



# RAPORT O DOLNOŚLĄSKICH MIASTACH

CHARAKTERYSTYKA MIAST





**INSTYTUT ROZWOJU TERYTORIALNEGO**

ul. J. Wł. Dawida 1A

50-527 Wrocław

[www.irt.wroc.pl](http://www.irt.wroc.pl)

tel. +48 71 374 95 00

**dyrektor**

Maciej Zathey

**zastępcy dyrektora**

Agnieszka Wałęga

Przemysław Malczewski

**zespół autorski**

Renata Cieślak

Natalia Marysiok

Małgorzata Mongiało

Marta Oleszczuk

Małgorzata Rojek

**Skład i oprawa graficzna:**

Magdalena Pietrukiewicz

Zdjęcie na okładce: AdobeStock



# Spis treści

WPROWADZENIE.....	4
STRUKTURA ADMINISTRACYJNA .....	5
TYPOLOGIE MIAST DOLNEGO ŚLĄSKA.....	8
Klasyfikacja wg hierarchii .....	8
Klasyfikacja wg ludności .....	12
Zmiany liczby ludności w miastach.....	14
Zmiana rangi miast pod względem liczby ludności .....	16
Klasyfikacja wg salda migracji.....	18
Klasyfikacja wg prognozy demograficznej 2022-2060.....	19
Klasyfikacja wg powierzchni miejskiej jednostki osadniczej .....	20
Klasyfikacja wg udziału gruntów zabudowanych i zurbanizowanych .....	23
SZCZEGÓLNE OŚRODKI MIEJSKIE W REGIONIE.....	24
Ośrodki regionalne .....	24
Miasta pełniące specyficzne funkcje lokalne .....	26
Miasta transgraniczne jako szczególne ośrodki współpracy międzynarodowej .....	27
Uzdrowiska .....	28
Miasta średnie tracące funkcje społeczno-gospodarcze.....	30
REKOMENDACJE DO KSZTAŁTOWANIA POLITYK ROZWOJU .....	32



## WPROWADZENIE

Niniejsze opracowanie stanowi pierwszy zeszyt z cyklu *Raportów o dolnośląskich miastach*, pełniący funkcję wprowadzającą do tematyki urbanizacji i rozwoju miast w województwie dolnośląskim. Jego celem jest dostarczenie podstawowej wiedzy na temat dolnośląskich miast, kluczowej dla zrozumienia ich specyfiki, znaczenia w regionie oraz roli, jaką odgrywają w procesach rozwojowych.



Analizie poddano miasta Dolnego Śląska, przedstawiając podstawowe dane administracyjne, demograficzne i przestrzenne, które pozwolą uchwycić ogólny obraz urbanizacji oraz dynamiki zmian zachodzących w strukturze osadniczej regionu. Zaprezentowano informacje dotyczące liczby miast, ich wielkości oraz rozmieszczenia przestrzennego, co umożliwia zobrazowanie ich zróżnicowania oraz specyficznych cech wynikających z uwarunkowań historycznych i geograficznych. Omówiono również podstawowe dane demograficzne, takie jak liczba ludności, struktura płci mieszkańców oraz typologia miast wg prognozy demograficznej, salda migracji czy liczby ludności i powierzchni. Stanowią one klucz do analizy obecnych trendów rozwojowych i wyzwań społecznych. Takie zestawienie stanowi punkt wyjścia do dalszych, bardziej szczegółowych analiz w kolejnych zeszytach cyklu.

Dane zastosowane w opracowaniu pochodzą ze zbiorów Głównego Urzędu Statystycznego oraz opracowań Instytutu Rozwoju Terytorialnego. W przypadku, gdy w tekście nie podano innego okresu odniesienia, przyjmuje się, że dane dotyczą roku 2023.

W niniejszym opracowaniu – podobnie jak w kolejnych zeszytach tematycznych wchodzących w skład cyklu *Raport o dolnośląskich miastach* – termin „miasto” lub „ośrodek miejski” odnosi się do wszystkich jednostek osadniczych posiadających status miasta. Obejmuje on zarówno samodzielne miasta, jak i miejskie części gmin miejsko-wiejskich. Do wyodrębnienia danych dotyczących analizowanych jednostek wykorzystano gminy miejskie o symbolu rodzaju jednostki = 1 oraz miasta położone w gminach miejsko-wiejskich o symbolu rodzaju jednostki = 4, zgodnie z rejestrem TERYT (Krajowy Rejestr Urzędowy Podziału Terytorialnego Kraju).

W tekście użyte zostało sformułowanie „granice jednostek ewidencyjnych” – taki podział pochodzi z GUGiK i odnosi się m.in. do gmin miejsko-wiejskich, rozdziela gminę na część miejską i wiejską, co ułatwia analizę samych miast.



## STRUKTURA ADMINISTRACYJNA

Obecnie funkcjonująca struktura administracyjna Polski jest wynikiem reformy administracyjnej, która weszła w życie 1 stycznia 1999 roku na mocy ustawy o wprowadzeniu zasadniczego trójstopniowego podziału terytorialnego państwa. Wprowadzony został wówczas trójstopniowy podział terytorialny państwa (województwo, powiat, gmina), a liczba województw w kraju zmniejszyła się z 49 na 16.

**Województwo dolnośląskie** utworzone zostało z terytorium ówczesnych województw: wrocławskiego, legnickiego, jeleniogórskiego, wałbrzyskiego oraz fragmentów województw: kaliskiego oraz leszczyńskiego. W konsekwencji zaistniałych przemian Jelenia Góra, Wałbrzych oraz Legnica straciły funkcje i miano stolic województw, stając się miastami na prawach powiatu i ośrodkami rangi regionalnej. W 2003 r. Wałbrzych został włączony do powiatu wałbrzyskiego. Zanim ponownie uzyskał status miasta na prawach powiatu (1 stycznia 2013 r.), był największym miastem w Polsce, które nie posiadało praw powiatu.

Aktualnie na obszarze Dolnego Śląska funkcjonuje **169 gmin**, w tym 78 gmin wiejskich, 56 gmin miejsko-wiejskich i 35 gmin miejskich oraz **30 powiatów**, w tym 4 miasta na prawach powiatu tj.: Legnica, Wałbrzych, Jelenia Góra oraz siedziba województwa – Wrocław ([Rysunek 1](#)).

Miejska sieć osadnicza woj. dolnośląskiego obejmuje **93 miasta**<sup>1</sup>. Należy również podkreślić, iż w ciągu ostatnich 25 lat status miejski na Dolnym Śląsku uzyskały zaledwie 4 miejscowości tj. Miękinia, Kamieniec Żąbkowicki, Olszyna i Prusice ([Tabela 1](#)). Dwie z wymienionych miejscowości: Kamieniec Żąbkowicki i Prusice, to *miasta restytuowane*. Pierwsza z nich posiadała prawa miejskie w latach 1945-1946, a druga w latach 1287–1951.

**Tabela 1.** Nowe miasta w sieci osadniczej woj. dolnośląskiego w latach 2000-2024.

Nazwa	Data nadania statusu miejskiego
Miękinia	1 stycznia 2023
Kamieniec Żąbkowicki	1 stycznia 2021
Olszyna	1 stycznia 2005
Prusice	1 stycznia 2000

Źródło: opracowanie własne.

Ważnym elementem struktury miejskiej regionu, nie tylko z punktu widzenia hierarchii administracyjnej, są **miasta powiatowe** ([Rysunek 1](#)). Stanowią one istotne ośrodki ponadlokalnej obsługi mieszkańców zapewniając dostęp do usług, ze szczególnym uwzględnieniem usług publicznych. Pomimo ich znacznego zróżnicowania, zarówno pod względem liczby mieszkańców, rangi gospodarczej, jak i zakresu świadczonych usług, dla dużej części mieszkańców regionu stanowią one najbliższe większe miasto oferujące pakiet usług nieco wyższych niż podstawowe usługi bytowe. To

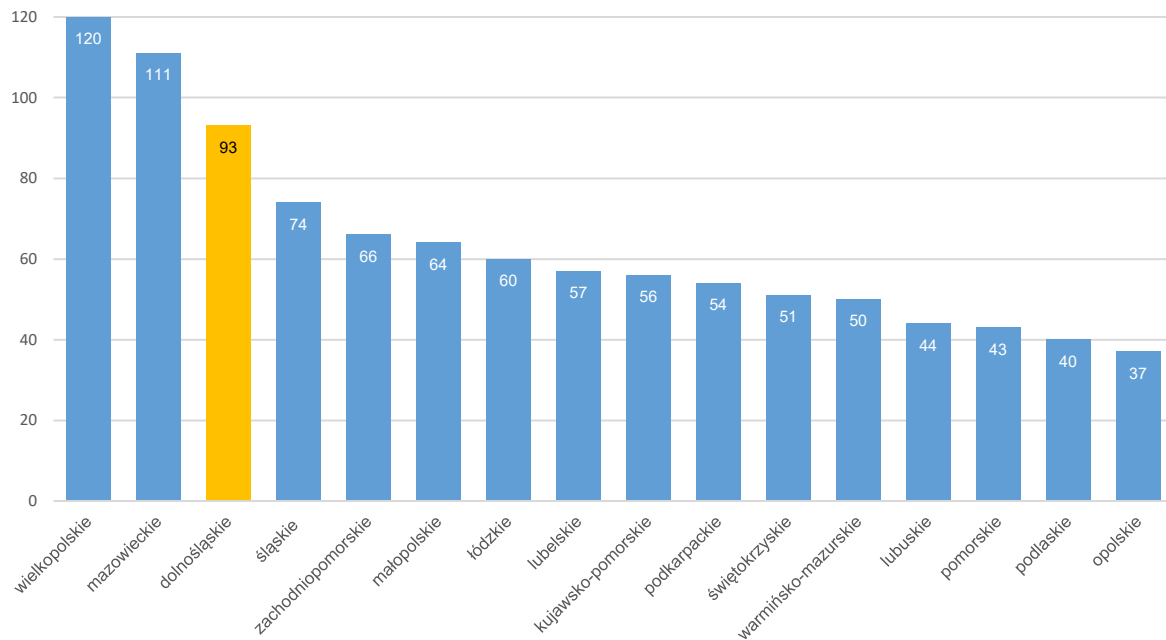
<sup>1</sup> stan na 31.12.2024 r.



właśnie w tych ośrodkach uzyskać można dostęp do nocnej i świątecznej opieki zdrowotnej, urzędu skarbowego, sądu rejonowego czy usług świadczonych przez starostwa powiatowe<sup>2</sup>.

W porównaniu z innymi województwami Dolny Śląsk posiada gęstą i liczebną sieć miejską. Dolnośląskie miasta (93) stanowią ponad 9% wszystkich miast w Polsce, co sprawia, że Dolny Śląsk jest 3 województwem z największą liczbą ośrodków miejskich zaraz po województwie mazowieckim (111 miast) oraz wielkopolskim (120 miast) – (Wykres 1).

Wykres 1. Liczba miast w województwach w 2024 roku.



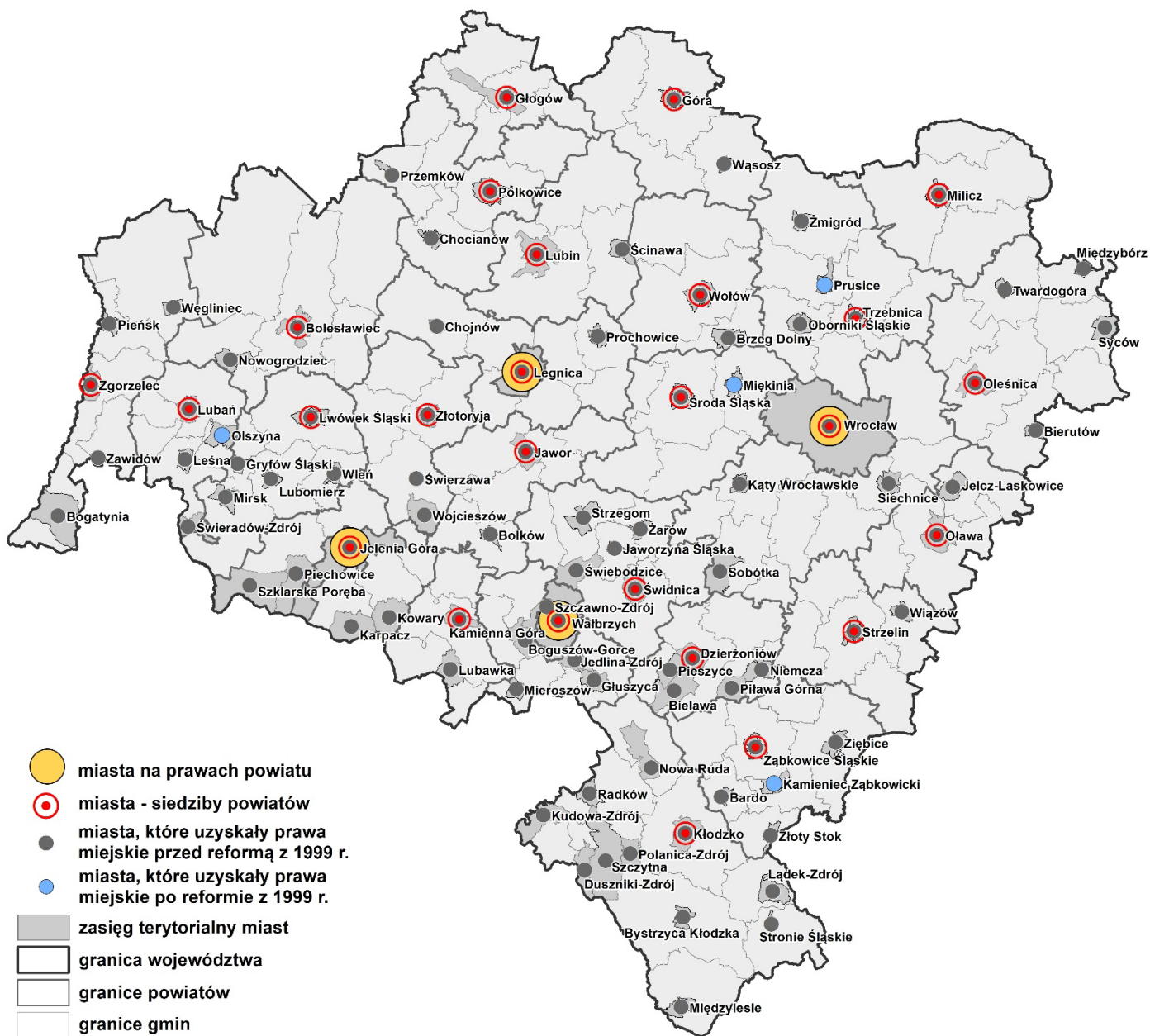
Źródło: opracowanie własne na podstawie danych z GUS.

Struktura sieci osadniczej w województwie dolnośląskim (Rysunek 1) – wykazuje znaczące zróżnicowanie wewnątrzregionalne. Rozmieszczenie miast jest nierównomierne, z wyraźną koncentracją ośrodków miejskich w części południowej oraz rozproszeniem sieci miejskiej na północy i wschodzie województwa. Na południu województwa – szczególnie w podregionie jeleniogórskim i wałbrzyskim, wyraźna koncentracja miast wynika z uwarunkowań historycznych i geograficznych. Gęstość zaludnienia w Sudetach, rozwój przemysłu (głównie wydobywczego i włókienniczego) w okresie industrializacji oraz znaczenie turystyki i funkcji uzdrowiskowych sprzyjały powstawaniu i utrzymywaniu ośrodków miejskich. W efekcie południowa część województwa charakteryzuje się zagęszczeniem jednostek miejskich na stosunkowo niewielkim obszarze. W przeciwieństwie do południa, północna i wschodnia część województwa wykazują znacznie mniejsze zagęszczenie miast. Ośrodki miejskie są tu bardziej rozproszone. Wynika to z innego rozwoju historycznego tych terenów – mniej zurbanizowanego i z mniejszym natężeniem procesów przemysłowych.

**Wrocław** jako stolica województwa, dominuje w strukturze osadniczej regionu. Jest to największe miasto w województwie (ludnościowo i powierzchniowo).

<sup>2</sup> Ocena potencjału miast powiatowych Dolnego Śląska pod względem liczby ludności, rynku pracy i usług ponadlokalnych, IRT, luty 2024 ([https://www.irt.wroc.pl/epublikacja-65-ocena\\_potencjalu\\_miast\\_powiatowych.html](https://www.irt.wroc.pl/epublikacja-65-ocena_potencjalu_miast_powiatowych.html))

Rysunek 1. Miasta województwa dolnośląskiego wg stanu na dzień 31.12.2024.



Źródło: opracowanie własne.



# TYOLOGIE MIAST DOLNEGO ŚLĄSKA

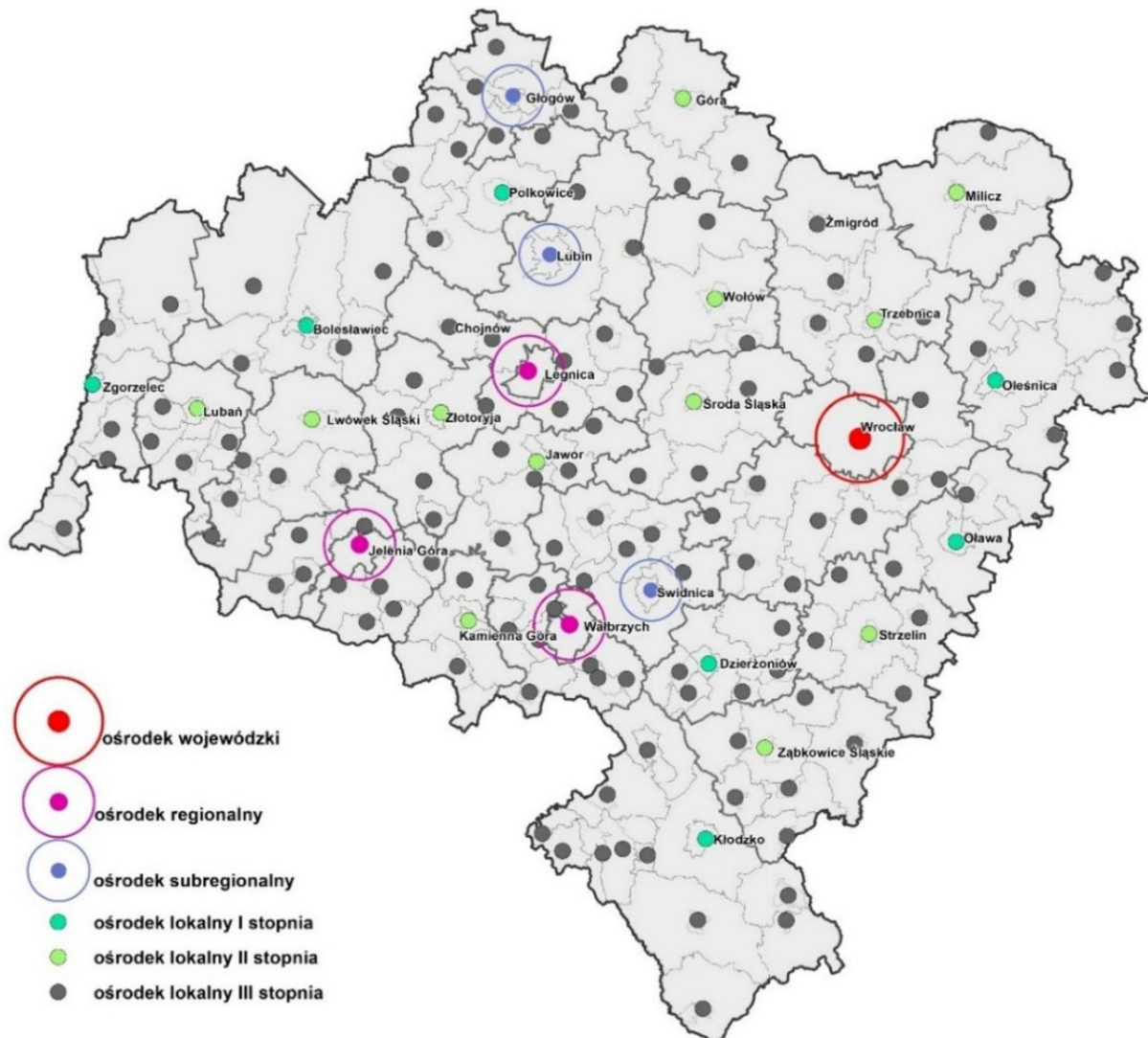
## Klasyfikacja wg hierarchii

Obecnie obowiązujący hierarchiczny system sieci osadniczej ustalony został w *Planie zagospodarowania przestrzennego województwa dolnośląskiego (PZPWD)*<sup>3</sup> i tworzą go:

- **ośrodki ponadlokalne:**
  - ośrodek wojewódzki: Wrocław,
  - ośrodek regionalny: Jelenia Góra, Legnica, Wałbrzych,
  - ośrodek subregionalny: Głogów, Lubin, Świdnica.
- **ośrodki lokalne:**
  - ośrodek lokalny I stopnia: Bolesławiec, Dzierżonów, Kłodzko, Oława, Oleśnica, Polkowice, Zgorzelec,
  - ośrodek lokalny II stopnia: Góra, Jawor, Kamienna Góra, Lubań, Lwówek Śląski, Milicz, Strzelin, Środa Śląska, Trzebnica, Wołów, Ząbkowice Śląskie, Złotoryja,
  - ośrodek lokalny III stopnia: pozostałe ośrodki gminne - miasta i wsie będące siedzibą gmin.

<sup>3</sup> Uchwała Sejmiku Województwa Dolnośląskiego z dnia 16 czerwca 2020 r. w sprawie uchwalenia Planu zagospodarowania przestrzennego województwa dolnośląskiego.

Rysunek 2. Hierarchia ośrodków osadniczych wg Planu zagospodarowania przestrzennego województwa dolnośląskiego.



Źródło: opracowanie własne.

W 2024 r. Instytut Rozwoju Miast i Regionów w ramach programu badawczego Obserwatorium Polityki Miejskiej i Regionalnej przeprowadził badanie zakończone publikacją „*Hierarchia funkcjonalna miast w Polsce i jej przemiany w latach 1990-2020*”. Raport przedstawia poziomy hierarchiczne polskich miast z uwzględnieniem obszarów funkcjonalnych miast I-III rzędu (wg stanu na 2020 r.). Celem badania było określenie hierarchii funkcjonalnej miast w Polsce, analiza zmian w latach 1990–2020, ustalenie zasięgu ich oddziaływania oraz wpływu na otoczenie, a także ocena roli miast w kształtowaniu polityk krajowych i regionalnych.

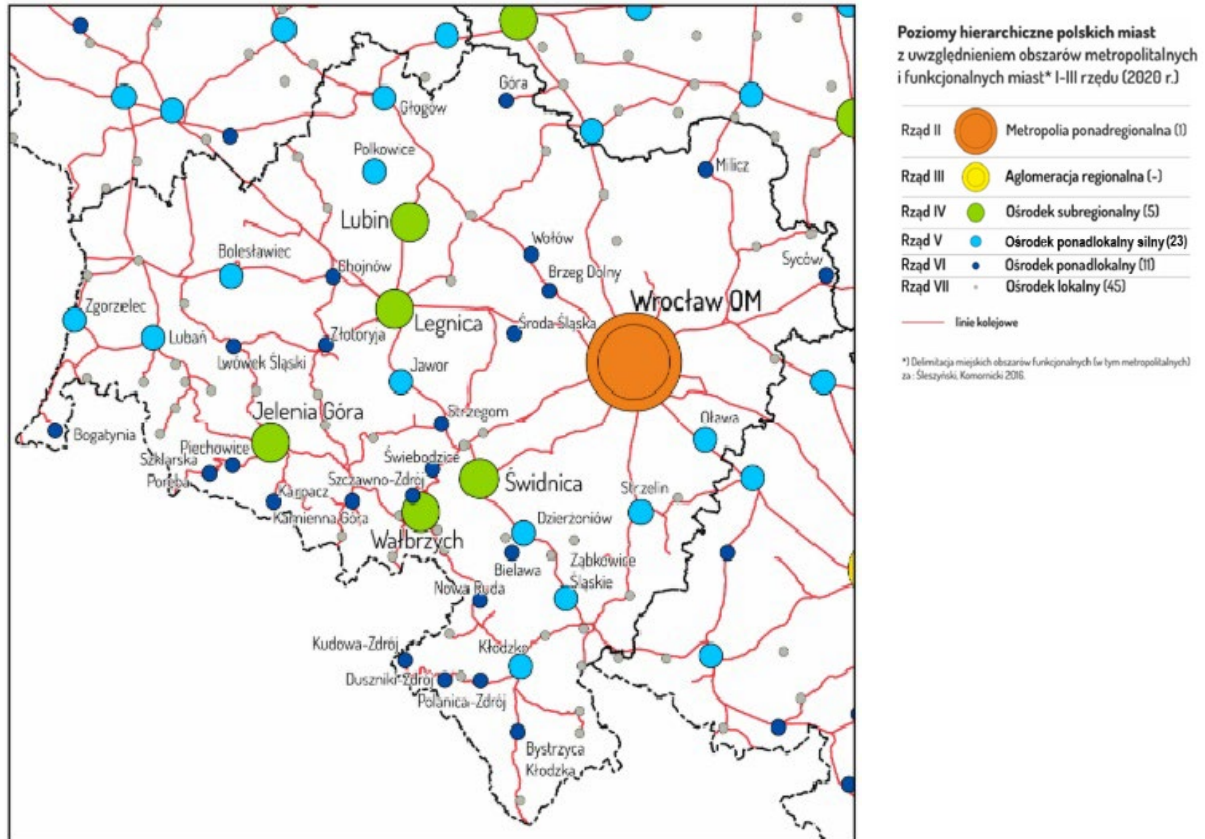
W województwie dolnośląskim typologia miast, opracowana przez ośrodek badawczy, prezentuje się następująco:

- Rząd II - Metropolia ponadregionalna: Wrocław;
- Rząd III - Aglomeracja regionalna: brak;
- Rząd IV - Ośrodki subregionalne: Legnica, Lubin, Jelenia Góra, Wałbrzych i Świdnica;
- Rząd V - Ośrodki ponadlokalne silne: Głogów, Polkowice, Bolesławiec, Lubań, Zgorzelec, Jawor, Dzierżonów, Ząbkowice Śląskie, Kłodzko, Strzelin, Oława;
- Rząd VI - Ośrodki ponadlokalne: Góra, Milicz, Syców, Wołów, Brzeg Dolny, Środa Śląska, Strzegom, Świebodzice, Szczawno-Zdrój, Kamienna Góra, Piechowice, Szklarska Poręba,



- Bogatynia, Bystrzyca Kłodzka, Polanica-Zdrój, Duszniki-Zdrój, Kudowa-Zdrój, Nowa Ruda, Bielawa, Chojnów, Złotoryja, Lwówek Śląski, Karpacz;
- Rząd VII – Ośrodki lokalne, tj. pozostałe ośrodki.

Rysunek 3. Hierarchia funkcjonalna miast w województwie dolnośląskim.



Źródło: opracowanie OPMR IRMiR na podstawie Sobola-Gwosdz i in. 2024.



Jest to najaktualniejsze, kompleksowe badanie poświęcone sieci osadniczej Polski. Wskazuje ono na unikatowość policentrycznego układu przestrzennego Polski w skali europejskiej jako wartość godną zachowania. Stanowi to również obszar zainteresowania władz krajowych w kontekście prac nad dokumentami strategicznymi i obszarami strategicznego wsparcia. Choć nie ma pewności, czy zaprezentowana w raporcie struktura znajdzie bezpośrednie odzwierciedlenie w krajowej hierarchii osadniczej, warto uwzględnić rolę i pozycję dolnośląskich miast w szerszym kontekście krajowego systemu osadniczego.

W Planie zagospodarowania przestrzennego województwa dolnośląskiego przyjęto klasyfikację hierarchii sieci osadniczej zgodnie z ustaleniami, nieobowiązującej aktualnie, *Koncepcji Przestrzennego Zagospodarowania Kraju 2030*, która narzucała podział na ośrodki wojewódzkie, regionalne, subregionalne i lokalne. W tej klasyfikacji Wrocław został określony jako dominujące centrum administracyjne, gospodarcze i społeczne Dolnego Śląska, natomiast Jelenia Góra, Legnica i Wałbrzych sklasyfikowano jako ośrodki regionalne. Do ośrodków subregionalnych zaliczono Głogów, Lubin i Świdnicę. Ośrodki lokalne są dodatkowo podzielone na trzy stopnie w oparciu o potencjał miast powiatowych pod względem liczby ludności, rynku pracy i usług<sup>4</sup>, a także kryterium administracyjne (ośrodki III stopnia stanowią pozostałe siedziby gmin). Podział ten odzwierciedla zróżnicowaną rolę miast lokalnych w systemie osadniczym regionu.

Typologia miast opracowana przez IRMiR w ramach Ogólnokrajowego Planu Miast i Regionów (OPMR) wprowadza bardziej szczegółowy system klasyfikacji i odnosi się do 979 ośrodków miejskich w całej Polsce. Wyodrębniono w nim, aż siedem rzędów hierarchii, bazując na analizie dostępności centralnych funkcji rynkowych i nierynkowych, a także na roli poszczególnych ośrodków w sieci osadniczej. W tym ujęciu Wrocław został sklasyfikowany jako metropolia ponadregionalna (rząd II), co podkreśla jego znaczenie nie tylko w skali krajowej, ale także międzynarodowej podkreślając jego wielowymiarową funkcję. Wartym odnotowania jest fakt ujmowania tego ośrodka w kontekście całego MOFu – łącznie z najbliższymi ośrodkami Oleśnica, Trzebnica, Siechnice, Jelcz-Laskowice, Oborniki Śląskie, Kąty Wrocławskie, Sobótka, Miękinia.

Celowe pominięcie aglomeracji regionalnej (III rząd) w typologii Instytutu Rozwoju Miast i Regionów (IRMiR) dla Dolnego Śląska wynika ze specyfiki regionu, charakteryzującego się brakiem typowych dla innych części Polski słabszych ośrodków wojewódzkich, które mogłyby tworzyć takie aglomeracje. Co więcej, klasyfikacja IRMiR modyfikuje status Legnicy, Jeleniej Góry i Wałbrzycha, przypisując im rolę ośrodków subregionalnych (rząd IV), co stanowi istotną różnicę w porównaniu z ich określeniem jako ośrodków regionalnych w Planie zagospodarowania przestrzennego województwa dolnośląskiego. Rozbieżności te wynikają z odmiennych celów i kryteriów przyjętych przez obie klasyfikacje a także odmiennego zbioru badanych miast.

Na uwagę zasługuje także bardziej precyzyjny podział wprowadzony przez IRMiR na ośrodki ponadlokalne silne (rząd V) i słabsze (rząd VI), wyraźnie różnicując ich funkcje w systemie osadniczym. Na przykład miasta o funkcjach uzdrowiskowych, takich jak Polanica-Zdrój czy Duszniki-Zdrój, które w Planie zagospodarowania przestrzennego traktowane zbiorczo jako ośrodki lokalne, w typologii IRMiR uzyskują wyższą rangę, co lepiej odzwierciedla ich znaczenie funkcjonalne. Ośrodki lokalne, zaliczone do rzędu VII, stanowią najniższy poziom w hierarchii, ale pełnią kluczową rolę w dostarczaniu

<sup>4</sup> Ocena potencjału miast powiatowych pod względem liczby ludności, rynku pracy i usług, IRT, luty 2017 [https://www.irt.wroc.pl/epublikacja-69-ocena\\_potencjalu\\_miast\\_powiatowych\\_2017.html](https://www.irt.wroc.pl/epublikacja-69-ocena_potencjalu_miast_powiatowych_2017.html)



podstawowych usług mieszkańcom gmin, co ma istotne znaczenie dla zachowania spójności przestrzennej regionu.

Należy jednak zaznaczyć, że Plan województwa określa politykę przestrzenną samorządu województwa a ustalenia w zakresie hierarchii sieci osadniczej oznaczają prowadzenie wobec nich określonej polityki rozwojowej. Jego struktura jest bardziej operacyjna z punktu widzenia kształtowania polityki regionalnej i kierowanego wsparcia. Natomiast raport IRMiR-u przedstawia stan istniejący na podstawie przyjętych kryteriów badawczych i metod analizy. Jego większa szczegółowość pozwala na lepsze zrozumienie rzeczywistych powiązań funkcjonalnych i roli poszczególnych miast w sieci osadniczej kraju.

## Klasyfikacja wg ludności

Dolny Śląsk zamieszkuje blisko 2,9 mln mieszkańców, jednak liczba ta maleje. W ciągu 10 lat nastąpił spadek o 10,3 tys. osób. Dane pochodzące z GUS, wskazują, iż na obszarach administracyjnych miast województwa zamieszkuje około 2 mln osób.

Oznacza to, że **około 68% ludności regionu zamieszkuje miasta.**

Jednak jednoznaczne określenie sytuacji demograficznej polskich miast i ich obszarów podmiejskich jest trudne ze względu na szereg ogólnokrajowych problemów związanych z oszacowaniem faktycznej liczby mieszkańców. Kluczowym wyzwaniem są dynamiczne procesy migracyjne<sup>5</sup>. Z jednej strony mamy do czynienia z migracjami wewnętrznymi, obejmującymi przemieszczanie się ludności pomiędzy różnymi miastami oraz pomiędzy miastami a terenami wiejskimi, a z drugiej strony obserwuje się migracje zewnętrzne, które obejmują zarówno napływ, jak i odpływ ludności zarówno z innych regionów kraju, jak również z zagranicy. Dodatkowym, równie istotnym wyzwaniem - nie tylko z badawczego punktu widzenia - jest brak bieżącej aktualizacji rejestrów i baz danych dotyczących ludności<sup>6</sup>. Problem ten jest szczególnie zauważalny na obszarach metropolitalnych, gdzie granice administracyjne w wielu przypadkach nie oddają rzeczywistego zasięgu urbanizacji ani podstawowej aktywności mieszkańców.

**Liczba ludności w miastach Dolnego Śląska (Rysunek 4)** wykazuje wyraźne zróżnicowanie zarówno pod względem wielkości populacji, jak i rozmieszczenia przestrzennego poszczególnych ośrodków miejskich. W województwie dominują miasta niewielkie – *małe* do 20 tys. i *bardzo małe* - do 5 tys. mieszkańców. Mniejsze ośrodki miejskie są szczególnie licznie skoncentrowane w południowej części Dolnego Śląska, gdzie często pełnią funkcje lokalnych centrów usługowych dla otaczających je terenów wiejskich. W centralnej części regionu zauważalna jest duża koncentracja większych ośrodków miejskich. Jednym z charakterystycznych elementów struktury wielkościowej miast Dolnego Śląska jest tzw. „*pas miast średniej i dużej wielkości*”. Rozciąga się on od północnej części regionu, gdzie znajduje się Głogów, aż po południe, obejmując m.in. Wałbrzych. Miasta z tej grupy, liczące od 50 do 100 tysięcy mieszkańców, tworzą swego rodzaju oś regionu. Taki układ przestrzenny miast odzwierciedla

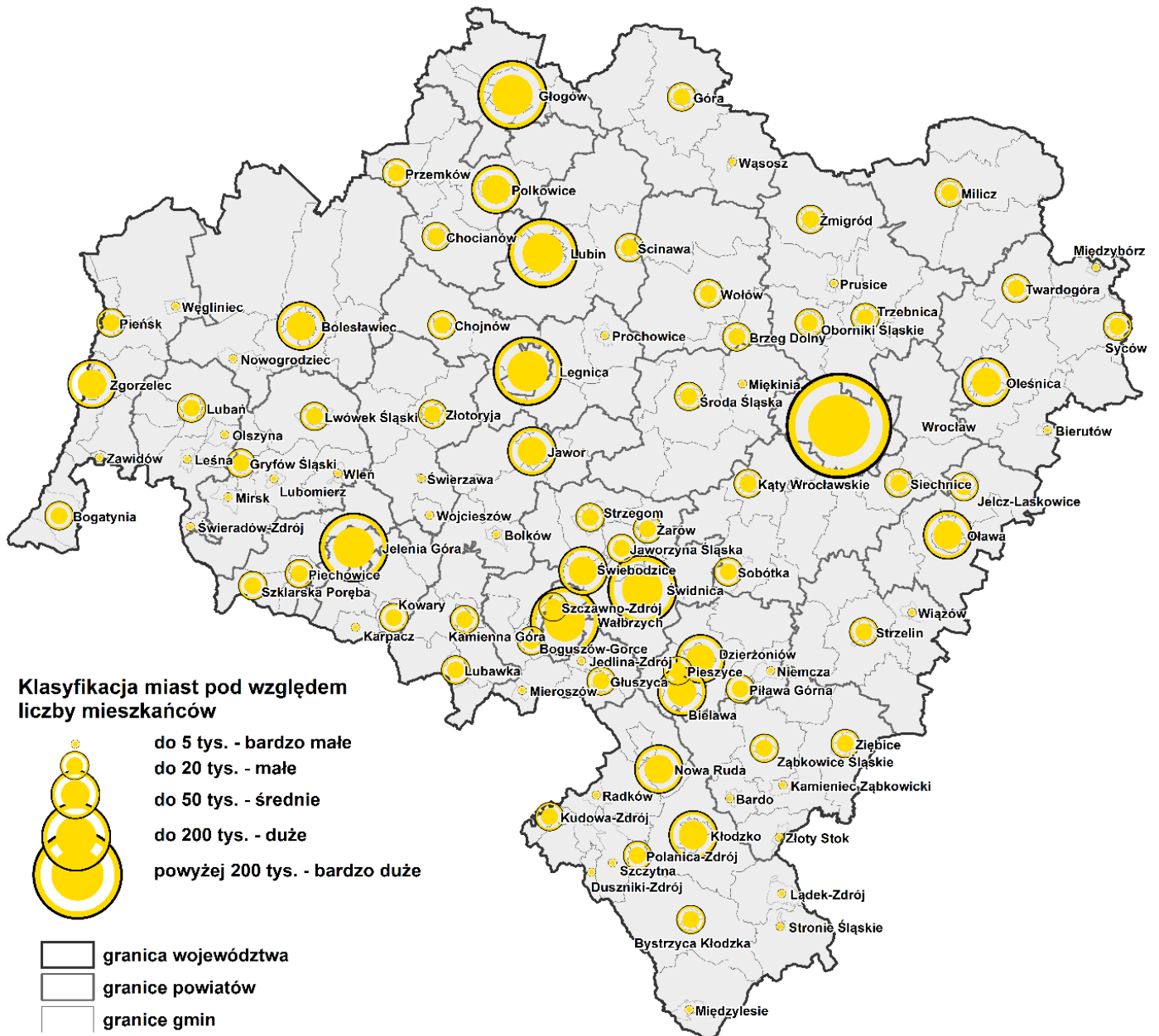
<sup>5</sup> Patrz: *Typologia miast wg salda migracji*

<sup>6</sup> Tematyce zbadania liczby mieszkańców miast i ich obszarów funkcjonalnych, przy udziale innych źródeł danych niż BDL, poświęcony będzie jeden z kolejnych zeszytów tematycznych.

historyczne i współczesne procesy urbanizacyjne zachodzące na Dolnym Śląsku, w tym wpływ przemian społeczno-gospodarczych oraz migracji wewnętrznych.

Rozważania na temat wielkości wszystkich miast pod względem ludności, rangowania w ujęciu reguły kolejności-wielkości G. K. Zipfa ujęte zostały w opracowaniu *Ocena potencjału miast powiatowych Dolnego Śląska pod względem liczby ludności, rynku pracy i usług ponadlokalnych*, luty 2024<sup>7</sup>.

Rysunek 4. Struktura wielkościowa miast w województwie dolnośląskim.



Źródło: opracowanie własne na podstawie danych z GUS.

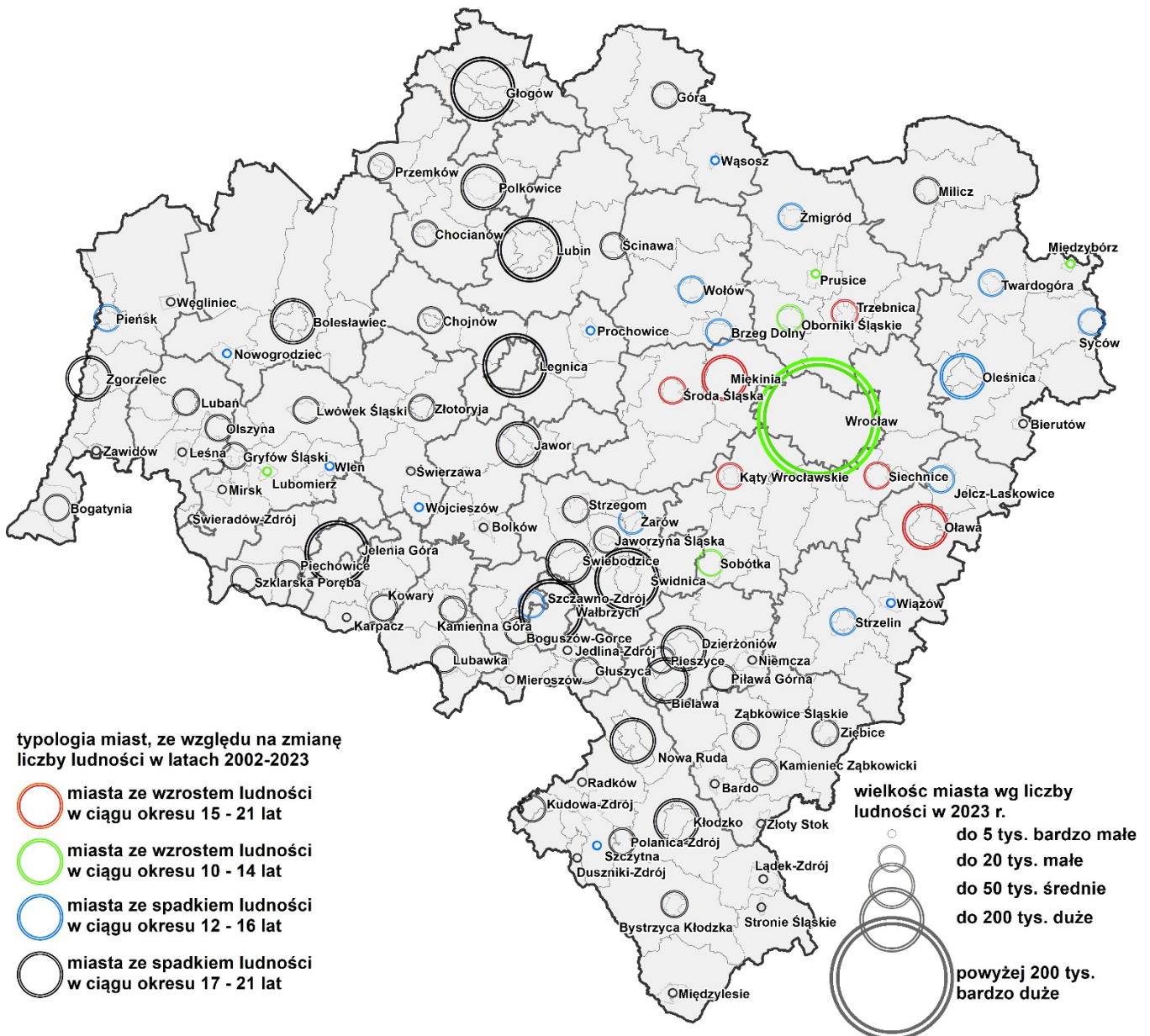
<sup>7</sup> Ocena potencjału miast powiatowych pod względem liczby ludności, rynku pracy i usług, IRT, luty 2017 ([https://www.irt.wroc.pl/epublikacja-65-ocena\\_potencjalu\\_miast\\_powiatowych.html](https://www.irt.wroc.pl/epublikacja-65-ocena_potencjalu_miast_powiatowych.html))



## Zmiany liczby ludności w miastach

Zmiany liczby ludności w miastach województwa dolnośląskiego w latach 2002-2023 cechują się **znacznym zróżnicowaniem** (Rysunek 5). Większość dolnośląskich ośrodków odnotowuje stały spadek liczby mieszkańców, co wskazuje na negatywne tendencje demograficzne. Wyjątek stanowi Wrocław i okoliczne miejscowości, które utrzymują stabilny wzrost lub względnie stałą liczbę ludności.

Rysunek 5. Zmiany liczby ludności w miastach województwa dolnośląskiego w latach 2002-2023.

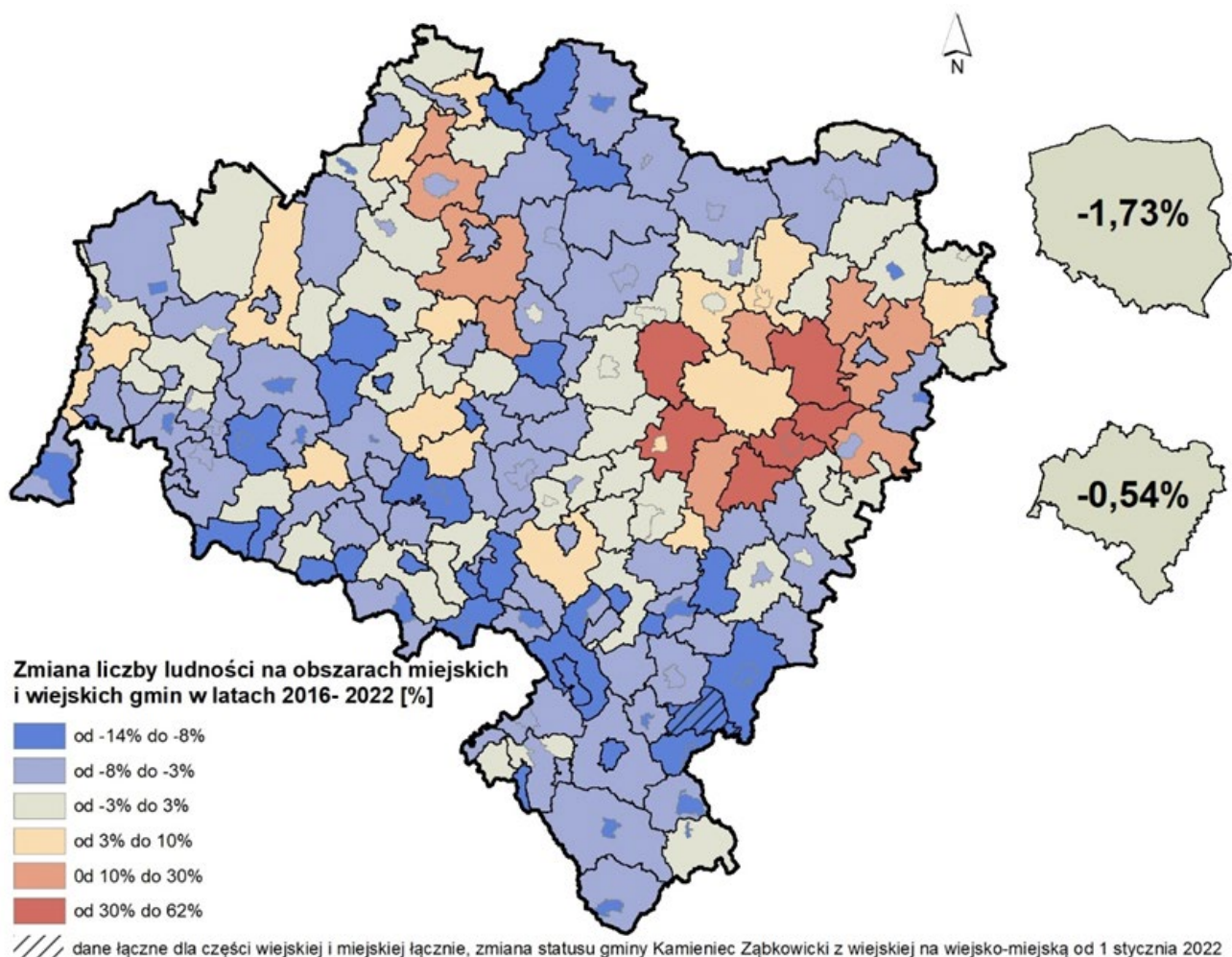


Źródło: opracowanie własne na podstawie danych z GUS.



Nie ma wątpliwości, że proces wyludniania się miast jak najbardziej dotyczy Dolnego Śląska. Zjawisko to występuje zarówno w naszym regionie jak i całej Polsce oraz w wielu regionach Europy, choć jego intensywność i przyczyny różnią się w zależności od lokalnych uwarunkowań. Jak udało się zauważyć, w województwie dolnośląskim odływ ludności dotyczy głównie mniejszych miast i miejscowości, szczególnie tych zlokalizowanych w oddaleniu od stolicy regionu poza strefą jej wpływu. Proces ten obejmuje również ośrodki regionalne (Jelenia Góra, Legnica, Wałbrzych), które w wielu obszarach starają się stanowić alternatywę dla mieszkańców regionu, konkurując z dynamicznie rozwijającym się Wrocławiem m.in. w kwestii rynku pracy, uczelni wyższych, możliwości inwestycyjnych czy zamieszkania. Spadek liczebności tych miast sugerować może, że w pewnym stopniu przegrywają one walkę o mieszkańców na rzecz Wrocławia i jego najbliższego otoczenia<sup>8</sup>. Oczywiście taka tendencja nie jest odmienna od tej ogólnopolskiej. Kolejnym czynnikiem wpływającym na odływ mieszkańców widoczny w statystykach miast jest suburbanizacja (Rysunek 6), która powoduje, że duża część społeczeństwa jest jedynie użytkownikami miast, a nie ich mieszkańcami, co z kolei powoduje również szereg problemów, począwszy od kwestii zarządczych po trudności finansowo-podatkowe.

Rysunek 6. Zmiana liczby ludności na obszarach miejskich i wiejskich dolnośląskich gmin (%) [2016 - 2022].



Źródło: opracowanie własne.

<sup>8</sup> Patrz: Klasyfikacja wg salda migracji



Ważnym aspektem w dyskusji jest odpowiedź na pytanie czy zmiana liczby ludności - wyludnianie się miast - może znacząco wpływać na ich pozycję w hierarchii osadniczej. Niewątpliwie proces ten osłabia zdolność miasta do pełnienia kluczowych funkcji, takich jak centra administracyjne, edukacyjne czy gospodarcze. Mniejsza liczba mieszkańców oznacza również ograniczenie różnorodności usług oraz zmniejszenie atrakcyjności miasta dla inwestorów. Jednocześnie kurczenie się rynku pracy dodatkowo przyspiesza odpływ młodych i wykwalifikowanych osób, szukających lepszych perspektyw w innych miejscach.

Zmniejszenie liczby ludności prowadzi również do problemów finansowych miasta, ponieważ spadają wpływy z podatków lokalnych. W efekcie samorządy mogą mieć mniejsze możliwości inwestycyjne i trudności w utrzymaniu infrastruktury oraz świadczeniu usług publicznych. Spadek liczby mieszkańców wpływa także na życie społeczne i kulturalne miasta, osłabiając jego atrakcyjność zarówno dla nowych mieszkańców jak i turystów.

Proces wyludniania często uruchamia mechanizm negatywnej spirali, gdzie obniżenie jakości życia skłania kolejne osoby do wyprowadzki. Miasto stopniowo traci swoją pozycję w regionie i kraju, spadając w hierarchii osadniczej. Niemniej jednak odpowiednie działania, takie jak dywersyfikacja gospodarki, inwestycje w infrastrukturę czy rewitalizacja przestrzeni miejskich i prowadzenie aktywnej polityki mieszkaniowej w powiązaniu z polityką przestrzenną, mogą pomóc w zahamowaniu tych negatywnych procesów.

### Zmiana rangi miast pod względem liczby ludności

Analiza rankingu ludności miast wskazuje na ogólną stabilność w rozmieszczeniu ludności w największych miastach województwa dolnośląskiego. Warto zauważyć, że w 2000 r. oprócz ponad półmilionowego Wrocławia w regionie mieliśmy dwa miasta stu tysięcy – Wałbrzych i Legnicę. Wyraźne zmiany w rankingu pojawiają się już za 9. miejscem, co może wskazywać na lokalne różnice w poziomie migracji lub stopniu rozwoju gospodarczego mniejszych ośrodków miejskich.



Tabela 2. Zmiany w liczebności miast. Zmiana rangi miast pod względem liczby ludności.

Pozycja w rankingu	Ranking najbardziej ludnych miast województwa dolnośląskiego:		
	w 2000 r.	w 2015 r.	w 2023 r.
1.	Wrocław [640 614]	Wrocław [635 759]	Wrocław [673 740]
2.	Wałbrzych [131 675]	Wałbrzych [115 453]	Wałbrzych [100 294]
3.	Legnica [107 416]	Legnica [100 886]	Legnica [91 948]
4.	Jelenia Góra [90 130]	Jelenia Góra [81 010]	Jelenia Góra [75 124]
5.	Lubin [78 863]	Lubin [73 352]	Lubin [67 620]
6.	Głogów [70 575]	Głogów [68 666]	Głogów [62 049]
7.	Świdnica [61 624]	Świdnica [58 377]	Świdnica [52 874]
8.	Bolesławiec [41 731]	Bolesławiec [39 373]	Bolesławiec [37 055]
9.	Oleśnica [37 323]	Oleśnica [37 450]	Oleśnica [35 132]
10.	Dzierżoniów [35 697]	Dzierżoniów [33 946]	Oława [33 166]
11.	Zgorzelec [34 104]	Oława [32 572]	Dzierżoniów [30 614]
12.	Bielawa [32 106]	Zgorzelec [31 350]	Zgorzelec [28 931]
13.	Oława [31 045]	Bielawa [30 652]	Bielawa [28 027]
14.	Kłodzko [29 361]	Kłodzko [27 656]	Kłodzko [24 810]
15.	Nowa Ruda [25 357]	Jawor [23 650]	Świebodzice [21 805]
16.	Jawor [24 827]	Świebodzice [23 053]	Polkowice [21 350]
17.	Świebodzice [23 708]	Nowa Ruda [22 823]	Jawor [20 503]
18.	Lubań [23 049]	Polkowice [22 532]	Nowa Ruda [20 421]
19.	Kamienna Góra [22 115]	Lubań [21 580]	Lubań [19 545]
20.	Polkowice [21 841]	Kamienna Góra [19 663]	Kamienna Góra [17 110]
21.	Bogatynia [19 536]	Bogatynia [18 117]	Bogatynia [16 020]
22.	Boguszów-Gorce [17 224]	Strzegom [16 526]	Jelcz-Laskowice [15 004]
23.	Strzegom [17 191]	Złotoryja [15 951]	Strzegom [14 940]
24.	Złotoryja [16 822]	Boguszów-Gorce [15 869]	Ząbkowice Śląskie [14 240]
25.	Ząbkowice Śląskie [16 674]	Jelcz-Laskowice [15 853]	Boguszów-Gorce [14 168]
26.	Jelcz-Laskowice [15 158]	Ząbkowice Śląskie [15 403]	Złotoryja [14 166]
27.	Chojnów [14 447]	Chojnów [13 825]	Trzebnica [13 655]
28.	Brzeg Dolny [12 926]	Trzebnica [13 099]	Brzeg Dolny [12 536]
29.	Góra [12 730]	Wołów [12 522]	Chojnów [12 361]
30.	Strzelin [12 663]	Strzelin [12 498]	Wołów [12 010]

Źródło: opracowanie własne na podstawie danych GUS.

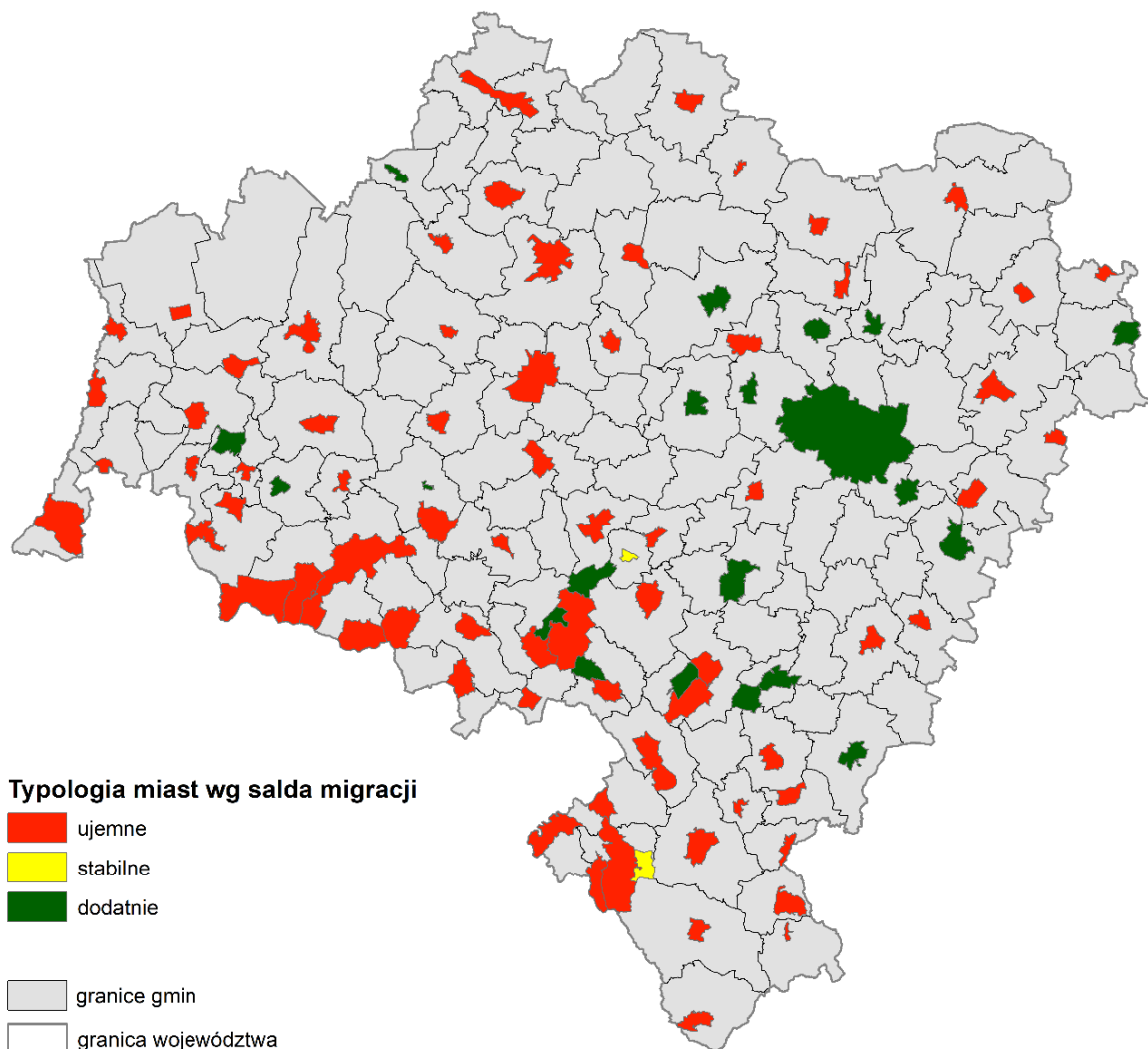
## Klasyfikacja wg salda migracji

Analiza salda migracji wewnętrznych w dolnośląskich miastach wskazuje na silne zróżnicowanie przestrzenne tego zjawiska. Saldo migracji – rozumiane jako różnica między liczbą osób osiedlających się i opuszczających daną miejscowość – stanowi ważny wskaźnik atrakcyjności osadniczej i potencjału rozwojowego miast. Dane jednoznacznie pokazują, że większość miast Dolnego Śląska odnotowuje saldo migracji ujemne, co oznacza, że więcej osób opuszcza te ośrodki, niż do nich przybywa.

Sytuacja ta dotyczy szczególnie miast położonych na południu województwa – w tym m.in. w subregionie wałbrzyskim, kłodzkim oraz południowo-zachodnich obrzeżach regionu. Obszary te zmagają się z odpływem mieszkańców, co często wiąże się z ograniczonym dostępem do rynku pracy, usług publicznych oraz atrakcyjnej oferty mieszkaniowej. W dłuższej perspektywie może to pogłębiać problemy demograficzne i gospodarcze, prowadząc do zmniejszenia liczby ludności i osłabienia lokalnych struktur społecznych.

Na tle ogólnego trendu wyróżniają się miasta o dodatnim saldzie migracji, zlokalizowane głównie na wschodzie regionu w otoczeniu Wrocławia.

Rysunek 7. Typologia miast wg salda migracji na rok 2023.



Źródło: opracowanie własne na podstawie danych z GUS.



## Klasyfikacja wg prognozy demograficznej 2022-2060

Prognoza demograficzna na lata 2022–2060, opracowana przez Główny Urząd Statystyczny, wskazuje, iż zdecydowana większość dolnośląskich miast w perspektywie kolejnych 35 lat będzie doświadczać **systematycznego spadku liczby ludności**, co wpisuje się w ogólnokrajowy trend **depopulacji mniejszych miast i starzenia się społeczeństwa**. W dolnośląskim ujęciu terytorialnym przeważa proces negatywny – tj. odpływ ludności ([Rysunek 8](#)). Na podstawie kierunku i intensywności prognozowanych zmian demograficznych wyodrębniono trzy typy miast:

- **miasta wzrostowe** - grupa ośrodków miejskich, których sytuacja demograficzna kształtuje się odmiennie od dominującego trendu. Do tej grupy należą miasta zlokalizowane przy stolicy regionu - Kąty Wrocławskie, Siechnice, oraz Szczawno-Zdrój – atrakcyjny uzdrowski charakter w bezpośrednim sąsiedztwie Wałbrzycha,

- **miasta stagujące** - to ośrodki, w których przewidywane zmiany liczby ludności są umiarkowane i oscylują wokół wartości wyjściowej z 2022 roku, do tej grupy należą miasta małe i bardzo małe. Jedyny wyjątek stanowi Wrocław – największe miasto regionu. Przykłady obejmują niektóre miasta powiatowe oraz uzdrowiska i lokalne centra rozwoju, gdzie utrzymują się względnie dobre warunki zatrudnienia, dostęp do usług publicznych i infrastruktury,

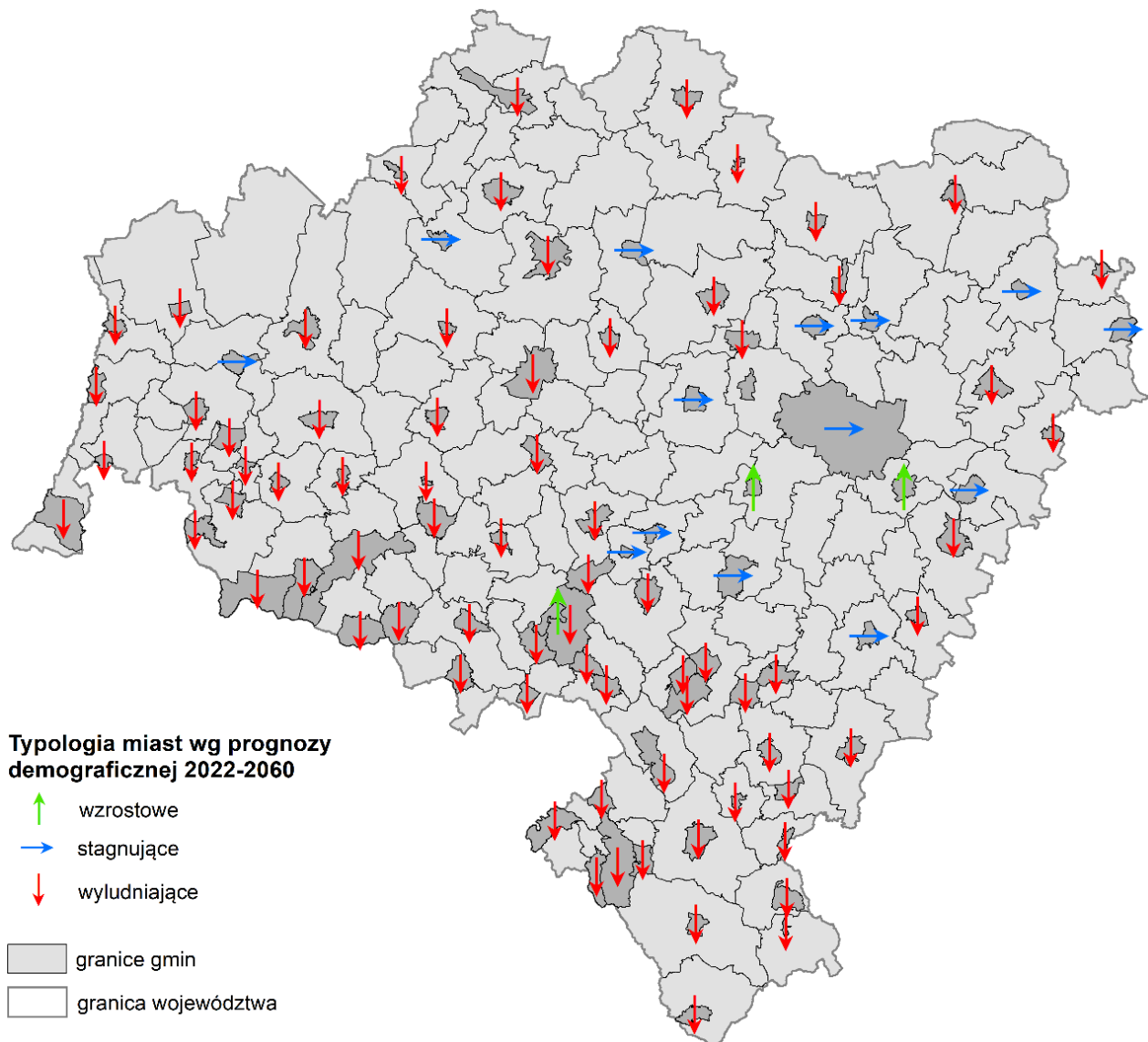
- **miasta wyludniające się**, z przewidywanym silnym spadkiem liczby ludności; najlichniesza grupa miast w regionie, zlokalizowana głównie na północy i zachodzie województwa (np. Góra, Złotoryja, Lubań, Polkowice), ale również obejmująca niektóre miasta środkowo-południowe, do tej grupy należą wszystkie średnie i duże miasta w województwie m.in.: Głogów, Lubin, Legnica czy Wałbrzych.

Tak zarysowana typologia miast wskazuje na pogłębiające się różnice rozwojowe w obrębie sieci osadniczej Dolnego Śląska, co **wymaga zróżnicowanego podejścia terytorialnego w planowaniu przestrzennym i inwestycyjnym**, a także kierunkowego wspierania miast zagrożonych depopulacją poprzez działania rewitalizacyjne, wzmocnienie lokalnych rynków pracy i poprawę dostępności transportowej, a także tworzenie sieci współpracy pomiędzy miastami w celu lepszego wykorzystania wspólnego potencjału. Istotne może okazać się zabezpieczenie przestrzennego rozwoju miast wzrostowych poprzez planowanie terenów mieszkaniowych, usługowych i infrastruktury technicznej w sposób skoordynowany z polityką regionalną i lokalną.

Warto zauważyć, że w tym kontekście Plan zagospodarowania przestrzennego województwa dolnośląskiego (PZPWD) podkreśla potrzebę **integracji planowania demograficznego z planowaniem przestrzennym** – zarówno w ujęciu strategicznym, jak i lokalnym. Prognozy demograficzne powinny stanowić jedno z podstawowych narzędzi przy aktualizacji dokumentów planistycznych, zwłaszcza w obszarach wyludniających się oraz w strefach presji suburbanizacyjnej.



Rysunek 8. Typologia miast wg prognozy demograficznej na lata 2022-2060.



Źródło: opracowanie własne na podstawie danych z GUS.

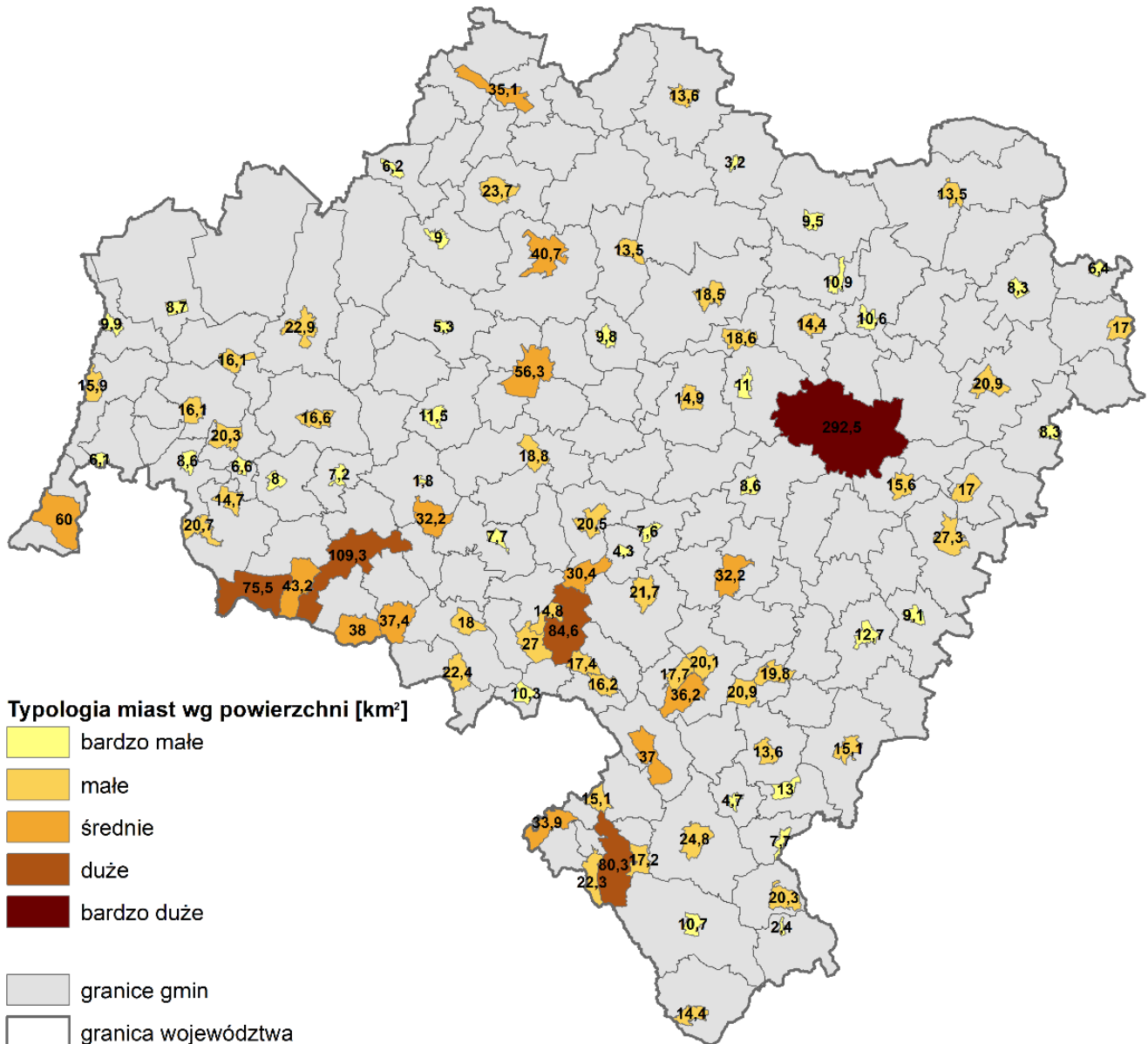
## Klasyfikacja wg powierzchni miejskiej jednostki osadniczej

Województwo dolnośląskie pod względem powierzchni plasuje się na 7 miejscu wśród innych województw. Jego łączna powierzchnia obejmuje obszar wynoszący ok. 19 947 tys. km<sup>2</sup>, co stanowi 6,4% terytorium kraju. Około 2 190,9 km<sup>2</sup> (11%) terytorium województwa stanowią jednostki administracyjne o statusie miejskim (Rysunek 9). Powierzchniowo najbardziej rozległymi miastami biorąc pod uwagę zasięg wyznaczony granicami administracyjnymi są: Wrocław – 292,5 km<sup>2</sup>, Jelenia Góra – 109,2 km<sup>2</sup> i Wałbrzych – 84,6 km<sup>2</sup>. Natomiast najmniejsze powierzchniowo miasta to: Świerzawa – 1,7 km<sup>2</sup>, Stronie Śląskie – 2,3 km<sup>2</sup> oraz Wąsosz – 3,2 km<sup>2</sup>. Niektóre z dolnośląskich miast otoczone są skupiskiem innych, zazwyczaj mniejszych ośrodków. Na przykład Wałbrzych, otoczony przez Świebodzice, Boguszów-Gorce, Szczawno-Zdrój oraz Jedlinę-Zdrój. Dodatkowo poprzez granicę Jedliny-Zdrój miasto połączone jest z Głuszycą – co łącznie daje powierzchnię 190,44 km<sup>2</sup>. Podobna



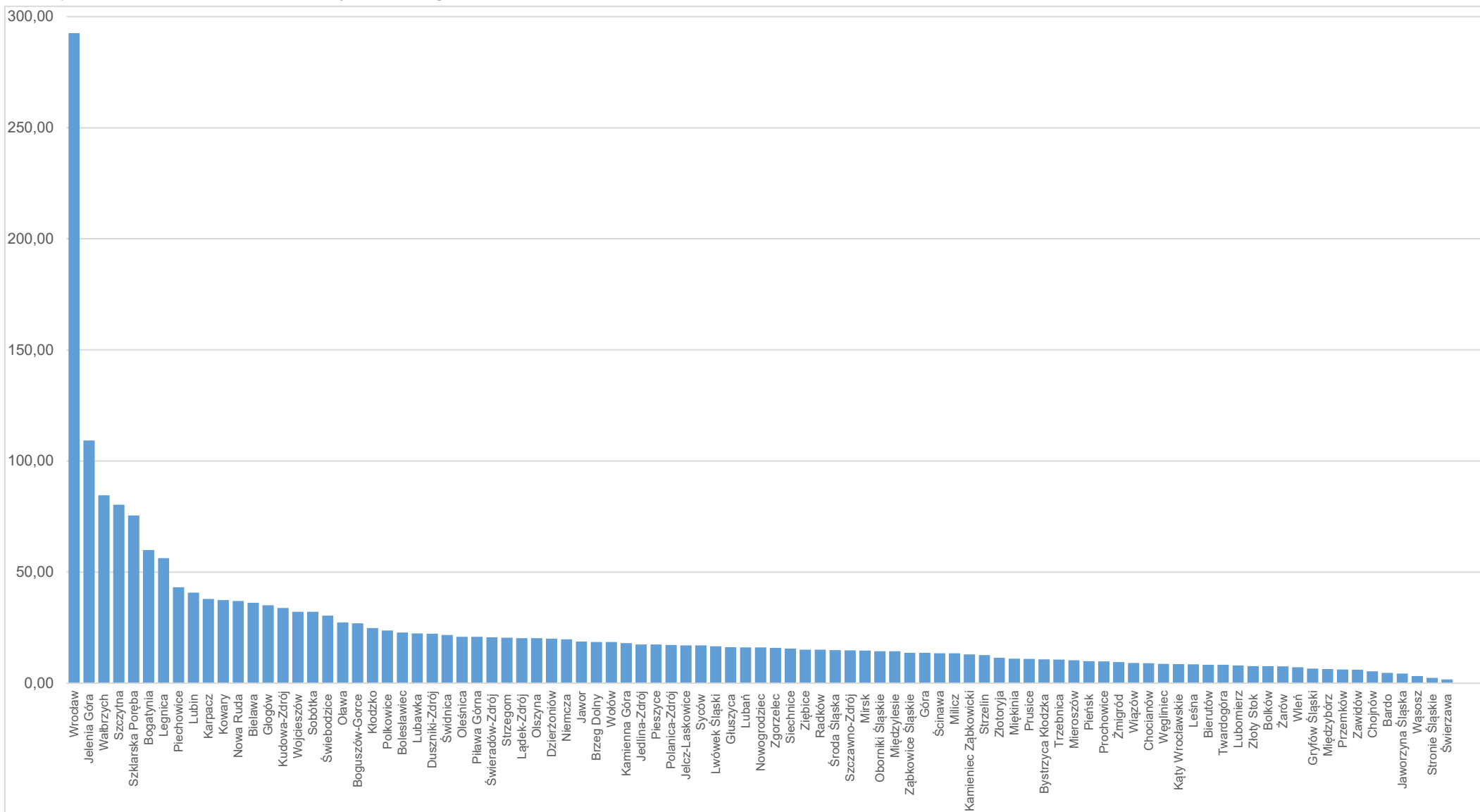
sytuacja występuje na południowym zachodzie województwa, gdzie sąsiadującymi miejscowościami są Jelenia Góra, Piechowice, Szklarska Poręba – których łączna powierzchnia wynosi 227,8 km<sup>2</sup>. Wspólne granice dzielą również Polanica-Zdrój, Szczytna, Duszniki-Zdrój i Radków, których łączna powierzchnia wynosi – 134,8 km<sup>2</sup>. Podobnie Pieszyce, Bielawa i Dzierżonów tworzą grupę o łącznej powierzchni – 73,8 km<sup>2</sup>.

Rysunek 9. Typologia miast wg powierzchni w km<sup>2</sup> w 2024 roku.



Źródło: opracowanie własne.

Wykres 2. Powierzchnia miast w km<sup>2</sup> w województwie wg stanu na rok 2024.



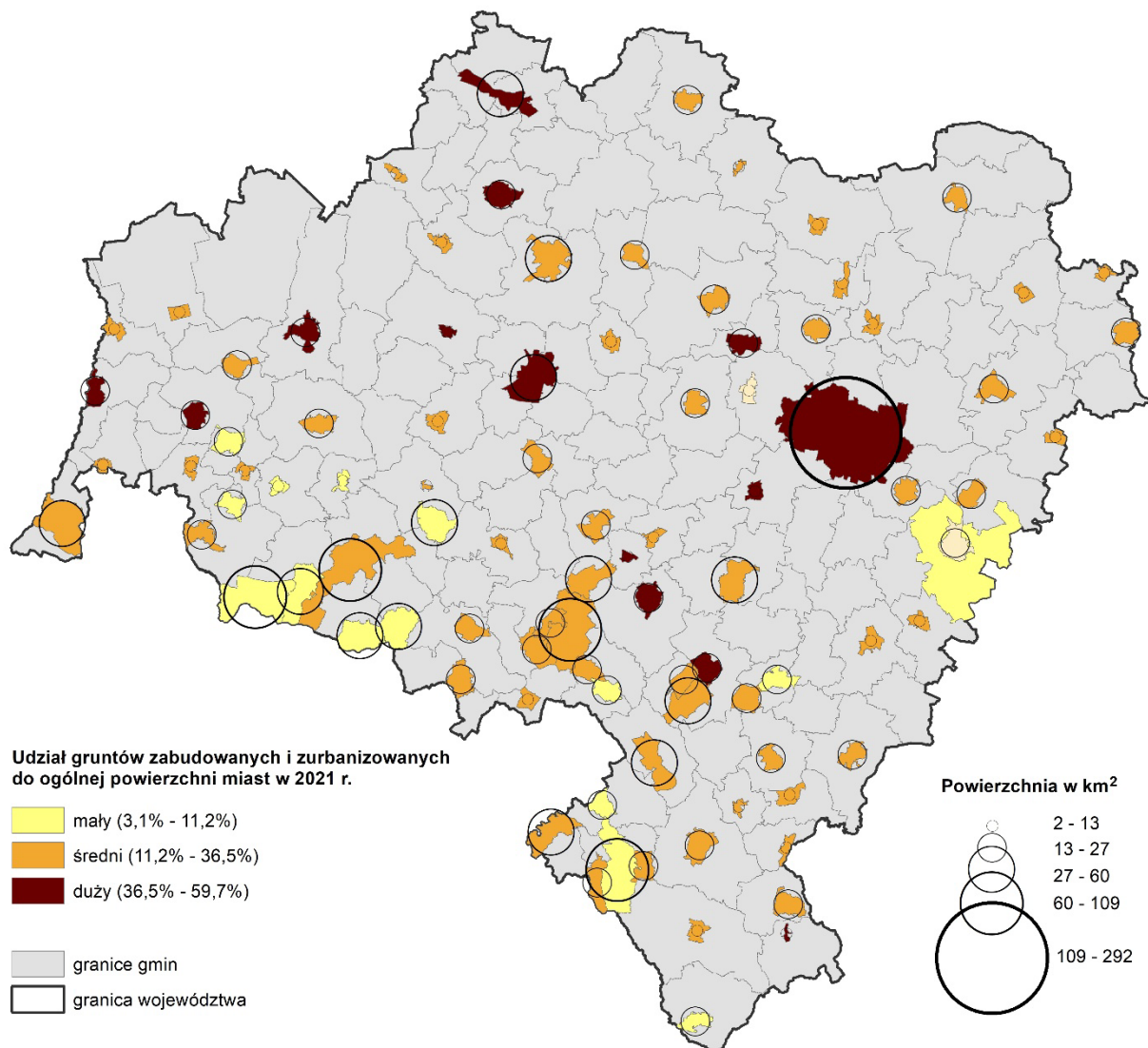
Źródło: opracowanie własne na podstawie danych z GUS



## Klasyfikacja wg udziału gruntów zabudowanych i zurbanizowanych

**Udział gruntów zabudowanych i zurbanizowanych w ogólnej powierzchni miast** (lub ich miejskich części) określa, jaką część całkowitej powierzchni gminy zajmują tereny przekształcone przez działalność człowieka tj. obszary zabudowane i zurbanizowane. Obejmują one obszary mieszkaniowe, przemysłowe, usługowe, komunikacyjne (np. drogi, parkingi, linie kolejowe) oraz tereny rekreacyjne i zieleni urządzonej. Najwyższy udział występuje w największych miastach regionu, a zwłaszcza we Wrocławiu – 60% (8), który stanowi dominujący ośrodek zarówno pod względem liczby mieszkańców, jak i stopnia zurbanizowania. Inne ośrodki miejskie o wysokim udziale gruntów to Legnica, Bolesławiec oraz Zgorzelec. Wyraźny pas miast o największym udziale obszarów zabudowanych i zurbanizowanych, znajduje się w centralnej części województwa, począwszy od Głogowa, Polkowic, Lubina, aż do Wałbrzycha. W wymienionych przypadkach wskaźnik waha się między 17% a 41%.

Rysunek 10. Udział gruntów zabudowanych i zurbanizowanych do ogólnej powierzchni miast w 2021 roku.

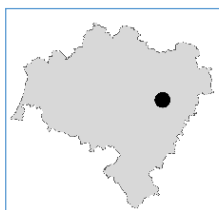


Źródło: opracowanie własne na podstawie danych z ośrodków powiatowych.



## SZCZEGÓLNE OŚRODKI MIEJSKIE W REGIONIE

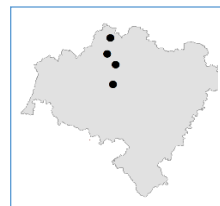
Struktura osadnicza i dolnośląskie miasta, jak już wykazano w niniejszym zeszycie, charakteryzują się dużym zróżnicowaniem. W niniejszym rozdziale zaprezentowano ośrodki miejskie, odgrywające specyficzną lub szczególną rolę w układzie terytorialnym regionu. Są to miasta, o nadanej szczególnej funkcji, nie wynikającej z diagnostycznych kategoryzacji danych czy wskaźników, a przypisanej im roli wynikającej z odrębnych dokumentów lub uwarunkowań. Tego typu ośrodkami są miasta, które Plan wskazał jako **miasta-rdzenie** miejskich obszarów funkcjonalnych, miasta przygraniczne. Są to również **istotne punkty współpracy transgranicznej**, **uzdrowiska** czy **miasta średniej wielkości**, które **doświadczają regresu społeczno-gospodarczego**.



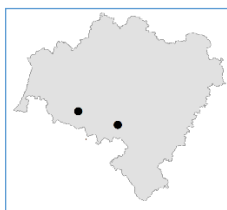
### Ośrodki regionalne

Jednym z głównych miast wyróżniających się w przestrzeni województwa dolnośląskiego jest **Wrocław** – stolica regionu. Po reformie administracyjnej w 1998 roku umocnił swoją pozycję jako regionalne centrum, co zapoczątkowało jego dynamiczny rozwój. Obecnie Wrocław licząc ponad 670 tysięcy mieszkańców, jest czwartym największym miastem w Polsce. **W ciągu ostatnich lat odnotowano zwiększenie udziału ludności Wrocławia w liczbie mieszkańców całego województwa – z 30,9% w 2010 roku do 34,6% w 2022 roku.** Jednocześnie trzy były miasta wojewódzkie: Wałbrzych, Legnica i Jelenia Góra, odnotowały spadki demograficzne: od 15,1% do 13,9%<sup>9</sup>. Obszar oddziaływania Wrocławia w PZPWD, określany został jako **Wrocławski Obszar Funkcjonalny**.

W Planie województwa wyznaczony został również **Legnicko-Głogowski Obszar Funkcjonalny** (LGOF), który jest podzielony na 2 strefy, a rdzeń stanowią 4 miasta: **Legnica** – ośrodek regionalny, **Lubin** – ośrodek subregionalny, **Głogów** – ośrodek lokalny i wyróżniający się pod względem dojazdów do pracy ośrodek lokalny - **Polkowice**. LGOF ma bezpośrednio związek ze szczególnym obszarem w regionie



– konglomeratem miast i ich otoczenia związanych z wydobywaniem i przetwórstwem miedzi, co czyni go szczególnym obszarem na mapie regionu. Samo rozpatrywanie tego obszaru przez samorząd województwa jako czterordzeniowego obszaru funkcjonalnego stanowi jasną deklarację chęci wzmacniania współpracy i zacieśniania powiązań pomiędzy tymi ośrodkami, o różnym miejscu w hierarchii, co jest dosyć unikatowym podejściem prorozwojowym w skali kraju.



Także **Jelenia Góra** i **Wałbrzych**, zgodnie z hierarchią ośrodków osadniczych wskazaną w Planie, pełnią rolę ośrodków regionalnych. Zarówno Wałbrzych jak i pozostałe ośrodki o znaczeniu regionalnym: Legnica i Jelenia Góra pełnią funkcje administracyjne, zapewniają dostęp do usług i rynku pracy dla regionu. **Zachodzą w nich silne zjawiska ubytku liczby mieszkańców miast przy jednoczesnym**

<sup>9</sup> Ocena potencjału miast powiatowych Dolnego Śląska, Instytut Rozwoju Terytorialnego, Wrocław 2024. (<https://www.irt.wroc.pl/epublikacja-65-ocena-potencjalu-miast-powiatowych.html>)



**wzroście** ludności okolicznych terenów wiejskich. Wyjątkiem jest Wałbrzych, gdzie nie występują procesy suburbanizacji. Kluczowym elementem równoważenia rozwoju województwa jest uzupełnienie oferty Wrocławia w zakresie usług wyższego rzędu. Ośrodki te jednocześnie należą do grupy miast dużych<sup>10</sup>, które stopniowo tracą funkcje społeczno-gospodarcze. Aby zapobiec dalszemu pogarszaniu ich pozycji w systemie osadniczym i społeczno-gospodarczym, co mogłoby prowadzić do marginalizacji i problemów kryzysowych, konieczne jest wzmocnienie Jeleniej Góry i Wałbrzycha wraz z ich obszarami funkcjonalnymi, co od lat stanowi ważny punkt w strategiach rozwojowych regionu. Na uwagę zasługuje trudne geograficzne położenie obu miast – na obszarach górskich w Górskim Obszarze Funkcjonalnym dla którego przygotowano pakiet rozwiązań prorozwojowych<sup>11</sup>.

Wałbrzych, stanowi wraz ze Świdnicą rdzeń Wałbrzyskiego Obszaru Funkcjonalnego (WOF). Strefa I WOF obejmuje gminy o najsilniejszych powiązaniach funkcjonalnych z regionalnym ośrodkiem – Wałbrzychem oraz subregionalnym – Świdnicą. Jeleniogórski Obszar Funkcjonalny (JOF) koncentruje się wokół Jeleniej Góry jako pojedynczego rdzenia.

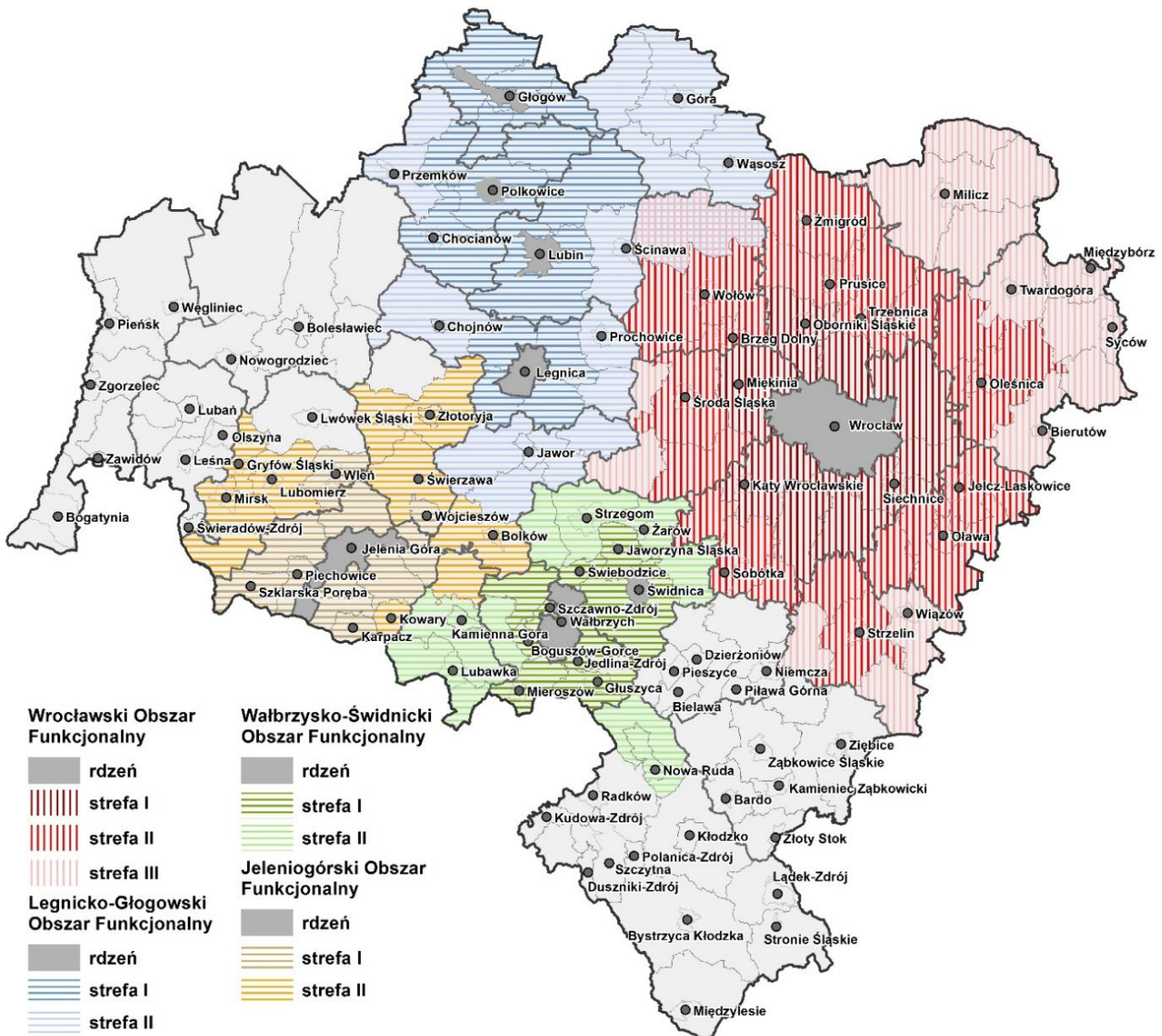
---

<sup>10</sup> Patrz: Struktura wielkościowa miast w województwie dolnośląskim.

<sup>11</sup> Rekomendacje dla planowania rozwoju w Górskim Obszarze Funkcjonalnym są opracowaniem obejmującym zestaw rekomendacji w ujęciu ponadlokalnym, z uwzględnieniem specyficznych uwarunkowań oraz powiązań wewnętrznych, w którym zarekomendowano lokalizację szczególnie istotnych funkcji, jak również wskazano obszary wymagające działań naprawczych i ochronnych. Mogą stanowić punkt wyjścia do formułowania polityki przestrzennej za pośrednictwem innych aktów realizowanych przez podmioty publiczne, w tym jednostki samorządu terytorialnego. <https://www.irt.wroc.pl/strona-1104-gorski-obszar-funkcjonalny.html>



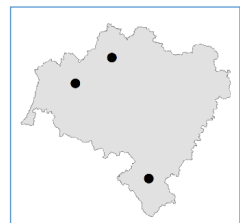
Rysunek 11. Miejskie Obszary funkcjonalne ośrodka wojewódzkiego i ośrodków regionalnych na Dolnym Śląsku wg Planu zagospodarowania przestrzennego województwa dolnośląskiego.



Źródło: opracowanie własne.

## Miasta pełniące specyficzne funkcje lokalne

Dolny Śląsk obfituje w inne ośrodki miejskie o specyficznych funkcjach, które wspólnie kształtują różnorodność i wyjątkowość tego regionu. Przykładem są miasta średnie do 50 tys. mieszkańców, uznane jako miasta potencjalnego rozwoju w opracowaniu *Ocena potencjału miast powiatowych Dolnego Śląska pod względem liczby ludności, rynku pracy i usług ponadlokalnych*. W świetle badanych wybranych zjawisk społeczno-gospodarczych województwa dolnośląskiego, takich jak liczba mieszkańców, liczba pracujących oraz dostępność usług publicznych, **Bolesławiec**, **Kłodzko** i **Polkowice** zostały ocenione jako miasta o dużym potencjale wzrostu.



Polkowice od lat odnotowują dynamiczny rozwój dzięki rozwijającemu się rynkowi pracy w sektorze przemysłowym. Należą do grona subregionalnych biegunów wzrostu (nie wchodzących w skład



ponadregionalnych obszarów metropolitalnych)<sup>12</sup>. W badaniu<sup>13</sup> - Bolesławiec wyróżnił się liczbą mieszkańców, odstając od swojej grupy miast. Kłodzko, mimo mniejszej liczby ludności i pracujących, wyróżnia się wysokim potencjałem usług publicznych - stanowi ważny ośrodek administracyjny, obsługujący całą Kotlinę Kłodzką.

## Miasta transgraniczne jako szczególne ośrodki współpracy międzynarodowej

Dolny Śląsk, położony w południowo-zachodniej Polsce, jest regionem o wyjątkowym położeniu geograficznym, graniczącym z dwoma państwami: Niemcami i Czechami. Na zachodzie graniczy z Saksonią, zaś na południu styka się z czterema czeskimi krajami: libereckim, kralovehradeckim, pardubickim i ołomunieckim. W granicach Polski sąsiaduje z województwami: lubuskim, wielkopolskim i opolskim. To strategiczne położenie tworzy potrzebę współpracy międzynarodowej i międzyregionalnej. Z uwagi na swoje położenie przygraniczne, niektóre ośrodki odgrywają szczególną rolę w systemie osadniczym nie tylko Dolnego Śląska, ale i Polski.



Wśród miast transgranicznych, które w sposób wyjątkowy wpisują się w ten kontekst, znajdują się [Bogatynia](#), [Zgorzelec](#) i [Kudowa Zdrój](#). Każde z tych miast odznacza się specyficzną, transgraniczną rolą, wynikającą z ich lokalizacji na pograniczu oraz ograniczonego dostępu do ośrodków ponadlokalnych. Ich specyficzny, transgraniczny charakter podkreślony został również w Planie zagospodarowania przestrzennego województwa dolnośląskiego. Jednocześnie ich integracja z miastami położonymi po drugiej stronie granicy, takimi jak [Hradec nad Nisou](#), [Zittau](#), [Görlitz](#) czy [Náchod](#), tworzy unikalne możliwości rozwoju.

Miasta transgraniczne na Dolnym Śląsku pełnią funkcję swoistych "laboratoriów" współpracy, gdzie wypracowywane są modele koegzystencji i integracji w warunkach różnic prawnych, kulturowych i administracyjnych. Chociaż wszystkie trzy ośrodki mają charakter transgraniczny, każdy charakteryzuje się inną specyfiką. Przykładem najbliższych związków (których podłoże leży również w bliskości geograficznej) jest „dwumiaśto” [Zgorzelec/Görlitz](#). Oba miasta, mimo że rozdzielone granicą – Nysą Łużycką, dążą do zacieśniania więzi poprzez wspólne inicjatywy funkcjonalno-przestrzenne.

[Kudowa Zdrój](#) i [Náchod](#), leżące po obu stronach polsko-czeskiej granicy w Sudetach Środkowych, realizują wspólne inicjatywy funkcjonalno-przestrzenne, które wynikają z ich bliskiego położenia oraz podobnych wyzwań krajobrazowo–przyrodniczych. Kudowa-Zdrój, dzięki swojej funkcji uzdrowiskowej i turystyczno-wypoczynkowej, przyciąga odwiedzających spoza granic Polski, co wzmacnia jej pozycję jako ośrodka o uzupełniających się funkcjach w sieci miast przygranicznych.

Wyjątkowym przykładem transgranicznej współpracy jest [Bogatynia](#), położona na styku trzech państw: Polski, Czech i Niemiec. Tworzące centrum *Trójiemia* - miasta [Bogatynia](#), [Hradec nad Nisou](#) i [Zittau](#) wykorzystują swoje unikalne położenie, budując przestrzeń intensywnej wymiany i współpracy

<sup>12</sup> Wyzwania, trendy i procesy rozwoju gospodarczego. Identyfikacja biegunów wzrostu i ośrodków równoważenia rozwoju w Polsce, Agnieszka Sobola-Gwosdz, IRMiR, 2023.

<sup>13</sup> Ocena potencjału miast powiatowych pod względem liczby ludności, rynku pracy i usług, IRT, luty 2017 ([https://www.irt.wroc.pl/epublikacja-65-ocena\\_potencjalu\\_miast\\_powiatowych.html](https://www.irt.wroc.pl/epublikacja-65-ocena_potencjalu_miast_powiatowych.html))



międzykulturowej mają szansę stać się sercem transformacji obszaru powęglowego i przemian strukturalnych opartych na trójstronnej współpracy.

## Uzdrowiska

W regionie zlokalizowanych jest **11 uzdrowisk statutowych**, co stanowi ponad 24% wszystkich uzdrowisk działających w kraju (w Polsce istnieje 47 uzdrowisk statutowych). Każde z tych miejsc oferuje unikalne walory zdrowotne i rekreacyjne, dzięki którym Dolny Śląsk stał się jednym z najważniejszych regionów uzdrowiskowych w Polsce. Uzdrowiska te odgrywają także istotną rolę w lokalnej gospodarce, przyczyniając się do rozwoju turystyki, tworzenia miejsc pracy i podnoszenia jakości życia mieszkańców. Dodatkowo, bogata oferta kulturalna, sportowa i rekreacyjna tych miejscowości sprawia, że Dolny Śląsk jest atrakcyjnym miejscem zarówno dla turystów, jak i inwestorów. Potencjał ten jest intensywnie wykorzystywany turystycznie, o czym świadczy ponadprzeciętna, w skali kraju i województwa, baza noclegowa i jej wykorzystanie.

Tabela 3. Uzdrowiska na Dolnym Śląsku.

Lp.	Nazwa uzdrowiska	Gmina	Powiat
1.	<b>Cieplice -Zdrój</b>	Jelenia Góra	Jelenia Góra
2.	<b>Czerniawa-Zdrój</b>	Świeradów-Zdrój	lubański
3.	<b>Długopole-Zdrój</b>	Duszniki-Zdrój	kłodzki
4.	<b>Duszniki-Zdrój</b>	Duszniki-Zdrój	kłodzki
5.	<b>Jedlina-Zdrój</b>	Jedlina-Zdrój	wałbrzyski
6.	<b>Kudowa-Zdrój</b>	Kudowa-Zdrój	kłodzki
7.	<b>Lądek-Zdrój</b>	Lądek-Zdrój	kłodzki
8.	<b>Polanica-Zdrój</b>	Polanica-Zdrój	kłodzki
9.	<b>Przerzeczyn-Zdrój</b>	Niemcza	dzierżoniowski
10.	<b>Szczawno-Zdrój</b>	Szczawno-Zdrój	wałbrzyski
11.	<b>Świeradów-Zdrój</b>	Świeradów-Zdrój	lubański

Źródło: opracowanie własne

Dolnośląskie uzdrowiska, mimo swojego bogatego dziedzictwa i potencjału, zmagają się z wieloma wyzwaniami. Duża część z nich zмага się z problemami związanymi z zanieczyszczeniem wód mineralnych, zanieczyszczeniem powietrza oraz degradacją zasobów naturalnych.

Rosnąca atrakcyjność turystyczna, która na Dolnym Śląsku występuje szczególnie w rejonie górskich kurortów i parków narodowych, pociąga za sobą popyt na nowe tereny pod inwestycje, w tym również na tzw. *drugie domy i apartamenty*, które poza wymykającym się spod kontroli wzrostem inwestycji nie powodują zasilenia tych ośrodków w zasoby ludzkie, a jednocześnie przyczynia się do wzrostu cen gruntów i nieruchomości dla nadal zamieszkującej te ośrodki społeczności lokalnej. Powoduje to także jeszcze większy napływ turystów, zarówno uzdrowiskowych jak i tradycyjnych.

Wszystko to, wraz z uwarunkowaniami położenia, wywołuje negatywne skutki dla środowiska i krajobrazu, do których należą:

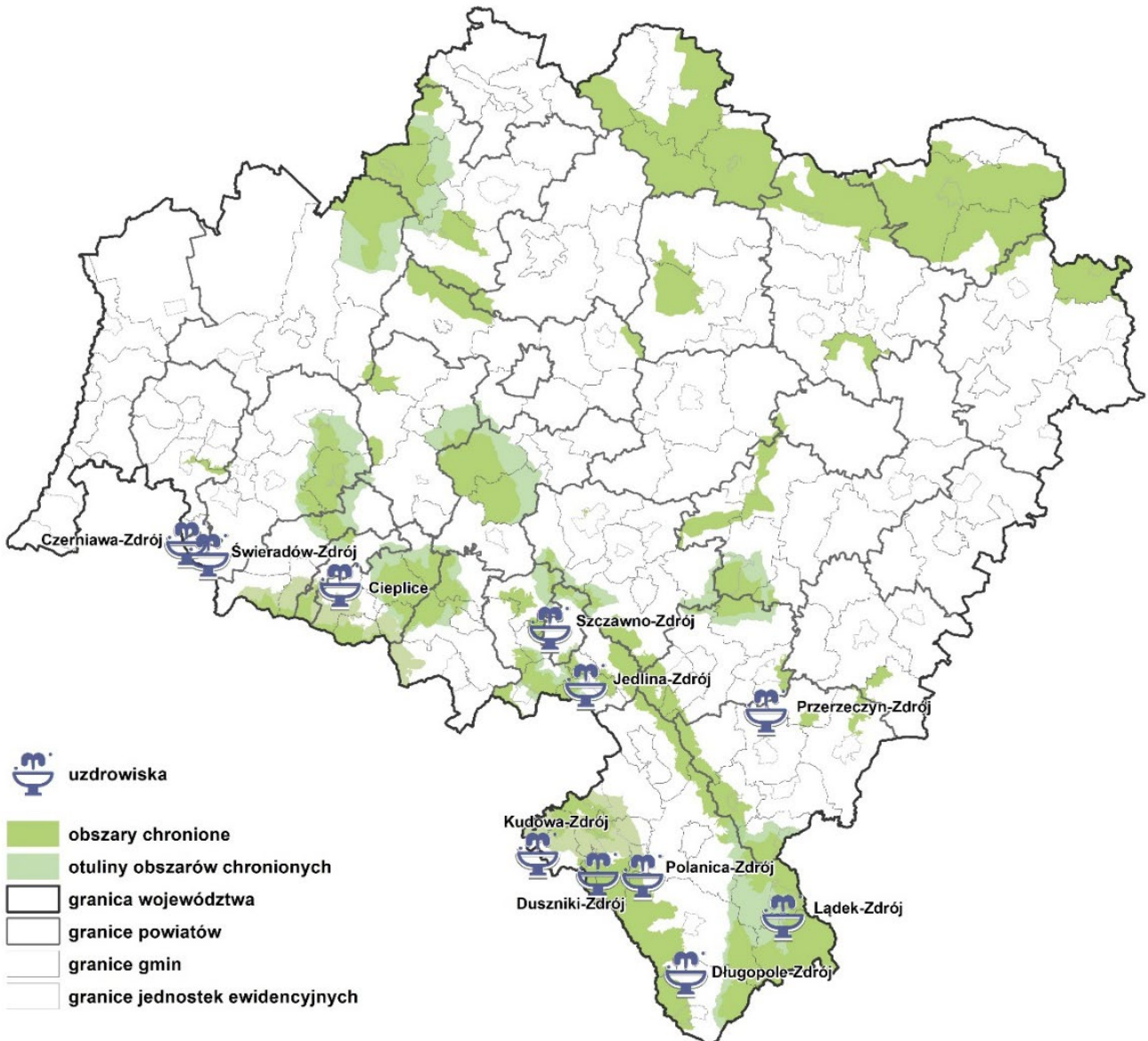
- zabudowywanie terenów pełniących funkcje korytarzy ekologicznych,
- utrata terenów rolnych i stref buforowych przy lasach,
- izolacja zespołów przyrodniczych,



- zmniejszenie powierzchni terenów umożliwiających naturalną retencję,
- negatywne przekształcenia historycznych układów przestrzennych miast i wsi,
- deficyt wody pitnej oraz niewydolność systemu gospodarki wodno-ściekowej,
- nadmierna produkcja odpadów,
- duże natężenie ruchu samochodowego<sup>14</sup>.

Należy również nadmienić, że wiele z tych uzdrowisk potrzebuje znacznych inwestycji w modernizację infrastruktury i usług, aby nadal być atrakcyjnymi miejscami nie tylko dla turystów i kuracjuszy, ale również dla rdzennych mieszkańców.

Rysunek 12. Uzdrawiska w województwie dolnośląskim.

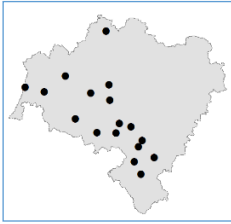


Źródło: opracowanie własne.

<sup>14</sup> Górski Obszar Funkcjonalny – uwarunkowania, Wrocław 2023.



## Miasta średnie tracące funkcje społeczno-gospodarcze



Niektóre miasta Dolnego Śląska zmagają się z wyzwaniami związanymi z utratą funkcji społeczno-gospodarczych, co prowadzi do problemów demograficznych, depopulacji oraz stagnacji gospodarczej. W odpowiedzi na te trudności, podejmowane są działania rewitalizacyjne, mające na celu ożywienie lokalnych gospodarek i poprawę jakości życia mieszkańców. Do miast średnich tracących funkcje społeczno-gospodarcze, zdefiniowanych w Krajowej Strategii Rozwoju Regionalnego 2030 (KSRR) jako Obszary Strategicznej Interwencji (OSI), należą ośrodki wymagające szczególnego wsparcia ze względu na zagrożenie marginalizacją, te obszary są wspierane na poziomie kraju i regionu za pomocą adresowanych do nich konkretnych programów wsparcia.

Na Dolnym Śląsku zidentyfikowano 17 ze 139 miast średniej wielkości w Polsce<sup>15</sup>, które tracą swoje funkcje społeczno-gospodarcze. Należą do nich: Kłodzko, Bolesławiec, Kamienna Góra, Bielawa, Lubań, Wałbrzych, Ząbkowice Śląskie, Złotoryja, Jelenia Góra, Zgorzelec, Dzierżonów, Legnica, Nowa Ruda, Jawor, Świdnica, Świebodzice i Głogów.

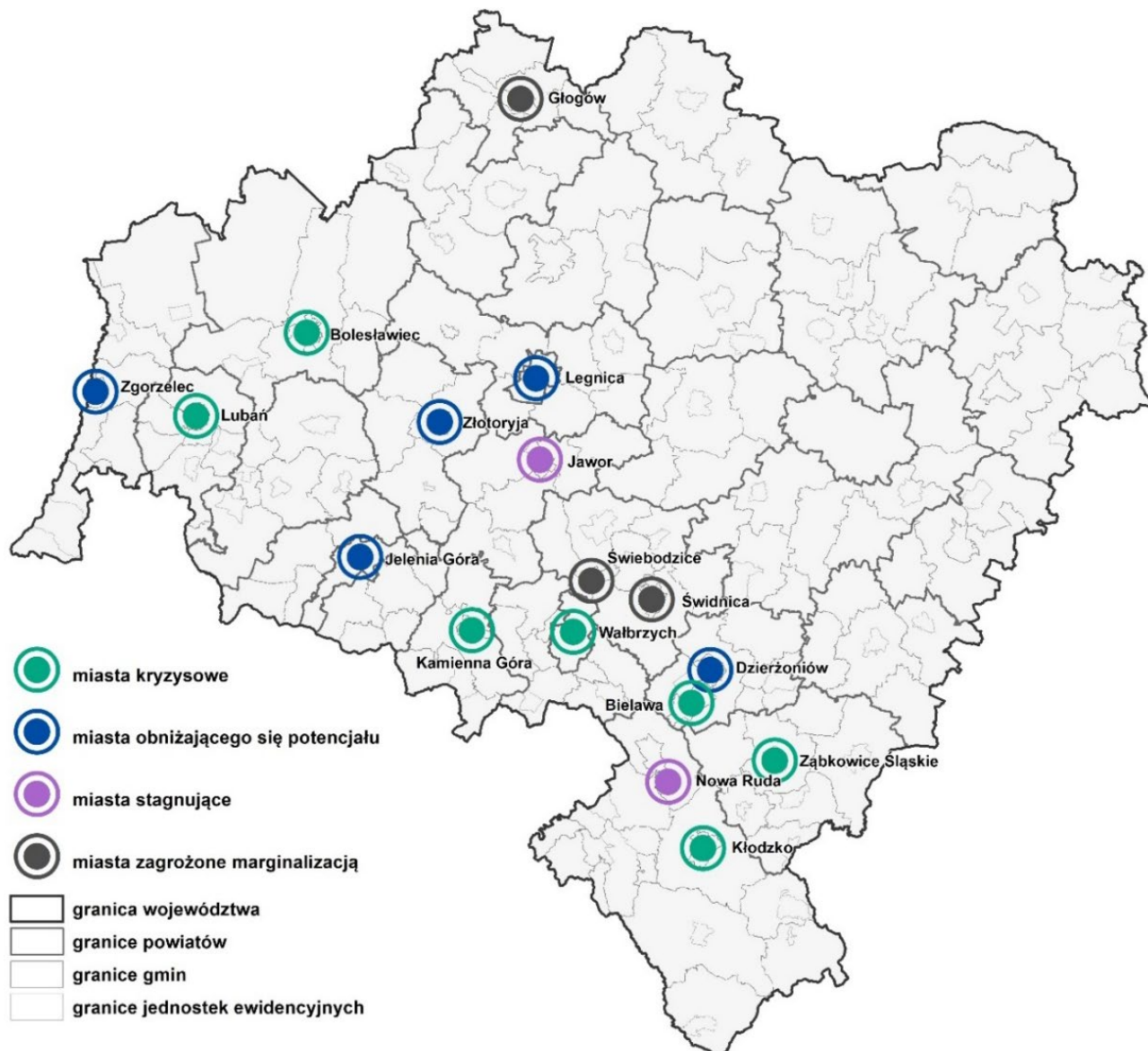
Pod względem utraty funkcji społeczno-gospodarczych dzieli się je na:

- **miasta kryzysowe** (silne powiększanie niekorzystnego dystansu, zła sytuacja społeczno-gospodarcza) – na 15 miast w grupie 7 leży na Dolnym Śląsku (Kłodzko, Bolesławiec, Kamienna Góra, Bielawa, Lubań, Wałbrzych, Ząbkowice Śląskie),
- **miasta obniżającego się potencjału** (silne powiększanie niekorzystnego dystansu, umiarkowanie zła sytuacja społeczno-gospodarcza) – na 37 miast w grupie 5 leży na Dolnym Śląsku (Złotoryja, Jelenia Góra, Zgorzelec, Dzierżonów, Legnica),
- **miasta stagnujące** (umiarkowane powiększanie niekorzystnego dystansu, zła sytuacja społeczno-gospodarcza) – na 40 miast w grupie 2 leżą na Dolnym Śląsku (Nowa Ruda, Jawor),
- **miasta zagrożone marginalizacją** (umiarkowane powiększanie niekorzystnego dystansu, umiarkowanie zła sytuacja społeczno-gospodarcza) – na 47 miast w grupie 3 leżą na Dolnym Śląsku (Świdnica, Głogów, Świebodzice).

Problematyka średnich miast tracących funkcje społeczno-gospodarcze na Dolnym Śląsku wskazuje na pilną potrzebę wdrożenia zintegrowanych działań strategicznych. Miasta te, mierząc się z wyzwaniami demograficznymi, depopulacją i stagnacją gospodarczą, wymagają dedykowanego wsparcia, aby przeciwdziałać dalszej marginalizacji i poprawić sytuację społeczną oraz gospodarczą.

<sup>15</sup> Strategia na rzecz Odpowiedzialnego Rozwoju do roku 2020 (z perspektywą do 2030 r.)

Rysunek 13. Miasta średnie tracące funkcje społeczno-gospodarcze.



Źródło: opracowanie własne na podstawie dokumentu: „Aktualizacja delimitacji miast średnich tracących funkcje społeczno-gospodarcze (powiększających dystans rozwojowy”, P. Śleszyński, 2019



# REKOMENDACJE DO KSZTAŁTOWANIA POLITYK ROZWOJU

Z tej podstawowej analizy, charakterystyki dolnośląskich miast można wysnuć następujące rekomendacje kierowane zarówno do kreatorów regionalnej polityki rozwoju, samorządów lokalnych zarządzających obszarami miejskimi, jak i instytucji rządowych.

1. Niezbędne jest wskazanie przez ustawodawcę samorządu województwa (szczebla regionalnego) jako podmiotu właściwego do formułowania *regionalnej polityki miejskiej*, a także ustawowe wyposażenie samorządu województwa w szereg kompetencji i narzędzi finansowych pozwalających skutecznie wywiązywać się z tego zadania.
2. Konieczne jest jednoznaczne określenie hierarchii miast z poziomu krajowego. Obecnie brakuje aktualnych dokumentów krajowych precyzujących tę klasyfikację, choć w planie województwa dolnośląskiego hierarchia została określona zgodnie z (nieobowiązującą aktualnie) KPZK 2030.
3. W nawiązaniu do usystematyzowanej krajowej hierarchii osadniczej należy uspoźnić hierarchię w dokumentach regionalnych, a przede wszystkim odpowiednio przypisać miastom role oraz funkcje jaką powinny pełnić w regionie. W związku z aktualizacją SRWD 2030 i uzupełnieniem jej o model struktury funkcjonalno-przestrzennej, należy rozważyć hierarchizację ośrodków miejskich na tym etapie. Pozwoli to na odpowiednie kierowanie rekomendacji, wskazań, programów oraz środków.
4. Równie istotne jest podjęcie przez samorząd województwa prac nad regionalną strategią rozwoju obszarów miejskich/regionalną polityką miejską, wyznaczającą kierunki rozwoju ośrodków miejskich Dolnego Śląska, wykorzystując przy tym wszelkie możliwe narzędzia prawne. Dokumenty te powinny uwzględniać relacje miast z obszarami oddziaływania i zaproponować kroki działania w celu zniwelowania skutków negatywnych trendów społeczno-gospodarczych.
5. Dla budowania pozycji regionu konieczne jest wykorzystanie jego „miejskiego” charakteru - gęstej i zróżnicowanej sieci miejskiej, wyróżniającej się dużą liczbą ośrodków miejskich w skali kraju oraz znaczącym udziałem ludności miejskiej. Postawienie na miasta jako filary gospodarcze i motory rozwoju, jawi się jako najoptymalniejsza ścieżka rozwoju.
6. Obszary funkcjonalne (nazywane też obszarami integracji terytorialnej) w dokumentach regionalnych (i krajowych) należy formułować i programować w sposób racjonalny, zachowując zasadę, wyznaczania ich w oparciu o faktyczne powiązania funkcjonalne i oddziaływanie. Jest to istotne ze względu na powiązanie ich z dofinansowaniem m.in. w ramach zintegrowanych inwestycji terytorialnych.



7. Ważnym elementem w dyskusji na temat roli i znaczenia poszczególnych ośrodków miejskich jest skuteczne monitorowanie oraz zarządzanie przepływami ludności między tymi jednostkami. Dlatego konieczne jest wprowadzenie mechanizmów umożliwiających precyzyjne określenie liczby mieszkańców w poszczególnych miastach i ich obszarach funkcjonalnych.
8. Należy w dalszym ciągu promować i wspierać miasta transgraniczne jako „ambasadorów” współpracy transgranicznej i dialogu.
9. Wymagane jest zróżnicowane podejście terytorialne w planowaniu przestrzennym i inwestycyjnym. Kierunkowe wspieranie miast zagrożonych depopulacją, utratą funkcji społeczno-gospodarczych, roli w systemie osadniczym, a także zabezpieczenia przestrzennego rozwoju miast powinno odbywać się w sposób skoordynowany z polityką regionalną i lokalną.

Tabela 4. Zbiorcze zestawienie kategorii dolnośląskich miast.

Lp.	Miasto	Powiat	Hierarchia PZPWD	Hierarchia IRMiR	rdzeń MOF w PZPWD	Typologia miast wg ludności	Typologia wg. prognozy demograficznej	Typologia wg. salda migracji	Uzdrowiska	Ośrodek transgraniczny	Ośrodek potencjalnego wzrostu	Miasto tracące funkcje	Kategoria miasta tracącego funkcje	Typologia miast wg powierzchni	Typologia wg. udziału gruntów zabudowanych i zurbanizowanych
1.	Wrocław	miasto na prawach powiatu	ośrodek wojewódzki	II rząd	tak	bardzo duże	stagnujące	dodatnie	nie	nie	stolica regionu	nie	brak	bardzo duże	duży
2.	Wałbrzych	miasto na prawach powiatu	ośrodek regionalny	IV rząd	tak	duże	wyludniające	ujemne	nie	nie	nie	tak	miasto kryzysowe	duże	średni
3.	Legnica	miasto na prawach powiatu	ośrodek regionalny	IV rząd	tak	duże	wyludniające	ujemne	nie	nie	nie	tak	miasto obniżającego się potencjału	duże	duży
4.	Jelenia Góra	miasto na prawach powiatu	ośrodek regionalny	IV rząd	tak	duże	wyludniające	ujemne	nie	nie	nie	tak	miasto obniżającego się potencjału	duże	średni
5.	Lubin	lubiński	ośrodek subregionalny	IV rząd	tak	duże	wyludniające	ujemne	nie	nie	nie	nie	brak	średnie	duży
6.	Głogów	głogowski	ośrodek subregionalny	V rząd	tak	duże	wyludniające	ujemne	nie	nie	nie	tak	miasto zagrożone marginalizacją	średnie	duży
7.	Świdnica	świdnicki	ośrodek subregionalny	IV rząd	tak	duże	wyludniające	ujemne	nie	nie	nie	nie	miasto zagrożone marginalizacją	małe	duży
8.	Bolesławiec	bolesławiecki	ośrodek lokalny I stopnia	V rząd	nie	średnie	wyludniające	ujemne	nie	nie	tak	tak	miasto kryzysowe	małe	duży
9.	Oleśnica	oleśnicki	ośrodek lokalny I stopnia	VII rząd	nie	średnie	wyludniające	ujemne	nie	nie	nie	nie	brak	małe	średni
10.	Oława	oławski	ośrodek lokalny I stopnia	V rząd	nie	średnie	wyludniające	dodatnie	nie	nie	nie	nie	brak	małe	średni
11.	Dzierżoniów	dzierżoniowski	ośrodek lokalny I stopnia	V rząd	nie	średnie	wyludniające	ujemne	nie	nie	nie	tak	brak	małe	duży
12.	Zgorzelec	zgorzelecki	ośrodek lokalny I stopnia	V rząd	nie	średnie	wyludniające	ujemne	nie	tak	nie	tak	miasto obniżającego się potencjału	małe	duży
13.	Bielawa	dzierżoniowski	ośrodek lokalny III stopnia	VI rząd	nie	średnie	wyludniające	ujemne	nie	nie	nie	tak	miasto kryzysowe	średnie	średni
14.	Kłodzko	kłodzki	ośrodek lokalny I stopnia	V rząd	nie	średnie	wyludniające	ujemne	nie	nie	tak	tak	miasto kryzysowe	małe	średni
15.	Świebodzice	świdnicki	ośrodek lokalny III stopnia	VI rząd	nie	średnie	wyludniające	dodatnie	nie	nie	nie	tak	miasto zagrożone marginalizacją	średnie	średni
16.	Polkowice	polkowicki	ośrodek lokalny I stopnia	V rząd	tak	średnie	wyludniające	ujemne	nie	nie	tak	nie	brak	małe	duży
17.	Jawor	jaworski	ośrodek lokalny II stopnia	V rząd	nie	średnie	wyludniające	ujemne	nie	nie	nie	tak	miasto stagnujące	małe	średni
18.	Nowa Ruda	kłodzki	ośrodek lokalny III stopnia	VI rząd	nie	średnie	wyludniające	ujemne	nie	nie	nie	tak	miasto stagnujące	średnie	średni
19.	Lubań	lubański	ośrodek lokalny II stopnia	V rząd	nie	małe	wyludniające	ujemne	nie	nie	nie	tak	miasto kryzysowe	małe	duży
20.	Kamienna Góra	kamiennogórski	ośrodek lokalny II stopnia	VI rząd	nie	małe	wyludniające	ujemne	nie	nie	nie	tak	miasto kryzysowe	małe	średni
21.	Bogatynia	zgorzelecki	ośrodek lokalny III stopnia	VI rząd	nie	małe	wyludniające	ujemne	nie	tak	nie	nie	brak	średnie	średni
22.	Jelcz-Laskowice	oławski	ośrodek lokalny III stopnia	VII rząd	nie	małe	stagnujące	ujemne	nie	nie	nie	nie	brak	małe	średni
23.	Strzegom	świdnicki	ośrodek lokalny III stopnia	VI rząd	nie	małe	wyludniające	ujemne	nie	nie	nie	nie	brak	małe	średni
24.	Ząbkowice Śląskie	ząbkowicki	ośrodek lokalny II stopnia	V rząd	nie	małe	wyludniające	ujemne	nie	nie	nie	tak	miasto kryzysowe	małe	średni
25.	Boguszów-Gorce	wałbrzyski	ośrodek lokalny III stopnia	VII rząd	nie	małe	wyludniające	ujemne	nie	nie	nie	nie	brak	małe	średni
26.	Złotoryja	złotoryjski	ośrodek lokalny II stopnia	VI rząd	nie	małe.	wyludniające	ujemne	nie	nie	nie	tak	miasto obniżającego się potencjału	bardzo małe	średni
27.	Trzebnica	trzebnicki	ośrodek lokalny II stopnia	VII rząd	nie	małe	stagnujące	dodatnie	nie	nie	nie	nie	brak	bardzo małe	średni
28.	Brzeg Dolny	wołowski	ośrodek lokalny III stopnia	VI rząd	nie	małe	wyludniające	ujemne	nie	nie	nie	nie	brak	małe	duży

Lp.	Miasto	Powiat	Hierarchia PZPWD	Hierarchia IRMIR	rdzeń MOF w PZPWD	Typologia miast wg ludności	Typologia wg. prognozy demograficznej	Typologia wg. salda migracji	Uzdrowiska	Ośrodek transgraniczny	Ośrodek potencjalnego wzrostu	Miasto tracące funkcje	Kategoria miasta tracącego funkcje	Typologia miast wg powierzchni	Typologia wg. udziału gruntów zabudowanych i zurbanizowanych
29.	Chojnów	legnicki	ośrodek lokalny III stopnia	VI rząd	nie	małe	wyludniająca	ujemne	nie	nie	nie	nie	brak	bardzo małe	duży
30.	Wołów	wołowski	ośrodek lokalny II stopnia	VI rząd	nie	małe	wyludniająca	dodatnie	nie	nie	nie	nie	brak	małe	średni
31.	Strzelin	strzeliński	ośrodek lokalny II stopnia	V rząd	nie	małe	stagnująca	ujemne	nie	nie	nie	nie	brak	bardzo małe	średni
32.	Góra	górowski	ośrodek lokalny II stopnia	VI rząd	nie	małe	wyludniająca	ujemne	nie	nie	nie	nie	brak	małe	mały
33.	Milicz	milicki	ośrodek lokalny II stopnia	VI rząd	nie	małe	wyludniająca	ujemne	nie	nie	nie	nie	brak	małe	średni
34.	Siechnice	wrocławski	ośrodek lokalny III stopnia	VII rząd	nie	małe	wzrostowe	dodatnie	nie	nie	nie	nie	brak	małe	średni
35.	Syców	oleśnicki	ośrodek lokalny III stopnia	VI rząd	nie	małe	stagnująca	dodatnie	nie	nie	nie	nie	brak	małe	średni
36.	Kowary	karkonoski	ośrodek lokalny III stopnia	VII rząd	nie	małe	wyludniająca	ujemne	nie	nie	nie	nie	brak	średnie	mały
37.	Środa Śląska	średzki	ośrodek lokalny II stopnia	VI rząd	nie	małe	stagnująca	dodatnie	nie	nie	nie	nie	brak	małe	średni
38.	Kudowa-Zdrój	kłodzki	ośrodek lokalny III stopnia	VI rząd	nie	małe	wyludniająca	ujemne	tak	tak	nie	nie	brak	średnie	średni
39.	Bystrzyca Kłodzka	kłodzki	ośrodek lokalny III stopnia	VI rząd	nie	małe	wyludniająca	ujemne	nie	nie	nie	nie	brak	bardzo małe	średni
40.	Oborniki Śląskie	trzebnicki	ośrodek lokalny III stopnia	VII rząd	nie	małe	stagnująca	dodatnie	nie	nie	nie	nie	brak	małe	średni
41.	Lwówek Śląski	lwówecki	ośrodek lokalny II stopnia	VI rząd	nie	małe	wyludniająca	ujemne	nie	nie	nie	nie	brak	średnie	średni
42.	Ziębice	ząbkowicki	ośrodek lokalny III stopnia	VII rząd	nie	małe	wyludniająca	dodatnie	nie	nie	nie	nie	brak	małe	średni
43.	Chocianów	polkowicki	ośrodek lokalny III stopnia	VII rząd	nie	małe	stagnująca	ujemne	nie	nie	nie	nie	brak	bardzo małe	średni
44.	Kąty Wrocławskie	wrocławski	ośrodek lokalny III stopnia	VII rząd	nie	małe	wzrostowe	ujemne	nie	nie	nie	nie	brak	bardzo małe	duży
45.	Sobótka	wrocławski	ośrodek lokalny III stopnia	VII rząd	nie	małe	stagnująca	dodatnie	nie	nie	nie	nie	brak	średnie	średni
46.	Pieszycy	dzierżoniowski	ośrodek lokalny III stopnia	VII rząd	nie	małe	wyludniająca	dodatnie	nie	nie	nie	nie	brak	małe	średni
47.	Żarów	świdnicki	ośrodek lokalny III stopnia	VII rząd	nie	małe	stagnująca	ujemne	nie	nie	nie	nie	brak	bardzo małe	średni
48.	Twardogóra	oleśnicki	ośrodek lokalny III stopnia	VII rząd	nie	małe	stagnująca	ujemne	nie	nie	nie	nie	brak	bardzo małe	średni
49.	Żmigród	trzebnicki	ośrodek lokalny III stopnia	VII rząd	nie	małe	wyludniająca	ujemne	nie	nie	nie	nie	brak	bardzo małe	średni
50.	Gryfów Śląski	lwówecki	ośrodek lokalny III stopnia	VII rząd	nie	małe	wyludniająca	ujemne	nie	nie	nie	nie	brak	bardzo małe	średni
51.	Polanica-Zdrój	kłodzki	ośrodek lokalny III stopnia	VI rząd	nie	małe	wyludniająca	stabilne	tak	nie	nie	nie	brak	małe	średni
52.	Piława Górna	dzierżoniowski	ośrodek lokalny III stopnia	VII rząd	nie	małe	wyludniająca	dodatnie	nie	nie	nie	nie	brak	małe	średni
53.	Głuszycy	wałbrzyski	ośrodek lokalny III stopnia	VII rząd	nie	małe	wyludniająca	ujemne	nie	nie	nie	nie	brak	małe	mały
54.	Szklarska Poręba	karkonoski	ośrodek lokalny III stopnia	VI rząd	nie	małe	wyludniająca	ujemne	nie	nie	nie	nie	brak	duże	mały
55.	Piechowice	karkonoski	ośrodek lokalny III stopnia	VI rząd	nie	małe	wyludniająca	ujemne	nie	nie	nie	nie	brak	średnie	mały
56.	Lubawka	kamiennogórski	ośrodek lokalny III stopnia	VII rząd	nie	małe	wyludniająca	ujemne	nie	nie	nie	nie	brak	małe	średni
57.	Przemków	polkowicki	ośrodek lokalny III stopnia	VII rząd	nie	małe	wyludniająca	dodatnie	nie	nie	nie	nie	brak	bardzo małe	średni
58.	Pieńsk	zgorzelecki	ośrodek lokalny III stopnia	VII rząd	nie	małe	wyludniająca	ujemne	nie	nie	nie	nie	brak	bardzo małe	średni

Lp.	Miasto	Powiat	Hierarchia PZPWD	Hierarchia IRMiR	rdzeń MOF w PZPWD	Typologia miast wg ludności	Typologia wg. prognozy demograficznej	Typologia wg. salda migracji	Uzdrowiska	Ośrodek transgraniczny	Ośrodek potencjalnego wzrostu	Miasto tracące funkcje	Kategoria miasta tracącego funkcje	Typologia miast wg powierzchni	Typologia wg. udziału gruntów zabudowanych i zurbanizowanych
59.	Ścinawa	lubiąski	ośrodek lokalny III stopnia	VII rząd	nie	małe	stagnujące	ujemne	nie	nie	nie	nie	brak	małe	średni
60.	Szczawno-Zdrój	wałbrzyski	ośrodek lokalny III stopnia	VI rząd	nie	małe	wzrostowe	dodatnie	tak	nie	nie	nie	brak	małe	średni
61.	Jaworzyna Śląska	świdnicki	ośrodek lokalny III stopnia	VII rząd	nie	małe	stagnujące	stabilne	nie	nie	nie	nie	brak	bardzo małe	duży
62.	Lądek-Zdrój	ktodzki	ośrodek lokalny III stopnia	VII rząd	nie	bardzo małe	wyludniająca	ujemne	tak	nie	nie	nie	brak	małe	średni
63.	Stronie Śląskie	ktodzki	ośrodek lokalny III stopnia	VII rząd	nie	bardzo małe	wyludniająca	ujemne	nie	nie	nie	nie	brak	bardzo małe	duży
64.	Szczytna	ktodzki	ośrodek lokalny III stopnia	VII rząd	nie	bardzo małe	wyludniająca	ujemne	nie	nie	nie	nie	brak	duże	mały
65.	Jedlina-Zdrój	wałbrzyski	ośrodek lokalny III stopnia	VII rząd	nie	bardzo małe	wyludniająca	dodatnie	tak	nie	nie	nie	brak	małe	średni
66.	Bolków	jaworski	ośrodek lokalny III stopnia	VII rząd	nie	bardzo małe	wyludniająca	ujemne	nie	nie	nie	nie	brak	bardzo małe	średni
67.	Bierutów	oleśnicki	ośrodek lokalny III stopnia	VII rząd	nie	bardzo małe	wyludniająca	ujemne	nie	nie	nie	nie	brak	bardzo małe	średni
68.	Kamieniec Ząbkowicki	ząbkowicki	ośrodek lokalny III stopnia	VII rząd	nie	bardzo małe	wyludniająca	ujemne	nie	nie	nie	nie	brak	bardzo małe	średni
69.	Olszyna	lubański	ośrodek lokalny III stopnia	VII rząd	nie	bardzo małe	wyludniająca	dodatnie	nie	nie	nie	nie	brak	małe	mały
70.	Karpacz	karkonoski	ośrodek lokalny III stopnia	VI rząd	nie	bardzo małe	wyludniająca	ujemne	nie	nie	nie	nie	brak	średnie	mały
71.	Nowogrodzic	bolesławiecki	ośrodek lokalny III stopnia	VII rząd	nie	bardzo małe	stagnujące	ujemne	nie	nie	nie	nie	brak	małe	średni
72.	Duszniki-Zdrój	ktodzki	ośrodek lokalny III stopnia	VI rząd	nie	bardzo małe	wyludniająca	ujemne	tak	nie	nie	nie	brak	małe	średni
73.	Leśna	lubański	ośrodek lokalny III stopnia	VII rząd	nie	bardzo małe	wyludniająca	ujemne	nie	nie	nie	nie	brak	bardzo małe	średni
74.	Świeradów-Zdrój	lubański	ośrodek lokalny III stopnia	VII rząd	nie	bardzo małe	wyludniająca	ujemne	tak	nie	nie	nie	brak	małe	średni
75.	Zawidów	zgorzelecki	ośrodek lokalny III stopnia	VII rząd	nie	bardzo małe	wyludniająca	ujemne	nie	nie	nie	nie	brak	małe	średni
76.	Mieroszów	wałbrzyski	ośrodek lokalny III stopnia	VII rząd	nie	bardzo małe	wyludniająca	ujemne	nie	nie	nie	nie	brak	bardzo małe	średni
77.	Mirsk	lwówecki	ośrodek lokalny III stopnia	VII rząd	nie	bardzo małe	wyludniająca	ujemne	nie	nie	nie	nie	brak	małe	mały
78.	Prochowice	legnicki	ośrodek lokalny III stopnia	VII rząd	nie	bardzo małe	wyludniająca	ujemne	nie	nie	nie	nie	brak	bardzo małe	średni
79.	Wojcieszów	złotoryjski	ośrodek lokalny III stopnia	VII rząd	nie	bardzo małe	wyludniająca	ujemne	nie	nie	nie	nie	brak	średnie	mały
80.	Niemcza	dzierżoniowski	ośrodek lokalny III stopnia	VII rząd	nie	bardzo małe	wyludniająca	dodatnie	nie	nie	nie	nie	brak	małe	mały
81.	Węgliniec	zgorzelecki	ośrodek lokalny III stopnia	VII rząd	nie	bardzo małe	wyludniająca	ujemne	nie	nie	nie	nie	brak	bardzo małe	średni
82.	Wąsosz	górowski	ośrodek lokalny III stopnia	VII rząd	nie	bardzo małe	wyludniająca	ujemne	nie	nie	nie	nie	brak	bardzo małe	mały
83.	Złoty Stok	ząbkowicki	ośrodek lokalny III stopnia	VII rząd	nie	bardzo małe	wyludniająca	ujemne	nie	nie	nie	nie	brak	bardzo małe	średni
84.	Międzyzlesie	ktodzki	ośrodek lokalny III stopnia	VII rząd	nie	bardzo małe	wyludniająca	ujemne	nie	nie	nie	nie	brak	małe	mały
85.	Bardo	ząbkowicki	ośrodek lokalny III stopnia	VII rząd	nie	bardzo małe	wyludniająca	ujemne	nie	nie	nie	nie	brak	bardzo małe	średni
86.	Międzybórz	oleśnicki	ośrodek lokalny III stopnia	VII rząd	nie	bardzo małe	wyludniająca	ujemne	nie	nie	nie	nie	brak	bardzo małe	średni
87.	Radków	ktodzki	ośrodek lokalny III stopnia	VII rząd	nie	bardzo małe	wyludniająca	ujemne	nie	nie	nie	nie	brak	małe	mały

Lp.	Miasto	Powiat	Hierarchia PZPWD	Hierarchia IRMiR	rdzeń MOF w PZPWD	Typologia miast wg ludności	Typologia wg. prognozy demograficznej	Typologia wg. salda migracji	Uzdrowiska	Ośrodek transgraniczny	Ośrodek potencjalnego wzrostu	Miasto tracące funkcje	Kategoria miasta tracącego funkcje	Typologia miast wg powierzchni	Typologia wg. udziału gruntów zabudowanych i zurbanizowanych
88.	Wiązów	strzeliński	ośrodek lokalny III stopnia	VII rząd	nie	bardzo małe	wyludniająca	ujemne	nie	nie	nie	nie	brak	bardzo małe	średni
89.	Prusice	trzebnicki	ośrodek lokalny III stopnia	VII rząd	nie	bardzo małe	wyludniająca	ujemne	nie	nie	nie	nie	brak	bardzo małe	średni
90.	Miękinia	średzki	ośrodek lokalny III stopnia	VII rząd	nie	bardzo małe	wyludniająca	dodatnie	nie	nie	nie	nie	brak	bardzo małe	mały
91.	Świerzawa	złotoryjski	ośrodek lokalny III stopnia	VII rząd	nie	bardzo małe	wyludniająca	dodatnie	nie	nie	nie	nie	brak	bardzo małe	mały
92.	Lubomierz	lwówecki	ośrodek lokalny III stopnia	VII rząd	nie	bardzo małe	wyludniająca	dodatnie	nie	nie	nie	nie	brak	bardzo małe	mały
93.	Wleń	lwówecki	ośrodek lokalny III stopnia	VII rząd	nie	bardzo małe	wyludniająca	ujemne	nie	nie	nie	nie	brak	bardzo małe	mały

Źródło: opracowanie własne na podstawie niniejszego dokumentu.