

*Analiza potrzeb mieszkańców Wrocławia i sąsiednich gmin
na produkty turystyczne związane z terenami otwartymi na
obszarze WROM, autor dr Arkadiusz Dołęga, 2013 r.*

*Prezentacja wyników badań
Marzena Pasak*

Cel główny badań

Określenie potrzeb mieszkańców WROM w zakresie aktywnego wypoczynku codziennego i weekendowego z wykorzystaniem szlaków pieszych, rowerowych, konnych i wodnych w celu ich dalszego rozwoju na terenach otwartych obszaru WROM.

Cele szczegółowe:

rozpoznanie:

- 1) preferencji mieszkańców w zakresie rodzaju i miejsca aktywnego wypoczynku na terenach otwartych WROM*
- 2) czynników decydujących o wyborze miejsca aktywnego wypoczynku na terenach otwartych WROM*
- 3) rekomendacji mieszkańców dla dalszego rozwoju na terenach otwartych obszaru WROM*

Zakres:

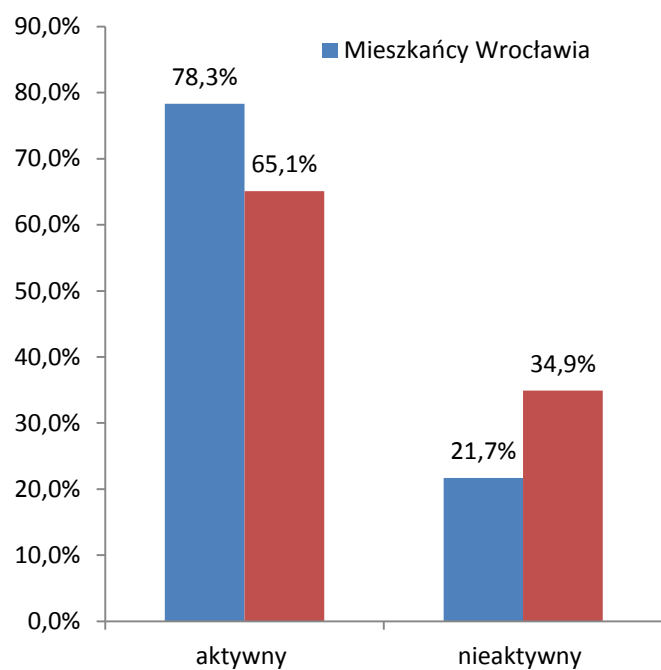
- czasowy: 2.10.2013 – 10.11.2013*
- przestrzenny: Wrocław, cztery gminy należące do WROM (Kobierzyce, Miękinia, Wisznia Mała, Czernica)*
- grupa objęta badaniem: mieszkańcy i pracownicy sektora turystyki*

Metoda prowadzonych badań

- wywiad bezpośredni z użyciem kwestionariusza papierowego w systemie PAPI;*

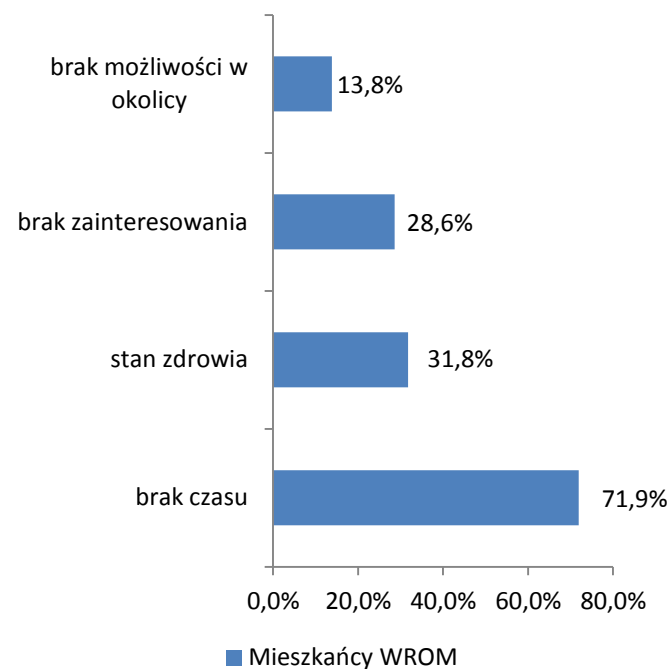
Uczestnictwo mieszkańców WROM w aktywnym wypoczynku

Wykres 16. Preferencje mieszkańców WROM w dziedzinie aktywnego wypoczynku



Źródło: Opracowanie własne na podstawie badań

Wykres 41. Powody nieuczestniczenia w aktywnym wypoczynku w podziale na mieszkańców Wrocławia i sąsiednich gmin.



Preferencje mieszkańców WROM w zakresie aktywnego wypoczynku

Wykres 17. Preferencje mieszkańców WROM w dziedzinie aktywnego wypoczynku



Kryteria wyboru miejsc rekreacji przez mieszkańców WROM

Wykres 22. Kryteria wyboru miejsca pieszego wypoczynku przez mieszkańców WROM



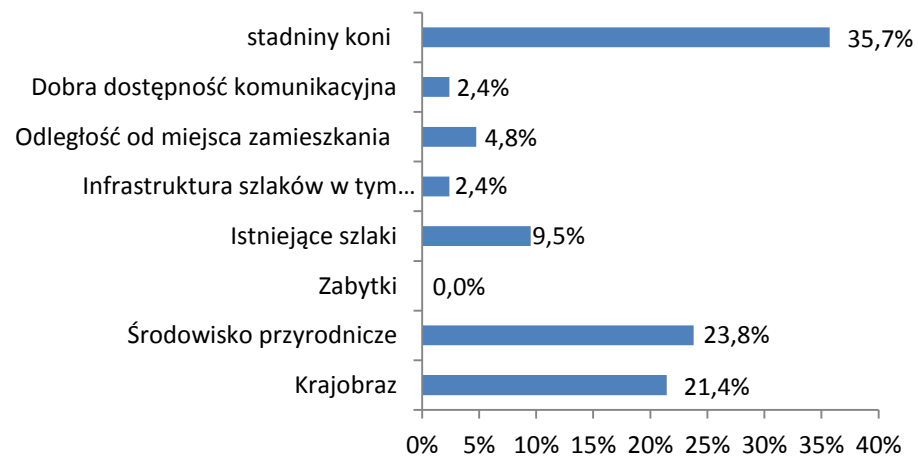
Wykres 24. Kryteria wyboru miejsca rekreacji wodnej przez mieszkańców WROM.



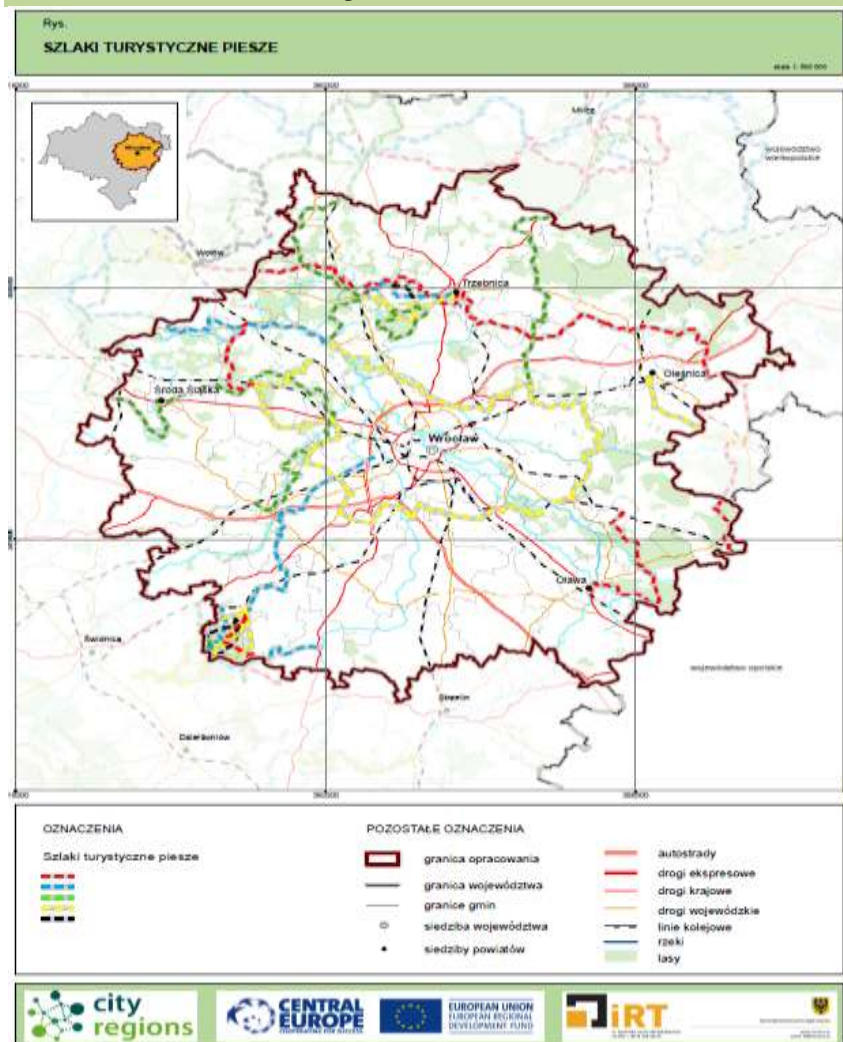
Wykres 23. Kryteria wyboru miejsca wyjazdu rowerowego przez mieszkańców WROM.



Wykres 25. Kryteria wyboru miejsca rekreacji konnej przez mieszkańców WROM.



Rekomendacje mieszkańców dla rozwoju sieci szlaków pieszych



Szlaki piesze:

- należy odtworzyć szlak żółty pieszy dookoła Wrocławia
- Masyw Ślęzy należy ściślej powiązać z Wrocławiem; istniejący niebieski szlak z Muchoboru Wielkiego jest zaniedbany i nieznany, warto byłoby rozważyć również kolejny łącznik z Wrocławiem z kierunku gminy Kobierzyce /Bielan Wrocławskich/
- niezbędne jest odtworzenie i lepsze oznakowanie szlaków pieszych w Dolinie Bystrzycy
- konieczne jest powiązanie szlakiem pieszym Wrocławia z Wzgórzami Trzebnickimi z wykorzystaniem walorów Obszaru Chronionego Krajobrazu gminy Wisznia Mała
- w układzie równoleżnikowym sieć szlaków pieszych powinna opierać się o Szlak Św. Jakuba,

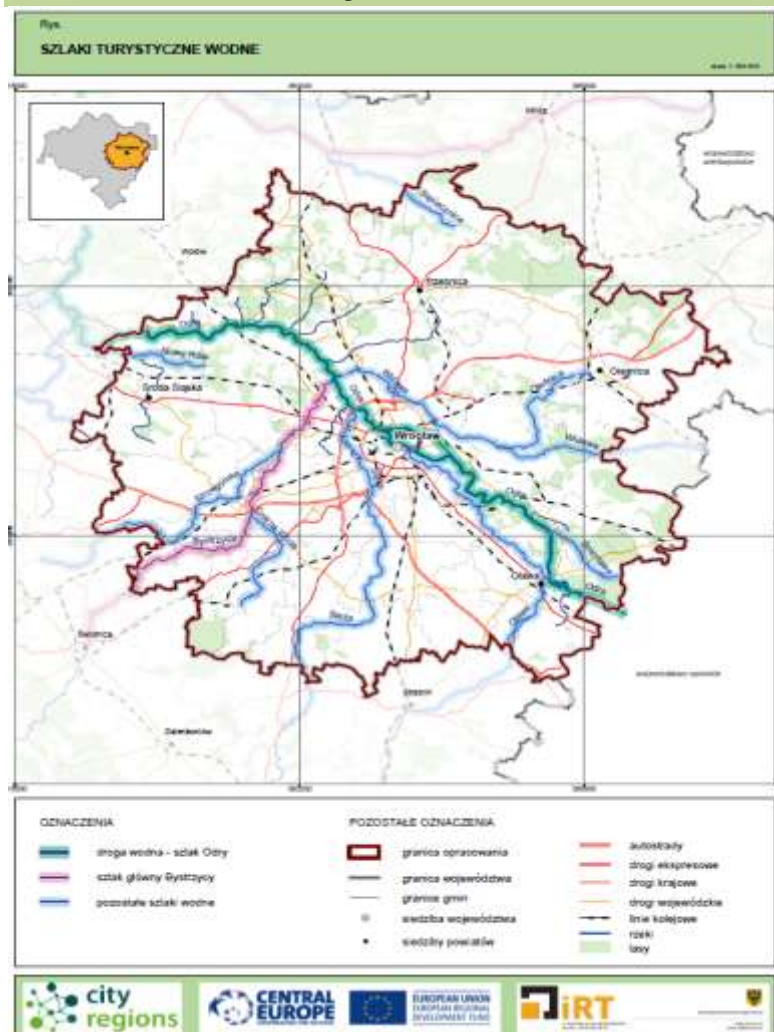
Rekomendacje mieszkańców dla rozwoju sieci szlaków rowerowych



Szlaki rowerowe

- sieć szlaków rowerowych powinna zostać oparta o dwa o znaczeniu międzynarodowym: EuroVelo nr 9 o przebiegu południkowym oraz Szlak Odry o przebiegu równoleżnikowym; oba wymagają dalszych inwestycji,
- należy zrealizować Obwodnicę Rowerową Wrocławia o zbliżonym przebiegu do Żółtego Szlaku pieszego z wykorzystaniem szlaków rowerowych Masywu Ślęży.
- należy zapewnić dalszy rozwój szlaków łącznikowych ,
- poprawić spójność ścieżek rowerowych Wrocławia i całego WROM,
- niezbędne jest stworzenie właściwie wszędzie infrastruktury okołoturystycznej na szlakach rowerowych.

Rekomendacje mieszkańców dla rozwoju szlaków wodnych i konnych



Szlaki wodne

- niezbędne jest stworzenie od podstaw infrastruktury szlaków wodnych,
- w pierwszej kolejności należy zaplanować budowę infrastruktury okołoturystycznej na Bystrzycy oraz Widawie /te dwie rzeki są najchętniej wykorzystywane do spływów kajakowych,

Szlaki konne

- należy wytyczyć krótkodystansowe szlaki konne, w ścisłym otoczeniu funkcjonujących stadnin,

Szlaki biegowe

- należy zaplanować wykorzystanie szlaków pieszych i rowerowych w sezonie zimowym pod rekreację narciarską biegową, szczególnie dotyczy to Wiszni Małej, Wrocławia i Kobierzyc,



Dziękuję za uwagę



EUROPEAN UNION
EUROPEAN REGIONAL
DEVELOPMENT FUND