

SPRAWOZDANIE Z KONFERENCJI
OPINIUJĄCEJ OBSZARY FUNKCJONALNE I ICH GRANICE W WOJEWÓDZTWIE DOLNOŚLĄSKIM

Data: 07.12.2018 r.

Miejsce: Wrocław, Dolnośląskie Centrum Filmowe

Liczba uczestników: 66 osób, przedstawiciele jst i pracownicy Instytutu Rozwoju Terytorialnego.

Moderator: Maciej Zathey, Dyrektor Instytutu Rozwoju Terytorialnego

Zgodnie z art. 49d ust. 4 ustawy z dnia 27 marca 2003 r. o planowaniu i zagospodarowaniu przestrzennym (t.j. Dz. U. z 2017 r. poz. 1073 z późn. zm.) propozycja określenia obszarów funkcjonalnych została przedstawiona jednostkom samorządu terytorialnego znajdującym się na terenie województwa dolnośląskiego, które wyraziły swoją opinię na jej temat podczas konferencji. Zaprezentowana propozycja obszarów funkcjonalnych o znaczeniu ponadregionalnym i regionalnym i ich granic zawarta jest w ramach projektu Planu zagospodarowania przestrzennego województwa dolnośląskiego.

Konferencję otworzył Dyrektor Instytutu Rozwoju Terytorialnego, Maciej Zathey, który przywitał gości, przedstawicieli samorządu województwa, przedstawicieli jednostek samorządu terytorialnego oraz poinformował o możliwości złożenia opinii na przygotowanym formularzu zawierającym nazwę obszaru w ramach, którego uczestnicy chcą się wypowiedzieć.

W pierwszej części Agnieszka Wałęga z Instytutu Rozwoju Terytorialnego, zapoznała uczestników z ideą obszarów funkcjonalnych i metodami ich delimitacji. Podstawowymi dokumentami przy wyznaczaniu obszarów były KPZK 2030, KSRR oraz SOR. Zaprezentowała informacje na temat siedmiu zaproponowanych obszarów funkcjonalnych. Na terenie województwa dolnośląskiego wyodrębniono trzy obszary funkcjonalne o ponadregionalnym znaczeniu, których określenie jest obowiązkowe:

- Wrocławski Obszar Funkcjonalny, do określenia granic i zasad zagospodarowania wykorzystano m.in. wyniki „Studium spójności funkcjonalnej we Wrocławskim Obszarze Funkcjonalnym”. Przyjęto założenie, że jednostką delimitacji będą powiaty. Obszar został podzielony na trzy strefy: Strefę I – centralna strefa intensywnego rozwoju, Strefę II – wewnętrzną strefę silnego rozwoju oraz Strefę III – zewnętrzną strefę stabilnego rozwoju.
- Sudecki Obszar Funkcjonalny, obejmuje dwa podregiony: wałbrzyski i jeleniogórski i jego obszar został określony zgodnie z Deklaracją Sudecką – dokumentem dotyczącym współpracy samorządów południowej i zachodniej części województwa dolnośląskiego (Sudety i Przedgórze Sudeckie).

▪ przygraniczny obszar funkcjonalny, delimitacji dokonano w oparciu o opracowanie pn. „Zasięg (delimitacja) przygranicznego obszaru funkcjonalnego” na podstawie zapisów w KPZK i kryteriów opisanych w projekcie Rozporządzenia Ministra Rozwoju Regionalnego z dnia 2 sierpnia 2013 r. w sprawie szczegółowych warunków określenia obszarów funkcjonalnych i ich granic.

Natomiast pozostałe cztery o znaczeniu regionalnym ustalono z inicjatywy Samorządu Województwa Dolnośląskiego jako miejskie obszary funkcjonalne ośrodków regionalnych, zgodnie z zaleceniem KPZK 2030. Należą do nich:

- Jeleniogórski, został zaproponowany z inicjatywy samorządu województwa, zgodnie z zaleceniem KPZK dla planów województw. Przy określeniu obszaru została uwzględniona wyłącznie wola gmin, wyrażona w porozumieniu w sprawie realizacji ZIT. Wynikiem delimitacji jest strefa I.
- Legnicko-Głogowski, obejmuje cały podregion legnicko-głogowski. Podzielony jest na 4 miasta rdzeniowe i 2 strefy. Strefa I została wyznaczona na podstawie analizy wskaźników społeczno-gospodarczych i powiązań funkcjonalnych wg przyjętych kryteriów.
- Wałbrzyski obszar funkcjonalny, w jego skład wchodzi gminy, które podpisały Porozumienie w sprawie realizacji ZIT. Obszar podzielony jest na dwa miasta rdzeniowe: Wałbrzych i Świdnicę oraz 2 strefy.
- obszar funkcjonalny cenny przyrodniczo, składa się z obszarów: najwyższej ochrony – w tym ochrony ścisłej: parki narodowe i rezerваты przyrody wraz z proponowanym powiększeniem Karkonoskiego parku Narodowego, wysokiej ochrony: parki krajobrazowe, obszary sieci NATURA 2000, strefy A, B, C ochrony uzdrowiskowej, użytki ekologiczne, zespoły przyrodniczo-krajobrazowe, stanowiska dokumentacyjne oraz uzupełniające: obszary chronionego krajobrazu, otuliny obszarów chronionych i korytarze ekologiczne łączące obszary objęte ochroną prawną. Zasady zagospodarowania obszaru zostały ustalone w ramach kierunku: stworzenie spójnego systemu ochrony przyrody, funkcjonującego w ramach struktur krajowych i europejskich, polegają przede wszystkim na obowiązku uwzględnienia funkcji korytarzy ekologicznych w studiach gmin, wyłączając z lokalizacji elektrowni wiatrowych obszary chronionego krajobrazu

Zgodnie z wymogami ustawy, w planie określone zostały również granice i zasady zagospodarowania OF. W przypadku miejskich obszarów funkcjonalnych: WroF, JOF, LGOF, WOF zasady dotyczą następujących zakresów działań:

- Poprawa dostępności transportowej, integracja transportu i zrównoważona mobilność
- Budowa systemów zielonej infrastruktury
- Racjonalizacja zagospodarowania terenów niezabudowanych

Uwagi do propozycji obszarów funkcjonalnych, można było zgłosić w ramach trzech różnych podstaw prawnych:

- ustawa o planowaniu i zagospodarowaniu przestrzennym art.49 d ust. 3

- ustawa o planowaniu i zagospodarowaniu przestrzennym art. 41 ust. 1 pkt 6
- ustawa o udostępnianiu informacji o środowisku i jego ochronie, udziale społeczeństwa w ochronie środowiska oraz o ocenach oddziaływania na środowisko art. 29.

W trakcie konferencji opiniującej otrzymaliśmy uzupełnione formularze:

1. Opinia złożona przez Urząd Miejski w Wałbrzychu

Treść opinii:

Wniosek o wpisanie w Sudeckim Obszarze Funkcjonalnym, że pokrywa się on z inicjatywą 107 samorządów subregionów wałbrzyskiego i jeleniogórskiego, które stworzyły wspólną Strategię rozwoju Sudety 2030.

2. Opinia złożona przez Urząd Miejski w Obornikach Śląskich

Treść opinii:

1) Gmina Oborniki Śląskie nie wnosi uwag do propozycji określenia granic Wrocławskiego Obszaru Funkcjonalnego i ujęcia jej w centralnej strefie intensywnego rozwoju WrOF – strefa I.

W pożądanym zmianach w zagospodarowaniu przestrzennym WrOF (str. 73) wymieniono ukształtowanie spójnej i funkcjonalnej promienisto-pierścieniowej sieci drogowej oraz wzrost ilości obwodnic. Gmina Oborniki Śląskie wnioskowałaby w planie województwa ujęto budowę tzw. Trasy Obornickiej zastępującej zatłoczoną DW 342 Wrocław – Oborniki Śląskie oraz budowę obwodnic w ciągu DW 340 w miejscowości: Bukowice, Rościszewice, Oborniki Śląskie, Wilczyn, Droszów co wpisuje się w tak określone w/w założenie. Przedłożony do zaopiniowania projekt nie zawiera tych elementów, które obecne były w poprzednim planie województwa uchwalonym w 2014 r. i były jednym z wariantów skomunikowania A4 z S5 i budowy Obwodnicy Aglomeracji Wrocławskiej.

2) Projekt planu nie zawiera żadnych innych propozycji skomunikowania A4 z S5

3) Zaproponowany nowy łącznik na przedłużenie DW 341 łączący Pęgów z węzłem Kryniczno na drodze S5 nie uwzględnia uwarunkowań terenowych. Spowodowałby znacznie zwiększenie ruchu w terenie gdzie nie ma możliwości przebudowy pasa drogowego i dostosowania do zwiększonego ruchu tranzytowego.

4) Postulujemy by w planie WrOF zamiast korytarza dolnobrzezkiego w ciągu DW341 (str. 77) ująć korytarz trzebnicki w ciągu DW340 dużo bardziej istotny z punktu widzenia układu transportowego województwa, łączący główne ośrodki powiatowe i gminne.

5) Brak ujęcia w regionalnych strefach aktywności gospodarczej oznaczonych na rys. nr 1 terenów w Pęgowie i na pograniczu Oborniki Śląskie i Siemianic. Niezrozumiałe jest natomiast zaznaczenie na tym rysunku terenu położonego na wschód od Obornik Śląskich jako strefy aktywności.

6) Brak ujęcia na rysunku nr 7 Gospodarka Odpadami i Wodno-Ściekowa wnioskowanej przez gminę kompostowni w Gołędzinowie. Przedsięwzięcie to ujęte jest w Wojewódzkim Programie Gospodarki Odpadami i pozwoliłoby odciążyć intensywnie eksploatowaną kompostownię we Wrocławiu obsługującą większość gmin położonych na północ od Wrocławia ponadto odciążyłoby układ drogowy. Z uwagi na

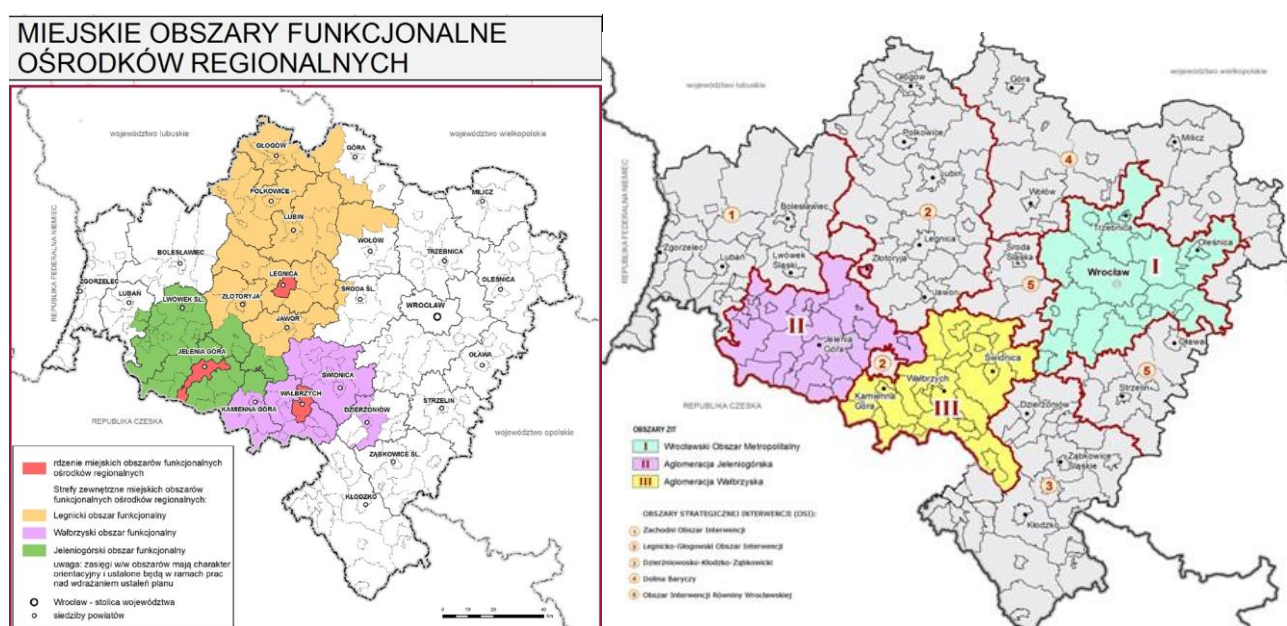
specyfikę naszej gminy (duże zadrzewienie i znaczna ilość terenów zieleni urządzonej) jesteśmy w czołówce gmin o znacznym udziale odpadów biodegradowalnych w ogólnej masie odpadów.

7) Postulujemy, by na rys. 12 System Zielonej Infrastruktury dla większej czytelności i uniknięcia błędów w interpretacji zapisów planu obszary ujęte w poszczególnych strefach i zaznaczone zbliżonymi kolorami oznaczyć dodatkowo etykietą z nazwą strefy.

3. Opinia złożona przez Burmistrza Miasta Jawora

Treść opinii:

Postulat o wpisanie Powiatu Jaworskiego do Legnicko-Głogowskiego Obszaru Funkcjonalnego.



4. Opinia złożona przez wójta gminy Udanin

Treść opinii:

- 1) Wprowadzenie zapisu w Działaniu 5.1. Kierunek 4.1 ust 1 pkt 2 - Rozbudowa autostrady A4 odcinek Wrocław - Krzyżowa - „Pozostawienie węzłów autostradowych Udanin i Jarosław w gminie Udanin”;
- 2) Wprowadzenie zapisu w Działaniu 5.1. Kierunek 4.1 ust 2 - „:Rewitalizacja linii kolejowej Nr 302 na odcinku Strzegom - Malczyce”;
- 3) Wprowadzenie zapisu w Działaniu 4.2. Kierunek 3.2. ust 1 pkt 2 - odnośnie weryfikacji Wojewódzkiego Planu Gospodarki Odpadami w sprawie przynależności do regionów gospodarki odpadami, tak aby gminy mogły wybrać najbardziej korzystny ekonomicznie dla siebie wariant.

Podczas dyskusji uczestnicy wydawali również swoje opinie. Wypowiedzi dotyczyły m.in.:

- wyznaczenia obszarów subregionalnych miejskich w otoczeniu takich miast jak: Bolesławiec, Kłodzko, Dzierżoniów;
- przyłączenia Jawora do Legnicko-Głogowskiego Obszaru Funkcjonalnego;
- zmiany strefy przemysłowej, która znajduje się na ujęciu wody dla miasta Lubań;
- zaznaczenia funkcjonujących stref gospodarczych;

- wpisania drogi ekspresowej nr 8 na południe w stronę Kłodzka w formie postulatu.

Szczegółowy spis zgłaszanych w trakcie konferencji uwag został zawarty w załączniku.



