

**OBSZARY FUNKCJONALNE W PROJEKCIE
PLANU ZAGOSPODAROWANIA
PRZESTRZENNEGO WOJEWÓDZTWA
DOLNOŚLĄSKIEGO**

Listopad 2018



OPRACOWANIE

Instytut Rozwoju Terytorialnego

ul. Dawida 1a

50-527 Wrocław

DYREKTOR

Maciej Zathey

ZASTĘPCY DYREKTORA

Magdalena Belof

Przemysław Malczewski

KOORDYNACJA OPRACOWANIA

Agnieszka Wałęga

AUTOR

Katarzyna Komorowska



SPIS TREŚCI

1. Wstęp	4
2. Miejskie obszary funkcjonalne	5
2.1. Miejski Obszar Funkcjonalny ośrodka wojewódzkiego	6
2.1.1. Wrocławski Obszar Funkcjonalny	6
2.2. Miejskie Obszary Funkcjonalne ośrodków regionalnych	9
2.2.1. Legnicko-Głogowski Obszar Funkcjonalny	9
2.2.2. Wałbrzyski Obszar Funkcjonalny (WOF) i Jeleniogórski Obszar Funkcjonalny (JOF)	12
3. Obszary funkcjonalne szczególnego zjawiska w skali makroregionalnej	16
3.1. Obszary górskie	16
3.1.1. Sudecki Obszar Funkcjonalny	16
4. Obszary wymagające rozwoju nowych funkcji przy użyciu instrumentów właściwych polityce regionalnej	19
4.1. Obszary przygraniczne	19
4.1.1. Przygraniczny obszar funkcjonalny	19
5. Obszary kształtowania potencjału rozwojowego	21
5.1. Obszary cenne przyrodniczo	21
5.1.1. Obszar funkcjonalny cenny przyrodniczo	21
6. Bibliografia:	24

1. WSTĘP

W Koncepcji Przestrzennego Zagospodarowania Kraju 2030 (KPZK 2030), przyjętej uchwałą nr 239/2011 Rady Ministrów z dnia 13 grudnia 2011 r., został przedstawiony nowy element polityki przestrzennej i społeczno-gospodarczej – obszary funkcjonalne. Przyjęcie przez Radę Ministrów tego dokumentu przyczyniło się do podjęcia kolejnych kroków na drodze do umocowania pojęcia „obszar funkcjonalny” w krajowym systemie programowania i wdrażania polityki regionalnej.

W konsekwencji, 25.09.2014 r. w ustawie z dnia 27 marca 2003 r. o planowaniu i zagospodarowaniu przestrzennym, wprowadzono nowy zapis, nakładając na samorząd województwa obowiązek określenia w planie zagospodarowania przestrzennego województwa granic i zasad zagospodarowania obszarów funkcjonalnych o znaczeniu ponadregionalnym oraz dając możliwość określenia granic i zasad zagospodarowania obszarów funkcjonalnych o znaczeniu regionalnym, w zależności od potrzeb. Zgodnie z zapisami Ustawy z dnia 27 marca 2003 r. o planowaniu i zagospodarowaniu przestrzennym „obszary funkcjonalne określa się z zapewnieniem: ciągłości i zwartości wyznaczonego obszaru, (...) dostępności danych wskaźnikowych, umożliwiających wyznaczenie łącznego obszaru, którego zasięg przestrzenny umożliwia rozwiązanie istniejących lub przewidywanych problemów oraz rozwój nowych funkcji tych obszarów”.

W projekcie Planu zagospodarowania przestrzennego województwa dolnośląskiego (PZPWD), sporządzonym na podstawie Uchwały Nr IX/118/15 Sejmiku Województwa Dolnośląskiego z dnia 30 kwietnia 2015 r. w sprawie przystąpienia do opracowania planu zagospodarowania przestrzennego województwa dolnośląskiego (wersja z września 2018 r.), zostały wyróżnione następujące obszary funkcjonalne:

- 1) Miejskie obszary funkcjonalne:
 - a) ośrodka wojewódzkiego:
 - Wrocławski Obszar Funkcjonalny
 - b) ośrodków regionalnych:
 - Legnicko-Głogowski Obszar Funkcjonalny
 - Wałbrzyski Obszar Funkcjonalny
 - Jeleniogórski Obszar Funkcjonalny
- 2) Obszary funkcjonalne szczególnego zjawiska w skali makroregionalnej
 - a) obszary górskie:
 - Sudecki Obszar Funkcjonalny
- 3) Obszary wymagające rozwoju nowych funkcji przy użyciu instrumentów właściwych polityce regionalnej
 - a) przygraniczne:
 - Przygraniczny obszar funkcjonalny
- 4) Obszary kształtowania potencjału rozwojowego
 - a) cenne przyrodniczo:
 - Obszar funkcjonalny cenny przyrodniczo

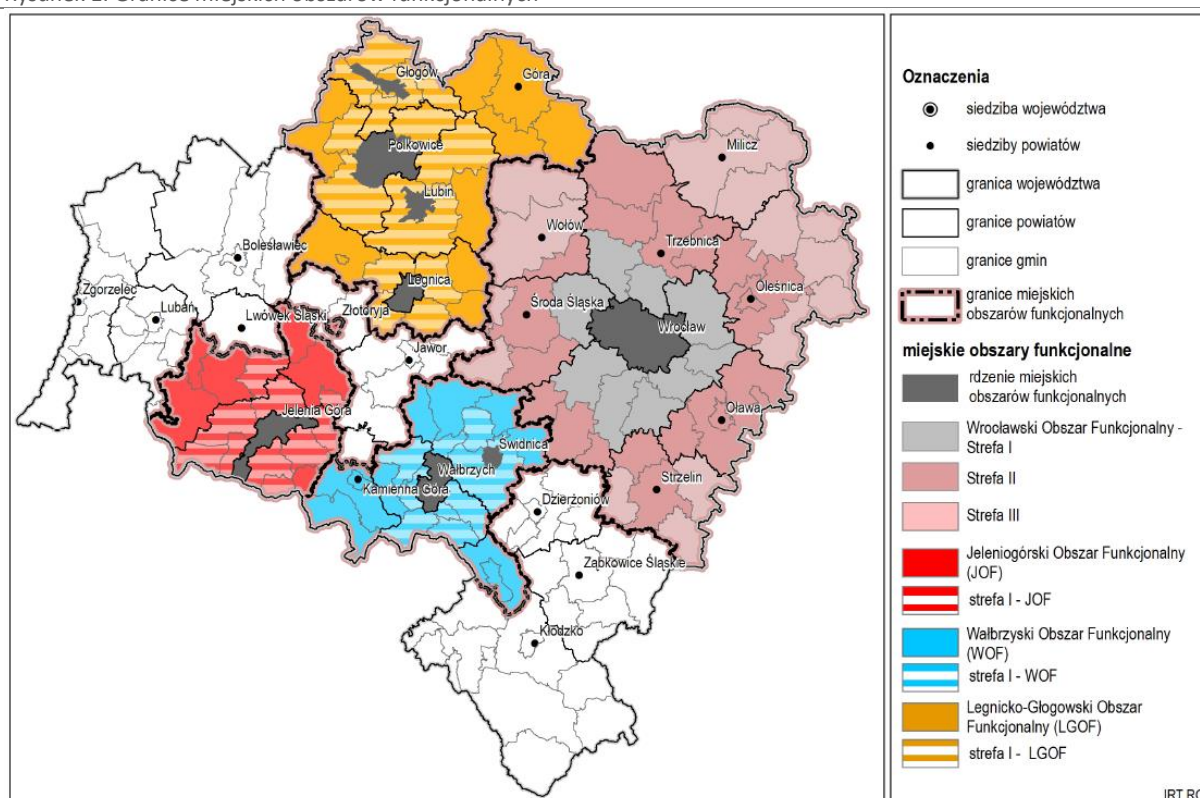
2. MIEJSKIE OBSZARY FUNKCJONALNE

W ramach miejskich obszarów funkcjonalnych wyróżniamy: obszar funkcjonalny ośrodka wojewódzkiego (Wrocławia) oraz obszary funkcjonalne ośrodków regionalnych.

Za podstawową jednostkę delimitacji została przyjęta gmina (NUTS 5 – najniższa jednostka statystyczna). Metoda ta nie jest idealna z uwagi na częste zróżnicowania występujące w obrębie gmin. Jednak takie rozwiązanie spowodowane jest dostępnością danych wskaźnikowych oraz potrzebą wprowadzenia czytelnych i jednoznacznych ustaleń, jednocześnie niestanowiących problemu dla gmin przy uwzględnianiu we własnych dokumentach planistycznych.

Do delimitacji miejskich obszarów funkcjonalnych wykorzystano metodologię zawartą w publikacji pn. „Kryteria delimitacji miejskich obszarów funkcjonalnych ośrodków wojewódzkich” wydaną w lutym 2013 r. przez Ministerstwo Rozwoju Regionalnego, w której ustalono szereg wskaźników, na podstawie których możliwa jest porównywalna delimitacja miejskich obszarów funkcjonalnych ośrodków wojewódzkich. Bazując na tym opracowaniu wyznaczono również kryteria do delimitacji miejskich obszarów funkcjonalnych ośrodków regionalnych.

Rysunek 1. Granice miejskich obszarów funkcjonalnych

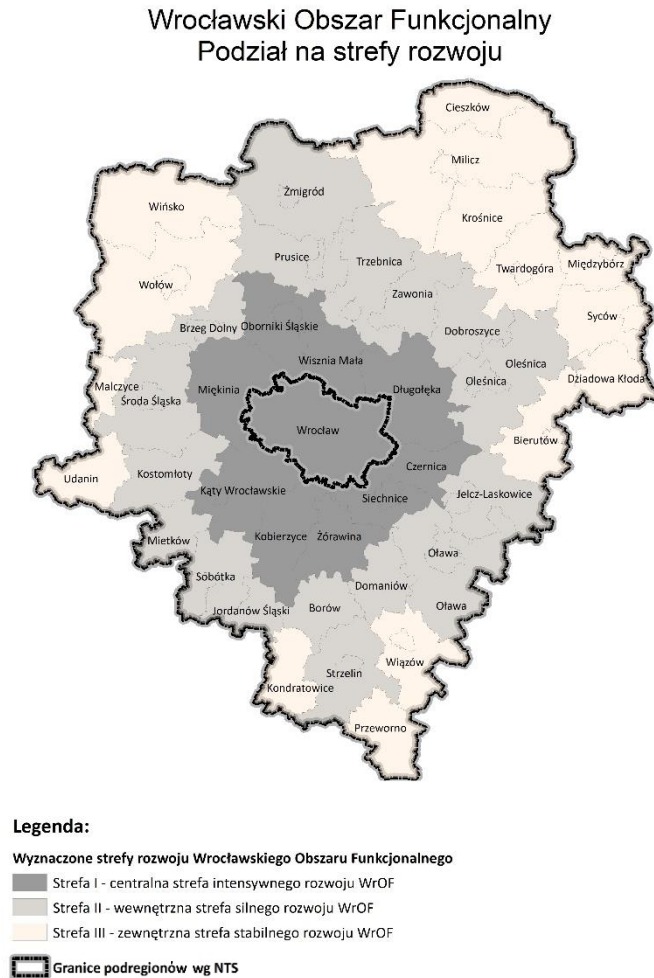


Źródło: Plan zagospodarowania przestrzennego województwa dolnośląskiego; projekt, wrzesień 2018

2.1. MIEJSKI OBSZAR FUNKCJONALNY OŚRODKA WOJEWÓDZKIEGO

2.1.1. WROCŁAWSKI OBSZAR FUNKCJONALNY

Rysunek 2. Granice Wrocławskiego Obszaru Funkcjonalnego



W celu wyznaczenia granic Wrocławskiego Obszaru Funkcjonalnego przeprowadzono szereg badań i analiz w ramach projektu pn. „Studium spójności funkcjonalnej we Wrocławskim Obszarze Funkcjonalnym”.

Analizy zostały podzielone na 3 etapy:

Etap I – diagnoza uwarunkowań – analiza zasięgu metodą wskaźnikową w oparciu o następujące cechy strukturalne, gdzie minimalna wartość badanej cechy plasowała się powyżej trzeciego kwartyła (Q3)¹:

- gęstość zaludnienia (wg stanu na 31 grudnia 2012 r.) (Q3=434),
- zmianę liczby ludności (wg stanu na 31 grudnia w latach 1998-2012) (Q3=101),
- bilans salda migracji (wg stanu na 31 grudnia w latach 1998-2012) (Q3=24,9),

¹ trzeci kwartył (Q3) - jedna z miar położenia obserwacji, która dzieli zbiór obserwacji na dwie części odpowiednio po 75% położonych poniżej tego kwartyłu i 25% powyżej.



- bilans liczby mieszkań oddanych do użytku (wg stanu na 31 grudnia w latach 1998-2012) (Q3=35),
- zmianę liczby podmiotów gospodarki narodowej wpisanych do rejestru REGON (wg stanu na 31 grudnia w latach 1998-2012) (Q3=163),
- wydatki budżetów jednostek samorządu terytorialnego na 1 mieszkańca (wg stanu na 31 grudnia 2012 r.) (Q3=3493)

Etap II – delimitacja właściwa – analiza w oparciu o zależności funkcjonalno-przestrzenne, w badaniu brane pod uwagę były:

- dojazdy do pracy (udział dojeżdżających do pracy do Wrocławia w liczbie pracujących wg miejsca zamieszkania w 2012 r.; wartość progowa – powyżej 10%),
- natężenie ruchu (średni dobowy ruch, tj. liczba poj./dobę, wg danych za 2010 r.; wartość progowa powyżej 10 tys. poj./dobę),
- dostępność drogowa i kolejowa do Wrocławia (wg danych za 2013r.; wartość progowa do 45 minut),
- komunikacja podmiejska Wrocławia (zasięg i częstotliwość komunikacji kolejowej wg stanu na 8 stycznia 2014 r., wartość progowa – powyżej 20 połączeń na dobę oraz komunikacji autobusowej wg stanu na 13 listopada 2013 r., wartość progowa – powyżej 40 połączeń na dobę).

Etap III - określenie docelowej struktury w oparciu o wyniki etapu I i II.

W wyniku tego opracowania w skład obszaru weszły:

- 3 gminy miejskie: Wrocław, Oleśnica i Oława;
- 10 gmin wiejsko-miejskich: Brzeg Dolny, Jelcz-Laskowice, Kąty Wrocławskie, Oborniki Śląskie, Prusice, Siechnice, Sobótka, Środa Śląska, Trzebnica, Wołów;
- 15 gmin wiejskich: Borów, Czernica, Długołęka, Dobroszyce, Domaniów, Jordanów Śląski, Kobierzyce, Kostomłoty, Mietków, Miękinia, Oleśnica, Oława, Wisznia Mała, Zawonia, Żórawina.

Ze względu na niejednoznaczne wyniki poszczególnych badań i analiz oraz dostrzeżenie związków funkcjonalnych również innych gmin dołączone zostały: Strzelin, Żmigród, Twardogóra, Syców, Międzybórz oraz Milicz i Krośnice.

Natomiast uwzględniając powiązania funkcjonalne na poziomie powiatu, w celu uzyskania jednorodności obszaru pod kątem administracyjnym dołączono: Wińsko, Cieszków, Dziadowa Kłoda, Bierutów, Wiązów, Przeworno, Kondratowice, Udanin i Malczyce.

Finalnie, w projekcie planu zagospodarowania przestrzennego województwa dolnośląskiego, Wrocławski Obszar Funkcjonalny (WrOF) tworzy miasto Wrocław oraz wszystkie gminy podregionu wrocławskiego. Ze względu na znaczne zróżnicowanie obszaru zarówno pod względem siły powiązań poszczególnych gmin z miastem rdzeniowym, jak i odmiennego tempa ich rozwoju, czy intensywności i rodzaju zagospodarowania, obszar został podzielony na trzy strefy:

- **Strefa I** – centralna strefa intensywnego rozwoju,
- **Strefa II** – wewnętrzna strefa silnego rozwoju,
- **Strefa III** – zewnętrzna strefa stabilnego rozwoju

Strefa I – intensywnego rozwoju zawiera rdzeń – Wrocław i gminy, które z nim bezpośrednio graniczą. W tej strefie zmiany w zagospodarowaniu zachodzą w sposób dynamiczny, a powiązania z rdzeniem są intensywne i wielopłaszczyznowe.

Zgodnie z PZPWD Strefa I „Obejmuje, poza Wrocławiem, trzy ośrodki miejskie w gminach miejsko-wiejskich: Kąty Wrocławskie, Oborniki Śląskie i Siechnice, 6 gmin wiejskich: Długotłęka, Czernica, Żórawina, Kobierzyce, Miękinia oraz Wisznia.”

Strefa II – silnego rozwoju, zawiera kolejne gminy okalające strefę I oraz dodatkowo gminy Żmigród i Strzelin, znajdujące się na północno-południowej osi komunikacyjnej WrOF. Strefa ta to obszar, gdzie silne powiązania z rdzeniem generują częste kontakty.

Strefę II zgodnie z PZPWD „Tworzy 19 gmin, w tym 10 miast (2 gminy miejskie i 8 gmin miejsko-wiejskich) oraz 9 gmin wiejskich: miejska Oleśnica, wiejska Oleśnica, Dobroszyce, miejska Oława, wiejska Oława, Jelcz-Laskowice, Domaniów, Strzelin, Borów, Sobótka, Jordanów Śląski, Mietków, Środa Śląska, Kostomłoty, Brzeg Dolny, Trzebnica, Prusice, Żmigród oraz Zawonia.”

Strefa III – stabilnego rozwoju, składa się z pozostałych gmin wyznaczonego obszaru WrOF. Powiązania z rdzeniem są słabsze a rozwój uzależniony jest głównie od lokalnej specyfiki.

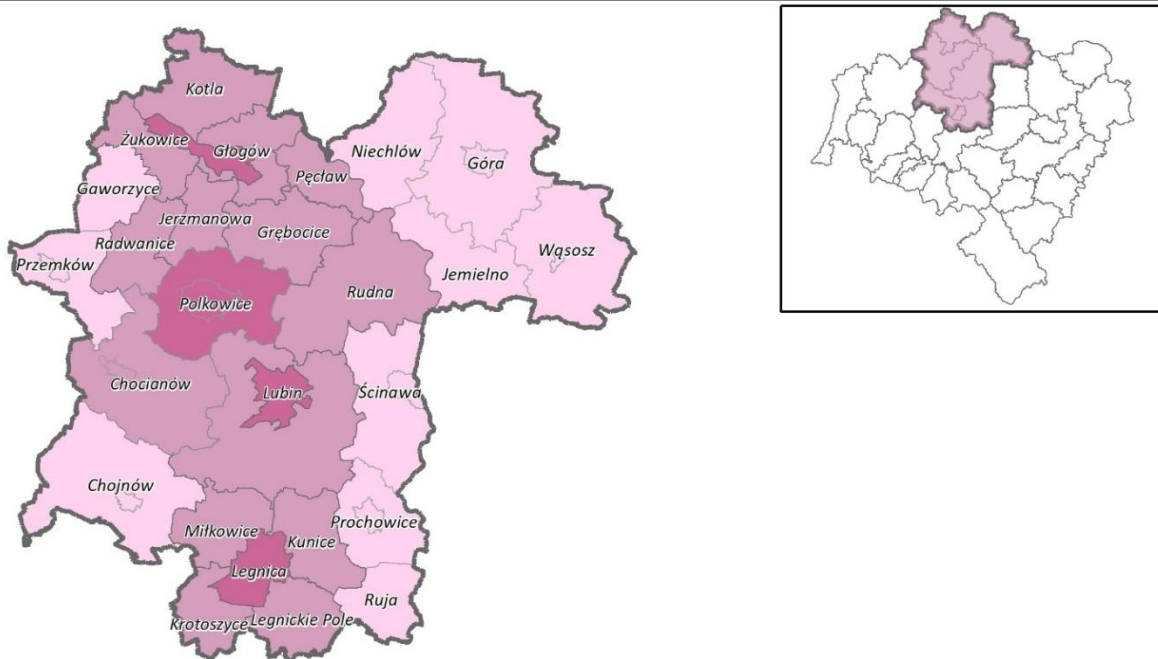
W PZPWD do strefy III zaliczone zostało „15 gmin, w tym 7 gmin miejsko-wiejskich oraz 8 gmin wiejskich: Milicz, Cieszków, Krośnice, Twardogóra, gmin miejsko-wiejskich Międzybórz, Syców, Bierutów, Dziadowa Kłoda, Wiązów, Przeworno, Kondratowice, Udanin, Malczyce, Wołów oraz Wińsko.”

2.2. MIEJSKIE OBSZARY FUNKCJONALNE OŚRODKÓW REGIONALNYCH

W województwie dolnośląskim wyróżniamy trzy obszary funkcjonalne ośrodków regionalnych: Legnicko-Głogowski Obszar Funkcjonalny (LGOF), Wałbrzyski Obszar Funkcjonalny (WOF) i Jeleniogórski Obszar Funkcjonalny (JOF).

2.2.1. LEGNICKO-GŁOGOWSKI OBSZAR FUNKCJONALNY

Rysunek 3. Granice Legnicko-Głogowskiego Obszaru Funkcjonalnego



Jako pierwszy został zdelimitowany w 2015 roku Legnicko-Głogowski Obszar Funkcjonalny w opracowaniu pn. „Powiązania funkcjonalno-przestrzenne Legnicko-Głogowskiego Obszaru Funkcjonalnego”. Bazowano na zapisach KPZK 2030, oraz w szczególności na opracowaniu Ministerstwa Rozwoju Regionalnego pn. „Kryteria delimitacji MOF ośrodków wojewódzkich”. Bazując na publikacji Ministerstwa sporządzono autorską metodę delimitacji dotyczącą ośrodków regionalnych.

Wyznaczenie granic LGOF, podobnie jak w przypadku obszaru ośrodka wojewódzkiego przeprowadzono w trzech etapach:

Etap I – analiza oddziaływania miast metodą wskaźnikową

Przyjęte kryteria, gdzie minimalna wartość analizowanego wskaźnika powinna kształtować się powyżej trzeciego kwartyła (Q3):

- 1) Liczba mieszkań oddanych do użytku na 1000 mieszkańców (2007-2012) (Q3=3,01);
- 2) Zmiana liczby podmiotów gospodarki narodowej wpisanych do rejestru REGON (2009-2012) (Q3=10,60);
- 3) Średnie wydatki budżetów gmin i miast na prawach powiatu na 1 mieszkańca (2007-2012) (Q3=2715,33);

- 4) Udział podmiotów gospodarczych w usługach wyższego rzędu (sekcje J-R) w ogólnej liczbie podmiotów gospodarczych (2012) (Q3=36,69);
- 5) Gęstość zaludnienia (bez lasów i wód) (2012) (Q3=211,13)

Etap II – delimitacja właściwa w oparciu o zależności funkcjonalno-przestrzenne

Powiązania funkcjonalne ze wstępnie wyznaczonymi rdzeniami LGOF (Bolesławiec, Legnica, Lubin, Polkowice):

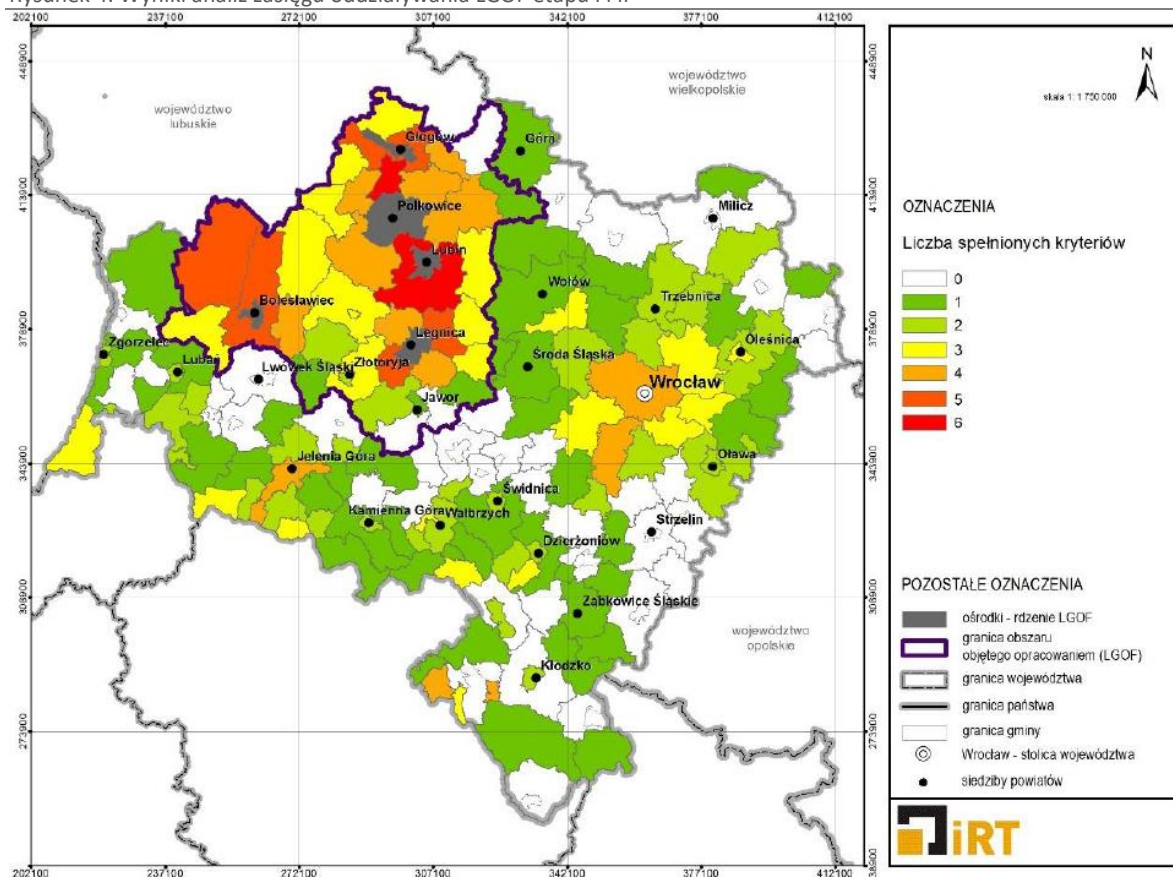
- 1) Liczba dojeżdżających do pracy (udział dojeżdżających do pracy do rdzenia w liczbie pracujących według miejsca zamieszkania (2012 r.) (powyżej 10%);
- 2) Liczba dojazdów do szkół ponadgimnazjalnych na 1000 dzieci w przedziale 16-19 lat do każdego z ośrodków LGOF (w roku szkolnym 2013/2014) (próg – 3);
- 3) Średnia liczba zameldowań z rdzenia na 1000 mieszkańców w gminach LGOF (2008-2012) (napływ do gmin, wartość progowa - 3)

Etap III – wyznaczenie granic LGOF na podstawie wyników w etapie I i II.

Bazując na wymienionych kryteriach wyznaczono:

- 6 gmin miejskich: Bolesławiec, Głogów, Chojnów, Lubin, Złotoryja, Legnica;
- 6 gmin miejsko-wiejskich: Polkowice, Chocianów, Nowogrodzic, Prochowice, Ścinawa, Przemków;
- 23 gmin wiejskich: Jerzmanowa, Lubin, Bolesławiec, Głogów, Żukowice, Krotoszyce, Kunice, Osiecznica, Warta Bolesławiecka, Pęcław, Legnickie Pole, Miłkowice, Rudna, Grębocice, Radwanice, Kotła, Chojnów, Ruja, Gaworzyce, Gromadka, Męcinka, Zagrodno, Złotoryja.

Rysunek 4. Wyniki analiz zasięgu oddziaływania LGOF etapu I i II



Źródło: Powiązania funkcjonalno-przestrzenne Legnicko-Głogowskiego Obszaru Funkcjonalnego, Wrocław, marzec 2015 r

W wyniku opracowań stwierdzono, że pomimo wstępnych założeń Bolesławiec stanowi odrębny ośrodek. Dostrzeżono dwa obszary: jeden wokół Bolesławca, drugi wokół miast: Głogów, Polkowice, Lubin, Legnica.

Ostatecznie zasięg terytorialny LGOF przeniesiony do PZPWD obejmuje następujące gminy: Chocianów, Chojnów, m. Chojnów, Gaworzyce, Głogów, m. Głogów, Góra, Grębocice, Jemielno, Jerzmanowa, Kotla, Krotoszyce, Kunice, m. Legnica, Legnickie Pole, Lubin, m. Lubin, Miłkowice, Niechlów, Pęcław, Polkowice, Prochowice, Przemków, Radwanice, Rudna, Ruja, Ścinawa, Wąsosz, Żukowice.

I Strefę LGOF wyznaczono bazując na najsilniejszych powiązaniach funkcjonalnych z rdzeniami: ośrodkiem regionalnych – m. Legnicą, subregionalnymi: m. Głogowem, m. Lubinem i lokalnym – Polkowicami. W jej obszar wchodzi cztery miasta rdzeniowe i gminy: Chocianów, Głogów, Grębocice, Jerzmanowa, Kotla, Krotoszyce, Kunice, Legnickie Pole, Lubin, Miłkowice, Pęcław, Radwanice, Rudna, Żukowice.

2.2.2. WAŁBRZYSKI OBSZAR FUNKCJONALNY (WOF) I JELENIOGÓRSKI OBSZAR FUNKCJONALNY (JOF)

Delimitacji Wałbrzyskiego i Jeleniogórskiego Obszaru Funkcjonalnego dokonano w opracowaniu pn. „Zasięg (delimitacja) miejskich obszarów funkcjonalnych ośrodków regionalnych” (w ramach prac nad planem zagospodarowania przestrzennego województwa dolnośląskiego), w styczniu 2017 r. W większości wykorzystane zostały kryteria wypracowane w ramach delimitacji LGOF z aktualizacją danych.

Społeczno-gospodarcze, gdzie minimalna wartość analizowanego wskaźnika powinna kształtować się powyżej trzeciego kwartyla (Q3):

1. Liczba mieszkań oddanych do użytku na 1000 mieszkańców w latach 2011-2015, (Q3=4)
2. Zmiana liczby podmiotów gospodarki narodowej wpisanych do rejestru REGON (2010-2015) (Q3=12%)
3. Średnie wydatki budżetów gmin i miast na prawach powiatu na 1 mieszkańca (2011-2015) (Q3=3562)
4. Udział podmiotów gospodarczych w usługach wyższego rzędu (sekcje J-R) w ogólnej liczbie podmiotów gospodarczych (2015) (Q3=38%)
5. Gęstość zaludnienia (bez lasów i wód) w (2014) (Q3=2,2 os./ha)

Funkcjonalne:

1. Liczba dojeżdżających do pracy w rdzeniu na 100 os. W wieku produkcyjnym 18-59/64 lata powyżej 5 (2015)
2. Liczba dojeżdżających do szkół średnich w rdzeniu, w stosunku do osób w wieku 16-19 lat, powyżej 20% (2016)
3. Liczba zameldowań z rdzenia na 1000 mieszkańców, powyżej 15. (2011-2015)

Aby zakwalifikować gminę do miejskiego obszaru funkcjonalnego muszą zostać spełnione przez nią minimum 4 z powyższych kryteriów, w tym co najmniej jedno z grupy kryteriów funkcjonalnych.

Ponadto, do obszarów funkcjonalnych należy przyłączyć gminy:

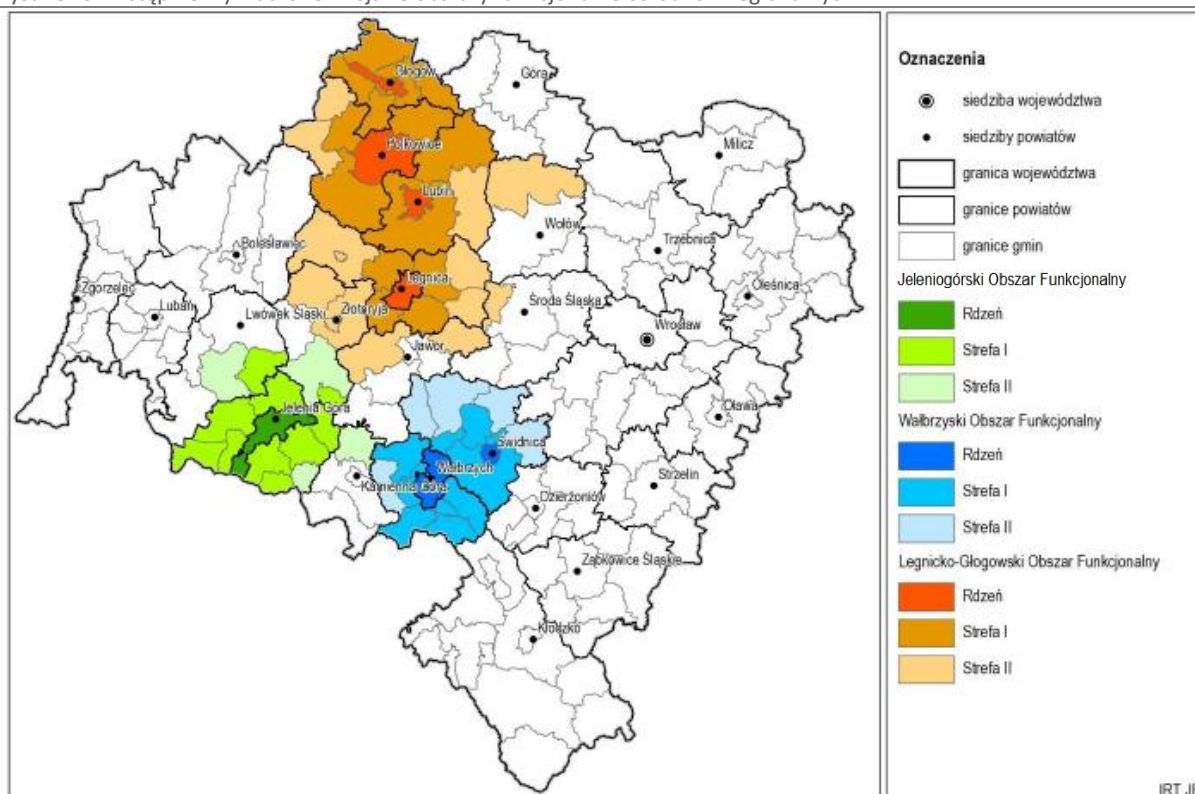
- bezpośrednio graniczące z miastem rdzeniowym
- wiejskie, jeżeli zakwalifikowana została gmina miejska z siedzibą w tej samej miejscowości
- miejskie, jeżeli zakwalifikowana została gmina wiejska w tej samej miejscowości.

Dodatkowo istnieje możliwość przyłączenia gmin na podstawie wyrażonej woli, pod warunkiem, że spełniają minimum jedno kryterium z grupy funkcjonalnych.

Na podstawie ww. wskaźników wyznaczono obszary przedstawione na rysunku 5.

Do strefy pierwszej zaliczone zostały gminy, które spełniają 4 kryteria (w tym przynajmniej jedno funkcjonalne) oraz kryterium położenia. Natomiast do strefy drugiej kwalifikowało spełnienie minimum jednego kryterium funkcjonalnego.

Rysunek 5. Wstępnie wyznaczone miejskie obszary funkcjonalne ośrodków regionalnych.

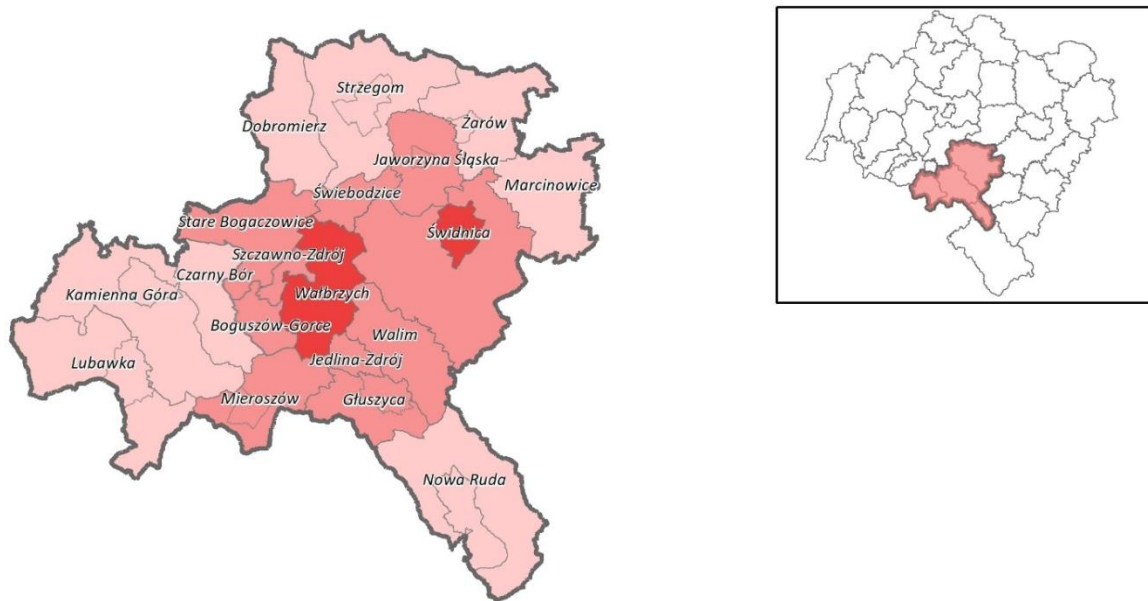


Źródło: Zasięg (delimitacja) miejskich obszarów funkcjonalnych ośrodków regionalnych, Styczeń 2017

Ostatecznie na wniosek gmin w planie województwa ustalono, że zasięg Wałbrzyskiego i Jeleniogórskiego Obszaru Funkcjonalnego będzie tożsamy z granicami wyznaczonymi w ramach Zintegrowanych Inwestycji Terytorialnych (ZIT), przedstawiony na Rysunku 6. – WOF i Rysunku 7. – JOF.

Wałbrzyski Obszar Funkcjonalny (WOF)

Rysunek 6. Granice Wałbrzyskiego Obszaru Funkcjonalnego



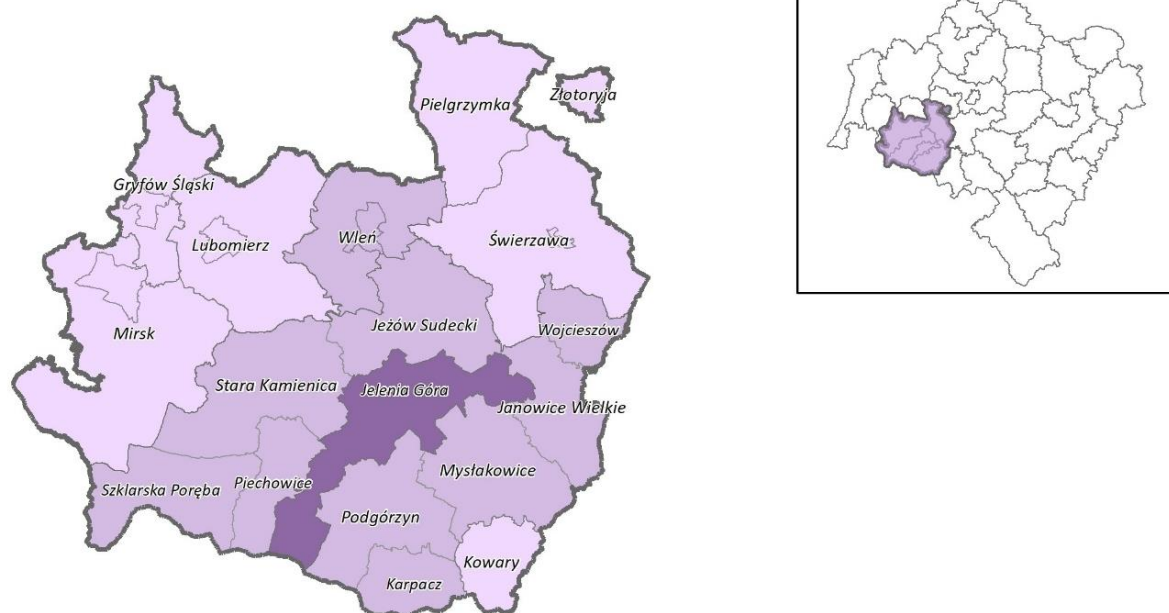
Wałbrzyski Obszar Funkcjonalny posiada dwa rdzenie: Wałbrzych i Świdnica. Są one zlokalizowane w niewielkiej odległości od siebie, dodatkowo gmina wiejska Świdnica graniczy bezpośrednio z Wałbrzychem.

Zasięg terytorialny Wałbrzyskiego Obszaru Funkcjonalnego obejmuje następujące gminy: m. Boguszków-Gorce, Czarny Bór, Dobromierz, Głuszyca, m. Jedlina-Zdrój, Jaworzyna Śląska, m. Kamienna Góra, Kamienna Góra, Lubawka, Marcinowice, Mieroszów, m. Nowa Ruda, Nowa Ruda, Stare Bogaczowice, Strzegom, m. Szczawno-Zdrój, m. Świdnica, Świdnica, m. Świebodzice, Walim, m. Wałbrzych i Żarów.

W granicach strefy I WOF znalazły się następujące gminy: m. Boguszków-Gorce, Głuszyca, Jaworzyna Śląska, m. Jedlina-Zdrój, Mieroszów, Stare Bogaczowice, Świdnica, m. Świdnica, m. Świebodzice, m. Szczawno-Zdrój, m. Wałbrzych, Walim.

Jeleniogórski Obszar Funkcjonalny (JOF)

Rysunek 7. Granice Jeleniogórskiego Obszaru Funkcjonalnego



Jeleniogórski Obszar Funkcjonalny obejmuje 18 gmin, w tym: Gryfów Śląski, m. Jelenia Góra, Janowice Wielkie, Jeżów Sudecki, m. Karpacz, m. Kowary, Lubomierz, Mirsk, Mysłakowice, m. Piechowice, Pielgrzymka, Podgórzyn, Stara Kamienica, Świerzawa, m. Szklarska Poręba, Wleń, m. Wojcieszków, m. Złotoryja.

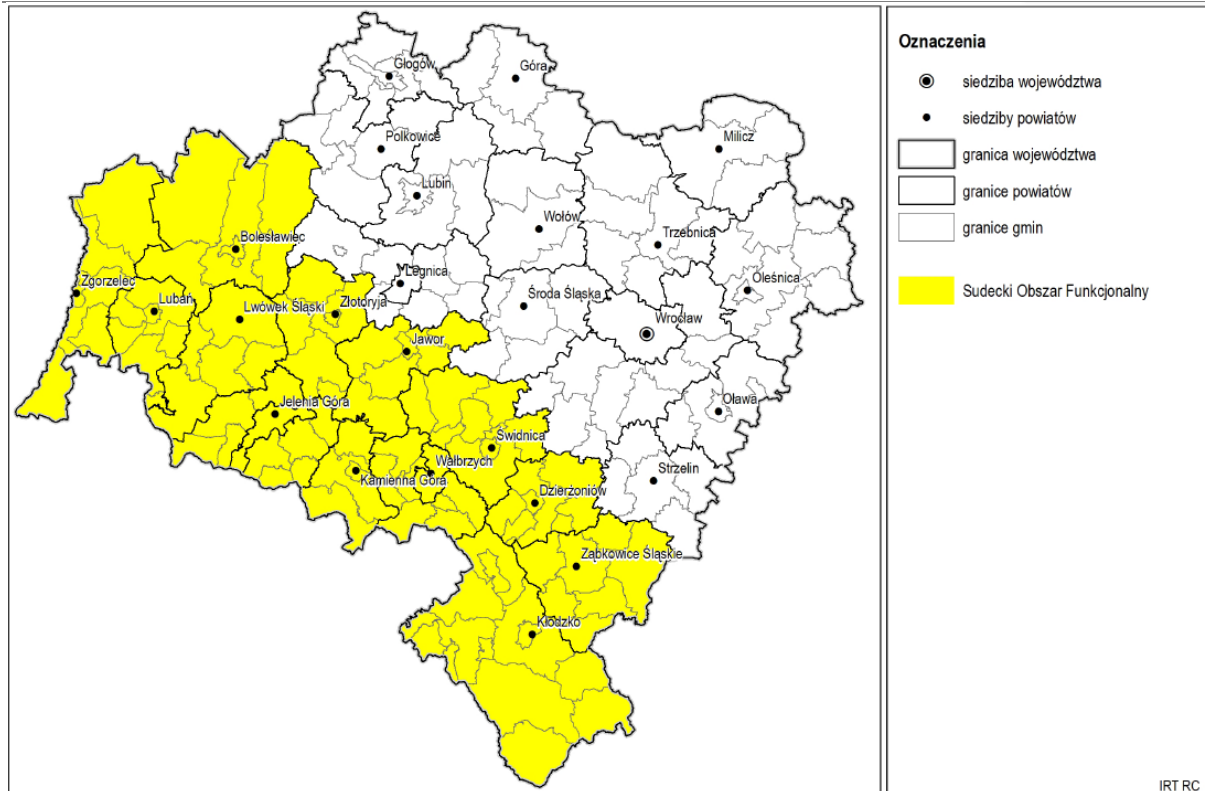
W skład strefy I Jeleniogórskiego Obszaru Funkcjonalnego wchodzi następujące gminy: m. Jelenia Góra, Janowice Wielkie, Jeżów Sudecki, m. Karpacz, Mysłakowice, m. Piechowice, Podgórzyn, Stara Kamienica, m. Szklarska Poręba, Wleń, m. Wojcieszków.

3. OBSZARY FUNKCJONALNE SZCZEGÓLNEGO ZJAWISKA W SKALI MAKROREGIONALNEJ

3.1. OBSZARY GÓRSKIE

3.1.1. SUDECKI OBSZAR FUNKCJONALNY

Rysunek 8. Granice Sudeckiego Obszaru Funkcjonalnego



Źródło: Plan zagospodarowania przestrzennego województwa dolnośląskiego; projekt, wrzesień 2018

Sudecki Obszar Funkcjonalny jest górskim obszarem funkcjonalnym, o którym mowa w art. 49b pkt 3 lit. a ustawy z dnia 27 marca 2003 r. o planowaniu i zagospodarowaniu przestrzennym. Delimitacja Sudeckiego Obszaru Funkcjonalnego została przeprowadzona w ramach opracowania pn. „Zasięg (delimitacja) górskiego obszaru funkcjonalnego (w ramach prac nad planem zagospodarowania przestrzennego województwa dolnośląskiego)” zgodnie z zapisami projektu rozporządzenia Ministra Rozwoju z dnia 2 sierpnia 2013 r. w sprawie szczegółowych warunków określania obszarów funkcjonalnych i ich granic a następnie została zmodyfikowana w wyniku uwzględnienia uwagi do projektu planu zagospodarowania przestrzennego województwa dolnośląskiego zgłoszonej w ramach opiniowania przez Wojewódzką komisję urbanistyczno-architektoniczną (WKUA).

Wyznaczając granice Sudeckiego Obszaru Funkcjonalnego w ww. opracowaniu wyznaczono następujące kryteria (konieczność łącznego spełnienia wszystkich trzech):

- 1) Różnica wysokości między najwyższym a najniższym punktem leżącym na terenie gminy wynosi co najmniej 300 metrów;



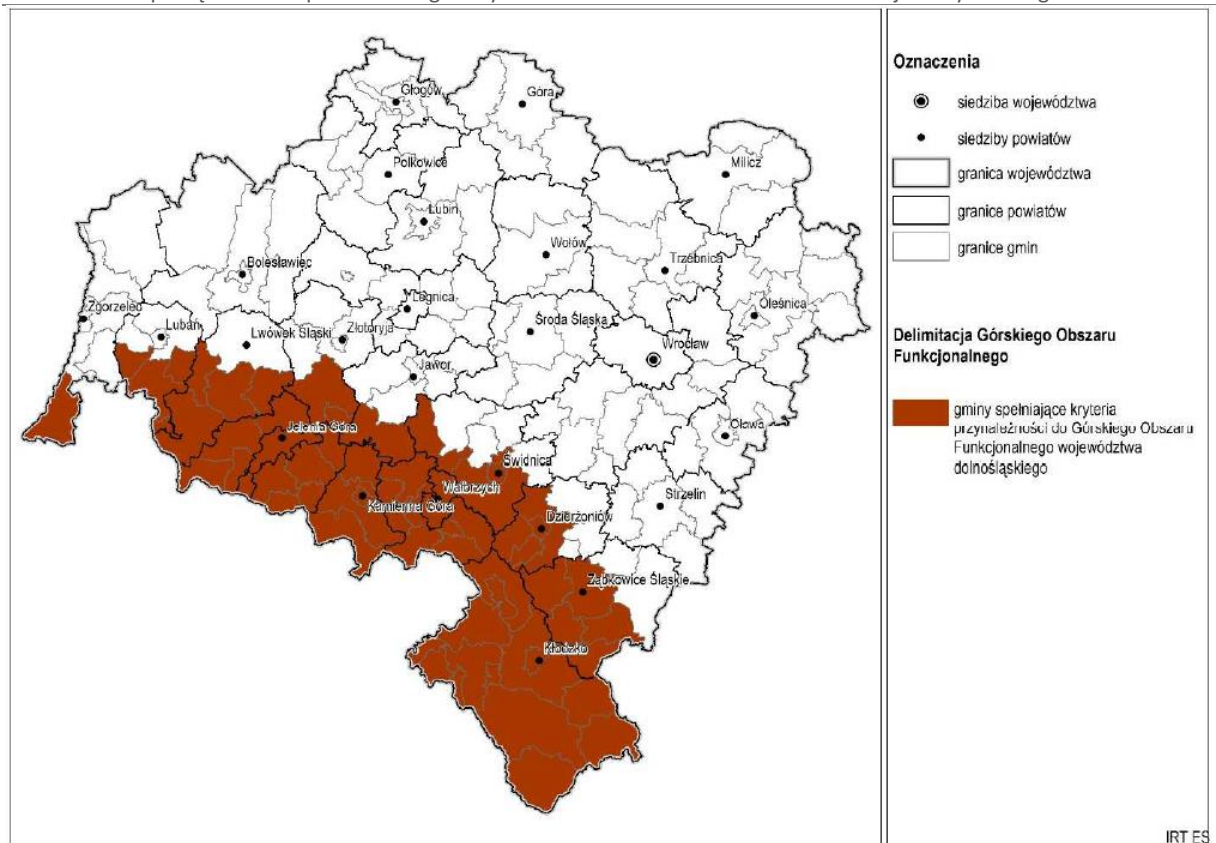
- 2) Średnie nachylenie stoków w gminie przekracza 5%;
- 3) Gmina otoczona jest gminami spełniającymi warunki określone w pkt. 1 i 2.

Na podstawie powyższych kryteriów zgodnych z ww. projektem rozporządzenia wyznaczono obszar, który tworzy w sumie 30 gmin : Bogatynia (gm. m-w), Wojcieszów (gm. m), Pieszyce (gm. m), Podgórzyn (gm. w), Szklarska Poręba (gm. m), Kowary (gm. m), Karpacz (gm. m), Piechowice (gm. m), Jeżów Sudecki (gm. w), Stara Kamienica (gm. w), Marciszów (gm. w), Duszniki-Zdrój (gm. m), Polanica-Zdrój (gm. m), Lewin Kłodzki (gm. w), Łądek-Zdrój (gm. m-w), Stronie Śląskie (gm. m-w), Międzyzlesie (gm. m-w), Radków (gm. m-w), Szczytna (gm. m-w), Leśna (gm. m-w), Świeradów-Zdrój (gm. m), Złoty Stok (gm. m-w), Bardo (gm. m-w), Mieroszów (gm. m-w), Jedlina-Zdrój (gm. m), Walim (gm. w), Stare Bogaczowice (gm. w), Wałbrzych (gm. m), Mirsk (gm. m-w), Kudowa-Zdrój (gm. m)

Za konieczne uznano uspołnienie obszaru tworząc kryterium spójności – bezpośrednie sąsiedztwo gmin z gminami spełniającymi kryteria określone w projekcie Rozporządzenia. Wyróżniono 32 gminy spełniające to kryterium: Świerzawa (gm. m-w), Jelenia Góra (gm. m), Bielawa (gm. m), Dzierżoniów (gm. m), Dzierżoniów (gm. w), Janowice Wielkie (gm. w), Mysłakowice (gm. w), Bolków (gm. m-w), Kamienna Góra (gm. w), Kamienna Góra (gm. m), Lubawka (gm. m-w), Kłodzko (gm. m), Nowa Ruda (gm. m), Kłodzko (gm. w), Bystrzyca Kłodzka (gm. m-w), Nowa Ruda (gm. w), Olszyna (gm. m-w), Platerówka (gm. w), Lubomierz (gm. m-w), Gryfów Śląski (gm. m-w), Boguszków-Gorce (gm. m), Czarny Bór (gm. w), Szczawno-Zdrój (gm. m), Głuszyca (gm. m-w), Stoszowice (gm. w), Kamieniec Ząbkowicki (gm. w), Ząbkowice Śląskie (gm. m-w), Wleń (gm. m-w), Świebodzice (gm. m), Świdnica (gm. m), Dobromierz (gm. w), Świdnica (gm. w).

Na podstawie powyższych kryteriów uzyskano obszar składający się z 62 gmin przedstawiony na Rysunku 9.

Rysunek 9. Zasięg górskiego obszaru funkcjonalnego województwa dolnośląskiego wyznaczonego na podstawie projektu rozporządzenia w sprawie szczegółowych warunków określania obszarów funkcjonalnych i ich granic



Źródło: Zasięg (delimitacja) górskiego obszaru funkcjonalnego; styczeń 2017

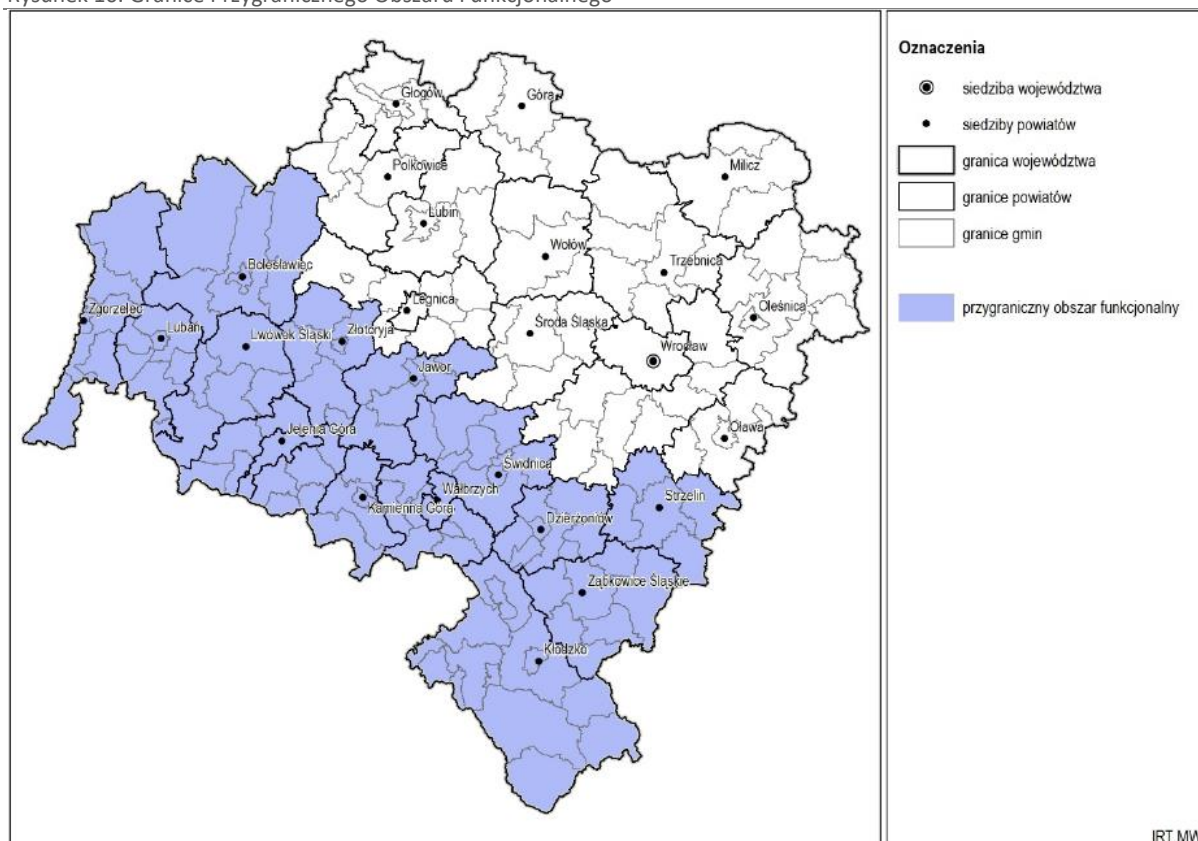
Uwzględniając uwagę 1a. do projektu planu zagospodarowania przestrzennego województwa dolnośląskiego zgłoszoną w ramach opiniowania przez Wojewódzką komisję urbanistyczno-architektoniczną (WKUA) wprowadzono Sudecki Obszar Funkcjonalny. Obejmuje on dwa podregiony: wałbrzyski i jeleniogórski, zgodnie z Deklaracją Sudecką – dokumentem dotyczącym współpracy samorządów południowej i zachodniej części województwa dolnośląskiego (Sudety i Przedgórze Sudeckie) w sprawie poprawy warunków rozwoju społeczno-gospodarczego i życia mieszkańców. Ostateczny zdelimitowany obszar przedstawiony został na Rysunku 8.

4. OBSZARY WYMAGAJĄCE ROZWOJU NOWYCH FUNKCJI PRZY UŻYCIU INSTRUMENTÓW WŁAŚCIWYCH POLITYCE REGIONALNEJ

4.1 OBSZARY PRZYGRANICZNE

4.1.1 PRZYGRANICZNY OBSZAR FUNKCJONALNY

Rysunek 10. Granice Przygranicznego Obszaru Funkcjonalnego



Źródło: Plan zagospodarowania przestrzennego województwa dolnośląskiego; projekt, wrzesień 2018

Delimitacji Przygranicznego Obszaru Funkcjonalnego dokonano w oparciu o opracowanie pn. „Zasięg (delimitacja) przygranicznego obszaru funkcjonalnego” na podstawie zapisów w KPZK 2030 i kryteriów opisanych w projekcie Rozporządzenia Ministra Rozwoju Regionalnego z dnia 2 sierpnia 2013 r. w sprawie szczegółowych warunków określania Obszarów funkcjonalnych i ich granic.

Zgodnie z zapisami ww. projektu rozporządzenia „Przygraniczny obszar funkcjonalny tworzą gminy wchodzące w skład powiatów, których siedziby władz znajdują się w miastach leżących w odległości do 50 km od granicy państwa.”

W tak zdelimitowanym obszarze znajdują się:

- wzdłuż granicy polsko-niemieckiej cztery powiaty: zgorzelecki, lubański, lwówecki i bolesławiecki;
- wzdłuż granicy polsko-czeskiej powiaty: jeleniogórski, kamiennogórski, wałbrzyski, kłodzki, ząbkowicki, strzeliński, dzierzoniowski, świdnicki, jaworski i złotoryjski oraz powiaty grodzkie: Jelenia Góra i Wałbrzych.

Dodatkowo wyznaczony obszar przygraniczny jest zbieżny z obowiązującymi programami współpracy transgranicznej Interreg dla granicy polsko-czeskiej i polsko-niemieckiej. W projekcie PZPWD przyjęto zatem kryterium z projektu rozporządzenia.

W zakres Przygranicznego obszaru funkcjonalnego wchodzi następujące gminy:

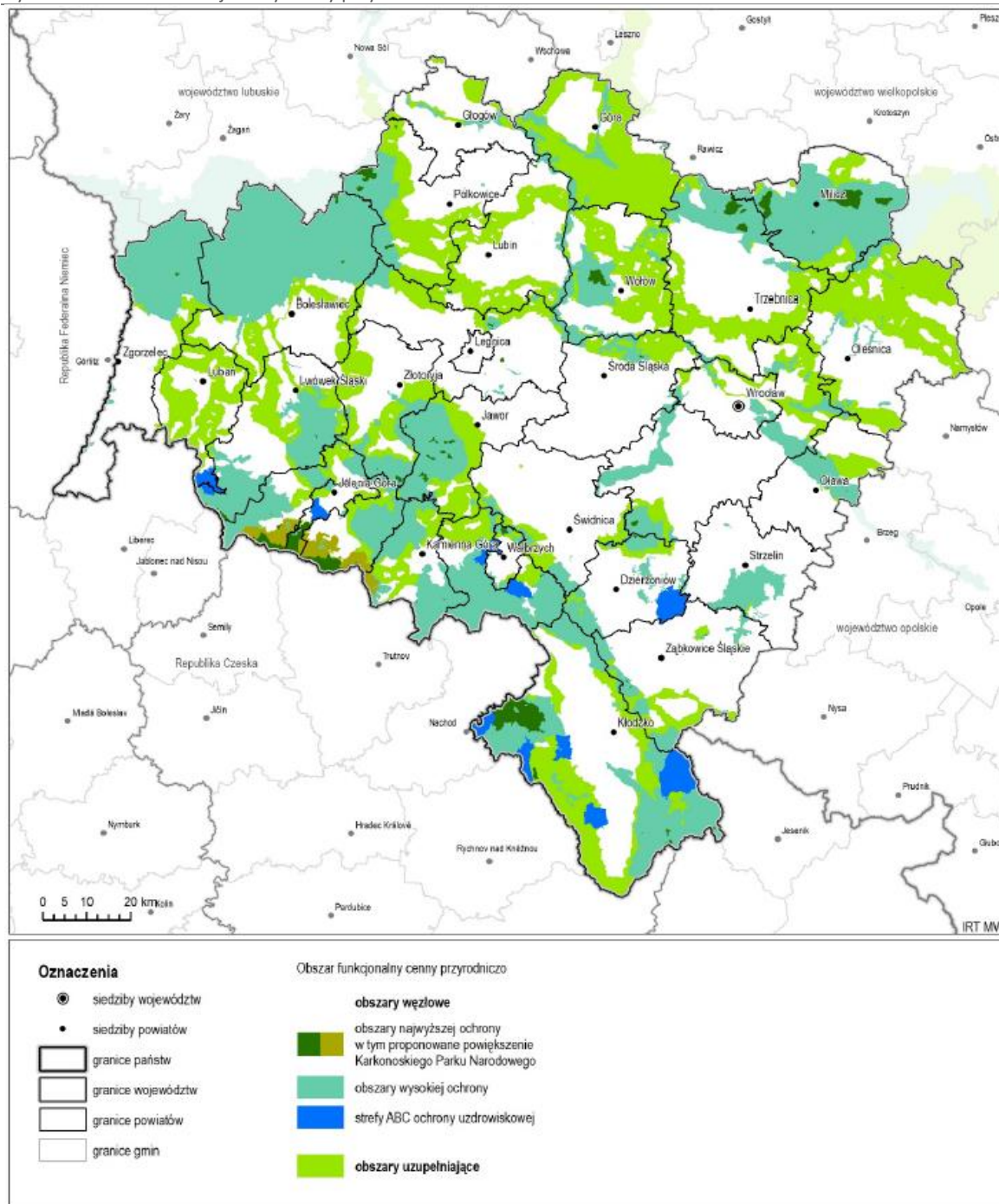
- powiat zgorzelecki – gminy: Zawidów, Zgorzelec, Bogatynia, Pieńsk, Sulików, Węgliniec, m. Zgorzelec;
- powiat bolesławiecki – gminy: Bolesławiec, Gromadka, Nowogrodziec, Osiecznica, m. Bolesławiec, Warta Bolesławiecka;
- powiat złotoryjski – gminy: m. Wojcieszków, Złotoryja, Pielgrzymka, Świerzawa, Zagrodno, m. Złotoryja;
- powiat jaworski – gminy: m. Jawor, Bolków, Męcinka, Mściwojów, Paszowice, Wądroże Wielkie;
- powiat jeleniogórski – gminy: m. Karpacz, m. Kowary, m. Piechowice, m. Szklarska Poręba, Janowice Wielkie, Jeżów Sudecki, Mysłakowice, Podgórzyn, Stara Kamienica, m. Jelenia Góra;
- powiat kamiennogórski – gminy: Kamienna Góra, Lubawka, Marciszów, m. Kamienna Góra;
- powiat wałbrzyski – gminy: m. Boguszów-Gorce, m. Jedlina-Zdrój, m. Szczawno-Zdrój, Czarny Bór, Głuszycza, Mieroszów, Stare Bogaczowice, Walim, m. Wałbrzych;
- powiat lwówecki – gminy: Gryfów Śląski, Lubomierz, Lwówek Śląski, Mirsk, Wleń;
- powiat lubański – gminy: Lubań, m. Lubań, m. Świeradów-Zdrój, Leśna, Olszyna, Platerówka, Siekierczyn;
- powiat świdnicki – gminy: m. Świdnica, m. Świebodzice, Dobromierz, Jaworzyna Śląska, Marcinowice, Strzegom, Świdnica, Żarów;
- powiat dzierzoniowski – gminy: m. Bielawa, Pieszycze, m. Piława Górna, Dzierżoniów, Łagiewniki, Niemcza, m. Dzierżoniów;
- powiat strzeliński – gminy: Borów, Kondratowice, Przeworno, Strzelin, Wiązów;
- powiat ząbkowicki – gminy: Bardo, Ciepłowody, Kamieniec Ząbkowicki, Stoszowice, Ząbkowice Śląskie, Ziębice, Złoty Stok;
- powiat kłodzki – gminy: m. Duszniki-Zdrój, Kłodzko, m. Kudowa-Zdrój, Nowa Ruda, m. Polanica-Zdrój, Bystrzyca Kłodzka, m. Kłodzko, Lądek-Zdrój, Lewin Kłodzki, Międzyzylesie, m. Nowa Ruda, Radków, Stronie Śląskie, Szczytna.

5 OBSZARY KSZTAŁTOWANIA POTENCJAŁU ROZWOJOWEGO

5.1 OBSZARY CENNE PRZYRODNICZO

5.1.1 OBSZAR FUNKCJONALNY CENNY PRZYRODNICZO

Rysunek 11. Obszar funkcjonalny cenny przyrodniczo



Źródło: Plan zagospodarowania przestrzennego województwa dolnośląskiego; projekt, wrzesień 2018

Ustalenie w PZPWD Obszarów funkcjonalnych cennych przyrodniczo umożliwia ustalenie zasad zagospodarowania w celu zintegrowanej ochrony zasobów przyrodniczych.

Podstawą wyznaczenia Obszarów funkcjonalnych cennych przyrodniczo jest KPZK 2030 (gdzie zostały zaliczone do typu obszarów kształtowania potencjału rozwojowego) oraz ustawa o ochronie przyrody i Krajowa strategia ochrony i zrównoważonego użytkowania różnorodności biologicznej.

Najważniejsze uwarunkowania dotyczące funkcjonowania systemów ochrony walorów przyrodniczych i krajobrazowych w województwie dolnośląskim zostały przedstawione w opracowaniu sporządzonym na potrzeby planu zagospodarowania przestrzennego województwa dolnośląskiego pn. „Uwarunkowania zagospodarowania przestrzennego województwa dolnośląskiego.”

Zdelimitowany obszar funkcjonalny cenny przyrodniczo składa się z obszarów:

- Najwyższej ochrony – w tym ochrony ścisłej: parki narodowe i rezerваты przyrody wraz z proponowanym powiększeniem Karkonoskiego parku Narodowego;
- Wysokiej ochrony: parki krajobrazowe, obszary sieci NATURA 2000, strefy A, B, C ochrony uzdrowiskowej, użytki ekologiczne, zespoły przyrodniczo-krajobrazowe, stanowiska dokumentacyjne;
- Uzupełniające: obszary chronionego krajobrazu, otuliny obszarów chronionych i korytarze ekologiczne łączące obszary objęte ochroną prawną).

W skład obszarów cennych przyrodniczo ujętych w projekcie PZPWD wchodzi:

1. obszary węzłowe:

- powiat bolesławiecki: Bolesławiec, Gromadka, Nowogrodziec, Osiecznica;
- powiat dzierżoniowski: m. Bielawa, Dzierżonów, Łagiewniki, Niemcza, m. Pieszyce, m. Piława Górna;
- powiat głogowski: m. Głogów, Głogów, Kotła, Pęcław, Żukowice;
- powiat górowski: Góra, Jemielno, Niechlów, Wąsosz;
- powiat jaworski: Bolków, Męcinka, Paszowice;
- powiat jeleniogórski: Janowice Wielkie, m. Jelenia Góra, Jeżów Sudecki, m. Karpacz, m. Kowary, Mysłakowice, m. Piechowice, Podgórzyn, Stara Kamienica, m. Szklarska Poręba;
- powiat kamiennogórski: m. Kamienna Góra, Kamienna Góra, Lubawka, Marciszów;
- powiat kłodzki: Bystrzyca Kłodzka, m. Duszniki Zdrój, m. Kłodzko, Kłodzko, m. Kudowa-Zdrój, Łądek-Zdrój, Lewin Kłodzki, Międzyzlesie, m. Nowa Ruda, Nowa Ruda, m. Polanica-Zdrój, Radków, Stronie Śląskie, Szczytna;
- powiat legnicki: Chojnów, Kunice, m. Legnica, Legnickie Pole, Prochowice;
- powiat lubański: Leśna, m. Lubań, m. Świeradów-Zdrój;
- powiat lubiński: Lubin, Rudna, Ścinawa;
- powiat lwówecki: Gryfów Śląski, Lubomierz, Lwówek Śląski, Mirsk, Wleń;
- powiat milicki: Cieszków, Krośnice, Milicz;
- powiat oleśnicki: Bierutów, Dobroszyce, Dziadowa Kłoda, Międzybórz, m. Oleśnica, Oleśnica, Syców, Twardogóra;
- powiat oławski: Jelcz-Laskowice, m. Oława, Oława;
- powiat polkowicki: Chocianów, Gaworzyce, Grębocice, Polkowice, Przemków, Radwanice;
- powiat strzeliński: Borów, Kondratowice, Przeworno, Strzelin, Wiązów;



- powiat średzki: Kostomłoty, Malczyce, Miękinia, Środa Śląska;
 - powiat świdnicki: Dobromierz, Marcinowice, Świdnica, m. Świebodzice;
 - powiat trzebnicki: Oborniki Śląskie, Prusice, Trzebnica, Zawonia, Żmigród;
 - powiat wałbrzyski: m. Boguszów Gorce, Czarny Bór, Głuszyca, m. Jedlina Zdrój, Mieroszów, Stare Bogaczowice, m. Szczawno Zdrój, Walim, m. Wałbrzych;
 - powiat wołowski: Brzeg Dolny, Wińsko, Wołów;
 - powiat wrocławski: Czernica, Długołęka, Jordanów Śląski, Kąty Wrocławskie, Mietków, Siechnice, Sobótka;
 - powiat Wrocław: m. Wrocław;
 - powiat ząbkowicki: Bardo, Ciepłowody, Kamieniec Ząbkowicki, Stoszowice, Ząbkowice Śl., Ziębice, Złoty Stok;
 - powiat zgorzelecki: Bogatynia, Pieńsk, Węgliniec, m. Zgorzelec, Zgorzelec;
 - powiat złotoryjski: Pielgrzymka, Świerzawa, m. Wojcieszów, Złotoryja,
2. obszary uzupełniające:
- powiat bolesławiecki: m. Bolesławiec, Bolesławiec, Gromadka, Nowogrodziec, Warta Bolesławiecka;
 - powiat dzierzoniowski: Dzierżonów, Łagiewniki, m. Pieszyce;
 - powiat głogowski: m. Głogów, Głogów, Kotla, Pęcław, Żukowice;
 - powiat górowski: Góra, Jemielno, Niechlów, Wąsosz;
 - powiat jaworski: Bolków, m. Jawor, Męcinka, Paszowice;
 - powiat jeleniogórski: Janowice Wielkie, m. Jelenia Góra, Jeżów Sudecki, m. Karpacz, m. Kowary, Mysłakowice, m. Piechowice, Podgórzyn, Stara Kamienica, m. Szklarska Poręba;
 - powiat kamiennogórski: Kamienna Góra, Lubawka, Marciszów;
 - powiat kłodzki: Bystrzyca Kłodzka, Kłodzko, Łądek Zdrój, Międzyzylesie, m. Nowa Ruda, Nowa Ruda, Radków, Stronie Śląskie, Szczytna;
 - powiat legnicki: Chojnów, Krotoszyce, Kunice, Miłkowice, Prochowice;
 - powiat lubański: Leśna, m. Lubań, Lubań, Olszyna, Platerówka, Siekierczyn, m. Świeradów-Zdrój;
 - powiat lubiński: m. Lubin, Lubin, Rudna, Ścinawa;
 - powiat lwówecki: Gryfów Śląski, Lubomierz, Lwówek Śląski, Wleń;
 - powiat milicki: Cieszków, Krośnice, Milicz;
 - powiat oleśnicki: Bierutów, Dobroszyce, Dziadowa Kłoda, Międzybórz, Oleśnica, Syców, Twardogóra;
 - powiat oławski: Jelcz-Laskowice, m. Oława, Oława;
 - powiat polkowicki: Chocianów, Gaworzyce, Grębocice, Polkowice, Przemków, Radwanice;
 - powiat strzeliński: Przeworno;
 - powiat średzki: Malczyce, Miękinia, Środa Śląska;
 - powiat świdnicki: Dobromierz, Marcinowice, Strzegom, Świdnica, m. Świebodzice;
 - powiat trzebnicki: Oborniki Śląskie, Prusice, Trzebnica, Wisznia Mała, Zawonia, Żmigród;
 - powiat wałbrzyski: Czarny Bór, m. Jedlina Zdrój, Stare Bogaczowice, Walim, m. Wałbrzych;
 - powiat wołowski: Brzeg Dolny, Wińsko, Wołów;
 - powiat wrocławski: Czernica, Długołęka, Jordanów Śląski, Sobótka;
 - powiat Wrocław: m. Wrocław;
 - powiat ząbkowicki: Bardo, Ciepłowody, Kamieniec Ząbkowicki, Stoszowice, Ziębice, Złoty Stok;
 - powiat zgorzelecki: Pieńsk, Sulików, Węgliniec, Zgorzelec;
 - powiat złotoryjski: Pielgrzymka, Świerzawa, Zagrodno, m. Złotoryja, Złotoryja.

6 BIBLIOGRAFIA:

- 1) Koncepcja Przestrzennego Zagospodarowania Kraju 2030, przyjęta Uchwałą Nr 239 Rady Ministrów z dnia 13 grudnia 2011 r.;
- 2) Plan zagospodarowania przestrzennego województwa dolnośląskiego; projekt, wrzesień 2018;
- 3) Powiązania funkcjonalno-przestrzenne Legnicko-Głogowskiego Obszaru Funkcjonalnego, Wrocław, marzec 2015 r.;
- 4) Studium spójności funkcjonalnej we Wrocławskim Obszarze Funkcjonalnym; Projekt współfinansowany przez Unię Europejską w ramach Programu Operacyjnego Pomoc Techniczne 2007-2013;
- 5) Ustawa z dnia 27 marca 2003r. o planowaniu i zagospodarowaniu przestrzennym (Dz. U. z 2017r. poz. 1073 z późn. zm.);
- 6) Uwarunkowania zagospodarowania przestrzennego województwa dolnośląskiego; Opracowanie sporządzone na potrzeby planu zagospodarowania przestrzennego województwa dolnośląskiego IRT; grudzień 2017;
- 7) Wykaz uwag do projektu planu zagospodarowania przestrzennego województwa dolnośląskiego zgłoszonych w ramach opiniowania przez Wojewódzką komisję urbanistyczno-architektoniczną (WKUA);
- 8) Zasięg (delimitacja) górskiego obszaru funkcjonalnego (w ramach prac nad planem zagospodarowania przestrzennego województwa dolnośląskiego); styczeń 2017;
- 9) Zasięg (delimitacja) miejskich obszarów funkcjonalnych ośrodków regionalnych (w ramach prac nad planem zagospodarowania przestrzennego województwa dolnośląskiego); styczeń 2017;
- 10) Zasięg (delimitacja) przygranicznego obszaru funkcjonalnego (w ramach prac nad planem zagospodarowania przestrzennego województwa dolnośląskiego); styczeń 2017.