



*„Studium korytarzowe wraz z analizą wielokryterialną
(SK) dla planowanych drogowych łączników Aglomeracji
Wałbrzyskiej z węzłami drogi ekspresowej S3 w Bolkowie
oraz Kamiennej Górze”
prezentacja wariantów*



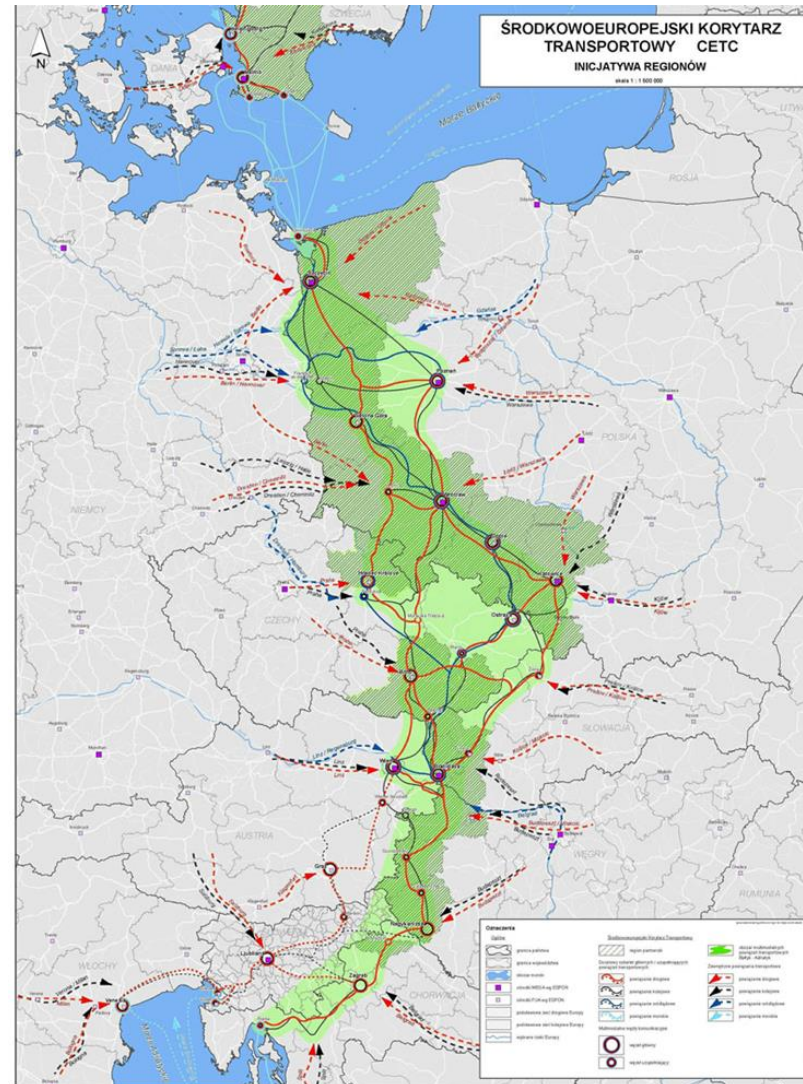
INSTYTUT ROZWOJU
TERYTORIALNEGO

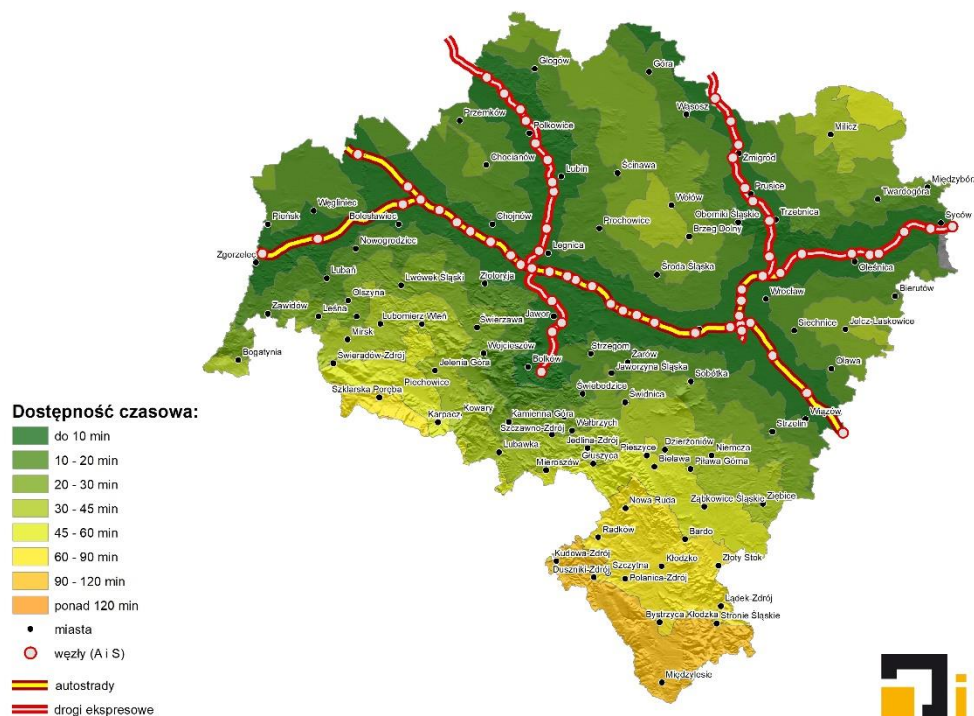
- **Prezentacja potencjalnych korytarzy drogowych**
- **Dyskusja, uwagi, postulaty**
- **Wnioski do dalszych prac**

1. Podjęcie decyzji przez Zarząd Województwa Dolnośląskiego o powierzeniu IRT opracowania Studium korytarzowego wraz analizą wielokryterialną (SK) jako wkład Samorządu WD wynikający z zapisów zawartych w Kontrakcie Terytorialnym dot. Budowy łączników między aglomeracją wałbrzyską i jeleniogórką,
2. Inwentaryzacja terenowa i założenia do SK,
3. Konsultacje publiczne analizowanych korytarzy,
4. Przyjęcie rekomendowanych korytarzy do dalszych działań wynikających z przygotowania SK,
5. Rozpatrzenie wpływu analizowanych korytarzy na środowisko przyrodnicze i kulturowe,
6. Rekomendacje dotyczące zasadności realizacji inwestycji,
7. Przygotowanie Studium Techniczno – Ekonomiczno - Środowiskowego (STEŚ),
8. Uzyskanie decyzji środowiskowej,
9. Zapewnienie środków finansowych,
10. Projekt budowlany,
11. Rozpoczęcie inwestycji.

- 1. Powiązania zewnętrzne aglomeracji wałbrzyskiej**
- 2. Charakterystyka stanu istniejącego**
- 3. Studium korytarzowe**
- 4. Założenia projektowe**
- 5. Omówienie projektowanych korytarzy**
- 6. Podsumowanie**

Środkowoeuropejski Korytarz Transportowy (CETC)





Liczba mieszkańców w
dostępności do 30' od węzłów
autostradowych i dróg
ekspresowych:

1 770 318
osób

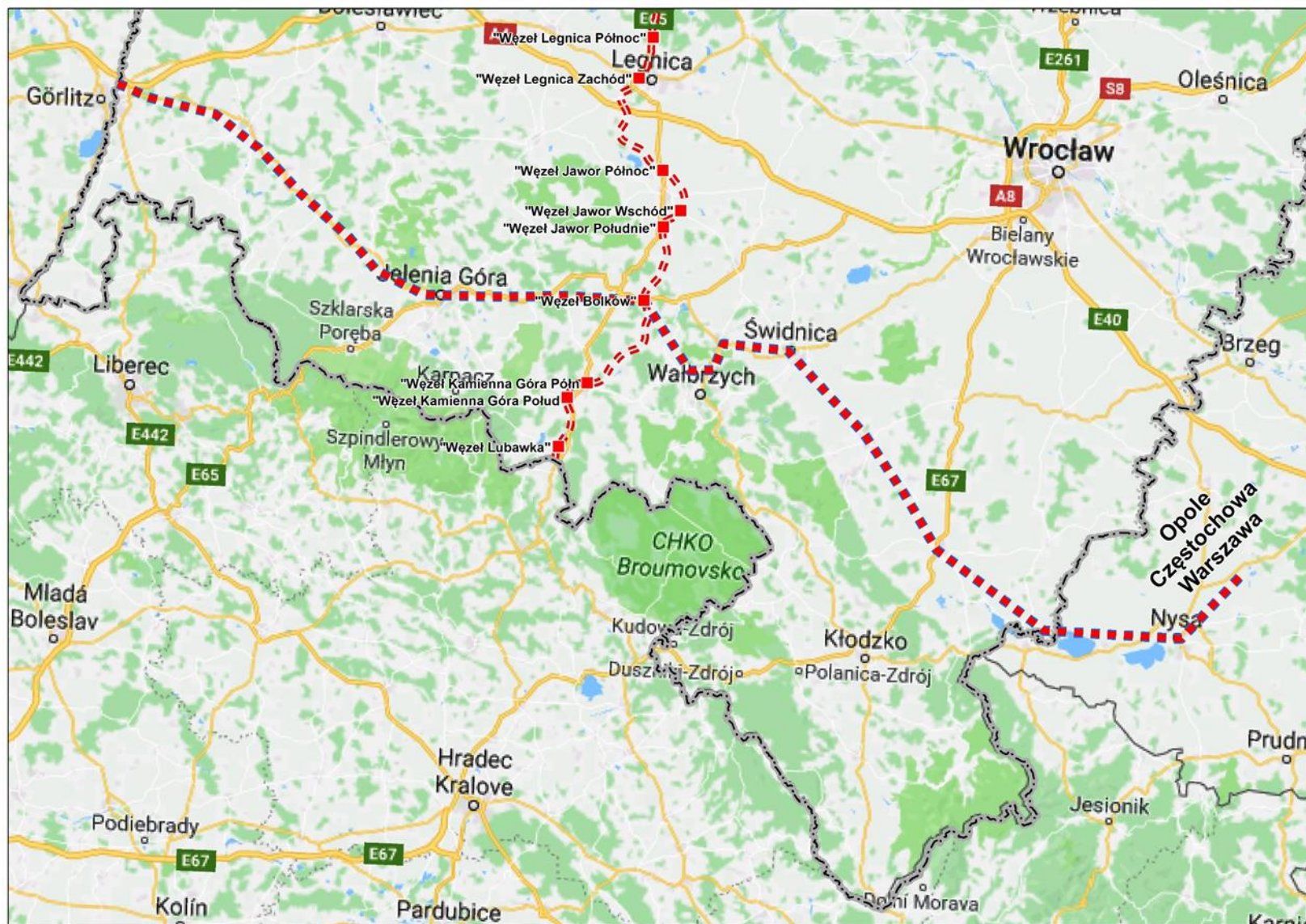
63%
mieszkańców
województwa



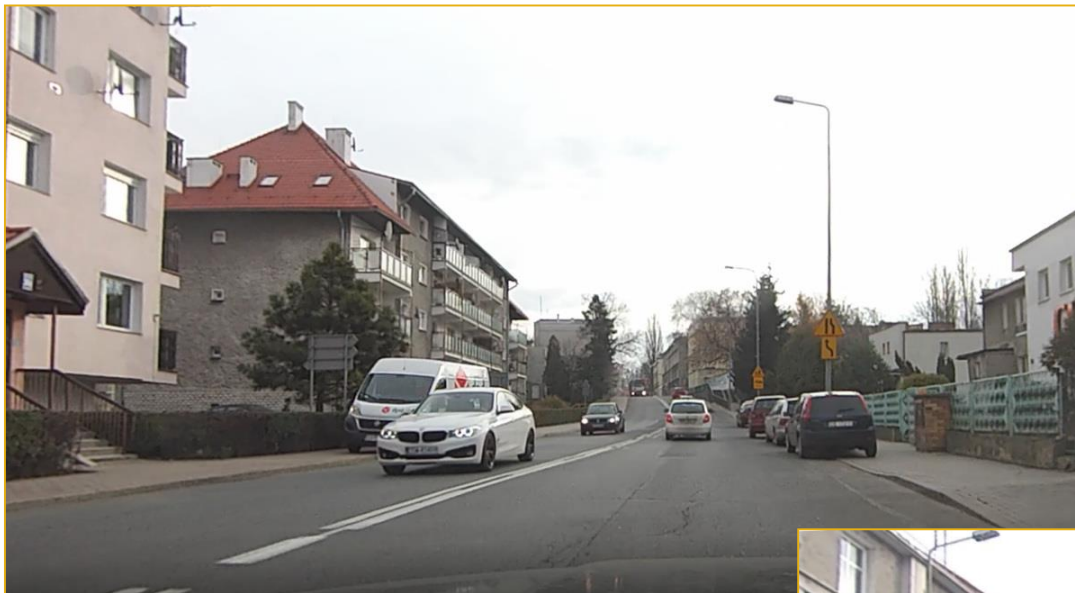
Liczba mieszkańców w
dostępności do 30' od węzłów
autostradowych i dróg
ekspresowych:

2 166 646
osób

77%
mieszkańców
województwa



I. KORYTARZ W CIĄGU DRÓG KRAJOWYCH DK 35, DK 34 i DK 5 DO WĘZŁA „BOLKÓW” NA DRODZE EKSPRESOWEJ S3

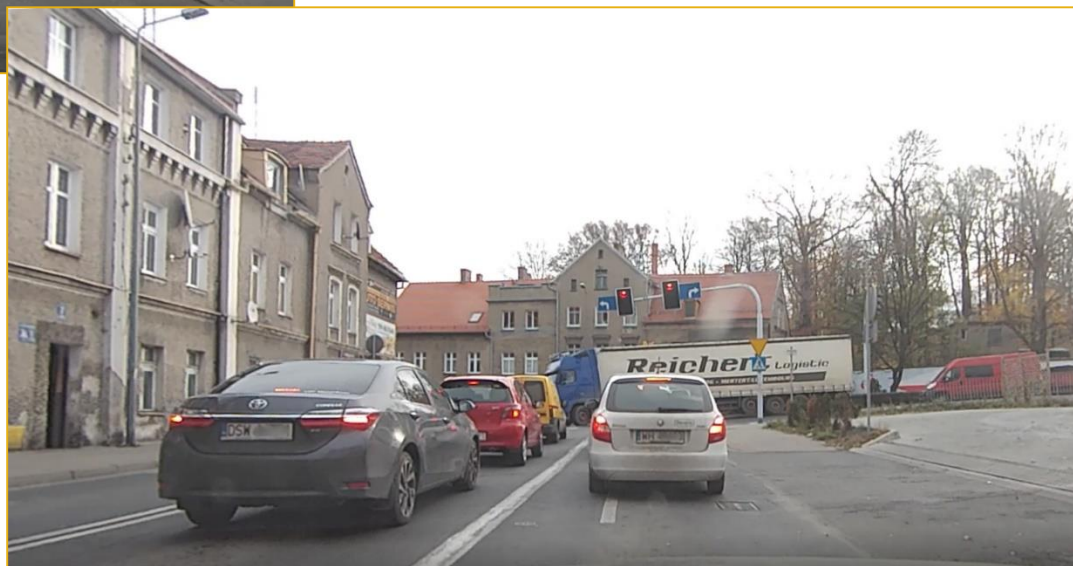


DK34 Świebodzice

- lokalne przewężenia,
- pojazdy parkujące częściowo na jezdni w miejscach niewyznaczonych,
- popękana nawierzchnia

DK34 Świebodzice

- duży ruch pojazdów ciężarowych w centrum miasta,
- geometria niedostosowana do pojazdów ciężarowych





DK34 Siodłkowice

- brak chodników w miejscowości
- ciasna zabudowa
- słaba widoczność skrzyżowań podporządkowanych

II. KORYTARZ W CIĄGU DROGI WOJEWÓDZKIEJ DW 367 DO WĘZŁA „KAMIENNA GÓRA PÓŁNOC” NA DRODZE EKSPRESOWEJ S3



DW367 Wałbrzych Sobięcin

- samochody parkujące przy krawędzi jezdni
- ciasna zabudowa
- zniszczona nawierzchnia
- słabo widoczne wyjazdy z posesji

DW367 Boguszów-Gorce

- mała szerokość jezdni utrudnia mijanie pojazdów ciężarowych
- chodniki tylko po jednej stronie jezdni



DW367 Boguszów-Gorce

- duża krętość drogi
- nawierzchnia wielokrotnie naprawiana
- brak barier ochronnych od strony skarpy





DW367 Boguszów-Gorce

- liczne włączenia dróg gruntowych i dojazdów do posesji o słabej widoczności
- szerokość pasów ruchu niewystarczająca dla poj. ciężarowych
- zniszczona nawierzchnia oraz brak poboczy

DW367 Boguszów-Gorce

- łuki o małym promieniu znajdujące się na spadkach
- brak poszerzenia jezdni w łuku
- brak poboczy
- zniszczona nawierzchnia





DW367 Kamienna Góra

- duża krętość na spadku
- prowadzenie ruchu tranzytowego przez osiedla mieszkaniowe z zabudową wielorodzinną

III. KORYTARZ W CIĄGU DROGI WOJEWÓDZKIEJ DW 375, DROGI POWIATOWEJ DP 2796D ORAZ DROGI KRAJOWEJ DK 5 DO WĘZŁA „BOLKÓW” NA DRODZE EKSPRESOWEJ S3



DW375 Struga

- duże spadki drogi wśród ciasnej zabudowy
- lokalne przewężenia
- krętość
- brak chodników w miejscowościach
- wyjazdy z posesji w miejscach o słabej widoczności



DW375 Struga

- ograniczenia tonażowe na mostach
- nieczytelna geometria skrzyżowań
- brak obustronnych chodników



DP2796D Sady Górne

- most na łuku drogi
- ograniczenia tonażowe do 15 t na moście
- nierówna i dziurawa nawierzchnia
- brak poboczy i chodników w miejscowości

Zgodnie z Zarządzeniem nr 17 Generalnego Dyrektora Dróg Krajowych i Autostrad z dnia 11 maja 2009 r. ws. stadiów i składu dokumentacji projektowej dla dróg i mostów w fazie przygotowania zadań

Studium korytarzowe wraz z analizą wielokryterialną (SK) jest podstawowym dokumentem projektowym kompleksowo przedstawiającym nowe zamierzenie inwestycyjne drogowe. SK jest pierwszą dokumentacją projektową, określającą lokalizację pasa (korytarza) terenu pod nowe zamierzenie drogowe z uwzględnieniem regionalnych i lokalnych uwarunkowań geograficznych, przyrodniczych i społecznych.

Studium korytarzowe służy wstępnej ocenie sensowności inwestycji i jest dokumentem ZA lub PRZECIW jego dalszego uszczegółowiania.

Celem **Studium korytarzowego** jest:

- określenie korytarzy terenowych dla przebiegu wariantów trasy;
- wstępna analiza potencjalnych wariantów przebiegu drogi objętej zadaniem inwestycyjnym i jej powiązań z siecią dróg publicznych, ze szczególnym uwzględnieniem przestrzennych relacji z obszarami o różnych funkcjach przestrzennych, w tym objętymi ochroną na podstawie przepisów o ochronie przyrody oraz o ochronie zabytków oraz uwzględnieniem rozwiązań zawartych w MPZP oraz SUIKZP gmin;
- wybór wariantów najmniej kolidujących z uwarunkowaniami lokalnymi, w tym z obszarami i obiektami, objętymi ochroną na podstawie przepisów o ochronie przyrody oraz o ochronie zabytków.

Na etapie SK należy wykluczyć rozwiązania nierealne technicznie, nie w pełni bezpieczne, wątpliwe ekonomicznie, najmniej korzystne przyrodniczo i społecznie.

➤ **POPRAWA WARUNKÓW RUCHU**

- poprawa bezpieczeństwa
- skrócenie czasu przejazdu
- wyprowadzenie ruchu samochodów ciężarowych z terenów mieszkaniowych
- poprawa parametrów geometrycznych

➤ **UWZGLĘDNIENIE TOPOGRAFII**

- poszukiwanie przebiegów umożliwiających spełnienie przyjętych parametrów technicznych na tle uwarunkowań wysokościowych w terenie

➤ **WALORYZACJA ŚRODOWISKA**

- unikanie kolizji z miejscami wrażliwymi środowiskowo

➤ **MINIMALIZACJA WYBURZEŃ**

Parametry techniczne w oparciu o Rozporządzenie Ministra Transportu i Gospodarki Morskiej z dnia 2 marca 1999 r. w sprawie warunków technicznych, jakim powinny odpowiadać drogi publiczne i ich usytuowanie (Dz.U. z 2016 r. poz.124)

Docelowo dla analizowanych wariantów założono klasę techniczną **GP** o parametrach technicznych:

- prędkość projektowana $V_p=60$ km/h
- szerokość jezdni 7.00 m
- szerokość pobocza 1.50m
- szerokość pasa drogowego 25 m

Istotnym z punktu widzenia poprawy dostępności drogowej aglomeracji wałbrzyskiej do drogi ekspresowej S3 jest wyeliminowanie nieodpowiednich promieni łuków poziomych oraz ograniczenie liczby bezpośrednich włączeń do drogi

SK analizowanych jest **6** wariantów inwestycyjnych o różnym przebiegu trasy:

- warianty **W1 i W2** – przebieg w korytarzu dróg krajowych DK 35, DK 34 i DK 5 do węzła „Bolków” na drodze ekspresowej S3;
- warianty **W3 i W4** – przebieg w korytarzu drogi wojewódzkiej DW 367 do węzła „Kamienna Góra Północ” na drodze ekspresowej S3;
- warianty **W5 i W6** – przebieg w korytarzu drogi wojewódzkiej DW 375, drogi powiatowej DP 2796D oraz drogi krajowej DK 5 do węzła „Bolków” na drodze ekspresowej S3.

Studium korytarzowe wraz z analizą wielokryterialną dla łączników drogowych pomiędzy aglomeracją wałbrzyską a drogą ekspresową S3 zawierać będzie następujące elementy:

- informacje ogólne,
- identyfikację projektu inwestycyjnego,
- identyfikację wariantów zadania inwestycyjnego, objętego projektem,
- rozwiązania techniczne (stan istniejący, założenia projektowe, wskaźnikowe koszty projektowanej inwestycji),
- analizę i prognozę ruchu,
- wpływ inwestycji na bezpieczeństwo użytkowników sieci drogowej,
- analizę finansową, ekonomiczną (kosztów i korzyści),
- analizę uwarunkowań społecznych poprzez wstępne konsultacje przyjętych rozwiązań z przedstawicielami społeczeństwa,
- analizę wpływu na środowisko (na podstawie wstępnego raportu o kolizyjności rozwiązań w stosunku do istniejącego środowiska geograficznego, przyrodniczego i kulturowego),
- wielokryterialną analizę porównawczą proponowanych rozwiązań,
- podsumowanie i wnioski.