

Znaczenie związków administracji i nauki w planowaniu rozwoju.
Seminarium Instytutu Rozwoju Terytorialnego

Koncepcja Instytutu Rozwoju Terytorialnego – wyzwania współczesności, prognozy.

Dr Maciej Zathey





jest **samorządową jednostką organizacyjną**
Województwa Dolnośląskiego,

zajmującą się realizacją zadań województwa z zakresu

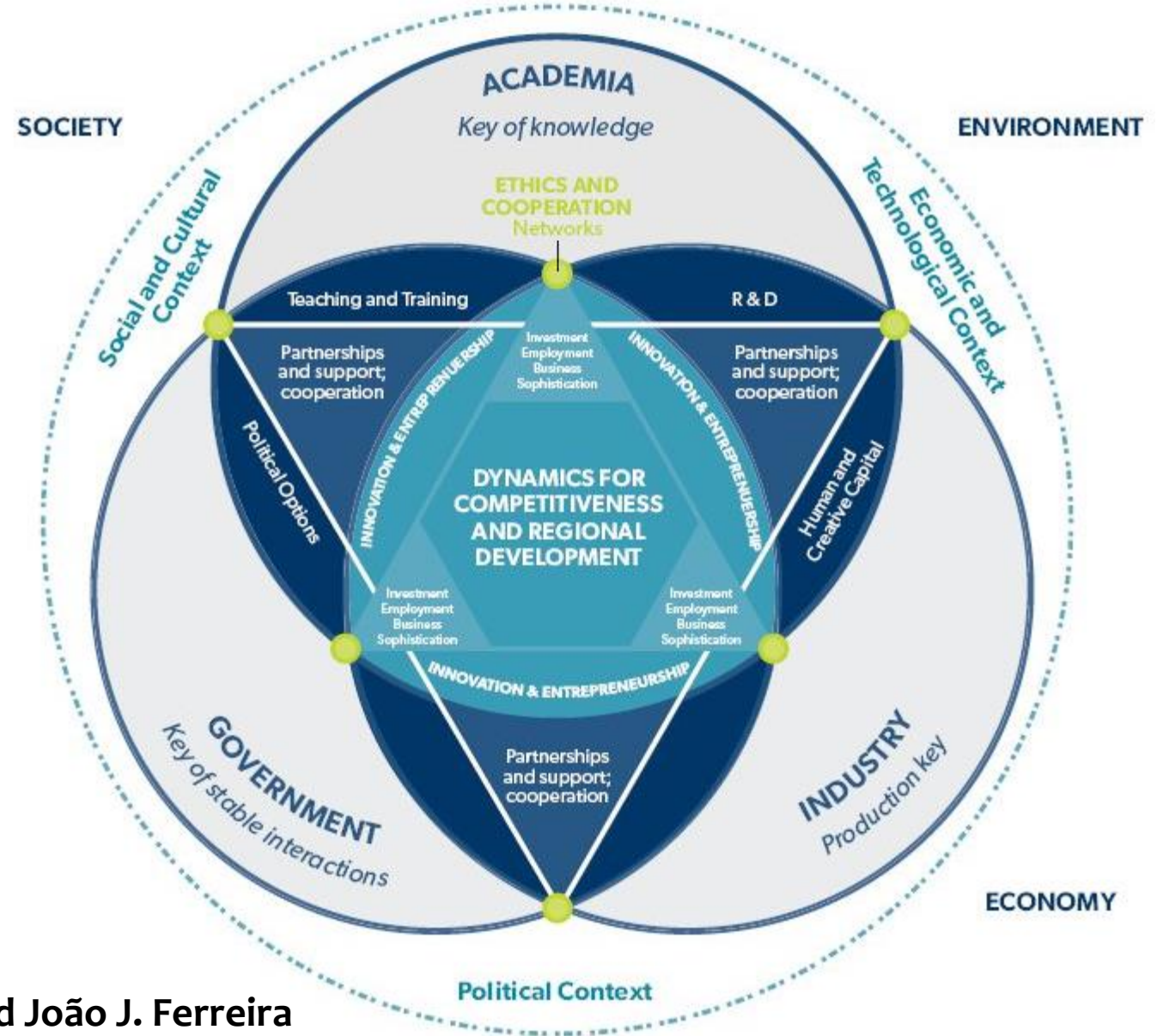
polityki rozwoju

oraz

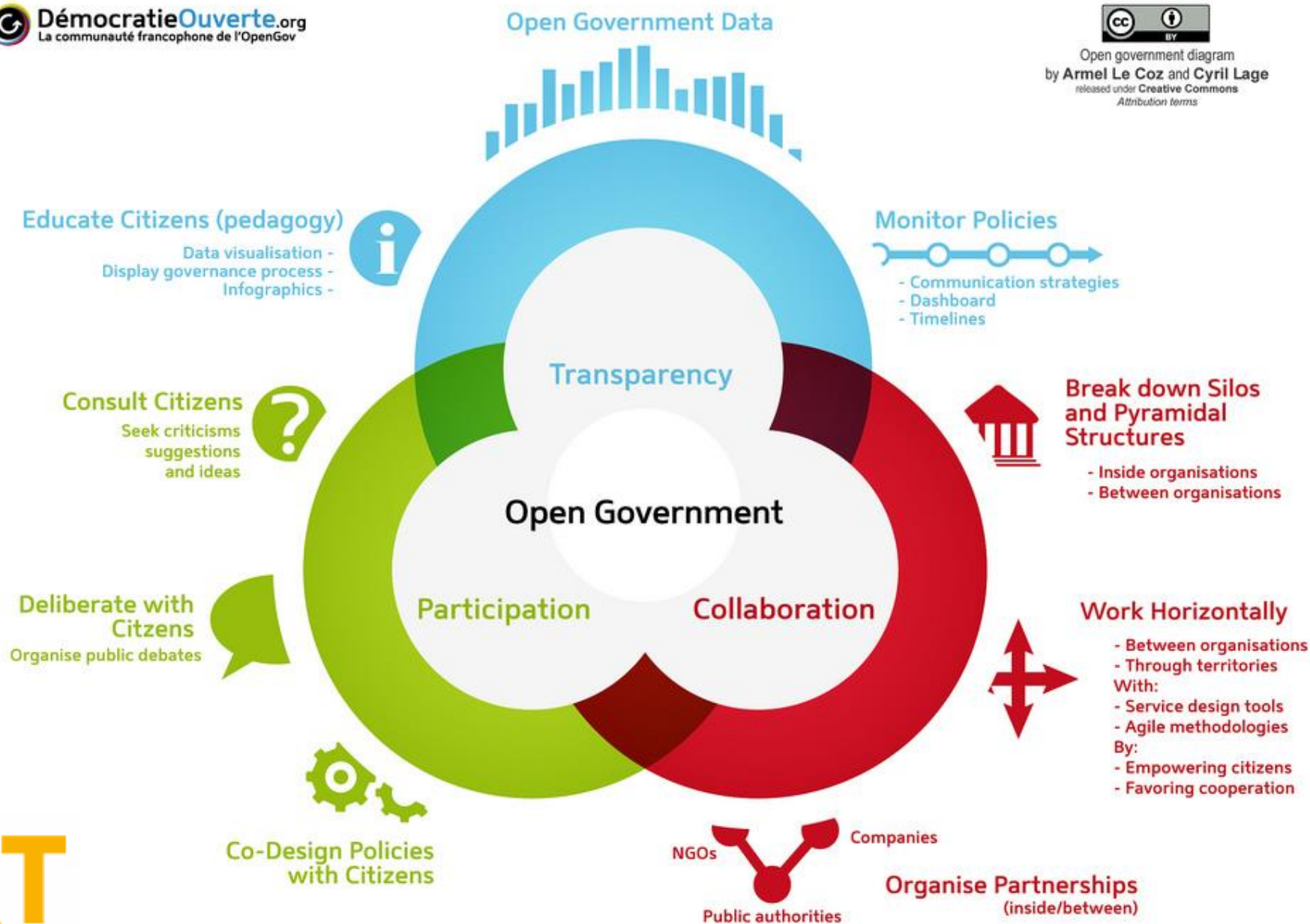
planowania przestrzennego.

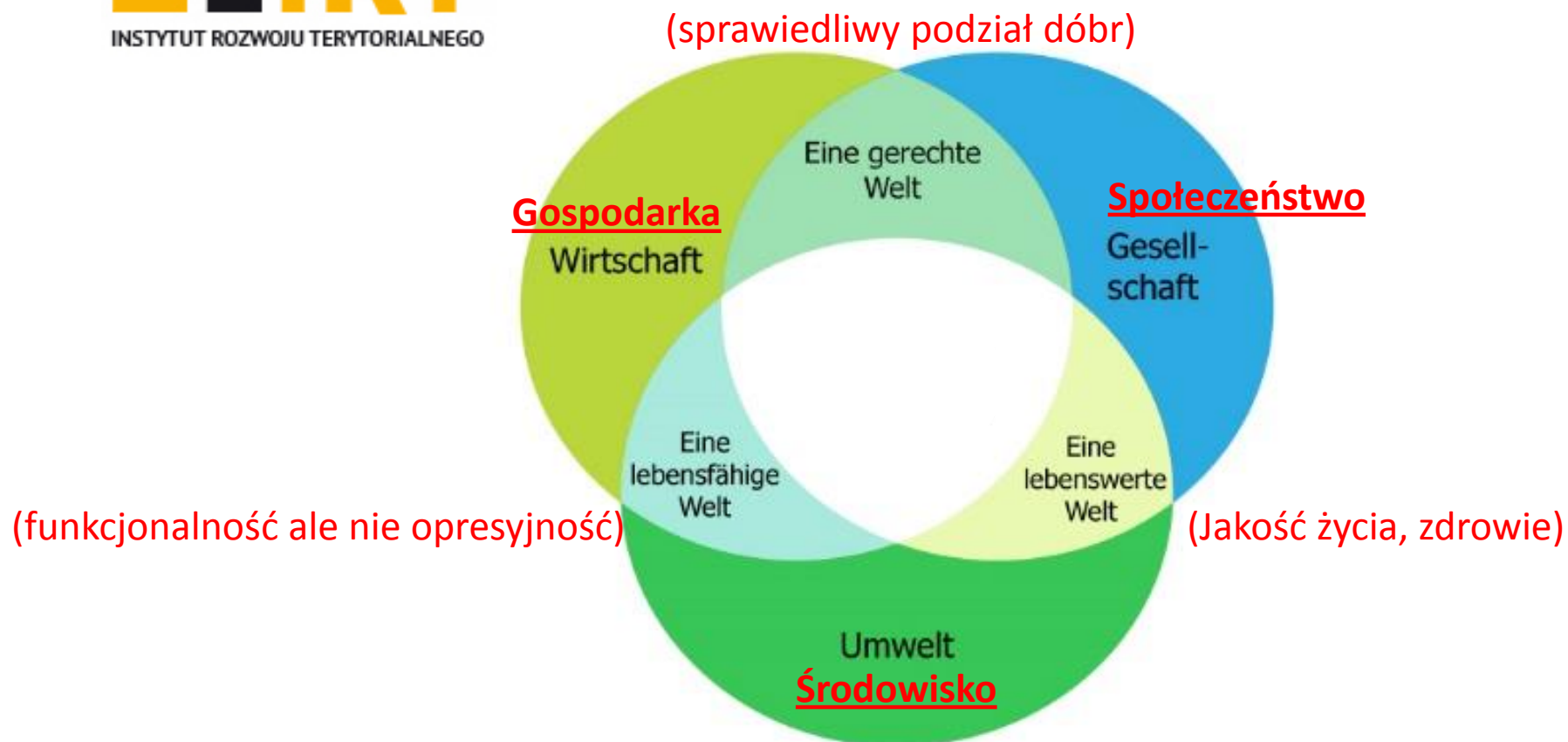


interdyscyplinarny zespół ekspertów
dostarczający
rzetelnej wiedzy i informacji o regionie
oraz
zajmujący się **formułowaniem**
i monitorowaniem polityk publicznych
związanych z rozwojem terytorialnym.



**TRIANGULATION OF THE TRIPLE HELIX:
A CONCEPTUAL FRAMEWORK** Luis Farinha and João J. Ferreira





Schwerpunkte der nachhaltigen Entwicklung

Zasady trwałego i zrównoważonego rozwoju

Zarządzanie wiedzą
dla
zarządzania rozwojem

ODPOWIEDZIALNYM

SOR



Spółeczna odpowiedzialność biznesu

(z ang. CSR – Corporate Social Responsibility) – koncepcja, według której przedsiębiorstwa na etapie budowania strategii dobrowolnie uwzględniają interesy społeczne i ochronę środowiska, a także relacje z różnymi grupami interesariuszy.

MISJA –

**wspieranie kształtowania i kształtowanie polityki rozwoju
w odwołaniu do zasad:**

- **trwałego i zrównoważonego rozwoju,**
 - **równości społecznej,**
- **odpowiedzialności za przyszłość następnych pokoleń.**

SOR:

Brakuje silnego i dysponującego odpowiednimi narzędziami ośrodka zarządzania procesami rozwojowymi oraz skutecznych mechanizmów współpracy i komunikacji pomiędzy działaniami sektorów, współpracy z sektorem biznesu i społeczeństwa obywatelskiego oraz pomiędzy różnymi szczeblami zarządzania w relacjach kraj-region- samorządy lokalne.

SOR:

Udoskonalenie kompetencji analitycznych, w tym zdolności do dokonywania analizy kosztów i korzyści interwencji publicznych, ekonometrycznej i statystycznej analizy danych, wykorzystania nowoczesnych technik przetwarzania informacji (*big data*).

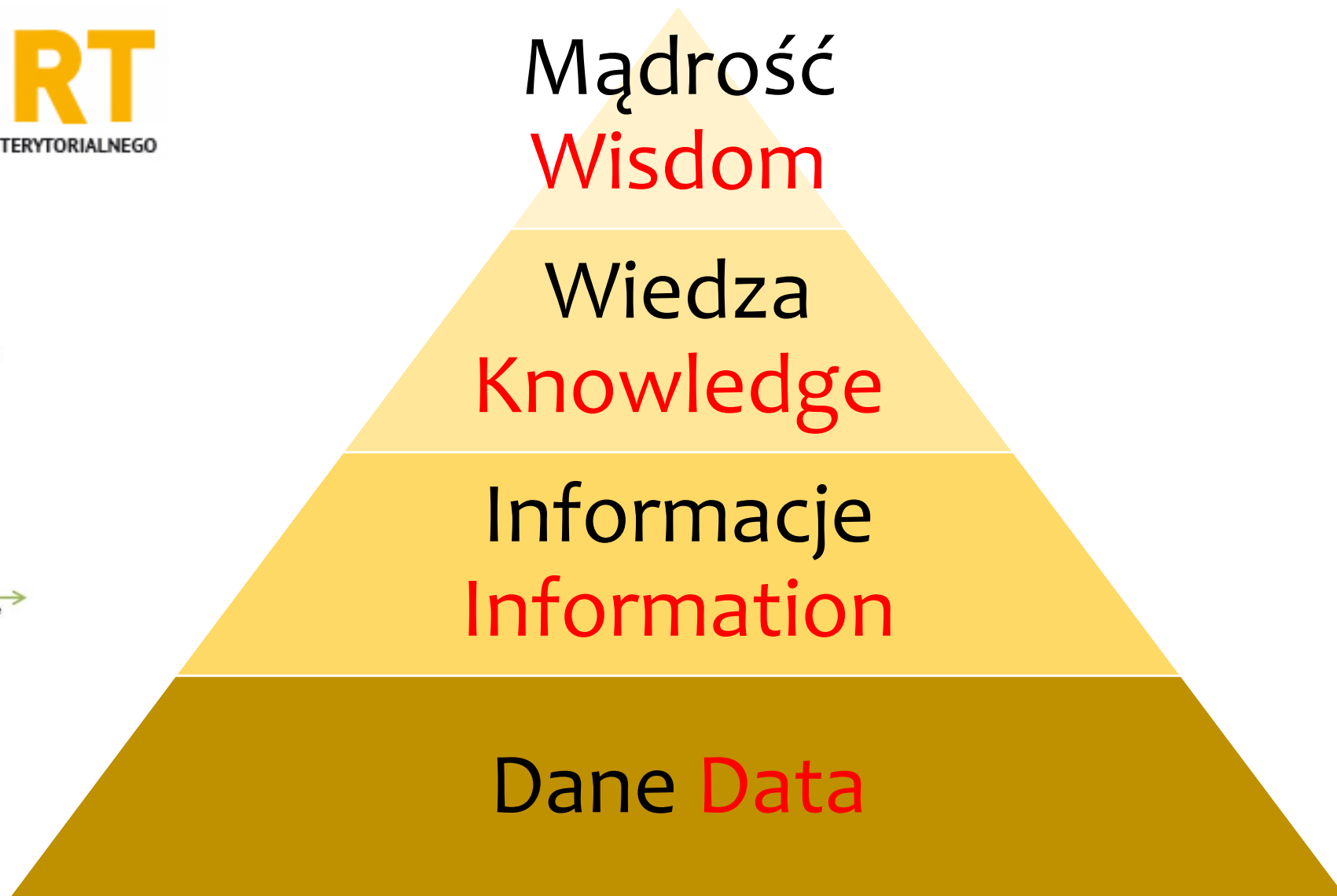
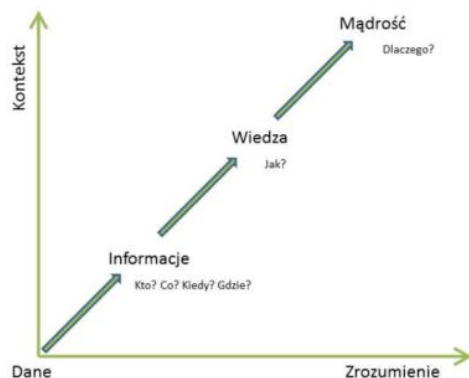
Wzmocnienie (bądź wyodrębnienie) w ramach jednostek administracji publicznej komórek pełniących rolę analityczno-studialną, które będą zdolne do przygotowywania adekwatnych, innowacyjnych koncepcji rozwojowych oraz ich kreatywnego zastosowania.

Utworzenie ośrodka analityczno-prognostycznego wspierającego zarządzanie procesami rozwojowymi, który zostanie wydzielony ze struktur MR oraz szersze wykorzystanie zaplecza eksperckiego dla kreowania polityki rozwoju oraz instrumentów jej realizacji.

Wiedza – Współpraca – Rozwój

Strategiczne aktywności:

- Zapewnienie rzetelnej i kompleksowej **wiedzy** o rozwoju terytorialnym;
- Utrzymywanie i rozwijanie trwałej **współpracy** w zakresie rozwoju terytorialnego;
- Stymulowanie inicjatyw na rzecz **rozwoju**, opartych na zasadach wypracowanych i propagowanych przez Instytut.



Piramida DIKW - struktura łańcucha poznawczego dane-informacja-wiedza-mądrość

WIEDZA

- Stałe pogłębianie wiedzy,
- Gromadzenie, pozyskiwanie wiedzy o przestrzeni regionu i zjawisk w niej zachodzących,
- Zarządzanie wiedzą i dbałość o jej kompletność, użyteczność - „wysoką jakość”,
- Upowszechnianie wiedzy (publikacja, dystrybucja, transfer)

WSPÓŁPRACA

- Nawiązywanie relacji międzyinstytucjonalnych (na wszystkich poziomach lokalnym, regionalnym, krajowym i międzynarodowym),
- Utrzymywanie dobrych relacji IRT – UMWD,
- Kształtowanie relacji z instytucjami nauki,
- Partycypowanie i umożliwianie partycypacji.

ROZWÓJ

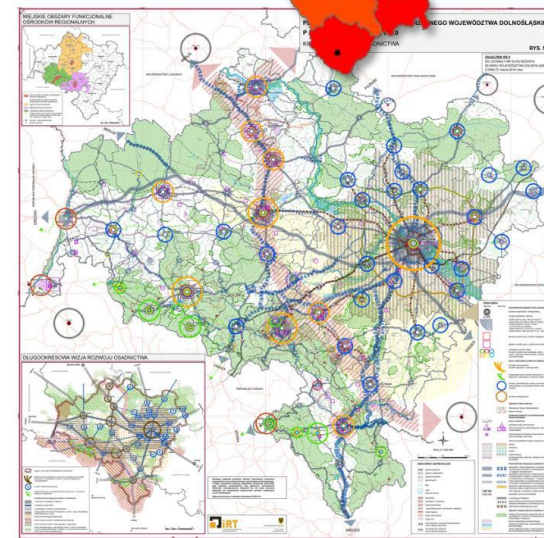
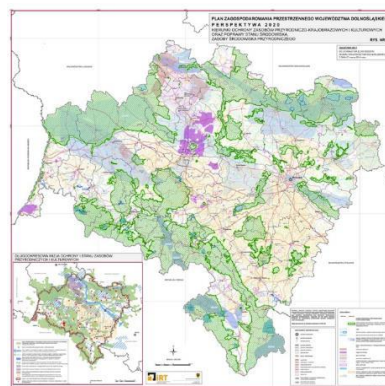
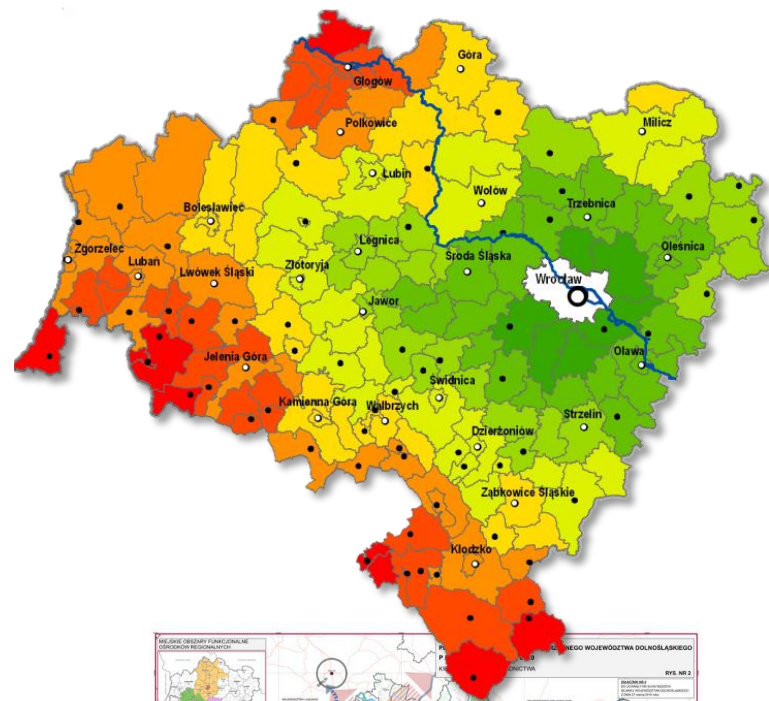
- Rozwój Regionu
- Rozwój kadr - podnoszenie kwalifikacji
- Rozwój bazy materialnej i technicznej
- Rozwój naukowy IRT i innowacyjność



Plan Zagospodarowania Przestrzennego Strategia Rozwoju

Województwa Dolnośląskiego

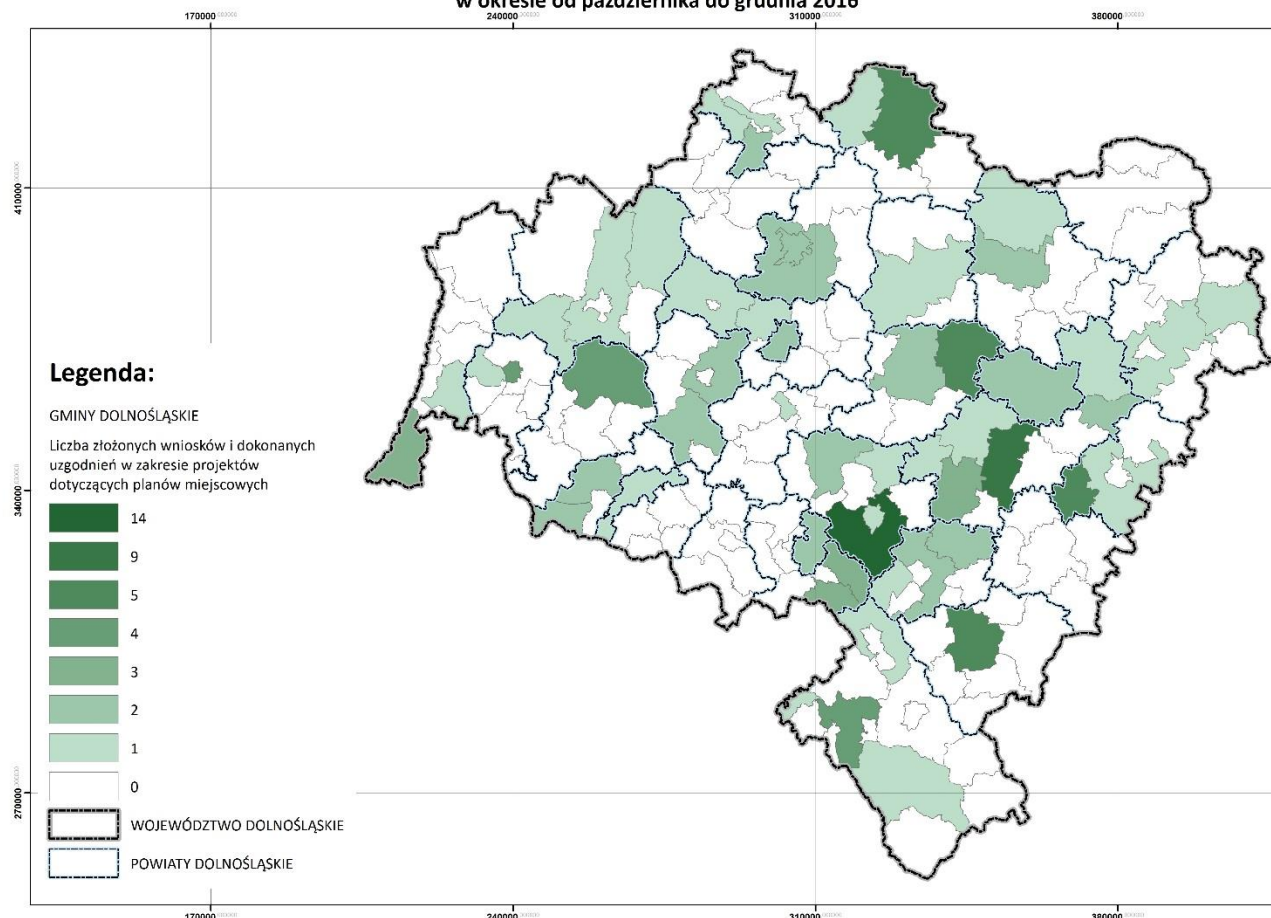
Przeprowadzenie postępowania w ramach
**Strategicznej Oceny Oddziaływania na
środowisko**, w tym zlecenie wykonania prognozy
oddziaływania na środowisko





WDRAŻANIE PLANU ZAGOSPODAROWANIA PRZESTRZENNEGO WOJEWÓDZTWA DOLNOŚLĄSKIEGO

Informacja dotycząca wydanych uzgodnień Zarządu Województwa Dolnośląskiego w zakresie planów miejscowych i ich zmian
w okresie od października do grudnia 2016



Przygotowano **1 250** pism związanych z postępowaniami planistycznymi i administracyjnymi, w tym między innymi:

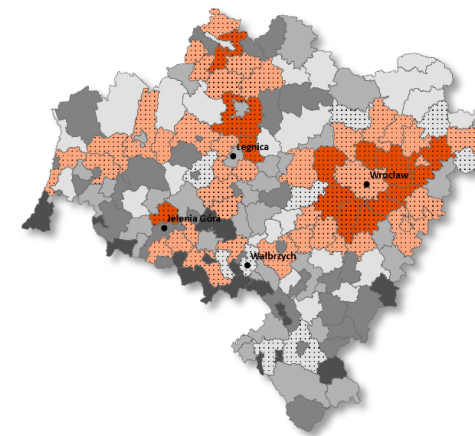
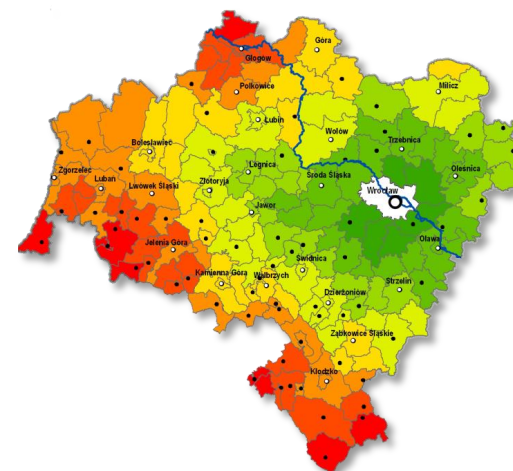
- ✓ **826** wniosków i uzgodnień projektów miejscowych planów zagospodarowania przestrzennego,
- ✓ **132** wnioski i uzgodnienia projektów studiów uwarunkowań i kierunków zagospodarowania przestrzennego gminny,
- ✓ **122** opinie w sprawie projektowanych inwestycji publicznych realizowanych na podstawie tzw. specustaw,
- ✓ **152** uzgodnienia dotyczące projektów decyzji o warunkach zabudowy i zagospodarowania terenu oraz decyzji o lokalizacji inwestycji celu publicznego.

Raport o stanie zagospodarowania przestrzennego i rozwoju społeczno-gospodarczym województwa dolnośląskiego (2013-2015)



Zrealizowano

- ✓ Syntetyczne ujęcie stanu rozwoju społeczno-gospodarczego województwa
- ✓ Wskazanie głównych tendencji i uwzględnienie podstawowych uwarunkowań przestrzennych
- ✓ Opis procesów zachodzących w gospodarce narodowej na terenie województwa z uwzględnieniem zjawisk istotnych z punktu widzenia rozwoju: procesów demograficznych, tendencji na rynku pracy i zachowań podmiotów gospodarczych

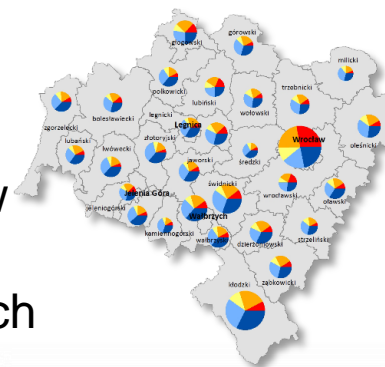
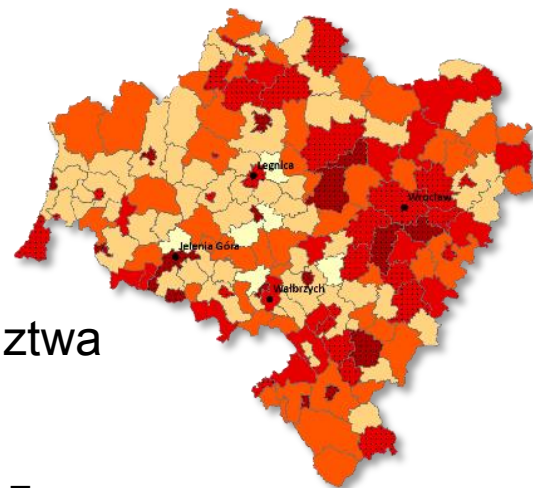




Raport z realizacji Strategii Rozwoju Województwa Dolnośląskiego 2020 (2015)

Zrealizowano

- ✓ Raport opracowany wg przyjętych przez Zarząd Województwa Dolnośląskiego założeń do monitoringu SRWD 2020
- ✓ Najważniejszy dokument monitoringowy w regionie (wraz z *Raportem o stanie zagospodarowania przestrzennego i rozwoju społeczno-gospodarczym województwa*)
- ✓ Przedstawia informacje nt. realizacji celów strategicznych w oparciu o przyjęty w Strategii zestaw wskaźników oraz realizacji makrosfer na podstawie informacji przekazywanych przez jednostki realizujące programy rozwoju, politykę województwa oraz inne przedsięwzięcia.





Analiza sytuacji społeczno-ekonomicznej województwa dolnośląskiego w obszarach oddziaływania Europejskiego Funduszu Społecznego (EFS)

Zrealizowano

- ✓ Opracowanie wyróżnione przez Komisję Europejską jako wzorcowe ujęcie tematu
- ✓ Analiza przygotowana we współpracy z Departamentem Rozwoju Regionalnego i Departamentem Funduszy Europejskich UMWD w oparciu o strukturę dokumentu i wytyczne przygotowane przez Komisję Europejską
- ✓ Opracowanie jest diagnozą sytuacji społeczno-gospodarczej województwa dolnośląskiego w 4 obszarach tematycznych (demografia, rynek pracy, integracja społeczna, edukacja i wykształcenie), służąca planowaniu wsparcia na kolejne lata realizacji RPO WD 2014-2020
- ✓ W planie pracy IRT na 2016 r. zadanie miało nazwę „Diagnoza społeczno-gospodarcza Dolnego Śląska”

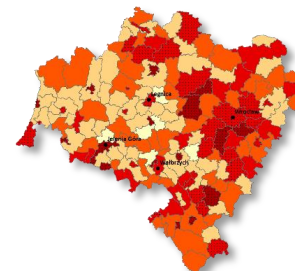
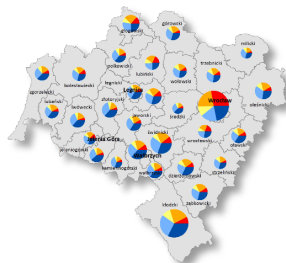




Analiza spójności społeczno-gospodarczej i przestrzennej

Zrealizowano

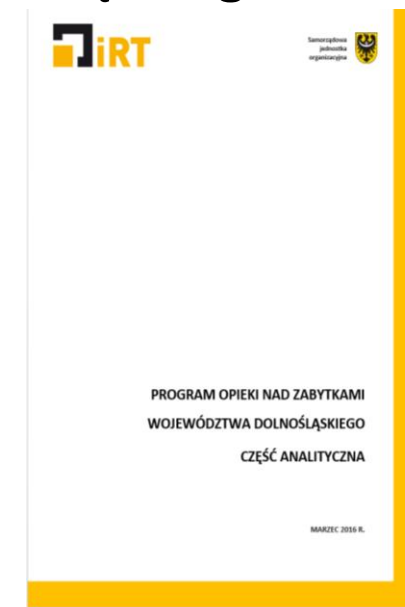
- ✓ Opracowanie wykonane w ramach dotacji otrzymanej z Ministerstwa Rozwoju dla regionalnych obserwatoriów terytorialnych
- ✓ Analiza obejmuje problematykę rozwoju obszarów funkcjonalnych rozpatrywanego w kontekście zróżnicowań wewnętrznych poziomu determinujących go istotnych czynników. Zawiera ona w syntetycznym ujęciu wieloaspektowy przekrój zjawisk społeczno-gospodarczych zachodzących w przestrzeni regionalnej, tworząc swoisty raport o rozwoju społeczno-gospodarczym.
- ✓ W planie pracy IRT na 2016 r. zadanie miało nazwę „*Analiza spójności społeczno-gospodarczej i terytorialnej województwa dolnośląskiego*”.



Program Opieki nad Zabytkami Województwa Dolnośląskiego na lata 2016 - 2020

Zrealizowano

- ✓ Dokument przyjęty przez Sejmik WD
Uchwałą nr XXIII/687/16 w dniu 28 czerwca 2016 r.



-  **Koncepcja monitoringu procesów ochrony dziedzictwa kulturowego – (zadanie planowane na rok 2017) - związane jest z wdrażaniem działań „Programu ...”**

Planowane



Analiza źródeł finansowania kultury na Dolnym Śląsku

Zrealizowano

- ✓ Celem analizy było zebranie i uporządkowanie informacji na temat źródeł finansowania instytucji kultury na terenie województwa dolnośląskiego
- ✓ W opracowaniu poddane zostały najważniejsze informacje dotyczące źródeł i wielkości finansowania instytucji kultury na terenie Dolnego Śląska
- ✓ Szczegółowo omówiona została struktura wydatków według źródła, rodzaju wydatków i rodzaju klasyfikacji budżetowej
- ✓ Opracowanie objęło również szczegółową prezentację wysokości finansowania instytucji kultury dla których organizatorem jest Samorząd Województwa Dolnośląskiego.





Siła gospodarcza Dolnego Śląska

(projekt realizowany docelowo we współpracy sieciowej instytucji na Dolnym Śląsku)

W trakcie realizacji

- ✓ Opracowanie wykonywane we współpracy z Zachodnią Izbą Gospodarczą i Wyższą Szkołą Bankową.
- ✓ Celem analizy jest identyfikacja potencjału gospodarczego regionu w oparciu o różnorodne źródła danych m.in. bazę podatkową PIT i CIT oraz Barometr Koniunktury Dolnego Śląska (BKDŚ).

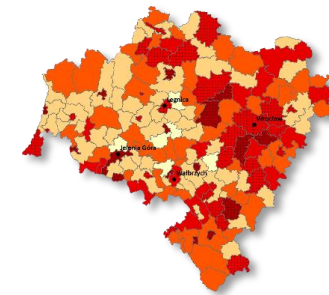




Rozwój społeczno-gospodarczy powiatu kłodzkiego w kontekście źródeł finansowania rozwoju regionalnego

Zrealizowano

- ✓ Opracowanie określiło poziom rozwoju społeczno-gospodarczego powiatu kłodzkiego w odniesieniu do pozostałego obszaru województwa, biorąc pod uwagę również ocenę jego zmian w czasie
- ✓ Badanie objęło w sposób syntetyczny najważniejsze aspekty sytuacji społeczno-gospodarczej, a także zawiera analizę kondycji finansowej gmin powiatu kłodzkiego w podstawowym zakresie
- ✓ Dokonano również analizy źródeł finansowania pomocy Unii Europejskiej, biorąc pod uwagę wielkość i rodzaj projektów, które były realizowane.

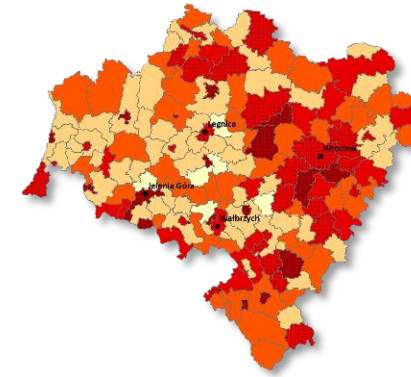
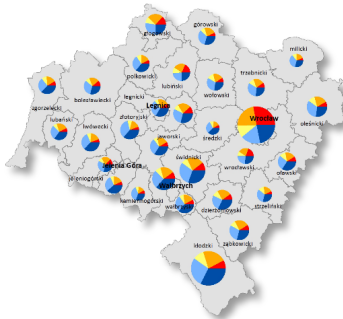


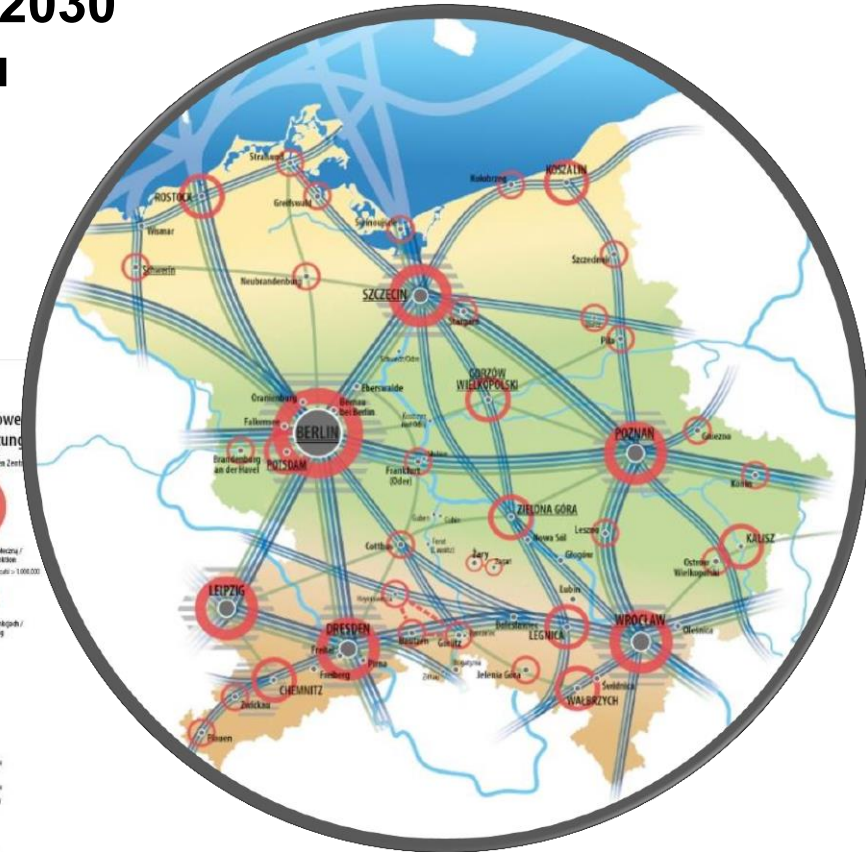
 **Analiza na potrzeby kryteriów konkursowych w ramach RPO WD 2014-2020 Oś 8 Rynek pracy (Aktualizacja)**

 **Analiza na potrzeby kryteriów konkursowych w ramach RPO WD 2014-2020 Oś 10 Edukacja (Aktualizacja)**

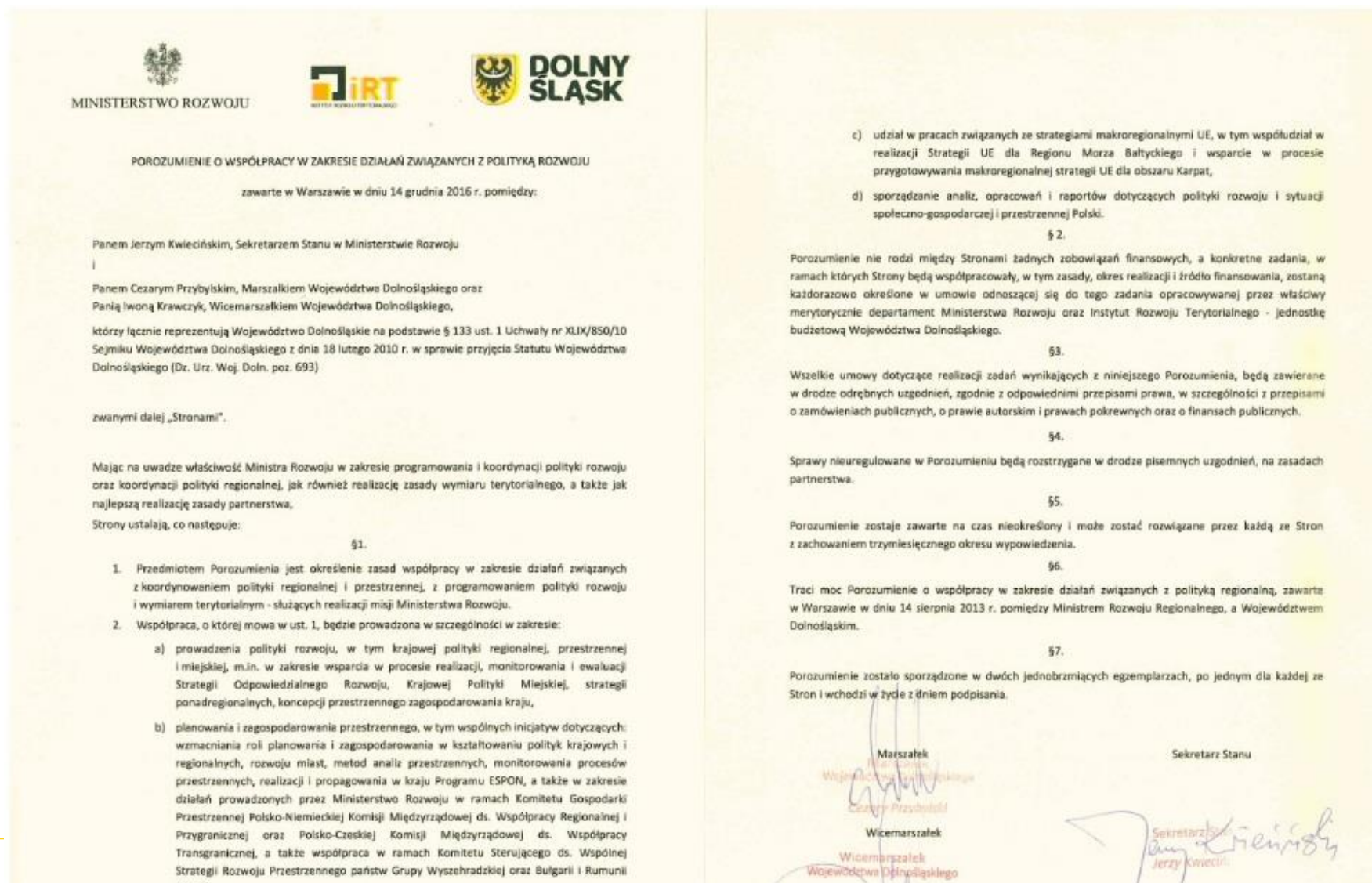
Zrealizowano

- ✓ Analizy były aktualizacjami opracowań wykonanych w związku z toczącymi się pracami nad ogłaszaniem konkursów w ramach RPO WD 2014-2020
- ✓ Przeprowadzenie analiz stanowiło niezbędny i ważny etap planowania przyszłych interwencji w regionie w ramach osi priorytetowej 8 Rynek pracy oraz 10 Edukacja



[illegible]

Porozumienie o współpracy pomiędzy Ministerstwem Rozwoju a Województwem Dolnośląskim w zakresie działań związanych z polityką rozwoju - 14 grudnia 2016r.



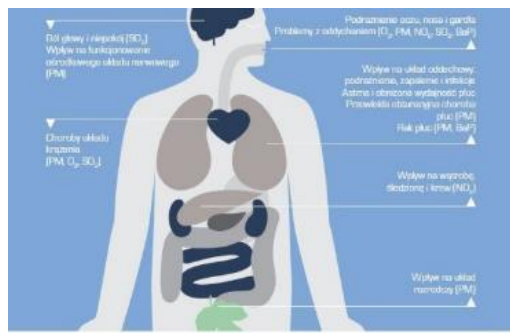


Polityka antysmogowa (DZIAŁANIE WCZEŚNIEJ NIEPLANOWANE)

W trakcie realizacji

Powołanie Zespołu roboczego ds. jakości powietrza w województwie dolnośląskim

Zarządzenie Nr 29/2016 Marszałka
Województwa Dolnośląskiego z dnia
7 marca 2016.



ZARZĄDZENIE NR 29/2016
MARSZAŁKA WOJEWÓDZTWA DOLNOŚLĄSKIEGO
z dnia 7 marca 2016 r.

w sprawie powołania Zespołu roboczego ds. jakości powietrza
w województwie dolnośląskim

Na podstawie art. 43 ust. 1 i 3 ustawy z dnia 5 czerwca 1998 r. o samorządzie województwa (Dz. U. z 2015 r. poz. 1392 z późn. zm.), w związku z art. 96 ustawy Prawo ochrony środowiska z dnia 27 kwietnia 2001 r. (Dz. U. z 2013 r. poz. 1232 z późn. zm.) zarządza się, co następuje:

§ 1. 1. Powołuje się Zespół roboczy ds. jakości powietrza w województwie dolnośląskim, zwany dalej „Zespołem”, w składzie:

- 1) Dyrektor Instytutu Rozwoju Terytorialnego – przewodniczący Zespołu;
- 2) Przedstawiciel Marszałka Województwa Dolnośląskiego;
- 3) Przedstawiciel Departamentu Marszałka UMWD;
- 4) Przedstawiciel Departamentu Rozwoju Regionalnego UMWD;
- 5) Przedstawiciel Wydziału Środowiska UMWD;
- 6) Przedstawiciel Departamentu Zdrowia i Promocji Województwa UMWD;
- 7) Przedstawiciel Departamentu Funduszy Europejskich UMWD;

2. W pracach Zespołu uczestniczą na prawach członka przedstawiciele delegowani przez:

- 1) Urząd Miejski Wrocławia;
- 2) Wojewódzki Fundusz Ochrony Środowiska i Gospodarki Wodnej we Wrocławiu;
- 3) Wojewódzki Inspektorat Ochrony Środowiska we Wrocławiu;
- 4) Regionalną Dyрекcję Ochrony Środowiska we Wrocławiu;
- 5) Dolnośląskiego Państwowego Wojewódzkiego Inspektora Sanitarnego;
- 6) Instytut Meteorologii i Gospodarki Wodnej we Wrocławiu;
- 7) Dolnośląski Alarm Smogowy;
- 8) Uniwersytet Medyczny we Wrocławiu.

3. Członków Zespołu, o których mowa w ust. 1 pkt 3-7 deleguje dyrektor departamentu / wydziału, w uzgodnieniu z przewodniczącym Zespołu roboczego.

4. Przewodniczący Zespołu, z własnej inicjatywy lub na wniosek członka Zespołu, może zaprosić do udziału w pracach Zespołu dodatkowo ekspertów zewnętrznych.

§ 2. 1. Celem powołania Zespołu jest zarekomendowanie Zarządowi Województwa systemowych rozwiązań organizacyjnych na poziomie Samorządu Województwa Dolnośląskiego, mających na celu stałą koordynację i zapewnienie ciągłości działań na rzecz osłabienia i utrzymywania parametrów jakości powietrza dla województwa dolnośląskiego wynikających z Ustawy Prawo ochrony środowiska i przepisów wykonawczych.

2. Zadaniem zespołu jest w szczególności:

- 1) wskazanie propozycji granic obszarów, na których należy wprowadzić ograniczenia i zakazy w zakresie eksploatacji instalacji, w których następuje spalanie paliw;
- 2) wskazanie propozycji działań naprawczych na obszarach, o których mowa w pkt. 1;



Studium rozwoju energetyki rozproszonej w województwie dolnośląskim

Planowane

- ✓ **Celem opracowania** jest wskazanie możliwości wykorzystania lokalnych uwarunkowań regionu do rozwoju energetyki rozproszonej oraz możliwości stabilizacji systemów energetycznych i magazynowania energii na Dolnym Śląsku

- ✓ Wnioski z analiz:

- będą podstawą do skonstruowania wytycznych służących poprawie efektywności energetycznej w regionie,
- wzmocnią działania na rzecz ograniczania zanieczyszczenia powietrza na terenie Dolnego Śląska.



Termin realizacji opracowania zależy jest od dostępności danych, zakresu prac inwentaryzacyjnych i procedur wynikających z przeprowadzenia strategicznej oceny oddziaływania na środowisko.



Regionalna polityka transportowa województwa dolnośląskiego 2020

Zrealizowano

- ✓ Plan inwestycji transportowych o znaczeniu regionalnym w województwie dolnośląskim realizowanych ze środków EFRR 2014-2020 wraz Strategiczną Oceną Oddziaływania na Środowisko (SOOŚ)
- ✓ Dokument stanowi element **Regionalnej Polityki Transportowej dla województwa dolnośląskiego**
- ✓ Dokument został **wyróżniony przez Komisję Europejską w zakresie zgodności z wytycznymi inicjatywy JASPERS**
- ✓ Aktualizacja Planu inwestycji transportowych o znaczeniu regionalnym w województwie dolnośląskim realizowanych ze środków EFRR – obecnie trwają prace nad aktualizacją dokumentu z uwagi na możliwość przejęcia części odcinków linii kolejowych w województwie dolnośląskim przez ZWD oraz rozszerzenia zakresów części inwestycji drogowych wskazanych w obowiązującym Planie



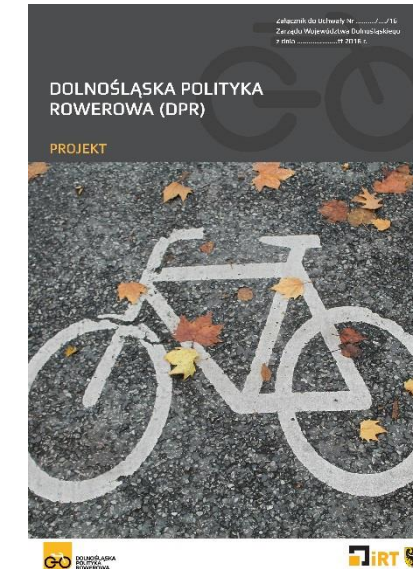


Dolnośląska Polityka Rowerowa

W trakcie realizacji

PRODUKTY I NARZĘDZIA DPR

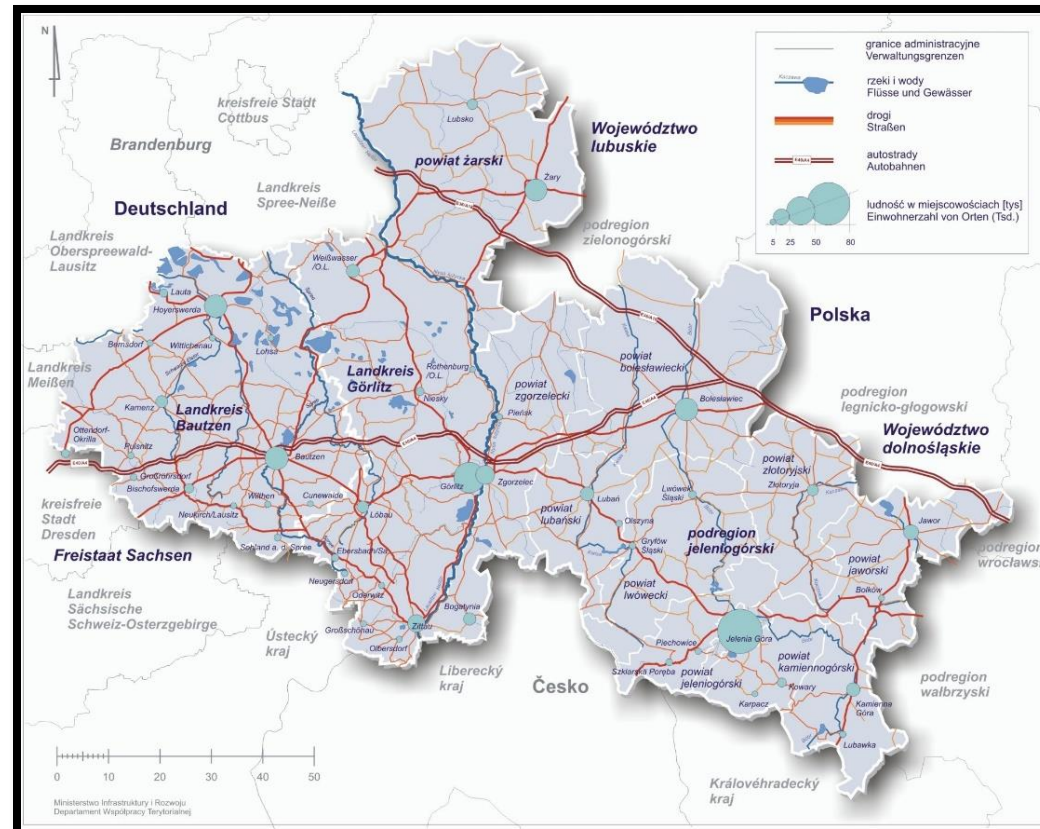
1. Dolnośląska Polityka Rowerowa – dokument parasolowy
(prace na ukończeniu – I kw. 2017)
2. Standardy projektowe i wykonawcze dla infrastruktury rowerowej województwa dolnośląskiego (dokument przyjęty przez Zarząd Województwa Dolnośląskiego Uchwałą Nr 1987/V/16 w dniu 22 marca 2016r)
 - opiniowanie projektów budowlanych i stałej organizacji ruchu – **zadanie stałe**
 - warsztaty edukacyjne – **plany na 2017**
 - włączenie Wojewódzkiej Rady Bezpieczeństwa Ruchu Drogowego w popularyzację *Standardów* – Dyrektor IRT członkiem WRBRD





Projekt - Smart Integration

- ✓ **Celem projektu jest** umocnienie i intensyfikacja współpracy administracji w zakresie rozwoju przestrzennego i regionalnego na dolnośląsko-saksońskim pograniczu (obszar wsparcia), w szczególności w odniesieniu do zwalczania negatywnych zmian demograficznych
- ✓ **Miejsce realizacji Projektu:**
 - Po polskiej stronie :
 - powiat jeleniogórski,
 - powiat zgorzelecki,
 - powiat bolesławiecki,
 - powiat jaworski;
 - Po saksońskiej stronie:
 - Bautzen,
 - Goerlitz;
 - Poza obszarem wsparcia:
 - Drezno,
 - Wrocław.



Stan przed remontem i w jego trakcie





