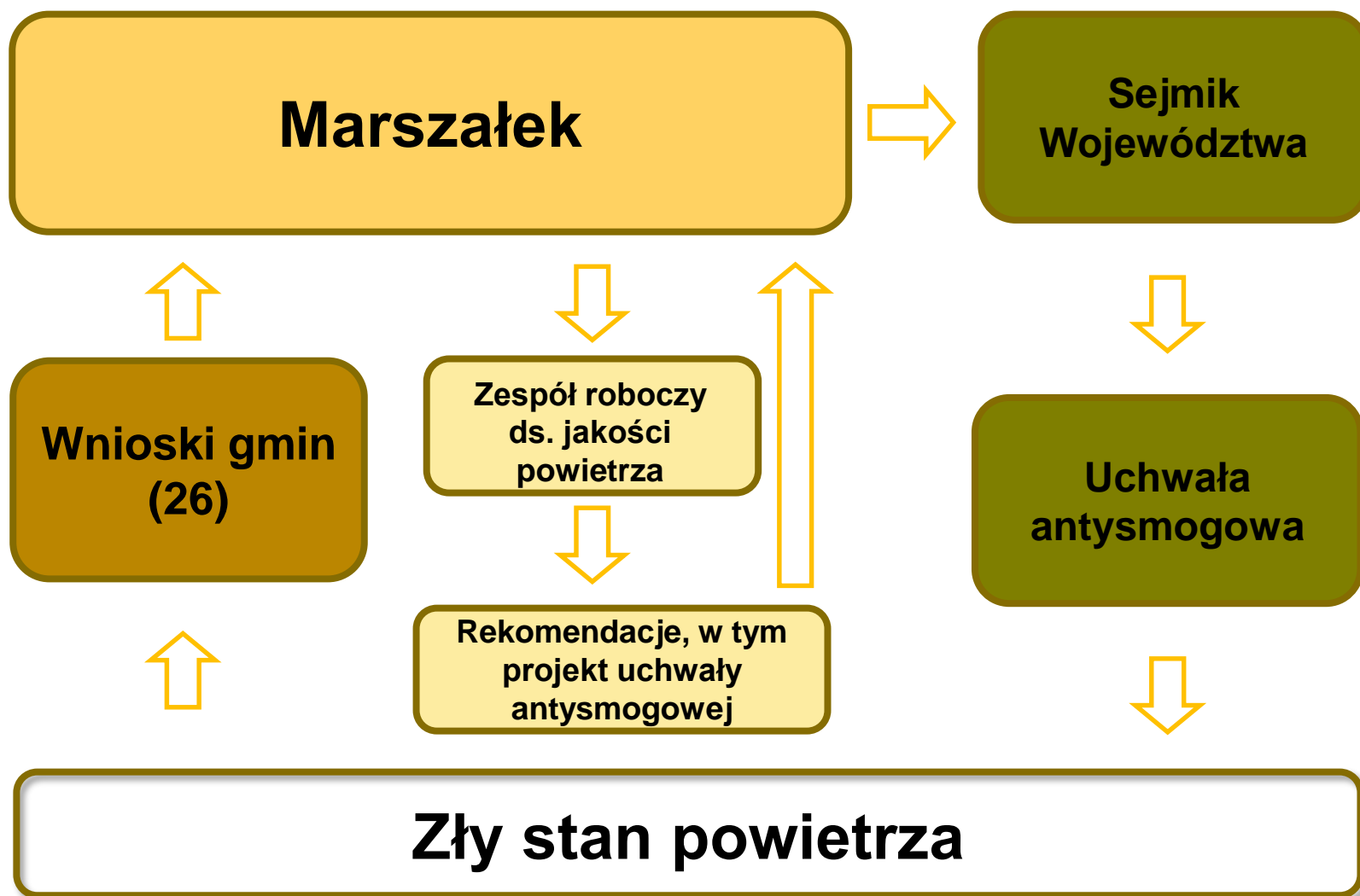




Polityka antysmogowa w województwie dolnośląskim



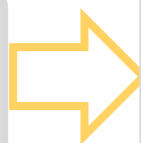
INSTYTUT ROZWOJU TERYTORIALNEGO



Zarządzenie nr 29/2016 Marszałka Województwa Dolnośląskiego z dnia 7 marca 2016 r. w sprawie powołania Zespołu roboczego ds. jakości powietrza w województwie dolnośląskim

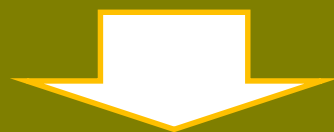


**Cel prac
Zespołu**



zarekomendowanie Zarządowi Województwa systemowych rozwiązań organizacyjnych na poziomie Samorządu Województwa Dolnośląskiego, mających na celu stałą koordynację i zapewnienie ciągłości działań na rzecz osiągnięcia i utrzymywania określonych parametrów jakości powietrza w województwie

Rekomendacje Zespołu Roboczego



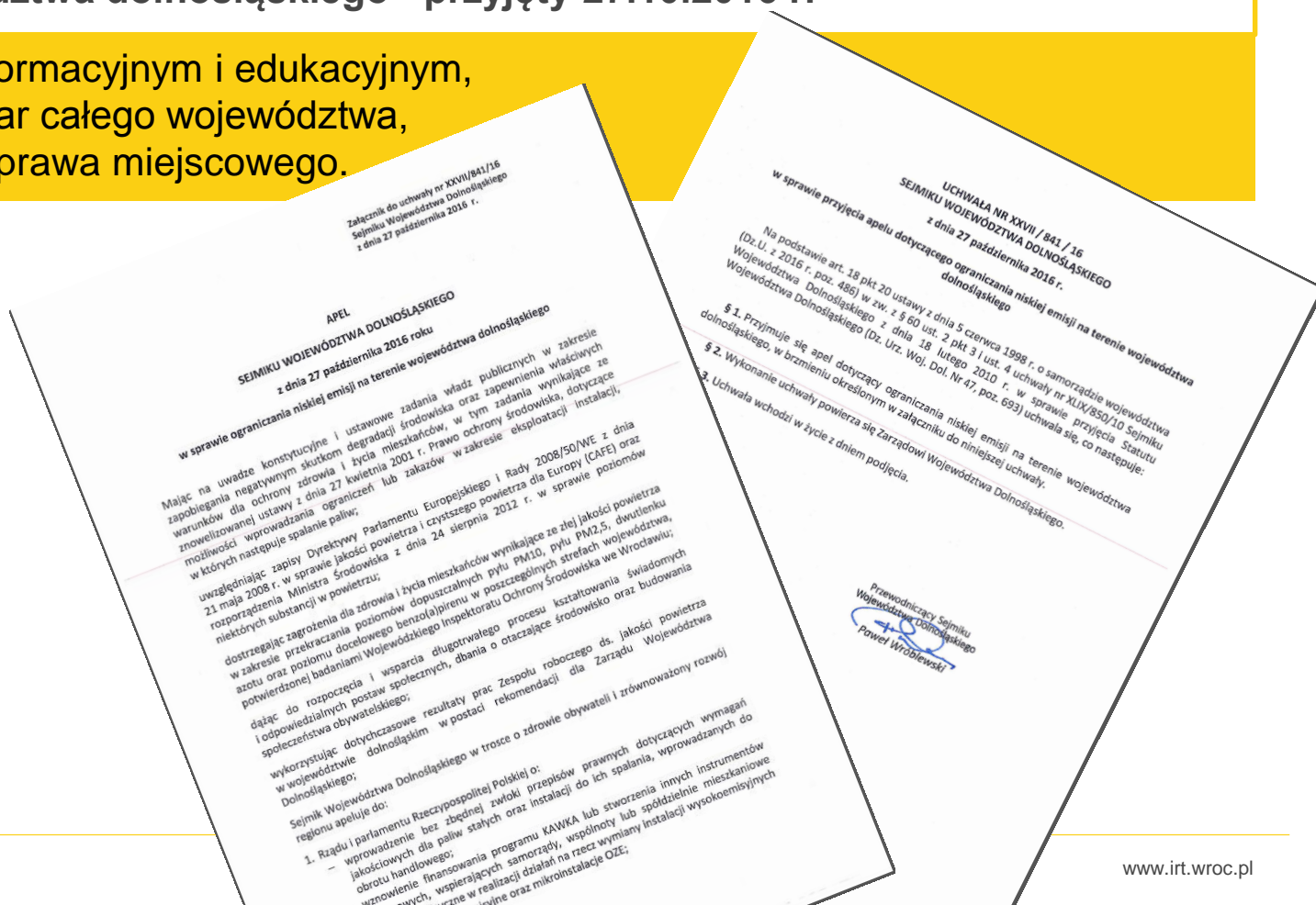
1. **Prawo i finansowanie**
2. **Wiedza**
3. **Edukacja i kształtowanie świadomości**
4. **Partycypacja społeczna i współpraca**
5. **Kontrola i monitoring**
6. **Gospodarka przestrzenna**



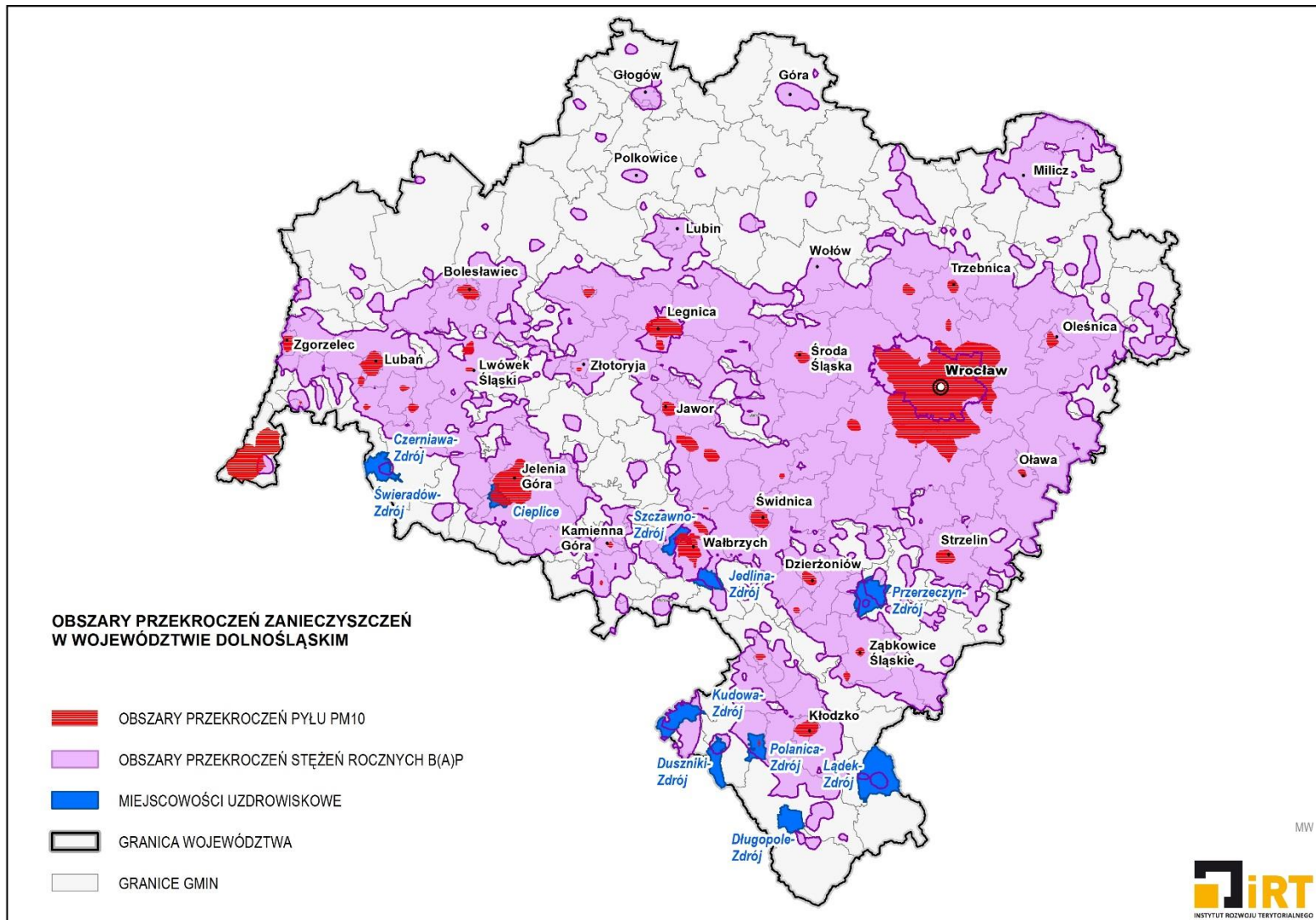
Przygotowanie uchwał
w sprawie wprowadzenia
ograniczeń w zakresie
eksploatacji instalacji,
w których następuje
spalanie paliw (uchwała
antysmogowa).

Apel Sejmiku Województwa Dolnośląskiego dotyczącego ograniczania niskiej emisji na terenie województwa dolnośląskiego – przyjęty 27.10.2016 r.

- o charakterze informacyjnym i edukacyjnym,
- obejmujący obszar całego województwa,
- nie stanowi aktu prawa miejscowego.



Obszary przekroczeń pyłu PM10 i benzo(a)pirenu w woj. dolnośląskim



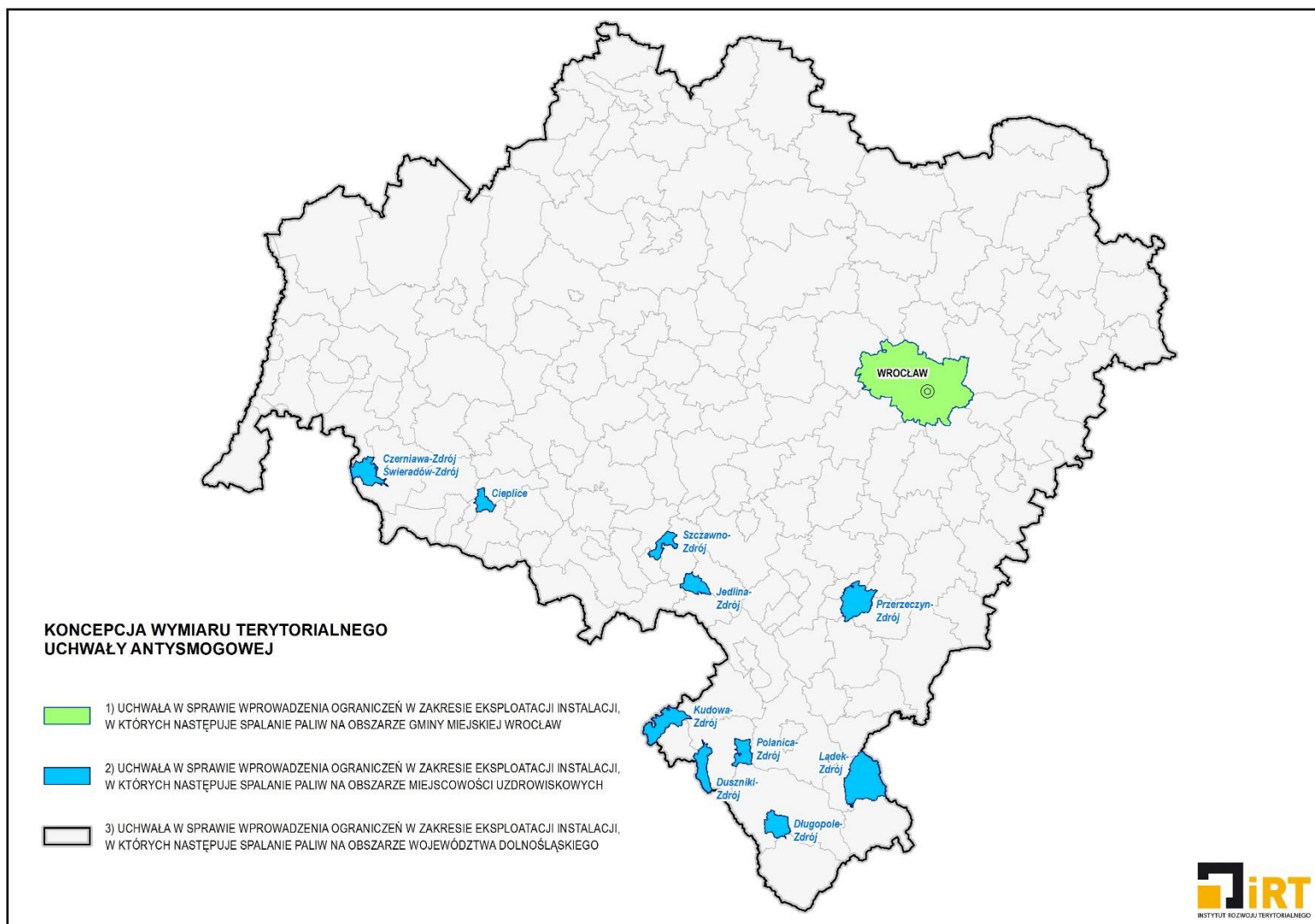
Rekomendacja Zespołu roboczego: uchwała antysmogowa dla województwa dolnośląskiego

Obszary objęte uchwałą antysmogową w województwie dolnośląskim

- 1) Miasto Wrocław
- 2) Miejscowości uzdrowiskowe
- 3) Obszar województwa dolnośląskiego

Projekty uchwał antysmogowych

- 1) Uchwała dla miasta Wrocławia
- 2) Uchwała dla miejscowości uzdrowiskowych
- 3) Uchwała dla obszaru województwa dolnośląskiego





Na przestrzeni lat 2013-2015 stale utrzymują się:

- ponadnormatywne stężenia pyłu PM10 na obszarze 37 gmin
- przekroczenia B(a)P na obszarze 73 gmin

Na stan jakości powietrza wpływa nie tylko lokalna emisja zanieczyszczeń, ale również ich napływ ze źródeł zlokalizowanych w obszarach sąsiadujących.

Wprowadzenie jedynie punktowych regulacji dla części gmin lub wyłączenie na części obszaru województwa doprowadziłoby do braku skuteczności regulacji.



Źródło: Polski Alarm Smogowy

Obowiązkowe elementy uchwały (art. 96 ust. 6 ustawy POŚ)

Granice obszaru

Rodzaje podmiotów lub instalacji,
dla których wprowadza się
ograniczenia lub zakazy

Rodzaje lub jakość paliw
dopuszczonych
do stosowania lub których stosowanie
jest zakazane,
lub parametry techniczne
lub rozwiązania techniczne
lub parametry emisji instalacji, w
których następuje spalanie paliw,
dopuszczonych do stosowania na tym
obszarze

- ✓ **Uchwała dotyczy województwa dolnośląskiego z wyłączeniem m. Wrocław i miejscowości uzdrowiskowych.**
- ✓ Celem uchwały jest doprowadzenie do ograniczenia emisji zanieczyszczeń do powietrza.
- ✓ Rodzaje instalacji: instalacje, w których następuje spalanie paliw stałych w celach grzewczych, przygotowania żywności i innych.
- ✓ Przedmiot uchwały dotyczy każdego podmiotu, który eksploatuje wskazane w uchwale instalacje, bez względu na posiadany tytuł prawny do instalacji.
- ✓ Ograniczenia obowiązywać będą przez cały rok kalendarzowy.
- ✓ Uchwała wprowadza dodatkowy obowiązek dla podmiotów objętych uchwałą w zakresie niezbędnym do kontroli jej realizacji (posiadanie dokumentacji potwierdzającej spełnienie wymagań emisyjnych instalacji).



Wprowadzane ograniczenia:

Dopuszcza się użytkowanie instalacji na paliwa stałe minimum 5 klasy pod względem granicznych wartości emisji zanieczyszczeń wg Normy PN-EN 303-5:2012.

Zakazuje się stosowania:

- 1) węgla brunatnego oraz paliw stałych produkowanych z wykorzystaniem tego węgla
- 2) mułów węglowych i flotokoncentratów węglowych, tj. paliw o uziarnieniu mniejszym niż 3 mm oraz paliw stałych produkowanych z wykorzystaniem ww. mułów lub flotokoncentratów węglowych.
- 3) drewna o wilgotności powyżej 20%.

Terminy wejście w życie uchwały:

dla instalacji w budynkach/lokalach nowych, oddawanych do użytkowania – **od stycznia 2018 r.**

dla instalacji istniejących niespełniających wymagań w zakresie minimalnych standardów emisyjnych odpowiadających klasie 3 i 4 pod względem granicznych wartości emisji zanieczyszczeń normy PN-EN 303-5:2012 dla urządzeń z automatycznym sposobem zasilania paliwem – **od stycznia 2024 r.**

dla instalacji istniejących spełniających wymagania w zakresie minimalnych standardów emisyjnych odpowiadających klasie 3 i 4 pod względem granicznych wartości emisji zanieczyszczeń normy PN-EN 303-5:2012 dla urządzeń z automatycznym sposobem zasilania paliwem – **od stycznia 2028 r.**

zakaz stosowania „odpadów węglowych” - **od stycznia 2018 r.**

Uchwała podejmowana jest w celu osiągnięcia poziomów dopuszczalnych i docelowych substancji w powietrzu:

pyłu zawieszonego PM_{2,5} (norma 25 µg/m³, ma być osiągnięta od 2015 r.)

pyłu zawieszonego PM_{2,5} (norma 20 µg/m³, ma być osiągnięta od 2020 r.)

pyłu zawieszonego PM₁₀ (norma 40 µg/m³, ma być osiągnięta od 2005 r.)

pyłu zawieszonego PM₁₀ (norma 40 µg/m³, ma być osiągnięta od 2005 r.)

pyłu zawieszonego PM₁₀ (norma 35 dni w roku ze stężeniem większym niż 50 µg/m³)

benzo(a)pirenu (norma 1 ng/m³, ma być osiągnięta od 2013 r.)

Stan powietrza we Wrocławiu:

Rok	PYŁ PM _{2,5}	PYŁ PM ₁₀	B(a)p
2013 r.	28 µg/m ³ (112% normy)	77 dni (220% normy)	3,8 ng/m ³ (390% normy)
2014 r.	29 µg/m ³ (115% normy)	73 dni (208% normy)	4 ng/m ³ (400% normy)
2015 r.	30,3 µg/m ³ (121% normy)	69 dni (197% normy)	3,6 ng/m ³ (360% normy)
2016 r.	27,4 µg/m ³ (110% normy)	50 dni (142% normy)	3,8 ng/m ³ (380% normy)

Obowiązkowe elementy uchwały (art. 96 ust. 6 ustawy POŚ)

Granice obszaru

Rodzaje podmiotów lub instalacji, dla których wprowadza się ograniczenia lub zakazy

Rodzaje lub jakość paliw dopuszczonych do stosowania lub których stosowanie jest zakazane,
lub parametry techniczne lub rozwiązania techniczne lub parametry emisji instalacji, w których następuje spalanie paliw, dopuszczonych do stosowania na tym obszarze

- ✓ **Uchwała dotyczy granic administracyjnych miasta Wrocławia**
- ✓ Celem uchwały jest doprowadzenie do ograniczenia emisji zanieczyszczeń do powietrza.
- ✓ Rodzaje instalacji: instalacje, w których następuje spalanie paliw stałych w celach grzewczych, przygotowania żywności i innych.
- ✓ Przedmiot uchwały dotyczy każdego podmiotu, który eksploatuje wskazane w uchwale instalacje, bez względu na posiadany tytuł prawny do instalacji.

Zakazy i ograniczenia:

Dopuszcza się stosowanie wyłącznie następujących rodzajów paliw:

- ✓ paliwa gazowe np. gaz ziemny wysokometanowy lub zaazotowany, propan-butan, biogaz rolniczy
- ✓ lekki olej opałowy

Rekomenduje się w każdym przypadku rozpatrywać możliwość podłączenia do sieci ciepłowniczej.

Uchwała wprowadza zakaz stosowania paliw stałych w instalacjach, które wydzielają lub dostarczają ciepło.

Terminy wejście w życie uchwały:

zakaz stosowania paliw stałych – **od stycznia 2024 r.**

zakaz stosowania „odpadów węglowych” -
od stycznia 2018 r.



Źródło: Polski Alarm Smogowy



Źródło: Polski Alarm Smogowy

Na terenie strefy dolnośląskiej, w tym na terenie gmin uzdrowiskowych, występują obszary z przekroczeniami poziomu dopuszczalnego dla pyłu zawieszonego PM10 oraz poziomu docelowego dla benzo(a)pirenu.

Konieczność odnowienia przez miejscowości uzdrowiskowe tzw. operatów uzdrowiskowych, które stanowią podstawę do utrzymania statusów uzdrowiska.

Na stan jakości powietrza wpływa nie tylko lokalna emisja zanieczyszczeń, ale również ich napływ ze źródeł zlokalizowanych w obszarach sąsiadujących.



Źródło: Polski Alarm Smogowy

Obowiązkowe elementy uchwały (art. 96 ust. 6 ustawy POŚ)

Granice obszaru

Rodzaje podmiotów lub instalacji, dla których wprowadza się ograniczenia lub zakazy

Rodzaje lub jakość paliw dopuszczonych do stosowania lub których stosowanie jest zakazane,
lub parametry techniczne lub rozwiązania techniczne lub parametry emisji instalacji, w których następuje spalanie paliw, dopuszczonych do stosowania na tym obszarze

- ✓ **Uchwała dotyczy miejscowości uzdrowiskowych w granicach strefy C**
- ✓ Celem uchwały jest doprowadzenie do ograniczenia emisji zanieczyszczeń do powietrza.
- ✓ Rodzaje instalacji: instalacje, w których następuje spalanie paliw stałych w celach grzewczych, przygotowania żywności i innych.
- ✓ Przedmiot uchwały dotyczy każdego podmiotu, który eksploatuje wskazane w uchwale instalacje, bez względu na posiadany tytuł prawny do instalacji.

Zakazy i ograniczenia:

Dopuszcza się stosowanie wyłącznie następujących rodzajów paliw:

- ✓ paliwa gazowe np. gaz ziemny wysokometanowy lub zaazotowany, propan-butan, biogaz rolniczy
- ✓ lekki olej opałowy

Uchwała wprowadza zakaz stosowania paliw stałych w instalacjach, które wydzielają lub dostarczają ciepło.

Terminy wejście w życie uchwały:

zakaz stosowania paliw stałych – **od stycznia 2024 r.**

zakaz stosowania „odpadów węglowych” -
od stycznia 2018 r.



Źródło: Polski Alarm Smogowy



Źródło: Polski Alarm Smogowy



Dr Maciej Zathey

www.irt.wroc.pl

czystepowietrze@irt.wroc.pl



INSTYTUT ROZWOJU TERYTORIALNEGO