



Plan zagospodarowania przestrzennego województwa dolnośląskiego

**spotkanie warsztatowe
15.01.2016r.**



INSTYTUT ROZWOJU TERYTORIALNEGO



10:00 – 10:05

POWITANIE I WPROWADZENIE

• **Maciej Zathey**, Dyrektor Instytutu Rozwoju Terytorialnego

10:05 – 10:20

CZYM JEST PLAN WOJEWÓDZTWA?

• **Agnieszka Wałęga**, generalny projektant, IRT

10:20 – 10:35

PLAN JAKO ELEMENT POLITYKI ROZWOJU WOJEWÓDZTWA

• **Witold Warczewski**, główny specjalista, IRT

10.35 - 10:50

WYNIKI ANKIETY

• **Agnieszka Wałęga**, generalny projektant, IRT

CZĘŚĆ 1. WPROWADZAJĄCA

10:50 – 12:00

CZY PLAN POWINIEN INTEGROWAĆ?

- **Maciej Zathey**, Dyrektor IRT
- **Anna Dudziuk-Dudzik**, główny specjalista, IRT

12:00 – 12:45

UDZIAŁ PRACOWNIKÓW UMWD I JEDNOSTEK ORGANIZACYJNYCH W PRACACH NAD PLANEM

• **Przemysław Malczewski**, Zastępca Dyrektora IRT

12:45 – 13:00

PODSUMOWANIE I ZAKOŃCZENIE

• **Maciej Zathey**, Dyrektor Instytutu Rozwoju Terytorialnego

CZĘŚĆ 2. WARSZTATOWA Z UDZIAŁEM WICEMARSZAŁKA ANDRZEJA KOSIÓRA



Czym jest plan województwa?

AGNIESZKA WAŁĘGA

agnieszka.walega@irt.wroc.pl



INSTYTUT ROZWOJU TERYTORIALNEGO



1. Kto decyduje o przystąpieniu
2. Kto opracowuje
3. Kto uchwala
4. Jaka jest procedura sporządzania
5. Jakie elementy zawiera
6. Kto realizuje
7. Jaką pozycję zajmuje wśród innych dokumentów
8. Jakie są założenia opracowania nowego planu

Plan zagospodarowania przestrzennego województwa dolnośląskiego (PZPWD)

Plan województwa

- Dokument z zakresu planowania i zagospodarowania przestrzennego sporządzany przez zarząd województwa, uchwalany przez sejmik województwa

Obowiązujący plan

- Uchwalony przez Sejmik Województwa Dolnośląskiego w dniu 27 marca 2014r.

www.pzpwd.pl

Nowy plan

- Opracowywany na podstawie uchwały Sejmiku Województwa Dolnośląskiego z dnia 30 kwietnia 2015r.

27.03.2014

- Plan zagospodarowania przestrzennego województwa dolnośląskiego, perspektywa 2020

25.09.2014

- Ustawa o zmianie ustawy o zasadach prowadzenia polityki rozwoju – obowiązek określenia granic i zasad zagospodarowania obszarów funkcjonalnych

15.04.2015

- Udostępnienie map ryzyka i map zagrożenia powodziowego – obowiązek wyznaczenia obszarów szczególnego zagrożenia powodzią w planie

10.06.2015

- Ustawa o zmianie niektórych ustaw w związku ze wzmocnieniem narzędzi ochrony krajobrazu – obowiązek sporządzenia audytu krajobrazowego

2014-2020

- Nowy okres programowania, programy zawierające inwestycje celu publicznego – obowiązek uwzględnienia w planie

Harmonogram prac nad planem

2015

- przygotowanie procedury formalno-prawnej
- przeprowadzenie I etapu konsultacji i zbieranie wniosków

2016

- opracowanie projektu planu
- sporządzenie prognozy oddziaływania na środowisko
- przeprowadzenie konsultacji

2017

- opiniowanie i uzgadnianie projektu planu
- przeprowadzenie konsultacji
- wyłożenie do publicznego wglądu, zebranie uwag

2017

- uchwalenie planu przez Sejmik Województwa Dolnośląskiego
- skierowanie do publikacji w Dzienniku Urzędowym Województwa Dolnośląskiego

**Osadnictwo
Transport
Infrastruktura
techniczna**

- podstawowe elementy sieci osadniczej województwa i ich powiązań komunikacyjnych oraz infrastrukturalnych, w tym kierunki powiązań transgranicznych

Obszary chronione

- system obszarów chronionych, w tym obszary ochrony środowiska, przyrody i krajobrazu kulturowego, ochrony uzdrowisk oraz dziedzictwa kulturowego i zabytków oraz dóbr kultury współczesnej

**Inwestycje celu
publicznego**

- rozmieszczenie inwestycji celu publicznego o znaczeniu ponadlokalnym

**Obszary
funkcjonalne**

- granice i zasady zagospodarowania obszarów funkcjonalnych o znaczeniu ponadregionalnym oraz, w zależności od potrzeb, granice i zasady zagospodarowania obszarów funkcjonalnych o znaczeniu regionalnym

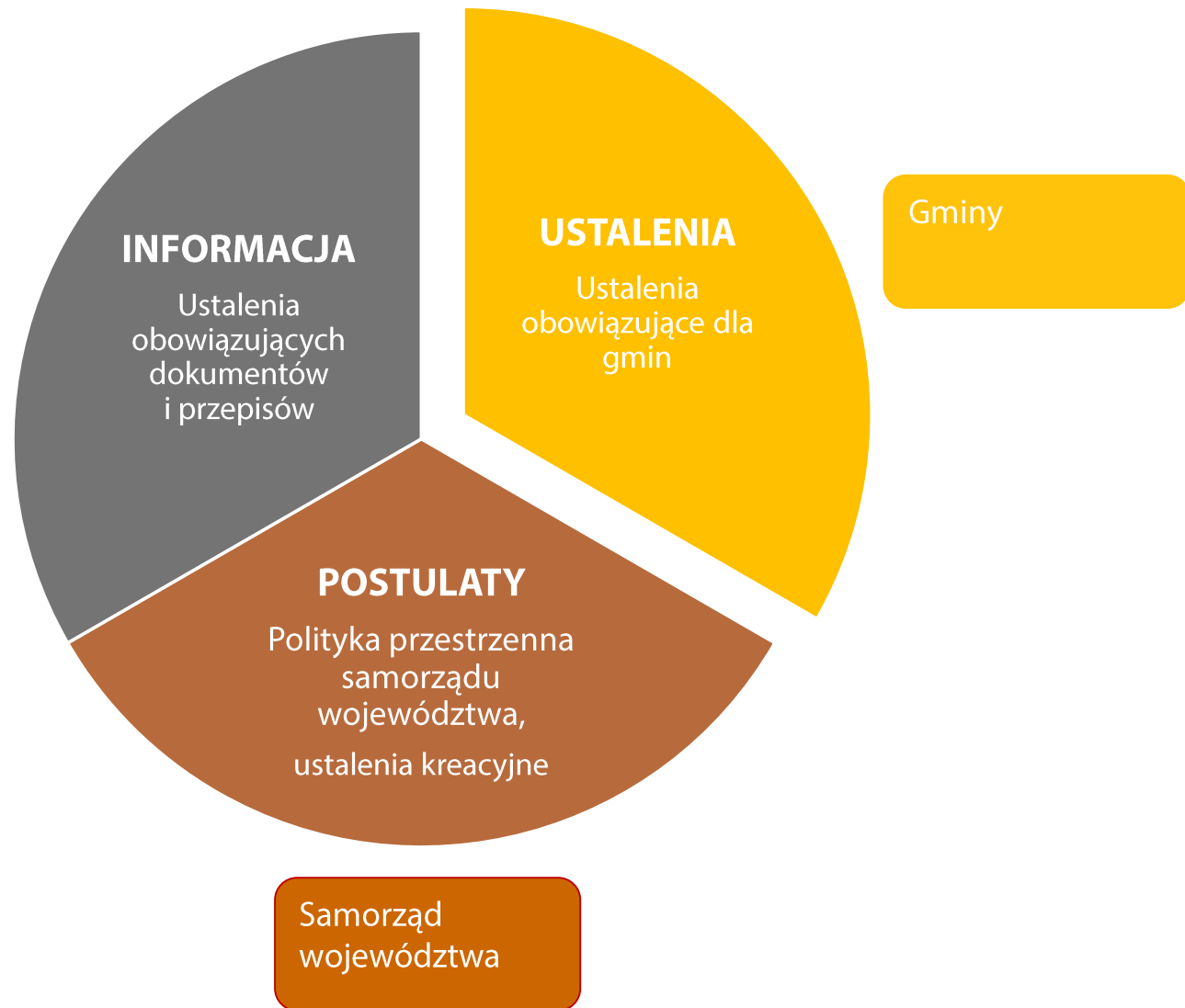
Obszary szczególne

- obszary szczególnego zagrożenia powodzią
- granice terenów zamkniętych i ich stref ochronnych
- obszary występowania udokumentowanych złóż kopalin i udokumentowanych kompleksów podziemnego składowania dwutlenku węgla

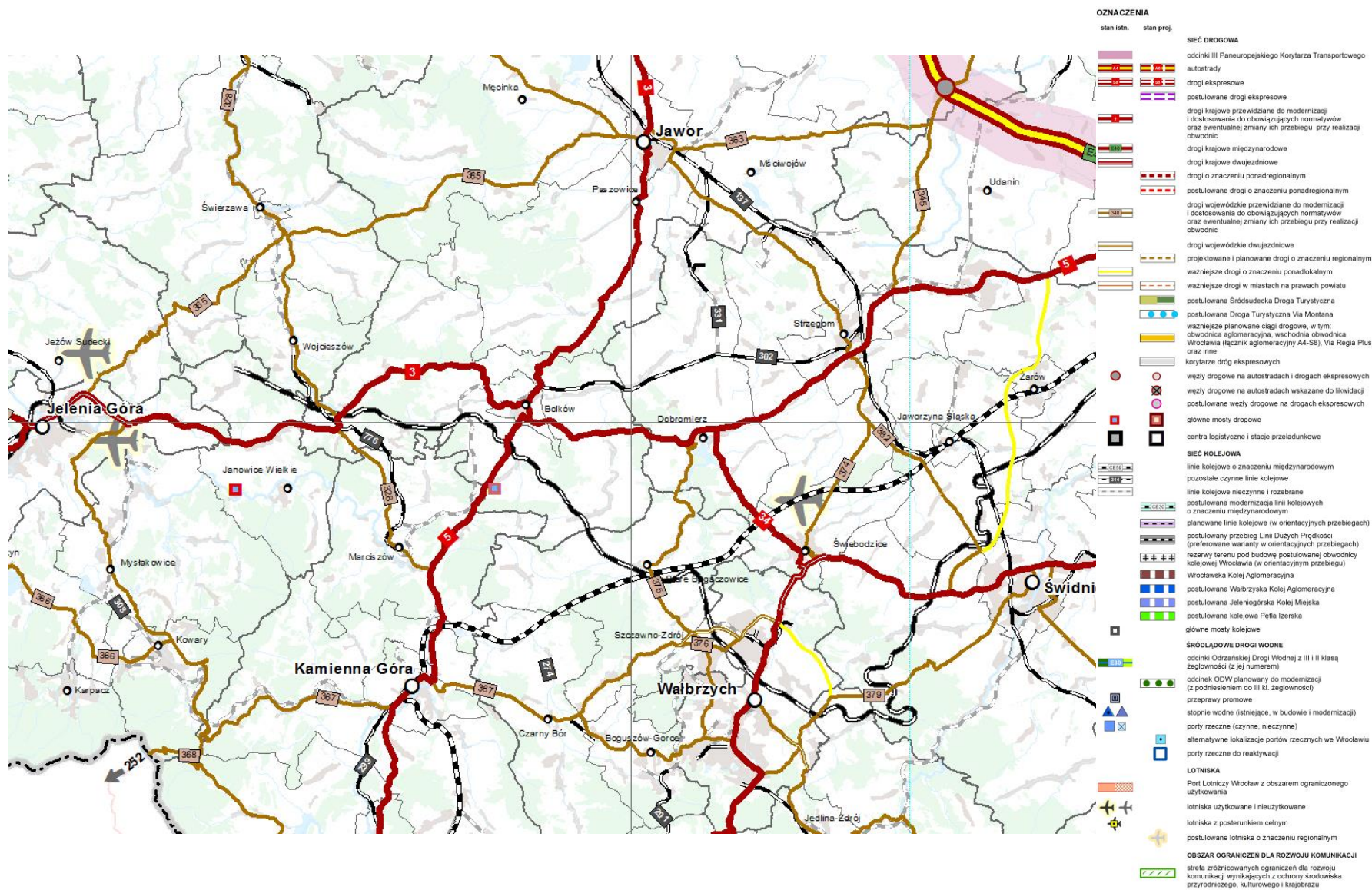
Obszary funkcjonalne

Miejski obszar funkcjonalny ośrodka wojewódzkiego	<ul style="list-style-type: none">• granice• zasady zagospodarowania• plan zagospodarowania	Obowiązkowo
Wiejski obszar funkcjonalny	<ul style="list-style-type: none">• granice• zasady zagospodarowania	
Obszar górski	<ul style="list-style-type: none">• granice• zasady zagospodarowania	
Obszar przygraniczny	<ul style="list-style-type: none">• granice• zasady zagospodarowania	
Obszary funkcjonalne o znaczeniu regionalnym	<ul style="list-style-type: none">• granice• zasady zagospodarowania	W zależności od potrzeb

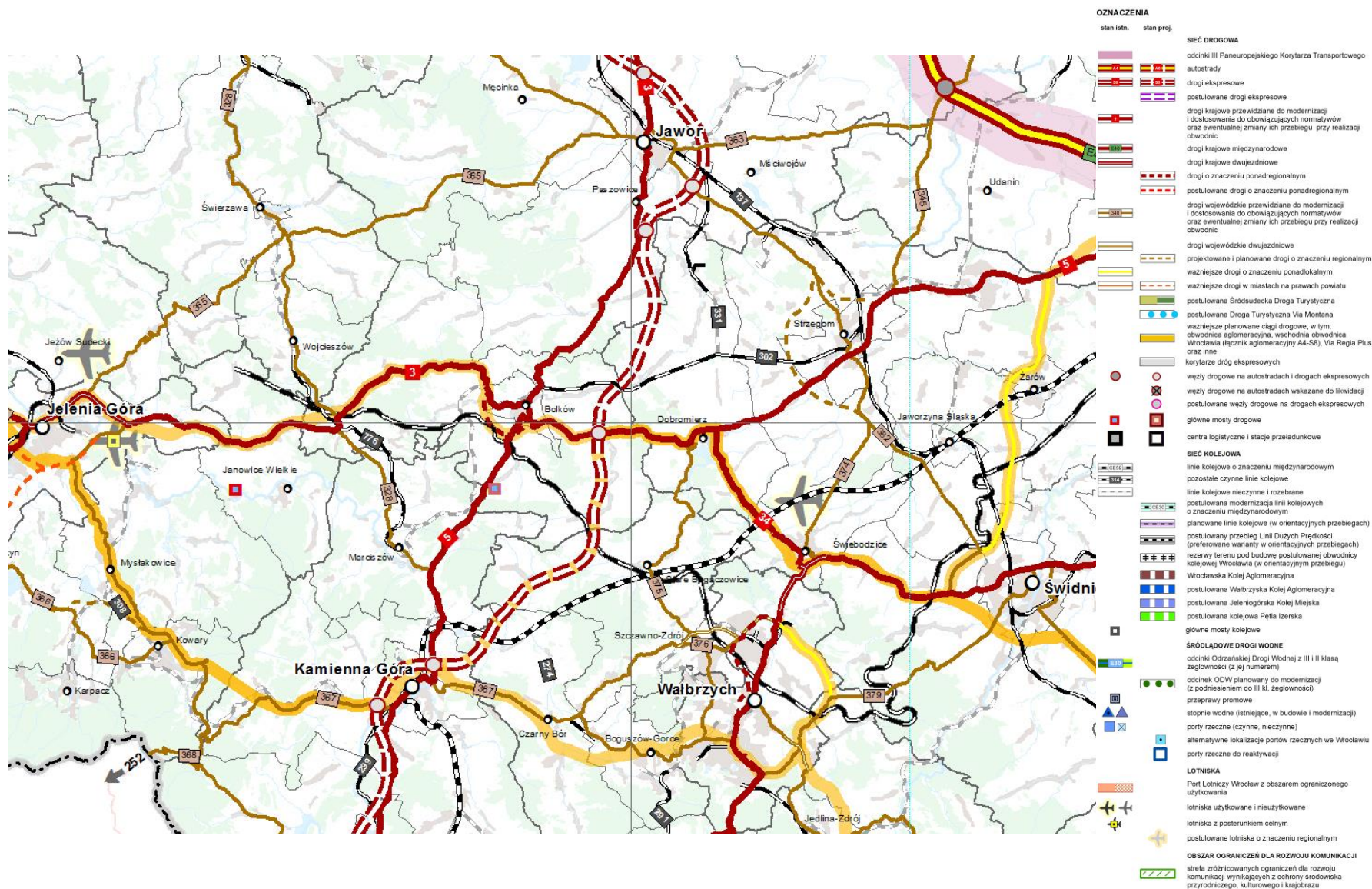
Kto powinien realizować plan i w jakim zakresie



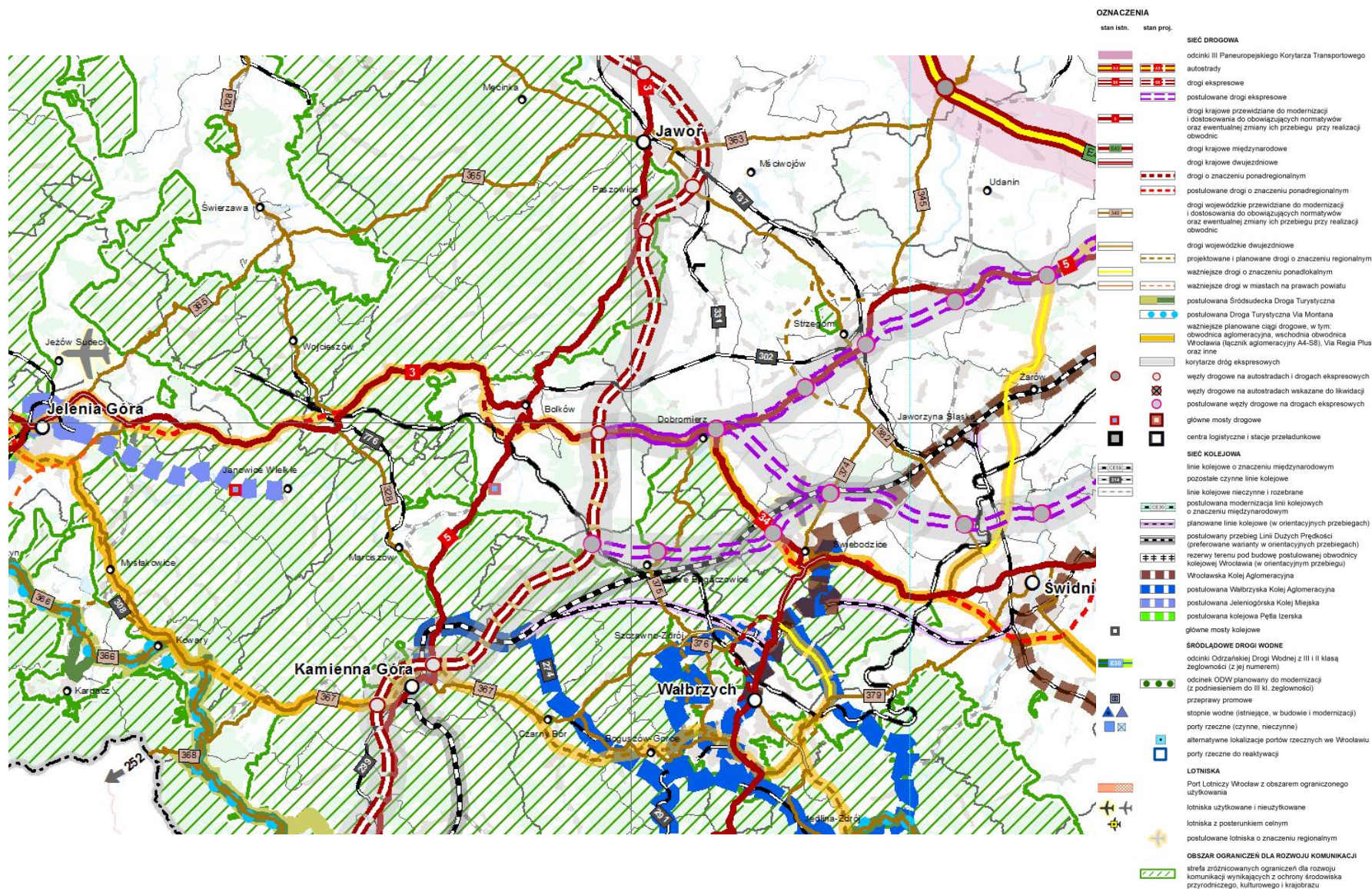
Rodzaje treści planu - informacje



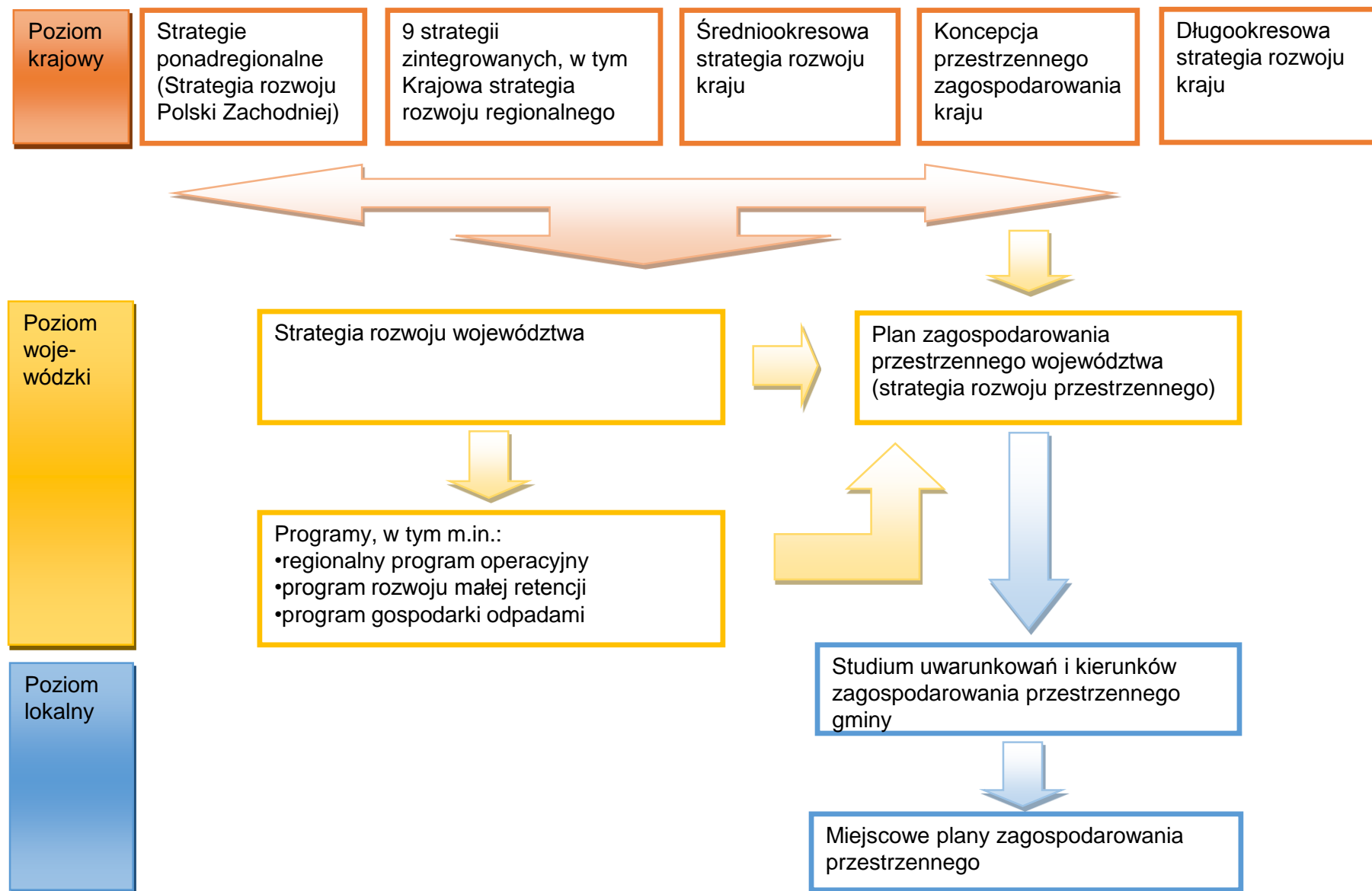
Rodzaje treści planu - ustalenia



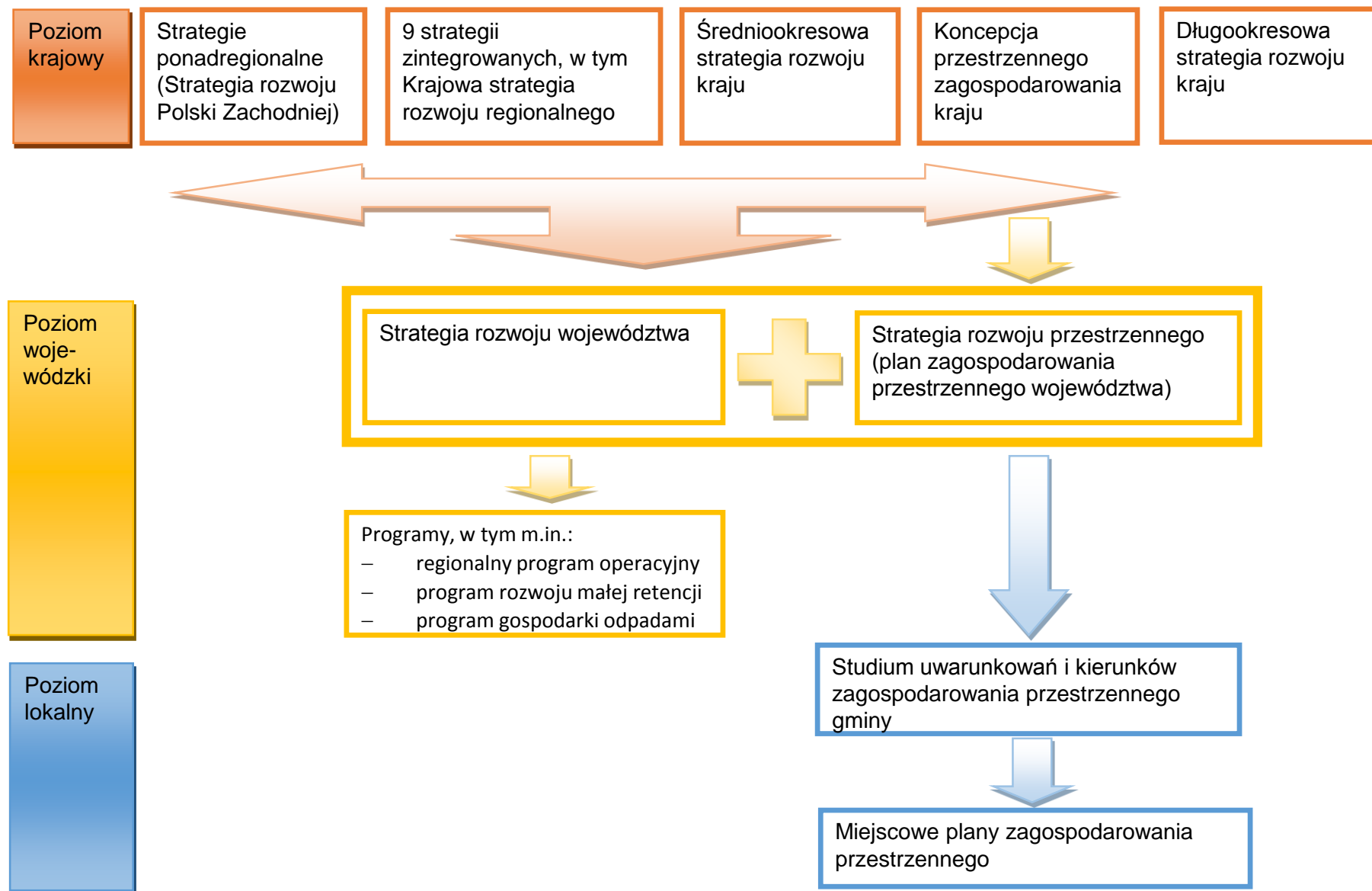
Rodzaje treści planu - postulaty



Plan jako element polityki rozwoju



Plan jako podstawa prowadzenia polityki rozwoju



Art. 9. Strategiami rozwoju są:

- 1) długookresowa strategia rozwoju kraju - dokument określający główne cele, wyzwania i kierunki rozwoju społeczno-gospodarczego kraju, z uwzględnieniem zasady zrównoważonego rozwoju, obejmujący okres co najmniej 15 lat;
- 2) średniookresowa strategia rozwoju kraju - dokument określający podstawowe uwarunkowania, cele i kierunki rozwoju kraju w wymiarze społecznym, gospodarczym, regionalnym i przestrzennym, obejmujący okres 4-10 lat, realizowany przez strategie rozwoju oraz przy pomocy programów, z uwzględnieniem okresu programowania Unii Europejskiej;
- 3) inne strategie rozwoju - dokumenty określające podstawowe uwarunkowania, cele i kierunki rozwoju odnoszące się do sektorów, dziedzin, regionów lub rozwoju przestrzennego, w tym obszarów metropolitalnych i obszarów funkcjonalnych.

Planowanie zintegrowane

- zintegrowana strategia rozwoju (plan rozwoju), obejmująca zagadnienia społeczne, gospodarcze i przestrzenne
- opracowana wspólnie przez IRT, wydziały UMWD i jednostki organizacyjne, przy udziale radnych Sejmiku Województwa Dolnośląskiego
- realizowana (wdrażana) przez wydziały UMWD i jednostki organizacyjne





Plan jako element polityki rozwoju województwa

doświadczenia z dotychczasowego wdrażania planu

WITOLD WARCZEWSKI

witold.warczewski@irt.wroc.pl



INSTYTUT ROZWOJU TERYTORIALNEGO



Plan województwa

KPZK

Programy rządowe

Inwestycje celu publicznego o znaczeniu ponadlokalnym **ustalone w dokumentach** przyjętych przez:

- Sejm Rzeczypospolitej Polskiej,
- Radę Ministrów,
- właściwego ministra lub

- **sejmik województwa**

- **Strategia województwa**

- Rekomendacje i wnioski zawarte w audycie krajobrazowym

Studium gminy

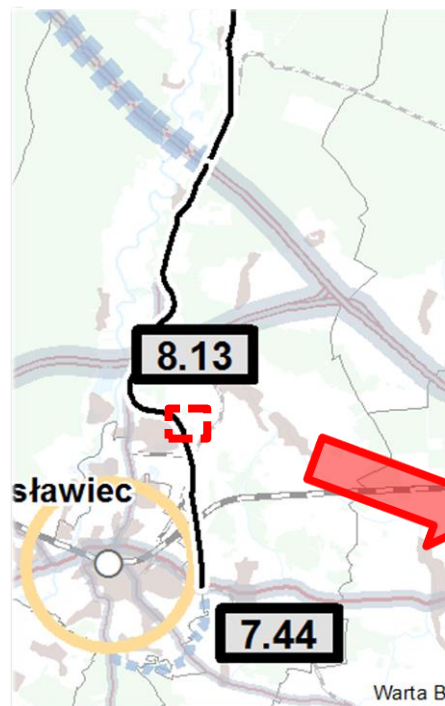
Zgodność z Planem województwa

Plan miejscowy

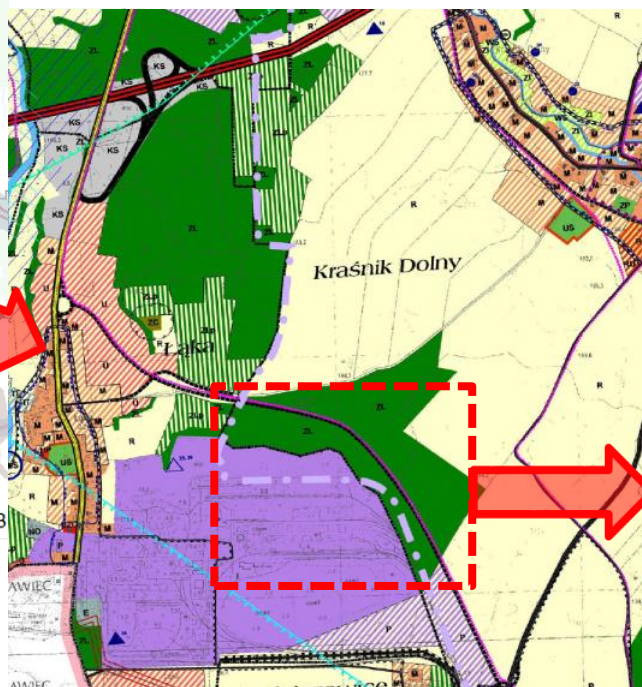
Zgodność z zadaniami samorządu województwa dolnośląskiego

Stan planowania inwestycji	Studium gminy	Studium gminy	Plan miejscowy	Rezerwa terenu	Realizacja inwestycji	Skutek
<input type="checkbox"/> Plan województwa <input type="checkbox"/> Dokument przyjęty przez sejmik	+	+	+	+	+	Nie ma przeszkód w realizacji – obowiązkowe uwzględnienie w dokumentach gminnych
<input type="checkbox"/> Plan województwa <input type="checkbox"/> Dokument przyjęty przez sejmik	+	+	-	+	-	Potencjalna rezerwa terenu bez możliwości realizacji inwestycji. Trudność we wprowadzeniu do planu miejscowego.
<input type="checkbox"/> Plan województwa <input type="checkbox"/> Dokument przyjęty przez sejmik	- +	-	+/-	+	-	Brak rezerw w studium. Praktyczny brak możliwości uchwalenia planu miejscowego jako niezgodnego z ustaleniami studium.
<input type="checkbox"/> Plan województwa <input type="checkbox"/> Dokument przyjęty przez sejmik	- -	-	-	-	-	Brak możliwości wprowadzenia do studium i do planu. Brak możliwości zablokowania rozwoju zabudowy na obszarze planowanej inwestycji

PLAN WOJEWÓDZTWA



Studium uwarunkowań i kierunków
zagospodarowania przestrzennego
gminy Bolesławiec
Uchwała XXI/161/13



Projekt zmiany miejscowego planu
zagospodarowania przestrzennego
wsi Kraśnik Dolny



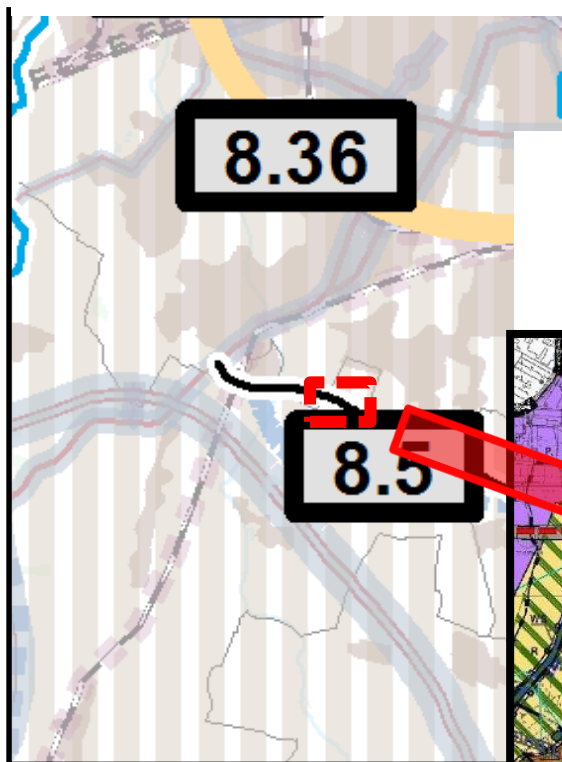
Uzgodnienie Zarządu Województwa Dolnośląskiego – pozytywne

w chwili uzgadniania projektu, zadanie: USPRAWNIENIE POŁĄCZEŃ Z DROGAMI KRAJOWYMI I AUTOSTRADAMI – „Przebudowa drogi wojewódzkiej nr 297 – Etap II” nie znajduje się w wykazie zadań przewidzianych do finansowania w ramach limitów zobowiązań określonych w WPF

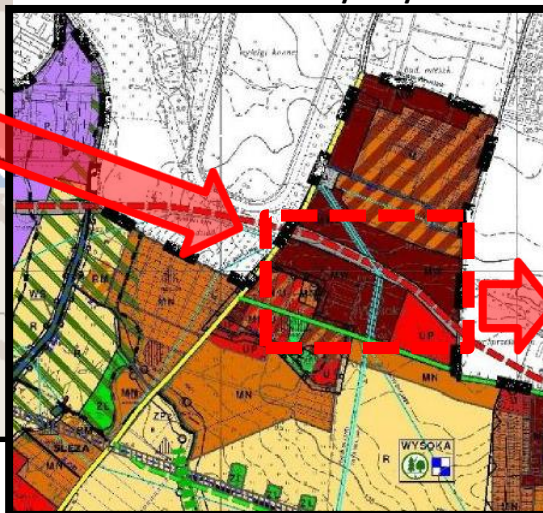
Budowa drogi wojewódzkiej od węzła A4 Bielany Wrocławskie ul. Karkonoska) do drogi wojewódzkiej 395 (rondo Żerniki Wrocławskie) i do granicy Wrocławia z ul. Buforową



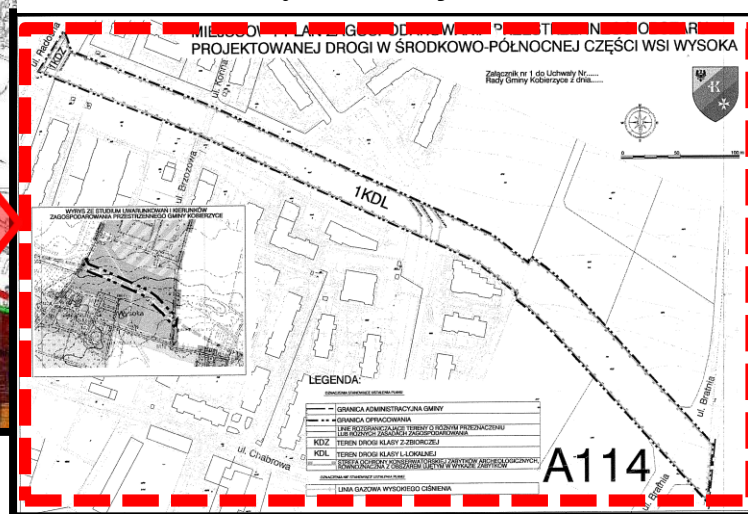
PLAN WOJEWÓDZTWA



Studium uwarunkowań i kierunków
zagospodarowania przestrzennego
gminy Kobierzyce
Uchwała Nr XXXVI/418/09
Uchwała XXIV/304/12



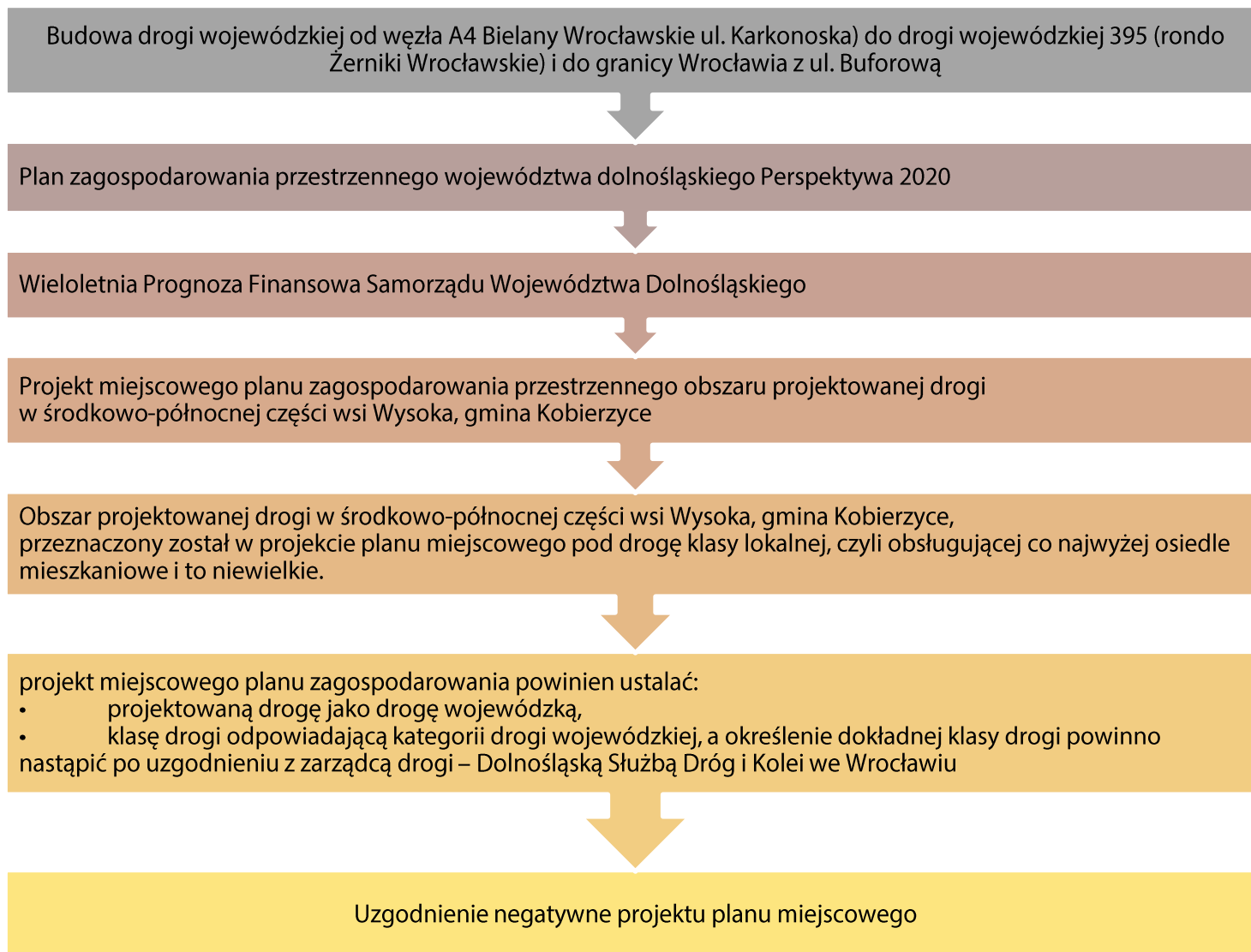
Projekt miejscowego planu
zagospodarowania przestrzennego obszaru
projektowanej drogi w środkowo-północnej
części wsi Wysoka



Uzgodnienie Zarządu Województwa Dolnośląskiego – negatywne

Zadanie przewidziane do finansowania w ramach limitów zobowiązań określonych w WPF pn. *Budowa drogi wojewódzkiej od węzła A4 Bielany Wrocławskie ul. Karkonoska) do drogi wojewódzkiej 395 (rondo Żerniki Wrocławskie) i do granicy Wrocławia z ul. Buforową,*

Ustalona w projekcie MPZP klasa drogi „L” lokalna - odpowiada jedynie kategorii drogi gminnej.



Wieloletnia Prognoza Finansowa Samorządu Województwa
Regionalny Program Operacyjny dla Województwa
Program Małej Retencji Wodnej w Województwie Dolnośląskim
Program Ochrony Środowiska dla Dolnego Śląska
Plan Gospodarki Odpadami dla Województwa Dolnośląskiego
Program ochrony środowiska przed hałasem dla województwa dolnośląskiego
Program edukacji ekologicznej dla Dolnego Śląska.
Program ochrony powietrza dla oceny WIOŚ za 2013r.
Dolnośląska Strategia Innowacji



**UCHWAŁA NR IV/44/15
SEJMIKU WOJEWÓDZTWA DOLNOŚLĄSKIEGO
z dnia 16 stycznia 2015 r.**

**w sprawie Wieloletniej Prognozy Finansowej
Województwa Dolnośląskiego**

Na podstawie art. 18 pkt 20 ustawy z dnia 5 czerwca 1998 r. o samorządzie województwa (Dz. U. z 2013 r. poz. 596 i 645 oraz z 2014 r. poz. 379 i 1072) oraz art. 226, 227, 228, 230 ust. 6, ustawy z dnia 27 sierpnia 2009 r. o finansach publicznych (Dz. U. z 2013 r. poz. 885, 938, 1646 oraz z 2014 r. poz. 379, 911, 1146), rozporządzeniem Ministra Finansów z dnia 10 stycznia 2013 r. w sprawie wieloletniej prognozy finansowej jednostki samorządu terytorialnego (Dz. U. z 2013 r. poz. 86 i 1736 oraz z 2014 r. poz. 1127), uchwala się, co następuje:

§ 1. Przyjmuje się Wieloletnią Prognozę Finansową Województwa Dolnośląskiego obejmującą:

- 1) wieloletnią prognozę finansową jednostki samorządu terytorialnego, zgodnie z załącznikiem nr 1;
- 2) wykaz przedsięwzięć wieloletnich, zgodnie z załącznikiem nr 2;
- 3) objaśnienia do Wieloletniej Prognozy Finansowej Województwa Dolnośląskiego, zgodnie z załącznikiem nr 3.

§ 2. Upoważnia się Zarząd Województwa Dolnośląskiego do zaciągania zobowiązań:

- 1) związanych z realizacją przedsięwzięć, o których mowa w § 1 pkt 2 do wysokości limitów określonych w załączniku nr 2;
- 2) z tytułu umów, których realizacja w roku budżetowym i w latach następnych jest niezbędna do zapewnienia ciągłości działania jednostki i z których wynikające płatności wykraczają poza rok budżetowy.

§ 3. Upoważnia się Zarząd Województwa Dolnośląskiego do przekazania uprawnień kierownikom innych jednostek Województwa Dolnośląskiego do zaciągania zobowiązań wymienionych w § 2.

§ 4. Z dniem 31 grudnia 2014 r. traci moc uchwała Sejmiku Województwa Dolnośląskiego nr XLIV/1466/13 z dnia 19 grudnia 2013 r. w sprawie Wieloletniej Prognozy Finansowej Województwa Dolnośląskiego.

§ 5. Wykonanie niniejszej uchwały powierza się Zarządowi Województwa Dolnośląskiego.

§ 6. Uchwała wchodzi w życie z dniem podjęcia z mocą obowiązującą od 1 stycznia 2015 roku.

Przewodnicząca Sejmiku
Województwa Dolnośląskiego

Barbara Zdrojewska

**UCHWAŁA NR 1255/VI/15
ZARZĄDU WOJEWÓDZTWA DOLNOŚLĄSKIEGO
z dnia 30 września 2015 r.**

**w sprawie przyjęcia szczegółowego wykazu zadań przewidzianych
do finansowania w ramach kwot wydatków ujętych
w Wieloletniej Prognozie Finansowej Województwa Dolnośląskiego
według stanu na dzień 17 września 2015 r.**

Na podstawie art. 41 ust. 1 ustawy z dnia 5 czerwca 1998 r. o samorządzie województwa (Dz. U. z 2015 r. poz. 1392) oraz art. 232 ustawy z dnia 27 sierpnia 2009 r. o finansach publicznych (Dz. U. z 2013 r. poz. 885 z późn. zm.) w zw. z § 5 uchwały nr IV/44/15 Sejmiku Województwa Dolnośląskiego z dnia 16 stycznia 2015 r. w sprawie Wieloletniej Prognozy Finansowej Województwa Dolnośląskiego uchwala się, co następuje:

§ 1. Przyjmuje się szczegółowy wykaz zadań przewidzianych do finansowania w ramach kwot wydatków ujętych w Wieloletniej Prognozie Finansowej Województwa Dolnośląskiego, według stanu na dzień 17 września 2015 r., który stanowi załącznik do niniejszej uchwały.

§ 2. Wykonanie uchwały powierza się Marszałkowi Województwa Dolnośląskiego.

§ 3. Uchwała wchodzi w życie z dniem podjęcia.

Marszałek

Ewa Marikowska

ADKAPRZEWNY
Jwona Waleczak-Kozioł
nr wpisu 1111
DIREKTOR
Departamentu Budżetu i Finansów

Ewa Król

SKARBNIK
Województwa Dolnośląskiego

Elżbieta Berezowska



Wyniki ankiety

w sprawie wykorzystania planu województwa w działalności UMWD i jednostek organizacyjnych

AGNIESZKA WAŁĘGA

agnieszka.walega@irt.wroc.pl

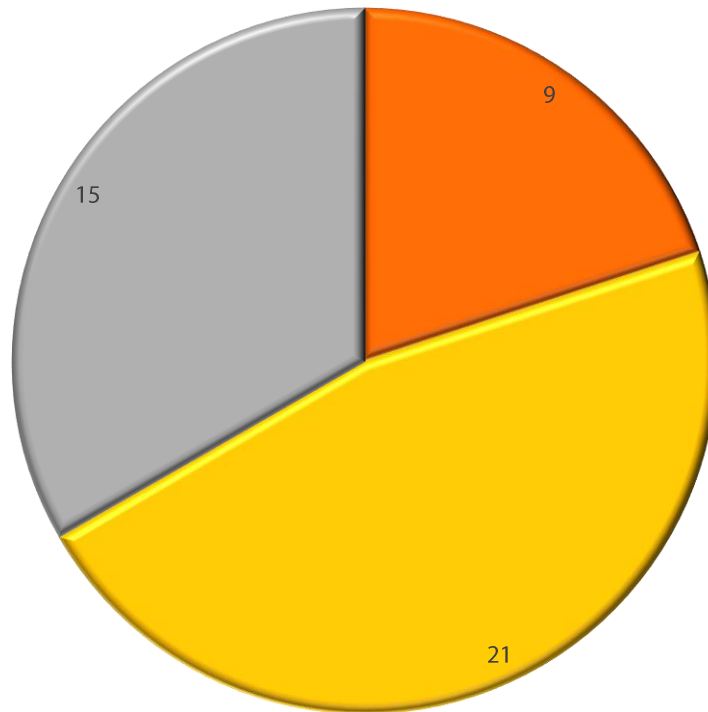


INSTYTUT ROZWOJU TERYTORIALNEGO



- Ankieta skierowana do wszystkich wydziałów urzędu marszałkowskiego i jednostek organizacyjnych województwa oraz Dolnośląskiej Agencji Współpracy Gospodarczej (45 jednostek)
- Odpowiedziały 30 jednostki
- Pytania ankietowe:
 - Czy pracownicy korzystają z planu zagospodarowania przestrzennego województwa dolnośląskiego (PZPWD)?
 - Jeśli tak, proszę o podanie informacji, kto i w jakim celu korzysta z PZPWD.
 - Jeśli nie, proszę wskazać dlaczego.
 - Do czego w przyszłości mógłby posłużyć PZPWD?
 - Jakie treści powinien zawierać PZPWD?

Czy pracownicy korzystają z PZPWD?



■ Tak

■ Nie

■ Brak odpowiedzi

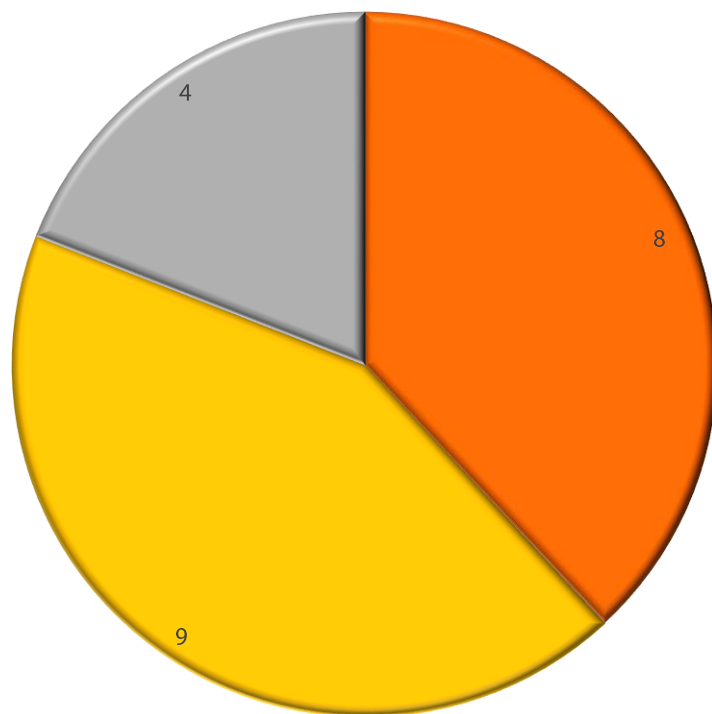


Jeśli tak, proszę o podanie informacji, kto i w jakim celu korzysta z PZPWD.

Dolnośląska Służba Dróg i Kolei	Zespół Urbanistyki Transportowej	Komórki DSDiK we Wrocławiu w ramach swoich obowiązków służbowych i wykonywanych zadań.
Dolnośląskie Biuro Geodezji i Terenów Rolnych	Pracownia Zarządzania Projektami Scalenia i Zagospodarowania Poscaleniowego	Informacje wykorzystywane są przez Projektantów realizujących opracowania dotyczące kształtowania obszarów wiejskich.
Dolnośląski Zespół Parków Krajobrazowych	Oddział Wrocław	Z PZPWD korzystają głównie pracownicy DZPK odpowiedzialni za opiniowanie dokumentów planistycznych i inwestycji na terenach parków krajobrazowych.
Departament Funduszy Europejskich	Wydział Zarządzania RPO/ Dział Zarządzania RPO	<p>W dziedzinie transportu drogowego i kolejowego istotne są dokumenty pozostające w ścisłym związku z PZPWD takie jak Strategia Rozwoju Województwa Dolnośląskiego 2020 czy dokument na potrzeby wypełnienia warunku ex-ante w transporcie drogowym i kolejowym.</p> <p>Plan posłużył jako podstawa do opracowanych jednego z kryteriów oceny projektów w ramach RPO - Kryteria merytoryczne - wpływ projektów na realizację Strategii Rozwoju Województwa Dolnośląskiego 2020 - w zakresie zgodności projektu z PZPWD - dot. działania 4.3 - Dziedzictwo kulturowe (W ramach kryterium będzie sprawdzane czy inwestycja dotyczy obiektu wyszczególnionego jako priorytetowy w Planie zagospodarowania przestrzennego województwa dolnośląskiego. Perspektywa 2020.:Tak - 8,4 pkt,Nie - 0 pkt. Sprawdzane z wyciągiem zawartym w regulaminie konkursu - wyciąg został przekazany przez IRT).</p>

Jeśli tak, proszę o podanie informacji, kto i w jakim celu korzysta z PZPWD.

Departament Rozwoju Regionalnego	Wydział Mienia Wojewódzkiego	Pracownicy Wydziału w zakresie dotyczącym nieruchomości znajdujących się w zasobie; w celu informowania potencjalnych nabywców nieruchomości o warunkach dot. planów zagospodarowania danych terenów
Departament Rozwoju Regionalnego	Wydział Koordynacji Polityki Regionalnej	W celu skorelowania zapisów strategicznych dokumentów programowych na poziomie UE, kraju i województwa z PZPWD, w celu przygotowania projektów decyzji, opinii, stanowisk Zarządu Województwa dotyczących polityki regionalnej na szczeblu państwa i regionu w ramach dostępnych i pożądanых instrumentów wsparcia, - w celu opracowania analiz potrzeb i problemów rozwojowych Dolnego Śląska, w zakresie powiązań ośrodków osadnictwa, infrastruktury technicznych, ochrony środowiska etc.
Departament Rozwoju Regionalnego	Wydział Gospodarki	W celu przygotowania informacji dla potencjalnych inwestorów nt. istniejącej i pożądanej infrastruktury, - w celu przygotowania opinii dla Zarządu Województwa nt. zmian obszarów specjalnych stref ekonomicznych, koordynacji planów zaopatrzenia gmin w energię i paliwa.
Departament Rozwoju Regionalnego	Wydział Współpracy Terytorialnej	W celu skorelowania zapisów dokumentów programowych i opisów projektów międzynarodowych z PZPWD
Departament Obszarów Wiejskich i Zasobów Naturalnych	Wydział Obszarów Wiejskich	Bieżące potrzeby poszczególnych pracowników w zakresie zgodności dokumentów planistycznych składanych przez beneficjentów PROW



■ Nie odnosi się wcale do naszej działalności

■ Odnosi się tylko nieznacznie do naszej działalności

■ Inne

Jeśli nie, proszę wskazać dlaczego (inne).



Dolnośląski Zarząd Melioracji i Urzędzeń	Dział Planowania, Sprawozdawczości i Pozyskiwania Funduszy	DZMiUW działa jako inwestor. PZPWD analizują wykonawcy.
Departament Prawny i Kadr	Audytu Wewnętrznego i Kontroli	Ewentualnie wykorzystanie dokumentu uzależnione jest od tematyki kontroli bądź audytu.
Departament Prawny i Kadr	Kadr, Szkolenia i Spraw Socjalnych	specyfika działalności Wydziału
Departament Infrastruktury	Wydział Transportowy	Korzystamy z Planu Transportowego

Do czego w przyszłości mógłby posłużyć PZPWD?



Departament Zdrowia i Promocji Województwa	Wydział zdrowia	Lokalizacja placówek medycznych, ich oddziaływanie na otaczające aglomeracje, planowanie infrastruktury pod kątem np. dostępności.
Departament Infrastruktury	Wydział Transportowy	Ewentualnego określenia kanałów komunikacyjnych.
Departament Spraw Społecznych	Współpracy z Organizacjami Pozarządowymi	Analiza cech charakterystycznych dla społeczności lokalnych województwa.
Departament Funduszy Europejskich	Wydział Zarządzania RPO/ Dział Zarządzania RPO	<p>Plan powinien odnosić się do zagadnień dot. zrównoważonego rozwoju województwa, stanowiąc podstawę do tworzenia innych dokumentów szczegółowych dot. transportu drogowego, kolejowego, wydobywania surowców, ochrony przyrody, ograniczania i zwalczania zanieczyszczeń itp. Ustalenia planu powinny być uwzględniane zarówno w innych dokumentach tworzonych na szczeblu wojewódzkim (plany, koncepcje, strategie) jak i przez pozostałe jednostki samorządu (gminne, powiatowe) tak aby nie było dysonansu pomiędzy dokumentami i poziomami samorządu.</p> <p>Do opracowania kryteriów oceny projektów w ramach RPO - Kryteria merytoryczne - wpływ projektów na realizację Strategii Rozwoju Województwa Dolnośląskiego 2020 - w zakresie np. zgodności projektu z PZPWD - w dziedzinie np. obszarów cennych przyrodniczo, innych dziedzin.</p>
Departament Prawny i Kadr	Kadr, Szkolenia i Spraw Socjalnych	Do nadania pewnych standardów zagospodarowania przestrzennego regionu.

Do czego w przyszłości mógłby posłużyć PZPWD?



Dolnośląska Służba Dróg i Kolei	Zespół Urbanistyki Transportowej	<ul style="list-style-type: none">• do opiniowania projektów Studiów uwarunkowań i kierunków zagospodarowania przestrzennego gmin oraz dokonywania uzgodnień projektów mpzp w zakresie inwestycji celu publicznego o znaczeniu ponadlokalnym,• jako jeden z elementów prawidłowego kształtowania i rozwoju sieci drogowej,• przy wykonywaniu uzgodnień projektów decyzji o warunkach zabudowy oraz projektów decyzji o ustaleniu lokalizacji inwestycji celu publicznego.
Dolnośląski Zarząd Melioracji i Urządzeń	Dział Planowania, Sprawozdawczości i Pozyskiwania Funduszy	<p>PZPWD powinien określać przeznaczenie danego terenu, jednak z uwzględnieniem możliwości sytuowania inwestycji celu publicznego w miejscach do tego pierwotnie nie przeznaczonych.</p> <p>Do określania zgodności przedsięwzięcia z przeznaczeniem danego terenu.</p>
Dolnośląskie Biuro Geodezji i Terenów Rolnych	Pracownia Zarządzania Projektami Scalenia i Zagospodarowania Poscaleniowego	Informacje zawarte w PZPWD mogą służyć wskazaniu przyszłych kierunków zrównoważonego rozwoju obszarów wiejskich oraz kierunków zamierzeń inwestycyjnych.
Departament Rozwoju Regionalnego	Dyrektor Departamentu	PZP WD powinien stanowić pewnego rodzaju plan rozwoju terytorialnego województwa wynikający z realizacji Strategii Rozwoju Województwa poprzez programy rozwojowe a więc powinien odzwierciedlać przewidywane skutki planowanych interwencji ze środków publicznych na rozwój odpowiednich makrosfer regionu w perspektywie wieloletniej. Corocznie powinna być przedstawiana o informacja o realizacji tak rozumianego planu w powiązaniu z raportem z realizacji Strategii.
Departament Infrastruktury	Wydział Inwestycji	W naszym przypadku w szczególnych sytuacjach do monitorowania procesu tworzenia planów miejscowych (studiów uwarunkowań) dla terenów będących własnością Województwa.

Do czego w przyszłości mógłby posłużyć PZPWD?



Departament Obszarów Wiejskich i Zasobów Naturalnych	Wydział Obszarów Wiejskich	Powinien ujmować kierunki zagospodarowania województwa w powiązaniu z wytycznymi zewnętrznymi np: Natura 2000, Dyrektywa Azotanowa itp ujęcie takiego podejścia pozwoli Gminom na bardziej racjonalne planowanie przestrzenne w Studium Uwarunkowań i MPZP w celu uniknięcia konfliktów.
Departament Marszałka	Wydział Nadzoru Właścicielskiego	Plan Zagospodarowanie powinien posłużyć tworzeniu spójnych planów rozwoju poszczególnych gmin.
Departament Obszarów Wiejskich i Zasobów Naturalnych	Wydział Środowiska	Do opracowywania planów i programów dotyczących ochrony środowiska dla województwa dolnośląskiego
Departament Marszałka	Wydział Certyfikacji i Kontroli Systemowych	W zakresie realizowanych zadań merytorycznych przez Wydział Certyfikacji i Kontroli Systemowych RPO, jako komórki odpowiedzialnej za kontrolę prawidłowości realizacji zadań powierzonych przez IZ RPO WD do realizacji przez IP, PZPWD mógłby posłużyć w pewnym zakresie weryfikacji spójności Strategii ZIT z PZPWD, a także pośrednio weryfikacji zgodności z wskazanymi dokumentami wybranych do realizacji przez ZIT operacji/projektów współfinansowanych ze środków RPO WD 2014-2020. Powyższe jest uwarunkowane uwzględnieniem w PZPWD treści o których mowa w pytaniu 8.
Dolnośląski Zespół Parków Krajobrazowych	Oddział Wrocław	PZPWD w przyszłości, po uwzględnieniu wyników audytu krajobrazowego, mógłby służyć jako dokument wzmacniający potrzebę ochrony krajobrazu na terenach chronionych, co w znacznym stopniu przekładałoby się na znaczenie opinii DZPK wydawanych dla będących w opracowaniu dokumentów planistycznych.

Jakie treści powinien zawierać PZPWD?



Departament Zdrowia i Promocji Województwa	Wydział zdrowia	To jest do dyskusji np. jak do przy planowaniu wziąć pod uwagę mapy potrzeb zdrowotnych?
Departament Infrastruktury	Wydział Transportowy	W miarę rzetelne pokazanie potrzeb transportowych i komunikacyjnych regionu
Departament Spraw Społecznych	Współpracy z Organizacjami Pozarządowymi	Uwzględniać potrzeby interesu publicznego, w szczególności odrębności społeczności lokalnych.
Departament Funduszy Europejskich	Wydział Zarządzania RPO/ Dział Zarządzania RPO	PZPWD powinien kompleksowo obejmować diagnozę problemów i możliwych rozwiązań w dziedzinie transportu, gospodarki, ochrony przyrody, zasobów itp. PZPWD powinien też odnosić się do roli, jaką odgrywa samorząd województwa w systemie dystrybucji wsparcia z funduszy strukturalnych, także na poziomie koordynacji dokumentów potrzebnych dla wdrażania funduszy (dokument ex-ante dla transportu, plan gospodarki odpadami, zagadnienia niskiej emisji transportowej oraz związanej z wytwarzaniem ciepła na potrzeby ogrzewania.
Departament Prawny i Kadr	Kadr, Szkolenia i Spraw Socjalnych	Konkretne, przejrzyste, czytelne i proste w odbiorze przez zainteresowanych.
Departament Infrastruktury	Wydział Inwestycji	Jak dotychczas z uwzględnieniem rozwoju potrzeb społeczeństwa, środowiska naturalnego, gospodarki itp.

Jakie treści powinien zawierać PZPWD?



Dolnośląska Służba Dróg i Kolei	Zespół Urbanistyki Transportowej	<ul style="list-style-type: none">• powinien być zgodny z aktualnym planem rozwoju sieci drogowej,• uwzględniać planowane zmiany przez DSDiK we Wrocławiu na sieci dróg wojewódzkich,• planowane nowe przebiegi dróg publicznych określać jako rezerwy terenowe pod drogi publiczne, bez wskazywania ich kategorii,• wariantowanie przebiegu planowanych dróg publicznych zgodnie z przepisami szczególnymi (wielowariantowe przebiegi skutkują koniecznością rezerwowania w dokumentach planistycznych zbyt wielu korytarzy drogowych jednocześnie),• w przypadku braku jednoznacznie określonego przebiegu obwodnicy, obejścia, lub nowego odcinka drogi – wpisać do tekstu planu jako postulowane odcinki, drogi i obwodnice, bez wskazywania ich przebiegu na rysunku planu,• wyraźne oznaczenie odcinków dróg wojewódzkich właściwym numerem drogi,• oznaczenie dróg wojewódzkich na rysunku planu kolorem zielonym.
Dolnośląski Zarząd Melioracji i Urządzeń	Dział Planowania, Sprawozdawczości i Pozyskiwania Funduszy	Informację nt. struktury własności gruntów, lokalizację infrastruktury technicznej i uzbrojenia terenu, warunki realizacji przedsięwzięć na danym terenie, informację o istniejących zabytkach znajdujących się z wojewódzkiej ewidencji zabytków.
Dolnośląskie Biuro Geodezji i Terenów Rolnych	Pracownia Zarządzania Projektami Scalenia i Zagospodarowania Poscaleniowego	Informacje zawarte w PZPWD stanowią wystarczającą bazę danych, w zakresie rozwoju województwa dolnośląskiego, niezbędnych do opracowania planów i analiz obecnie realizowanych przez DBGiTR we Wrocławiu.
Departament Rozwoju Regionalnego	Dyrektor Departamentu	PZPWD powinien przedstawiać w części diagnostycznej informacje o jakości poszczególnych elementów zagospodarowania przestrzennego (m.in. o dostępie do usług publicznych) w odniesieniu do obowiązujących i/lub przeciętnych standardów w UE oraz w Polsce. Kolejnym elementem powinna być wizja rozwoju przestrzennego regionu. I wreszcie odnosząc się do prognozowanych możliwości finansowania projekcja rozwoju przestrzennego w perspektywie wieloletniej np. 2020, 2035.

Jakie treści powinien zawierać PZPWD?

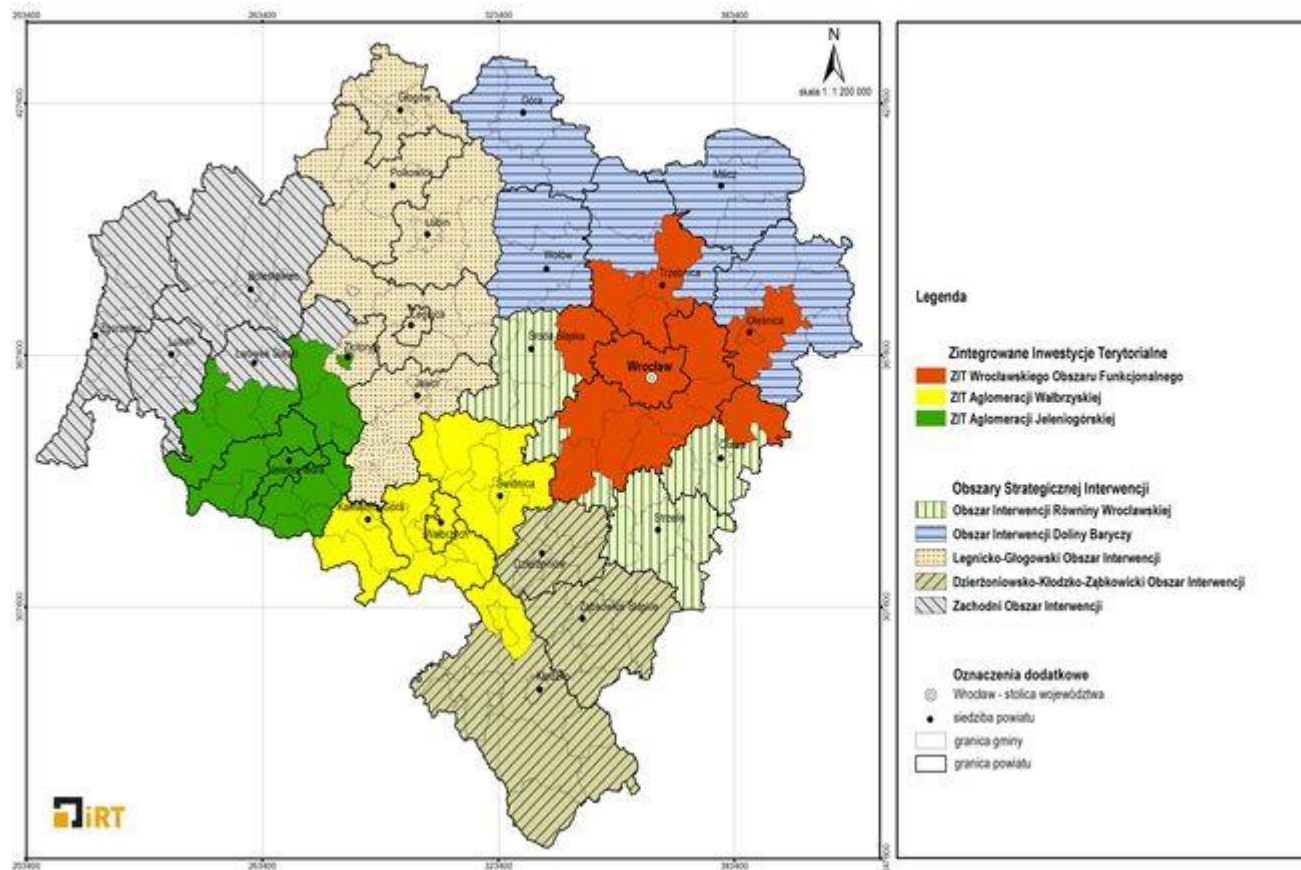


Departament Obszarów Wiejskich i Zasobów Naturalnych	Wydział Obszarów Wiejskich	Powinien ujmować kierunki zagospodarowania województwa w powiązaniu z wytycznymi zewnętrznymi np: Natura 2000, Dyrektywa Azotanowa itp ujęcie takiego podejścia pozwoli Gminom na bardziej racjonalne planowanie przestrzenne w Studium Uwarunkowań i MPZP w celu uniknięcia konfliktów.
Departament Marszałka	Wydział Nadzoru Właścicielskiego	plan zagospodarowania przestrzennego powinien zawierać strategię rozwoju Województwa uwzględniającą położenie miejsc aktywności (np. stref ekonomicznych) gospodarczej, korytarze komunikacyjne, uwarunkowania terenu itp.Plan taki powinien też zakładać miejsca użyteczności publicznej tj. przedszkola, handel itp. Ponadto zawarte powinny być w nim też plany dotyczące rozwoju rolnictwa, zalesiania itp.
Departament Obszarów Wiejskich i Zasobów Naturalnych	Wydział Środowiska	Uwarunkowania ewentualnej lokalizacji instalacji związanych z ochroną środowiska
Departament Marszałka	Wydział Certyfikacji i Kontroli Systemowych	Oprócz obligatoryjnego określenia obszaru funkcjonalnego o znaczeniu regionalnym, który w związku z zadaniami realizowanymi przez Wydział Certyfikacji i Kontroli Systemowych RPO, proponujemy by odpowiadał terytorialnie ZIT Wrocławskiego Obszaru Funkcjonalnego, proponujemy również ująć w zapisach PZPWD, jako obszary funkcjonalne o znaczeniu regionalnym, obszary odpowiadające: ZIT Aglomeracji Wałbrzyskiej oraz ZIT Aglomeracji Jeleniogórskiej.
Dolnośląski Zespół Parków Krajobrazowych	Oddział Wrocław	PZPWD powinien zostać uzupełniony o informacje o obowiązujących planach ochrony parków krajobrazowych. Powinien także uwzględniać wytyczne do planu zagospodarowania województwa zawarte w poszczególnych planach ochrony oraz uzupełniony powinien zostać, zgodnie z naszym stanowiskiem na piśmie, o zagrożenia oraz zadania do wykonania w sferze przyrodniczo-krajobrazowej.

- Czy plan województwa powinien być na równi ze strategią podstawą prowadzenia polityki rozwoju?



- Jakie zagadnienia w polityce rozwoju mają wymiar przestrzenny i powinny się znaleźć w nowym planie?





Czy plan powinien integrować?

MACIEJ ZATHEY

maciej.zathey@irt.wroc.pl

ANNA DUDZIUK-DUDZIK

anna.dudziuk@irt.wroc.pl



INSTYTUT ROZWOJU TERYTORIALNEGO

Zawartość planu – wymogi ustawowe

Osadnictwo Transport Infrastruktura techniczna

- podstawowe elementy sieci osadniczej województwa i ich powiązań komunikacyjnych oraz infrastrukturalnych, w tym kierunki powiązań transgranicznych

Obszary chronione

- system obszarów chronionych, w tym obszary ochrony środowiska, przyrody i krajobrazu kulturowego, ochrony uzdrowisk oraz dziedzictwa kulturowego i zabytków oraz dóbr kultury współczesnej

Inwestycje celu publicznego

- rozmieszczenie inwestycji celu publicznego o znaczeniu ponadlokalnym

Obszary funkcjonalne

- granice i zasady zagospodarowania obszarów funkcjonalnych o znaczeniu ponadregionalnym oraz, w zależności od potrzeb, granice i zasady zagospodarowania obszarów funkcjonalnych o znaczeniu regionalnym

Obszary szczególne

- obszary szczególnego zagrożenia powodzią
- granice terenów zamkniętych i ich stref ochronnych
- obszary występowania udokumentowanych złóż kopalin i udokumentowanych kompleksów podziemnego składowania dwutlenku węgla



MARSZAŁEK WOJEWÓDZTWA DOLNOŚLĄSKIEGO
Cezary Przybylski

61

PR.4100-1/...../15

Wrocław, D.A. SIE.....2015

Wojewoda Dolnośląski

ZAWIADOMIENIE
o przystąpieniu do opracowania planu zagospodarowania przestrzennego
województwa dolnośląskiego

Na podstawie art. 41 ust 1 pkt 2 w związku z art. 41 ust. 1 pkt 6 ustawy z dnia 27 marca 2003r. o planowaniu i zagospodarowaniu przestrzennym (t.j. Dz. U. z 2015 r., poz. 199) zawiadamiam o podjęciu przez Sejmik Województwa Dolnośląskiego:

Uchwały Nr IX/118/15 z dnia 30 kwietnia 2015r.
w sprawie przystąpienia do opracowania planu zagospodarowania przestrzennego
województwa dolnośląskiego

Jednocześnie informuję, iż integralną częścią ww. planu będzie plan zagospodarowania przestrzennego miejskiego obszaru funkcjonalnego ośrodka wojewódzkiego Wrocławia. Wnioski do sporządzanego dokumentu należy składać do:

Instytutu Rozwoju Terytorialnego we Wrocławiu
ul. Świdnicka 12/16
50 - 068 Wrocław

lub na adres e-mail:

plan@irt.wroc.pl

w terminie do 30 listopada 2015r.

Organem właściwym do rozpatrzenia wniosków jest Marszałek Województwa Dolnośląskiego.

Z poważaniem

Marszałek
Województwa Dolnośląskiego
Cezary Przybylski

Załącznik:

1. Uchwała Nr IX/118/15 Sejmiku Województwa Dolnośląskiego z dnia 30 kwietnia 2015r. w sprawie przystąpienia do opracowania planu zagospodarowania przestrzennego województwa dolnośląskiego



Podstawowe problemy gospodarowania przestrzenią:

Jak godzić:

- interes ogólnonarodowy z interesem regionalnej/lokalnej wspólnoty samorządowej
- interes działalności gospodarczej (realizowanej w oparciu o kryteria efektywności ekonomicznej - zysku) i społecznej (zaspokojenia potrzeb)
- zaspokajanie potrzeb zbiorowych z ochroną prywatnej własności i swobodami obywatelskimi
- prawo własności gruntu z prawem do zaspokajania potrzeb w przestrzeni publicznej

Istotą: GODZENIE INTERESÓW



**Ustalenia stanowiące wyraz koncepcji zagospodarowania
przestrzennego województwa są
wiążące wewnętrznie
dla samorządu województwa
oraz
podmiotów uzgadniających plan w następstwie tego uzgodnienia.**

Czy plan powinien integrować?



Strategia rozwoju województwa

CO?



Plan zagospodarowania przestrzennego województwa

GDZIE?



Dokumenty programowe i operacyjne

KIEDY i ZA CO?



Dziękujemy za udział w spotkaniu!



INSTYTUT ROZWOJU TERYTORIALNEGO