



Plan zagospodarowania przestrzennego województwa dolnośląskiego



INSTYTUT ROZWOJU TERYTORIALNEGO

Plan zagospodarowania przestrzennego województwa dolnośląskiego

Plan województwa

- Dokument z zakresu planowania i zagospodarowania przestrzennego sporządzany przez marszałka województwa, uchwalany przez sejmik województwa

Obowiązujący plan

- Uchwalony przez Sejmik Województwa Dolnośląskiego w dniu 27 marca 2014r.

Nowy plan

- Opracowywany na podstawie uchwały Sejmiku Województwa Dolnośląskiego z dnia 30 kwietnia 2015r.

27.03.2014

- Plan zagospodarowania przestrzennego województwa dolnośląskiego, perspektywa 2020

25.09.2014

- Ustawa o zmianie ustawy o zasadach prowadzenia polityki rozwoju – obowiązek określenia granic i zasad zagospodarowania obszarów funkcjonalnych

15.04.2015

- Udostępnienie map ryzyka i map zagrożenia powodziowego – obowiązek wyznaczenia obszarów szczególnego zagrożenia powodzią w planie

10.06.2015

- Ustawa o zmianie niektórych ustaw w związku ze wzmocnieniem narzędzi ochrony krajobrazu – obowiązek sporządzenia audytu krajobrazowego

2014-2020

- Nowy okres programowania, programy zawierające inwestycje celu publicznego – obowiązek uwzględnienia w planie

Harmonogram prac nad planem



2015

- przygotowanie procedury formalno-prawnej
- przeprowadzenie I etapu konsultacji i zbieranie wniosków

2016

- opracowanie projektu planu
- sporządzenie prognozy oddziaływania na środowisko
- przeprowadzenie konsultacji

2017

- opiniowanie i uzgadnianie projektu planu
- przeprowadzenie konsultacji
- wyłożenie do publicznego wglądu, zebranie uwag

2017

- uchwalenie planu przez Sejmik Województwa Dolnośląskiego
- skierowanie do publikacji w Dzienniku Urzędowym Województwa Dolnośląskiego



Termin

- 30 listopada 2015

Forma

- pisemnie lub ustnie do protokołu, na adres: Instytut Rozwoju Terytorialnego, ul. Świdnicka 12/16, 50-068 Wrocław
- pocztą elektroniczną na adres: **plan@irt.wroc.pl**

Zawartość

- imię, nazwisko lub nazwa i adres wnioskodawcy, przedmiot wniosku



Strategia rozwoju województwa

- ustalenia

Koncepcja przestrzennego zagospodarowania kraju

- ustalenia

Audyty krajobrazowy

- Rekomendacje i wnioski

Dokumenty zawierające inwestycje celu publicznego o znaczeniu ponadlokalnym

- zadania rządowe, służące realizacji inwestycji celu publicznego o znaczeniu krajowym
- zadania samorządu województwa, służące realizacji inwestycji celu publicznego o znaczeniu ponadlokalnym

Nowy zakres planu



Zawartość planu – wymogi ustawowe



Osadnictwo Transport Infrastruktura techniczna

- podstawowe elementy sieci osadniczej województwa i ich powiązań komunikacyjnych oraz infrastrukturalnych, w tym kierunki powiązań transgranicznych

Obszary chronione

- system obszarów chronionych, w tym obszary ochrony środowiska, przyrody i krajobrazu kulturowego, ochrony uzdrowisk oraz dziedzictwa kulturowego i zabytków oraz dóbr kultury współczesnej

Inwestycje celu publicznego

- rozmieszczenie inwestycji celu publicznego o znaczeniu ponadlokalnym

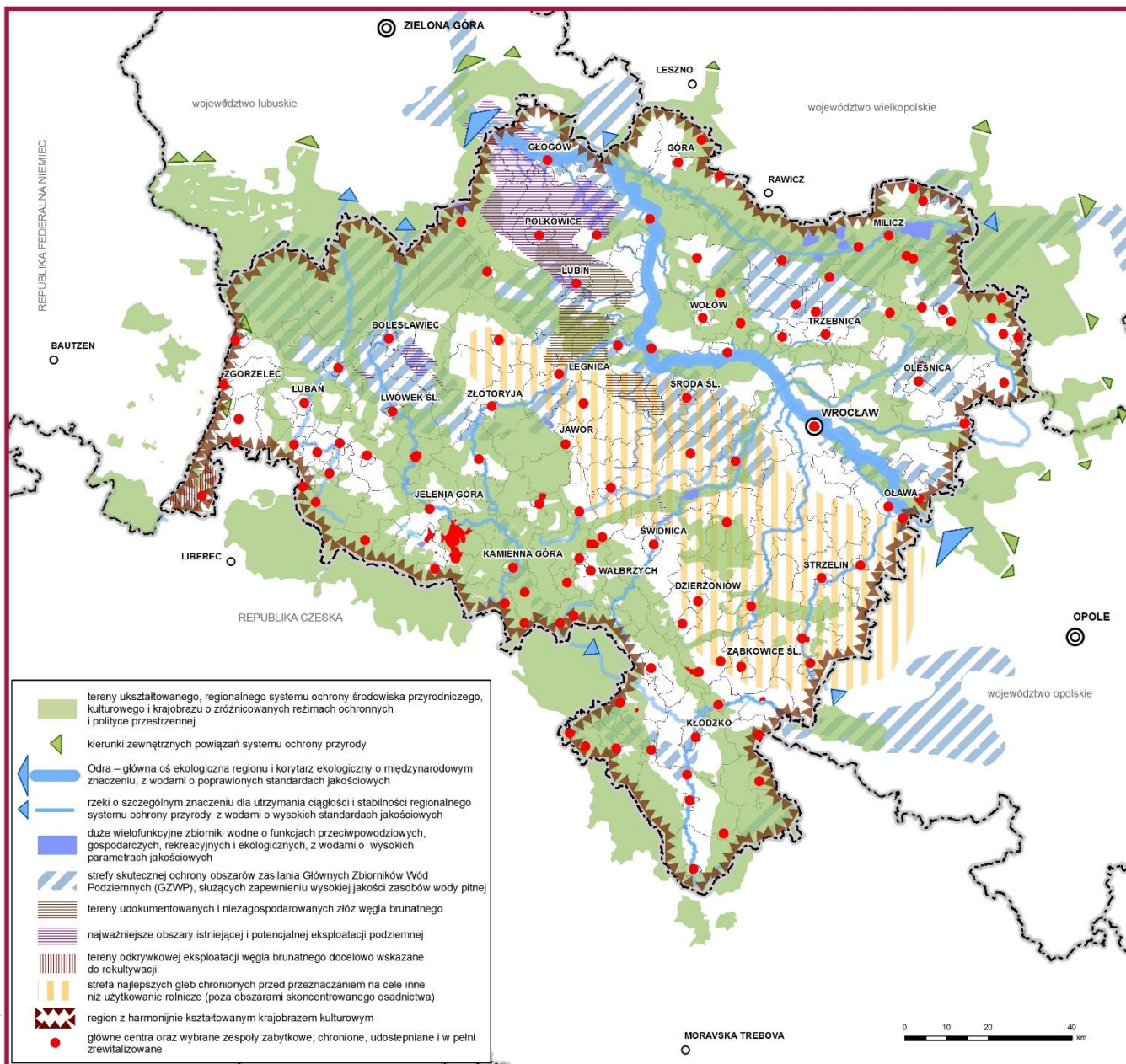
Obszary funkcjonalne

- granice i zasady zagospodarowania obszarów funkcjonalnych o znaczeniu ponadregionalnym oraz, w zależności od potrzeb, granice i zasady zagospodarowania obszarów funkcjonalnych o znaczeniu regionalnym

Obszary szczególne

- obszary szczególnego zagrożenia powodzią
- granice terenów zamkniętych i ich stref ochronnych
- obszary występowania udokumentowanych złóż kopalin i udokumentowanych kompleksów podziemnego składowania dwutlenku węgla

Obowiązujący plan



KIERUNKI I ZASADY OCHRONY ORAZ WYKORZYSTANIA ZASOBÓW PRZYRODNICZO-KRAJOBRAZOWYCH ORAZ POPRAWY STANU ŚRODOWISKA

- zachowanie i odtwarzanie zasobów przyrodniczo-krajobrazowych
- rozszerzenie i umocnienie regionalnego systemu obszarów chronionych i jego zintegrowanie z systemami krajowymi i europejskimi
- ochrona powierzchni ziemi
- zachowanie i racjonalne wykorzystanie zasobów glebowych
- racjonalna gospodarka zasobami kopalin
- zachowanie zasobów i zapewnienie wysokiej jakości wód
- poprawa stanu powietrza atmosferycznego
- ochrona i powiększenie zasobów leśnych
- ochrona przed hałasem

OCHRONA PRZYRODY I KRAJOBRAZU (1)

- Zachowanie i odtwarzanie zasobów przyrodniczo-krajobrazowych
 - Przeprowadzenie waloryzacji krajobrazu lokalnego i opracowanie studiów dla jego ochrony
 - Zachowanie i odtwarzanie technicznej i biologicznej zabudowy cieków i zbiorników wodnych
 - Ochrona, uzupełnianie i rozbudowa terenów zielonych w miastach i ich otoczeniu, a także na terenach wiejskich
 - Ochrona georóżnorodności poprzez tworzenie stanowisk i parków geologicznych
- Zachowanie i ochrona przestrzeni o zasobach i walorach uzdrowiskowych
 - Ochrona uzdrowisk statutowych w granicach stref A, B,C zgodnie z obowiązującymi statutami
 - Ochrona obszarów o walorach uzdrowiskowych przez zapewnienie odpowiednich warunków prawnych, przestrzennych i ekologicznych dla zachowania i rozwoju funkcji uzdrowiskowej

OCHRONA PRZYRODY I KRAJOBRAZU (2)

- Rozszerzenie i umocnienie regionalnego systemu obszarów chronionych i jego zintegrowanie z systemami krajowymi i europejskimi
 - Uzupełnienie sieci i ochrona siedlisk i stanowisk w obrębie Europejskiej Sieci Ekologicznej NATURA 2000
 - Powiększenie obszarów Parków Narodowych (w trybie wymagającym uzgodnień z zainteresowanymi gminami): Karkonoskiego (dotyczy wyłącznie KPN na terenie województwa dolnośląskiego), Gór Stołowych
 - Utworzenie rezerwatów Lasek Kondratowski oraz Muchowskie Wzgórza/Mszana i Obłoga, Swarna Góra, Łąki Muchowskie, Rataj oraz innych rezerwatów
 - Powiększenie rezerwatów Torfowisko Borówki, Wąwóz Myśliborski
 - Utworzenie parku krajobrazowego w dolinie Odry i Oławy
 - Opracowanie planów ochrony lub planów zadań ochronnych dla obszarów chronionych oraz obszarów NATURA 2000
 - Ukształtowanie sieci korytarzy ekologicznych
 - Ochrona i wzmocnienie roli dolin rzecznych jako ważnych korytarzy ekologicznych
 - Utworzenie obszarów chronionego krajobrazu głównie dla ochrony wybranych korytarzy ekologicznych

OCHRONA PRZYRODY I KRAJOBRAZU (3)

- Rozszerzenie i umocnienie regionalnego systemu obszarów chronionych i jego zintegrowanie z systemami krajowymi i europejskimi
 - Wdrażanie koncepcji zintegrowanego systemu terenów zielonych wokół Wrocławia
 - Koordynacja działań dla zintegrowania systemu terenów chronionych w województwie z systemami ochronnymi w województwach i regionach sąsiednich (w tym na terenach pogranicza polsko-niemieckiego i polsko-czeskiego)
- Ochrona powierzchni ziemi
 - Rekultywacja terenów powojсковych na obszarach leśnych zarządzanych przez PGL LP
 - Rekultywacja terenów zdegradowanych i zdewastowanych w wyniku działalności przemysłowej w tym górniczej
 - Rekultywacja zamkniętych oraz opuszczonych składowisk odpadów powydobywczych

OCHRONA PODSTAWOWYCH KOMPONENTÓW ŚRODOWISKA (1)

- **Zachowanie i racjonalne wykorzystanie zasobów glebowych**
 - Ochrona gleb najwyższej jakości przed ich przeznaczaniem na cele nierolnicze
 - Ujednolicenie systemu monitoringu gleb
 - Wdrażanie działań rolno-środowiskowych
 - Utrzymywanie prawidłowych stosunków wodno-powietrznych w glebach
- **Zachowanie zasobów i zapewnienie wysokiej jakości wód**
 - Uzyskanie optymalnego stanu wód powierzchniowych wykorzystywanych dla zaopatrzenia ludności w wodę do spożycia, w tym w części przeznaczonych dla celów rekreacyjnych
 - Wprowadzenie ochrony obszarów zasilania Głównych Zbiorników Wód Podziemnych (GZWP) zgodnie z planem gospodarowania wodami w obszarze Odry
 - Wdrażanie zrównoważonego i zintegrowanego zarządzania zasobami wód w układzie zlewniowym
 - Identyfikacja i neutralizacja potencjalnego zanieczyszczenia wodami pokopalnianymi
 - Zwiększenie skuteczności działań z zakresu ochrony cieków przed zagrożeniami chemiczno – ekologicznymi, poprzez zapewnienie profili alarmowych tj. miejsc przewidzianych do realizacji zadań związanych z ustawianiem zapór tamujących i sorpcyjnych, z przygotowanymi stałymi mocowaniami dla tych zapór, z dogodnym dojazdem i możliwością rozwinięcia separatorów w celu realizacji usuwania i minimalizacji wycieków awaryjnych na ciekach wodnych

OCHRONA PODSTAWOWYCH KOMPONENTÓW ŚRODOWISKA (2)

- Racjonalna gospodarka zasobami kopalin
 - Opracowanie wykazu złóż o strategicznym znaczeniu dla kraju podlegających ochronie przed zabudową
 - Uwzględnianie lokalizacji udokumentowanych i niezagospodarowanych złóż kopalin, w tym: węgla brunatnego, gazu ziemnego, rud miedzi i pierwiastków metalicznych współtowarzyszących, surowców kaolinowych, surowców ilastych biało-wypalających się, kamionkowych i ogniotrwałych, piasków szklarskich, złóż kamieni łamanych i blocznych, surowców skaleniowych
 - Eksploatacja surowców zgodnie z warunkami ustalonymi w koncesjach na ich wydobywanie
 - Ochrona i racjonalne wykorzystanie potencjału rozpoznanych i eksploatowanych zasobów wód mineralnych, radonowych i termalnych, szczególnie będących podstawą gospodarki uzdrowiskowej
 - Waloryzacja niezagospodarowanych złóż surowców z uwzględnieniem aspektów społecznych
 - Identyfikacja potencjalnych obszarów występowania złóż kopalin w wyniku prowadzenia prac geologicznych

OCHRONA PODSTAWOWYCH KOMPONENTÓW ŚRODOWISKA (3)

- **Poprawa stanu powietrza atmosferycznego**
 - Eliminowanie emisji zanieczyszczeń przemysłowych w obrębie aglomeracji miejskich
 - Opracowanie programów naprawczych ochrony powietrza dla stref przekroczeń dopuszczalnych i docelowych substancji w powietrzu
 - Ograniczanie zanieczyszczeń ze źródeł związanych z transportem
 - Likwidacja niskiej emisji
 - Wspieranie wykorzystania odnawialnych niekonwencjonalnych źródeł energii zgodnie z istniejącymi uwarunkowaniami
- **Ochrona przed hałasem**
 - Obniżenie lub eliminacja uciążliwego hałasu
 - Wyznaczanie „obszarów ciszy” na terenach aglomeracji miejskich i innych miast

OCHRONA PODSTAWOWYCH KOMPONENTÓW ŚRODOWISKA (4)

- Ochrona i powiększenie zasobów leśnych
 - Realizacja programu małej retencji w lasach, w tym na obszarach objętych siecią Natura 2000
 - Przeciwdziałanie odpływowi wód i poprawa retencji na terenach leśnych w obszarach górskich
 - Przebudowa gatunkowa obszarów leśnych
 - Zalesianie gruntów niskiej jakości lub zdegradowanych poprzez: uzupełnianie zalesień w korytarzach ekologicznych, uzupełnianie systemu terenów zielonych w miastach i w wokół nich, zalesienia obszarów narażonych na erozję

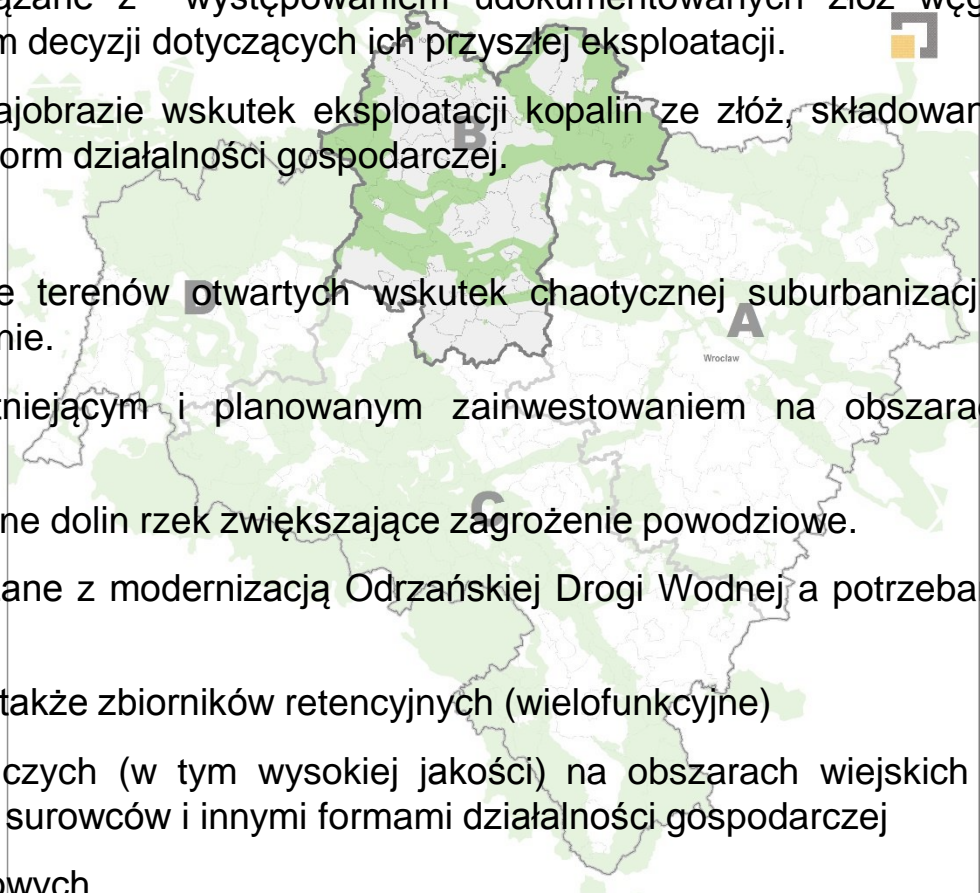
- Główne problemy sformułowane w trakcie 4 warsztatów subregionalnych – OBSZAR ZACHODNI (Bolesławiec)
 - **wzrastająca presja na zagospodarowanie i wykorzystywanie obszarów o najwyższych walorach przyrodniczych (działalność gospodarcza, mieszkalnictwo, turystyka itp.)**
 - **niedostateczna ochrona i degradacja krajobrazu (działalność gospodarcza, lokalizacja szpecących obiektów i reklam itp.)**
 - konflikty przestrzenne i niekorzystne zmiany w środowisku związane z wydobywaniem i transportem surowców
 - konieczność współpracy transgranicznej w zakresie ochrony przeciwpowodziowej w związku z międzynarodowym dorzeczem Odry



- Główne problemy sformułowane w trakcie 4 warsztatów subregionalnych – OBSZAR SUDECKI (Jelenia Góra, Wałbrzych)
 - **wzrastająca presja na zagospodarowanie i wykorzystywanie obszarów o najwyższych walorach przyrodniczych (działalność gospodarcza, mieszkalnictwo, turystyka itp.)**
 - **niedostateczna ochrona i degradacja krajobrazu (działalność gospodarcza, lokalizacja szpecących obiektów i reklam itp.)**
 - chaotyczna suburbanizacja powodująca przekształcanie terenów otwartych
 - brak spójności pomiędzy obszarami o wysokich walorach przyrodniczo – krajobrazowych (brak korytarzy ekologicznych).
 - przekroczenia dopuszczalnych poziomów zanieczyszczenia powietrza (w tym tzw. emisja niska) – także na obszarach uzdrowiskowych i wykorzystywanych dla turystyki
 - występowanie powodzi błyskawicznych i presja na tereny zagrożone powodzią
 - brak współpracy transgranicznej w zakresie ochrony przeciwpowodziowej w związku z międzynarodowym dorzeczem Odry



- Główne problemy sformułowane w trakcie 4 warsztatów subregionalnych – OBSZAR LEGNICKO-GŁOGOWSKI (Legnica)
 - potencjalne konflikty przestrzenne związane z występowaniem udokumentowanych złóż węgla brunatnego w okolicach Legnicy i brakiem decyzji dotyczących ich przyszłej eksploatacji.
 - niekorzystne zmiany w środowisku i krajobrazie wskutek eksploatacji kopalni ze złóż, składowania odpadów wydobywczych oraz innych form działalności gospodarczej.
 - rozbudowa Zbiornika Żelazny Most
 - degradacja krajobrazu i przekształcanie terenów otwartych wskutek chaotycznej suburbanizacji i rosnącej presji na ich zagospodarowywanie.
 - konflikty przestrzenne związane z istniejącym i planowanym zainwestowaniem na obszarach zagrożonych powodzią.
 - kubaturowe zagospodarowanie turystyczne dolin rzek zwiększające zagrożenie powodziowe.
 - potencjalne konflikty przestrzenne związane z modernizacją Odrzańskiej Drogi Wodnej a potrzebami środowiskowymi.
 - zagospodarowanie Odry i innych rzek, a także zbiorników retencyjnych (wielofunkcyjne)
 - zmniejszanie powierzchni terenów rolniczych (w tym wysokiej jakości) na obszarach wiejskich w związku z nową zabudową, eksploatacją surowców i innymi formami działalności gospodarczej
 - konieczność ochrony walorów krajobrazowych
 - kolizja rozwoju funkcji turystycznych z ochroną obszarów cennych przyrodniczo.



- Ustawa o planowaniu i zagospodarowaniu przestrzennym – art. 39, ust. 3:

W projekcie pzpw uwzględnia się:

- ustalenia strategii rozwoju województwa,
- rekomendacje i wnioski zawarte w audycie krajobrazowym,

A także określa się m.in.

- „system obszarów chronionych, w tym obszary ochrony środowiska, przyrody i krajobrazu kulturowego, ochrony uzdrowisk oraz dziedzictwa kulturowego i zabytków oraz dóbr kultury współczesnej,
- obszary występowania udokumentowanych złóż kopalin i udokumentowanych kompleksów podziemnego składowania dwutlenku węgla



- Bazy danych Państwowego Instytutu Geologicznego (WFS)
 - Złoża kopalin, obszary i tereny górnicze,
 - Główne Zbiorniki Wód Podziemnych, Jednolite Części Wód Podziemnych,
 - Materiały wykonane na potrzeby opracowania ekofizjograficznego przez BUL
- Bazy danych jednostek Urzędu Marszałkowskiego
 - Rejestr koncesji na wydobywanie kopalin ze złóż wydanych przez Marszałka Województwa
 - Baza danych decyzji wydanych przez Geologa Województwa na eksploatację złóż surowców skalnych?
 - BDOT
 - Mapa glebowo – rolnicza
- Bazy danych GDOŚ i RDOŚ
 - Centralny Rejestr Form Ochrony Przyrody (WFS)
- Dane WIOŚ
 - Raporty o stanie środowiska
- Lasy Państwowe i Biuro Urządzania Lasu i Geodezji Leśnej
 - Materiały przygotowane do opracowania ekofizjograficznego przez BULiGL

Najważniejsze zmiany:

- wprowadzenie definicji: krajobrazu (także krajobrazu priorytetowego), walorów krajobrazowych, osi widokowej, punktu widokowego, przedpoła ekspozycji;
- wprowadzenie narzędzi ochrony krajobrazu na szczeblu wojewódzkim i lokalnym – **audyt krajobrazowy**;
- wprowadzenie zasad dotyczących umieszczania reklam (urządzeń reklamowych, nośników reklam itp.) i opłat za ich umieszczanie – w tym kar za ich sytuowanie niezgodnie z przepisami;
- wprowadzenie zasad dotyczących lokalnych form architektonicznych zabudowy w obrębie krajobrazów priorytetowych;
- wprowadzenie możliwości ustalenia zasad sytuowania obiektów małej architektury, tablic i urządzeń reklamowych, ogrodzeń itp. jako prawa miejscowego;
- **wprowadzenie zasad dotyczących tworzenia i odwoływania form ochrony przyrody z uwzględnieniem audytu krajobrazowego oraz zakazów zabudowy w strefach ochrony krajobrazu (PK, OChK).**

Nowe zadania samorządu województwa

– audyt krajobrazowy

- Obowiązek sporządzenia audytu krajobrazowego przez organ Samorządu Województwa (nie rzadziej niż raz na 20 lat).
- Rekomendacje i wnioski zawarte w audycie krajobrazowym uwzględnia się w planie zagospodarowania przestrzennego województwa.
- Audyty krajobrazowe uchwała sejmik województwa w terminie 3 lat od dnia wejścia w życie „ustawy krajobrazowej”.

Zakres i metodologię audytów krajobrazowych określi Rada Ministrów w drodze rozporządzenia.
Projekt ww. metodologii znajduje się w trakcie opiniowania:
<http://ochronaprzyrody.gdos.gov.pl>

AUDYT KRAJOBRAZOWY

identyfikuje krajobrazy występujące na całym obszarze województwa,
określa ich cechy charakterystyczne,
dokonyuje oceny ich wartości (w tym wskazuje lokalizację krajobrazów priorytetowych)

Dziękujemy za uwagę 😊

