



# Polityka Krajobrazowa na Dolnym Śląsku - nowe zadania dla samorządów województw wynikające z „*Ustawy krajobrazowej*”

Dariusz Zięba  
Instytut Rozwoju Terytorialnego

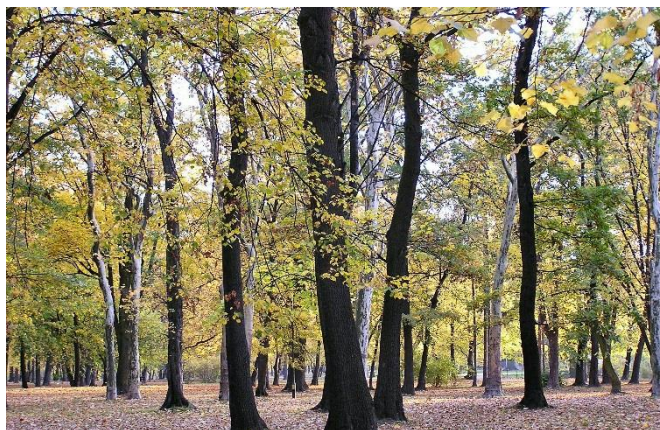


INSTYTUT ROZWOJU  
TERYTORYALNEGO

## Najważniejsze zadania wynikające z Europejskiej Konwencji Krajobrazowej:



- 1) prawne uznanie krajobrazów jako istotnego komponentu otoczenia ludzi (...)
- 2) ustanowienie i wdrożenie polityki w zakresie krajobrazu (...)
- 3) ustanowienie procedur udziału społeczeństwa, organów lokalnych i regionalnych (...)
- 4) zintegrowanie krajobrazu z własną polityką w zakresie planowania regionalnego i urbanistycznego oraz innymi politykami, które oddziałują na krajobraz (...)



## POLITYKA EUROPEJSKA



### Europejska Konwencja Krajobrazowa

Ratyfikowana przez Polskę w 2004 r.

**Cele EKK:** promowanie ochrony, gospodarki i planowania krajobrazu, a także organizowanie współpracy europejskiej w zakresie zagadnień dotyczących krajobrazu.

### Zobowiązania:

każda ze Stron zobowiązuje się do podjęcia działań na rzecz wprowadzenia instrumentów mających na celu ochronę, gospodarkę i/lub planowanie krajobrazu.

## POLITYKA KRAJOWA



### Koncepcja Przestrzennego Zagospodarowania Kraju 2030

#### Cel 4 polityki przestrzennego zagospodarowania kraju:

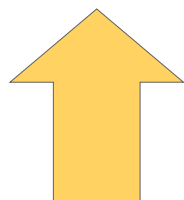
kształtowanie struktur przestrzennych wspierających osiągnięcie i utrzymanie wysokiej jakości środowiska przyrodniczego i walorów krajobrazowych Polski

#### Wybrane obszary do podjęcia działań:

- wprowadzenie gospodarowania krajobrazem zgodnie z zapisami EKK;
- integracja działań w zakresie funkcjonowania spójnej sieci ekologicznej kraju jako podstawa ochrony najcenniejszych zasobów przyrodniczych i krajobrazowych.



## POLITYKA REGIONALNA



## DOKUMENTY WSPOMAGAJĄCE



### 1. Strategia Rozwoju Województwa 2020

Opracowanie polityki krajobrazowej Dolnego Śląska, m.in. dla ochrony przestrzeni otwartych i zespołów urbanistycznych i architektonicznych

### 2. Plan Zagospodarowania Przestrzennego Województwa Dolnośląskiego

Wprowadzenie do ustaleń Planu strefy zintegrowanej ochrony walorów przyrodniczych, kulturowych i krajobrazowych; Przeprowadzenie waloryzacji krajobrazu lokalnego i opracowanie studiów dla jego ochrony.

### 3. Polityka Krajobrazowa Dolnego Śląska – etap 1: Założenia (2014 r.)

### 1. Studium przestrzennych uwarunkowań rozwoju energetyki wiatrowej w Województwie Dolnośląskim (WBU, 2011 r.)

### 2. Opracowanie ekofizjograficzne dla Województwa Dolnośląskiego (WBU, 2005 r.)

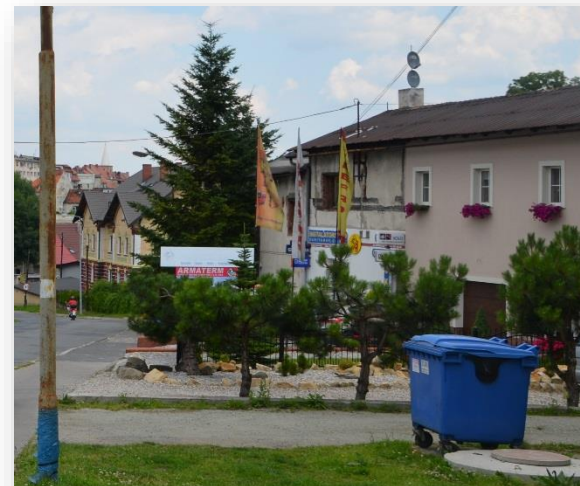
### 3. Inne opracowania: dorobek naukowo-badawczy instytucji współpracujących z IRT



## Przyczyny rozpoczęcia prac nad regionalną polityką krajobrazową:

- zobowiązania wynikające z ratyfikacji Europejskiej Konwencji Krajobrazowej oraz z zapisów strategicznych dokumentach regionalnych;
- intensywny i praktycznie niekontrolowany proces przekształcania krajobrazów w obszarach miejskich i wiejskich;
- unikalne w skali kraju walory krajobrazowo - przyrodniczo - kulturowe województwa wymagające ochrony oraz właściwego gospodarowania i zarządzania;
- brak skutecznych uregulowań na szczeblu krajowym dotyczących zasad ochrony krajobrazu.

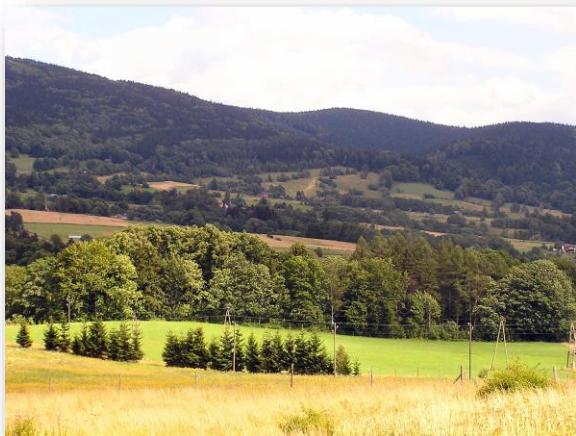
Polityka Krajobrazowa powinna określić cele, priorytety i skuteczne narzędzia wdrażania zadań i działań.



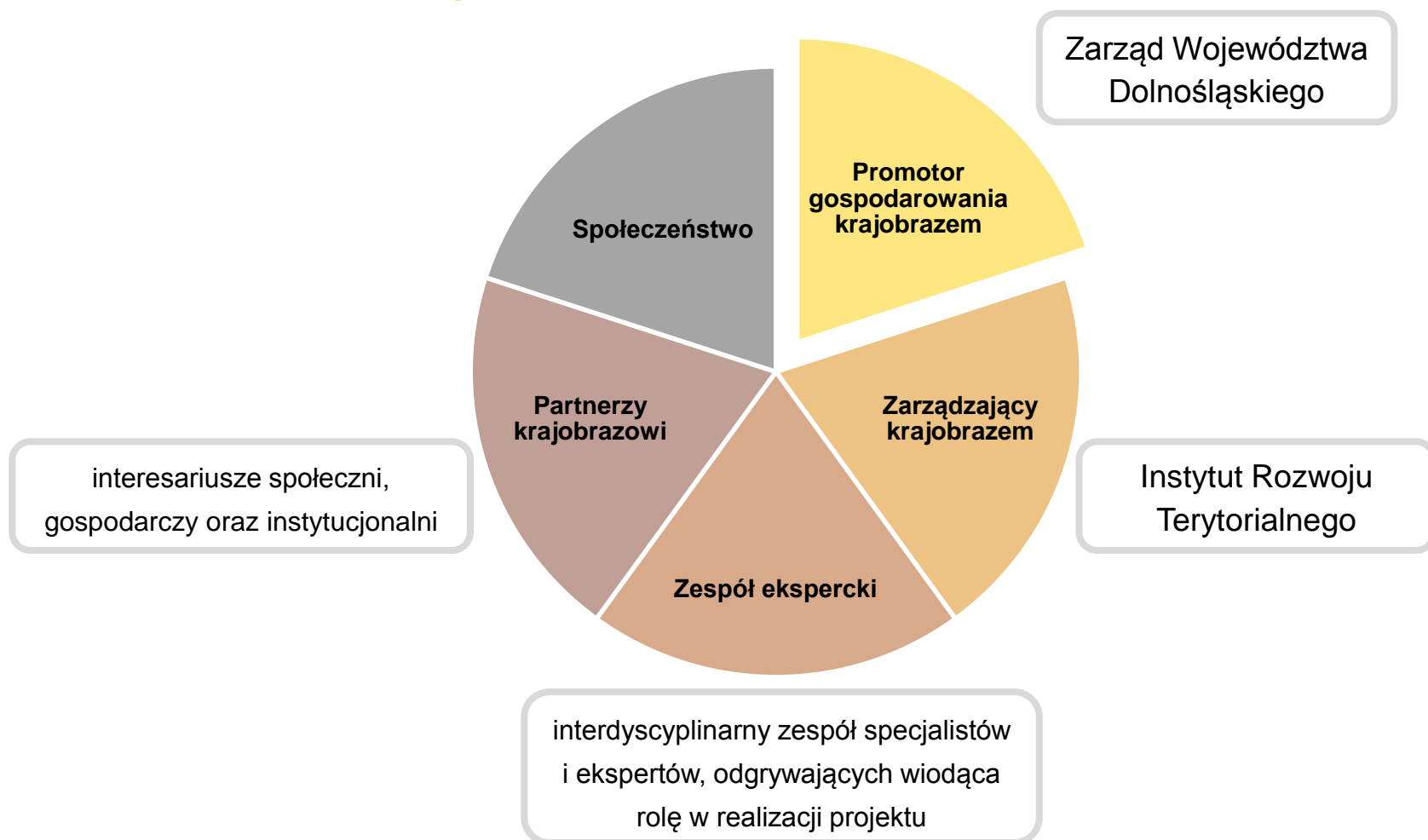
## Cel główny:

### Zintegrowane gospodarowanie przestrzenią i krajobrazem na Dolnym Śląsku

- zintegrowany system gospodarowania krajobrazem, zawierający narzędzia realizacji i wdrażania na poziomie regionalnym i lokalnym;
- usprawnienie procesów decyzyjnych oraz rozwój wspólnych strategii i działań, zarówno partnerów publicznych jak również różnych grup społecznych



# Struktura zarządzania



## Etapy realizacji

### ▪ ETAP I - Założenia Polityki Krajobrazowej dla Dolnego Śląska

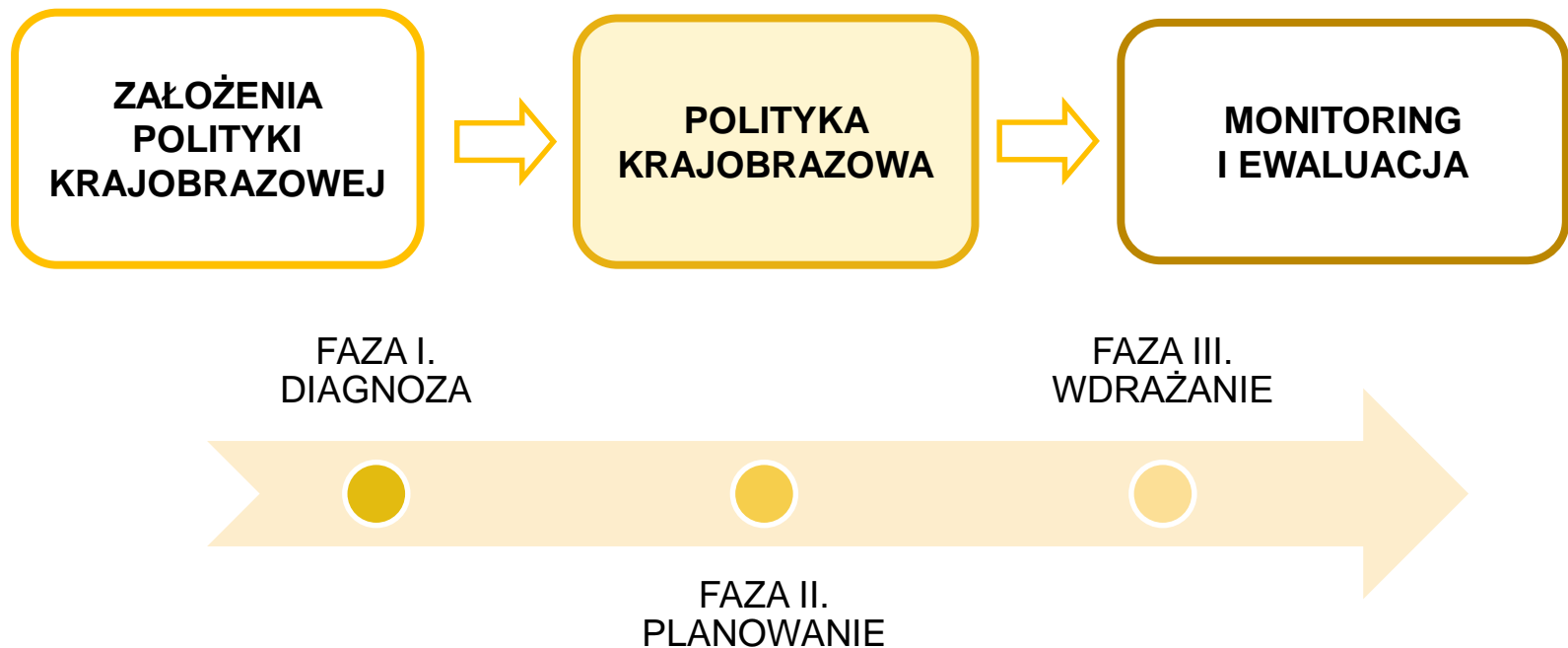


- Określenie ram instytucjonalnych i struktury zarządzania projektem,
- Określenie tez wejściowych, celu opracowania, zakresu opracowania i zasadniczych idei wstępnych (bilans otwarcia),
- Określenie terytorium objętego działaniami,
- Określenie ram finansowych,
- Prezentacja Założeń do zatwierdzenia przez Promotora Polityki Krajobrazowej (Zarząd Województwa).



## Etapy realizacji

- ETAP II - Opracowanie Polityki Krajobrazowej dla Dolnego Śląska



## Etapy realizacji

### ▪ ETAP II - Opracowanie Polityki Krajobrazowej dla Dolnego Śląska



### Diagnoza

- Ocena zasobów i źródeł informacji wraz z określeniem potrzeb i możliwości pozyskania zasobów (inwentaryzacja),
- Diagnoza krajobrazowa (analiza terenowa – waloryzacja i wyznaczenie obszarów priorytetowych)
- **Raport z Diagnozy**

## Etapy realizacji

### ETAP II - Opracowanie Polityki Krajobrazowej dla Dolnego Śląska



### Planowanie

- Finalizowanie założeń ogólnych i ostateczne zdefiniowanie celów szczegółowych
- Sformułowanie głównych idei i określenie hierarchii celów (polityka)
- Przygotowanie strategii działań priorytetowych – krótko-, średnio- i długoterminowych
- Przygotowanie planu działań (propozycje działań i projektów do realizacji)
- Identyfikacja podmiotów realizujących
- **Opracowanie projektu Polityki Krajobrazowej**
- **Uchwalenie przez Sejmik Województwa Dolnośląskiego**

## Etapy realizacji

### ▪ ETAP II - Opracowanie Polityki Krajobrazowej dla Dolnego Śląska



### Wdrażanie

- Wdrażanie instrumentów wykonawczych,
- Wdrażanie propozycji i działań,
- Opracowanie strategii komunikacji i upowszechniania



## Etapy realizacji

### ▪ ETAP III – Monitoring i ewaluacja



- Stymulowanie procesu wdrażania,
- Monitoring realizacji celów,
- Badanie efektów funkcjonowania Polityki.



# Polityka Krajobrazowa Dolnego Śląska – zakres prac



Informacja dla Zarządu Województwa Dolnośląskiego w sprawie **podjęcia prac nad „Założeniami Polityki Krajobrazowej dla Dolnego Śląska”**  
14 stycznia 2014 r.

Prezentacja projektu „Założeń Polityki Krajobrazowej dla Dolnego Śląska” komisjom Sejmiku Województwa Dolnośląskiego  
24 czerwca 2014 r.

**Przyjęcie „Założeń Polityki Krajobrazowej” Uchwałą Zarządu Województwa Dolnośląskiego oraz podjęcie uchwały w sprawie wszczęcia prac nad Polityką Krajobrazową**  
8 lipca 2014 r.

❖	Uniwersytet Przyrodniczy we Wrocławiu
	Wydział Inżynierii Kształtowania Środowiska i Geodezji, Instytut Architektury Krajobrazu
❖	Politechnika Wrocławska
	Wydział Architektury, Zakład Kształtowania Środowiska
❖	Politechnika Wrocławska
	Wydział Geoinżynierii, Górnictwa i Geologii
❖	Narodowy Instytut Dziedzictwa - Oddział Terenowy we Wrocławiu
❖	Państwowy Instytut Geologiczny - Oddział Dolnośląski
❖	Uniwersytet Wrocławski
	Wydział Nauk o Ziemi i Kształtowania Środowiska Instytut Geografii i Rozwoju Regionalnego
	Wydział Nauk Historycznych i Pedagogicznych Instytut Historii Sztuki
	Zakład Historii Kultury Materialnej
❖	Uniwersytet Ekonomiczny
	Wydział Nauk Ekonomicznych, Katedra Gospodarki Przestrzennej i Administracji Samorządowej
❖	Urząd Marszałkowski Województwa Dolnośląskiego
	Departament Rozwoju Regionalnego
❖	miasto Wrocław
❖	Wojewódzki Konserwator Zabytków
❖	Dolnośląski Zespół Parków Krajobrazowych
❖	Regionalna Dyrekcja Lasów Państwowych we Wrocławiu
❖	Towarzystwo Urbanistów Polskich - Oddział w Jeleniej Górze

# Korzyści z opracowania Polityki Krajobrazowej

- Zdefiniowanie statusu walorów krajobrazowych - waloryzacja krajobrazów na terenie całego Województwa Dolnośląskiego
- Opracowanie spójnego i wspólnego dla województwa modelu ochrony, planowania i gospodarowania krajobrazem na poziomie regionalnym i lokalnym
- Stworzenie trwałej sieci współpracy, utrzymywanie dialogu ogółu społeczeństwa, organów lokalnych i regionalnych oraz innych stron zainteresowanych
- Zintegrowanie krajobrazu z polityką w zakresie planowania regionalnego i urbanistycznego, a także z polityką środowiskową, rolną, społeczną i gospodarczą
- Wspieranie rozwoju gospodarczego na bazie szans stwarzanych przez cenne walory krajobrazowe, rozwój lokalnych marek oraz tworzenie nowych miejsc pracy
- Wspieranie rozwoju społecznego poprzez podnoszenie jakości życia mieszkańców
- Świadoma koordynacja działań na rzecz uzyskania równowagi pomiędzy rozwojem społecznym, gospodarczym oraz ochroną zasobów przyrodniczych i kulturowych
- Wzmocnienie tożsamości regionalnej mieszkańców województwa oraz świadomości potrzeby zachowania dla przyszłych pokoleń wysokiej jakości krajobrazu

## Najważniejsze kwestie:

- wprowadzenie definicji: krajobrazu (także krajobrazu priorytetowego), walorów krajobrazowych, osi widokowej, punktu widokowego, przedpoła ekspozycji;
- wprowadzenie narzędzi ochrony krajobrazu na szczeblu wojewódzkim i lokalnym – **audyt krajobrazowy**;
- wprowadzenie zasad dotyczących umieszczania reklam (urządzeń reklamowych, nośników reklam itp.) i opłat za ich umieszczanie – w tym kar za ich sytuowanie niezgodnie z przepisami;
- **wprowadzenia zasad dotyczących lokalnych form architektonicznych zabudowy w obrębie krajobrazów priorytetowych**
- **wprowadzenie możliwości ustalenia zasad sytuowania obiektów małej architektury, tablic i urządzeń reklamowych, ogrodzeń itp. jako prawa miejscowego;**
- **wprowadzenia zasad dotyczących tworzenia i odwoływania form ochrony przyrody z uwzględnieniem audytu krajobrazowego oraz zakazów zabudowy w strefach ochrony krajobrazu (PK, OChK).**

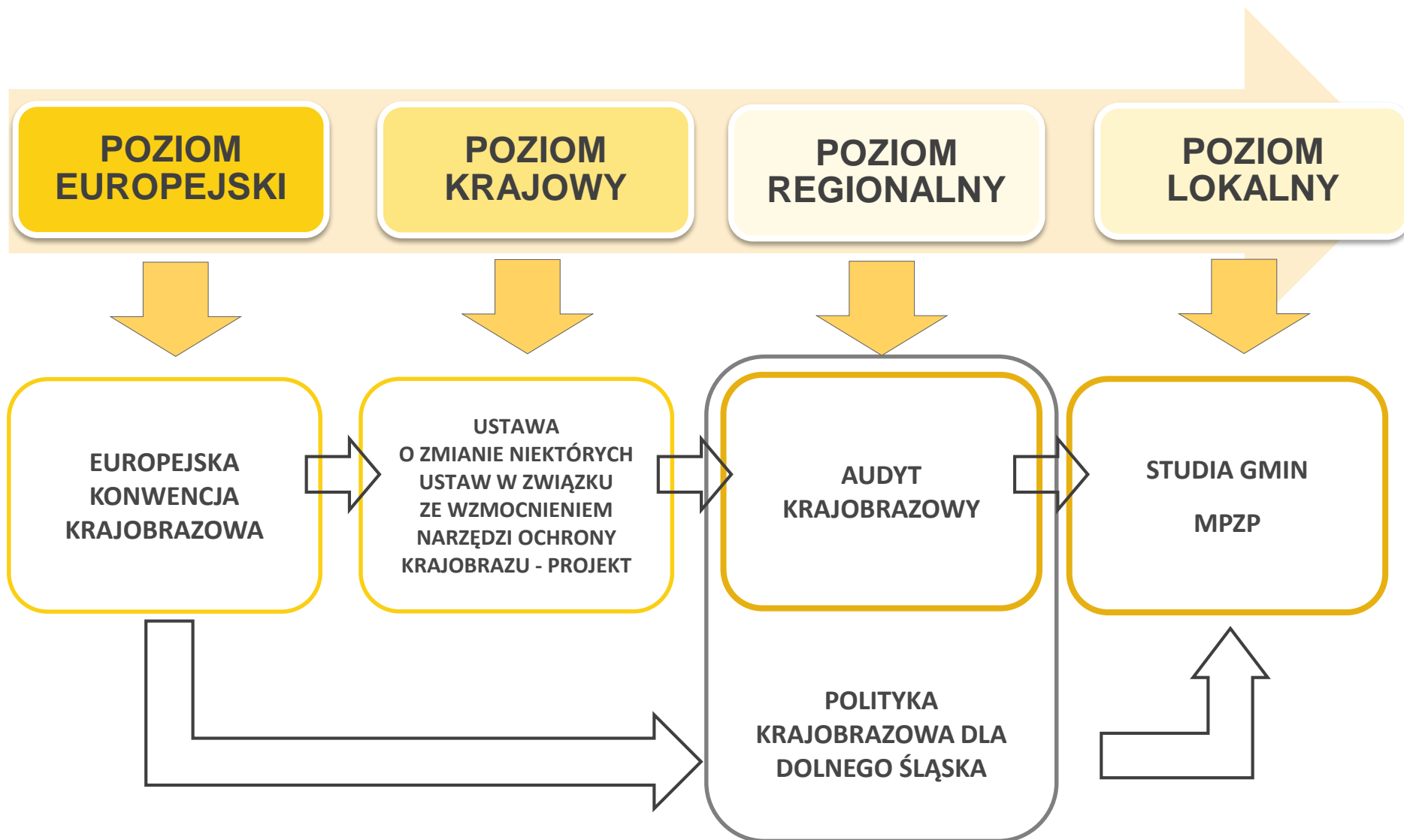


## Ustawa o planowaniu i zagospodarowaniu przestrzennym z dnia 27 marca 2003 r.

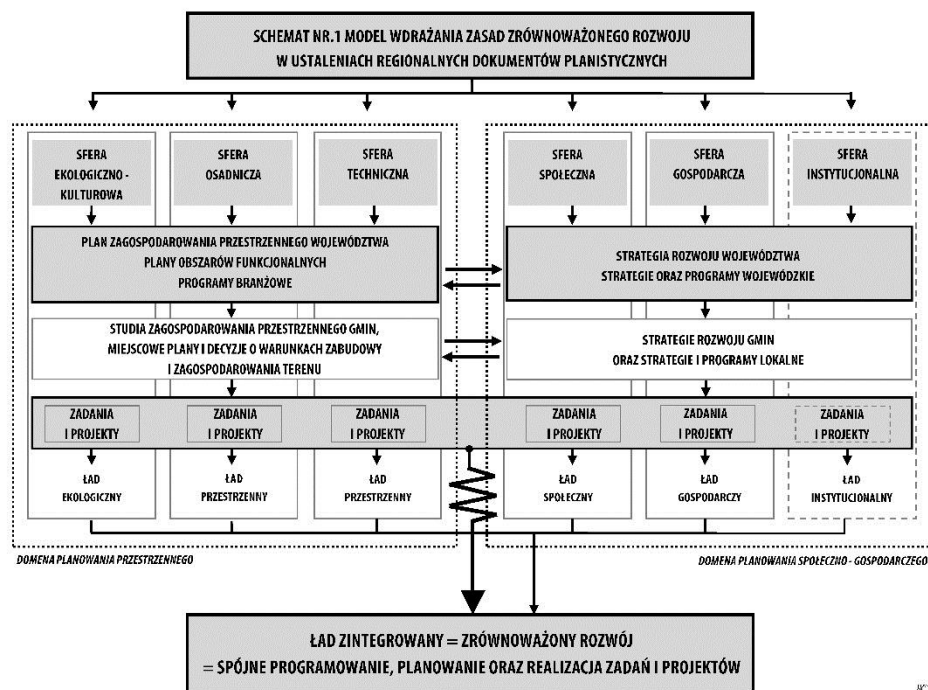
- Obowiązek sporządzenia audytu krajobrazowego przez organ Samorządu Województwa (nie rzadziej niż raz na 20 lat).
- Rekomendacje i wnioski zawarte w audycie krajobrazowym uwzględnia się w planie zagospodarowania przestrzennego województwa.
- Audyty krajobrazowe uchwala sejmik województwa w terminie 3 lat od dnia wejścia w życie „ustawy krajobrazowej”.

**Zakres i metodologię audytów krajobrazowych** określi Rada Ministrów w drodze rozporządzenia.  
Projekt ww. metodologii znajduje się w trakcie opiniowania:  
<http://ochronaprzyrody.gdos.gov.pl>

**AUDYT KRAJOBRAZOWY**  
**identyfikuje krajobrazy** występujące na całym obszarze województwa,  
**określa ich cechy charakterystyczne,**  
**dokonuje oceny ich wartości** (w tym wskazuje lokalizację krajobrazów priorytetowych)



- Zmiana planu zagospodarowania przestrzennego województwa
- Integracja planowania strategicznego z planowaniem przestrzennym



JKT11



# Dziękuję za uwagę!

Dariusz Zięba  
[dariusz.zieba@irt.wroc.pl](mailto:dariusz.zieba@irt.wroc.pl)

Instytut Rozwoju Terytorialnego  
Ul. Świdnicka 12-16 Wrocław  
tel. 71 374 95 29  
[www.irt.wroc.pl](http://www.irt.wroc.pl)