



University
of Economics
in Katowice



your place

your space



your future

Problem delimitacji i planowania w wiejskich obszarach funkcjonalnych



Krystian Heffner
Wrocław 6-11-2015

Powiązania funkcjonalne obszarów miejskich i wiejskich

- **Obszary miejskie i wiejskie są ściśle powiązane** ze względu na demografię i gospodarkę, a także na infrastrukturę umożliwiającą dostęp do usług publicznych
- Organy decyzyjne na wszystkich poziomach zarządzania **muszą zwracać szczególną uwagę na wzajemne powiązania obszarów miejskich i wiejskich** w zakresie transportu towarów, dojazdów do pracy, usług – edukacyjnych, zdrowotnych związanych z gospodarką wodną i gospodarką odpadami – transakcji gospodarczych, dostępu do zasobów naturalnych oraz kultury i rekreacji
- **Sposób zarządzania** tymi powiązaniami ma wpływ na rozwój społeczno-gospodarczy obszarów funkcjonalnych, a w konsekwencji na jakość życia mieszkańców

Definicje

- **Wiejskie obszary funkcjonalne** (i analogicznie miejskie) można określić rozpoznając **więzi natury gospodarczej, społecznej i środowiskowej zachodzące na określonym terytorium**
- Zdefiniowanie takich obszarów ma kluczowe znaczenie w polityce rozwoju bowiem **tradycyjne pojęcia**, na których opiera się polityka rozwoju miast i gmin, **zamykają się w obrębie granic administracyjnych i nie odpowiadają rzeczywistym układom przestrzennym**
- Wg *Organizacji Współpracy Gospodarczej i Rozwoju* (OECD) **region funkcjonalny** (obszar silnych powiązań funkcjonalnych) to **obszar geograficzny wykraczający poza oficjalne granice administracyjne**, na którym obserwuje się konkretne (funkcjonalne) współzależności terytorialne, które mogą wymagać pewnej formy zarządzania



Definicje

- **Wiejskie obszary funkcjonalne**
- W dokumentach krajowych (KSRR i KPZK) wskazuje się (wymienia) **dwa podtypy:**
- **Obszary wiejskie ściśle powiązane z dużym miastem.** Powinny być wyznaczone w strategiach województw i ich pzp
- **Obszary wymagające wsparcia** – kryterium: czas dojazdu z ośrodka metropolitalnego lub regionalnego przekracza 90 minut



Cel (cele) delimitacji Wiejskich Obszarów Funkcjonalnych

- Jakie cele delimitacji WOF:
 - **wspieranie rozwoju**
 - **rozwiązywanie problemów rozwojowych lub środowiskowych**
 - **optymalizacja podziału terytorialnego**
 - **stworzenie ram redystrybucji środków finansowych?**
- Wyartykułowanie celów jest podstawą (punktem wyjścia) do skonkretyzowania zestawu wskaźników charakteryzujących przedmiot delimitacji (np. prognozy demograficzne, charakterystyki diagnostyczne, dynamika zjawisk)

Wyznaczanie obszarów funkcjonalnych

- cele

- Wiele obszarów o znamionach obszarów funkcjonalnych zostało wyznaczone ze względu na wymagania **Programu Rozwoju Obszarów Wiejskich** (PROW) w ramach **inicjatywy Leader** (Leader II, Leader+)
- **Lokalne grupy działania** (LGD) to partnerstwa trójsektorowe, składające się z przedstawicieli sektora publicznego, gospodarczego i społecznego, powoływane zasadniczo by pozyskania zewnętrznych środków pomocowych

Uwarunkowania delimitacji wiejskich obszarów funkcjonalnych (WOF)

Wybrane dokumenty krajowe:

- Identyfikacja i delimitacja obszarów problemowych i strategicznej interwencji w Polsce. Wnioski z analiz, DPP MRR, Warszawa 2009
- Krajowa Strategia Rozwoju Regionalnego 2010-2020, Ministerstwo Rozwoju Regionalnego, Warszawa 2010
- Polska 2030. Trzecia fala nowoczesności, MRR, Warszawa 2011
- *Kryteria delimitacji miejskich obszarów funkcjonalnych ośrodków wojewódzkich*, Ministerstwo Rozwoju Regionalnego, Warszawa, luty 2013

Wybrane dokumenty wojewódzkie:

- Strategia rozwoju województwa (np.) lubuskiego 2020, UMWL, Zielona Góra 2012
- Plan Zagospodarowania Przestrzennego Województwa Lubuskiego (np.), UMWL, Zielona Góra 2012



Sposoby delimitacji obszarów funkcjonalnych

- **Zestaw wskaźników i kryteriów** o charakterze statystycznym, funkcjonalnym lub geograficznym jest **narzędziem do wyznaczenia granic obszarów funkcjonalnych w regionach** (np. woj. wielkopolskie, lubuskie, śląskie, mazowieckie)
- Jest to często próba wdrożenia ustaleń zaktualizowanych strategii rozwoju województw do roku 2020
- Zapisane w nich zasady terytorializacji celów szczegółowych, do czasu aktualizacji Planów zagospodarowania przestrzennego województw, zostają wprowadzone do **systemu narzędzi prowadzenia polityki rozwoju regionu**



POZIOM KRAJOWY

OBSZAR FUNKCJONALNY – DEFINICJA



„bazując na ustawowej definicji obszaru problemowego tj. „obszaru szczególnego zjawiska z zakresu gospodarki przestrzennej lub występowania konfliktów przestrzennych” wskazanego w planie zagospodarowania przestrzennego województwa lub określonego w studium uwarunkowań i kierunków zagospodarowania przestrzennego gminy, KPZK 2030 rozbudowuje je o zapis „zwarty układ przestrzenny składający się z funkcjonalnie powiązanych terenów, charakteryzujących się wspólnymi uwarunkowaniami i przewidywanymi, jednolitymi celami rozwoju” **(KPZK 2030, s. 178)**

„wyodrębniony przestrzennie specyficzny kompleks terytorialny charakteryzujący się wspólnymi cechami geograficznymi (społeczno-gospodarczymi i przestrzennymi)” **(Aktualizacja SRW, s. 33)**

OBSZARY
FUNKCJONALNE

Źródło: A. Pytlarz, 2012, *Zakres terminologiczny obszarów „specjalnych” w dokumentach planistycznych i strategicznych*, WBU we Wrocławiu, www.wbu.wroc.pl/pliki/20-12-12_8_Zakres_terminologiczny.pdf

Pojęcie obszaru funkcjonalnego

- Pojęcie obszaru funkcjonalnego, jako składowej polityki regionalnej, wprowadzono w *Koncepcji Przestrzennego Zagospodarowania Kraju 2030*
- Polityki publiczne na świecie, a szczególnie w Europie charakteryzują się stopniowym przechodzeniem od podejścia sektorowego do zintegrowanego podejścia terytorialnego (*integrated territorial approach*). Jest ono ukierunkowane na **wykorzystanie endogenicznych potencjałów terytoriów określonych funkcjonalnie**, integrację działań publicznych w wymiarze przestrzennym oraz wielopoziomowy system zarządzania



POZIOM KRAJOWY OBSZAR FUNKCJONALNY – DEFINICJA



Obszar funkcjonalny (OF) – wyodrębniony przestrzennie obszar, charakteryzujący się wspólnymi uwarunkowaniami geograficznymi, przestrzennymi, społeczno – gospodarczymi, systemem powiązań funkcjonalnych oraz określonymi na ich podstawie jednolitymi celami rozwoju, zapewniającymi efektywne wykorzystanie jego przestrzeni

POZIOM KRAJOWY OBSZAR FUNKCJONALNY - SYSTEMATYKA



OBSZARY FUNKCJONALNE

O CHARAKTERZE PLANISTYCZNYM

O CHARAKTERZE DIAGNOSTYCZNYM

Źródło: A. Pytłarz, 2012, op. cit.



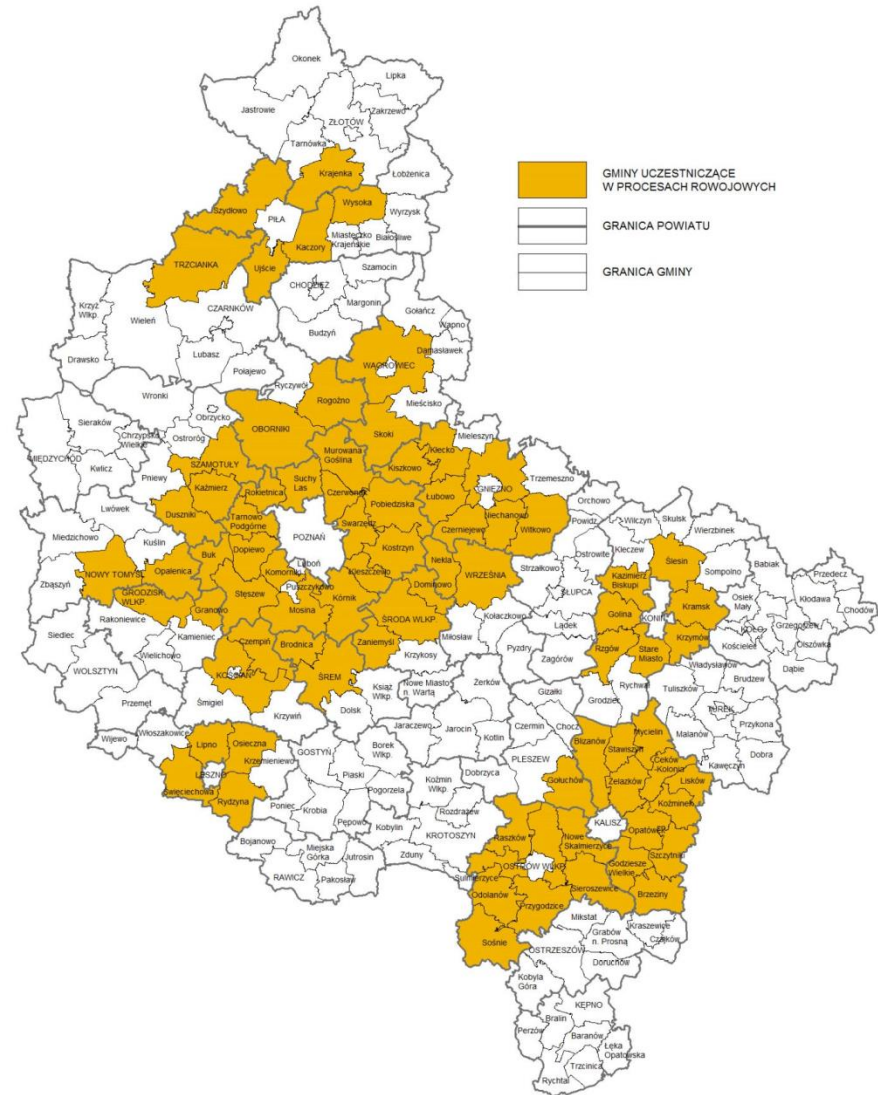
Założenia delimitacji

- Delimitację obszarów funkcjonalnych **prowadzi się w oparciu o granice administracyjne miast i gmin**
- To założenie pozwala, z jednej strony, na wykorzystanie aktualnych informacji statystycznych, przypisanych dla terenu całej gminy, z drugiej strony powoduje, że niezależnie od rzeczywistego zasięgu zjawisk przestrzennych, obszarem funkcjonalnym objęta zostaje w całości jednostka samorządu terytorialnego, na terenie której stwierdzono występowanie odpowiednich cech

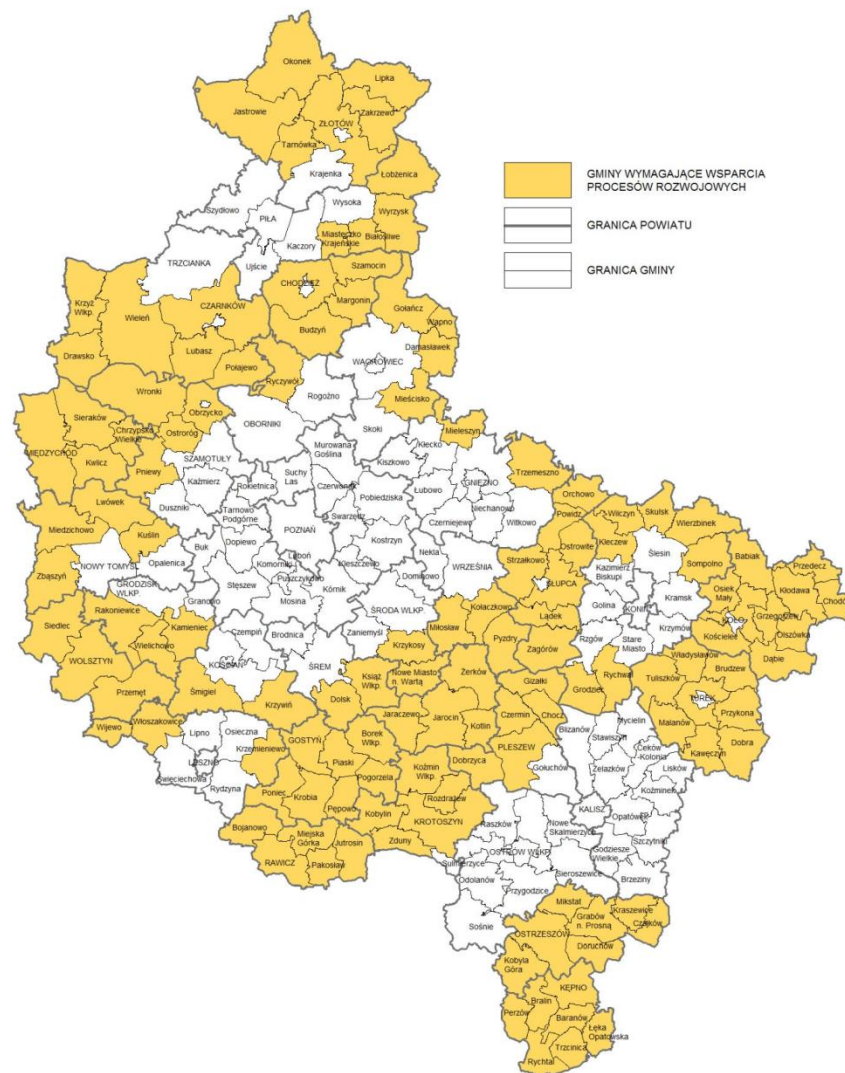
*Źródło: Zasady i kryteria wyznaczania obszarów funkcjonalnych w województwie wielkopolskim
Dokument wdrożeniowy zaktualizowanej Strategii rozwoju województwa wielkopolskiego do 2020 roku, Poznań 2013*



Przykłady delimitacji wiejskich obszarów funkcjonalnych



Przykłady delimitacji wiejskich obszarów funkcjonalnych



POZIOM KRAJOWY OBSZARY FUNKCJONALNE O CHARAKTERZE PLANISTYCZNYM

1. MIEJSKIE PLANISTYCZNE OBSZARY FUNKCJONALNE

- ośrodków wojewódzkich, w tym metropolitalnych
- ośrodków regionalnych (powyżej 100 tys. mieszkańców)
- ośrodków subregionalnych (od 50 do 100 tys. mieszkańców)

2. PLANISTYCZNE OBSZARY FUNKCJONALNE SZCZEGÓLNEGO ZJAWISKA W SKALI MAKROREGIONALNEJ

- górskie
- przygraniczne

POZIOM KRAJOWY OBSZARY FUNKCJONALNE O CHARAKTERZE DIAGNOSTYCZNYM

1. WIEJSKIE OBSZARY FUNKCJONALNE

- uczestniczące w procesach rozwojowych
- wymagające wsparcia procesów rozwojowych

2. OBSZARY FUNKCJONALNE SZCZEGÓLNEGO ZJAWISKA W SKALI MAKROREGIONALNEJ

- ochrony gleb dla celów produkcji rolnej
- tereny zamknięte

Źródło: A. Pytlarz, 2012, op. cit.



3. OBSZARY KSZTAŁTOWANIA POTENCJAŁU ROZWOJOWEGO

- narażone na niebezpieczeństwo powodzi w skali dorzeczy
- cenne przyrodniczo
- ochrony krajobrazów kulturowych
- ochrony i kształtowania zasobów wodnych
- strategicznych złóż kopalin

4. OBSZARY WYMAGAJĄCE ROZWOJU NOWYCH FUNKCJI PRZY UŻYCIU INSTRUMENTÓW WŁAŚCIWYCH POLITYCE REGIONALNEJ

- o najniższym stopniu rozwoju i pogarszających się perspektywach rozwojowych
- miasta i inne obszary tracące dotychczasowe funkcje społeczno – gospodarcze
- obszary o najniższym poziomie dostępu do dóbr i usług warunkujących możliwości rozwojowe
- obszary o najniższej dostępności transportowej do ośrodków wojewódzkich

Źródło: A. Pytlarz, 2012, op. cit.



POZIOM KRAJOWY

OBSZAR STRATEGICZNEJ INTERWENCJI - DEFINICJA



Obszar strategicznej interwencji (OSI) – wyodrębniony przestrzennie obszar, wobec którego wymagana jest interwencja rządu, ze względu na ciężar, którego region sam nie jest w stanie udźwignąć oraz który ze względów społecznych, gospodarczych lub środowiskowych wywiera lub może w przyszłości wywierać istotny wpływ na rozwój kraju



Źródło: A. Pytlarz, 2012, op. cit.

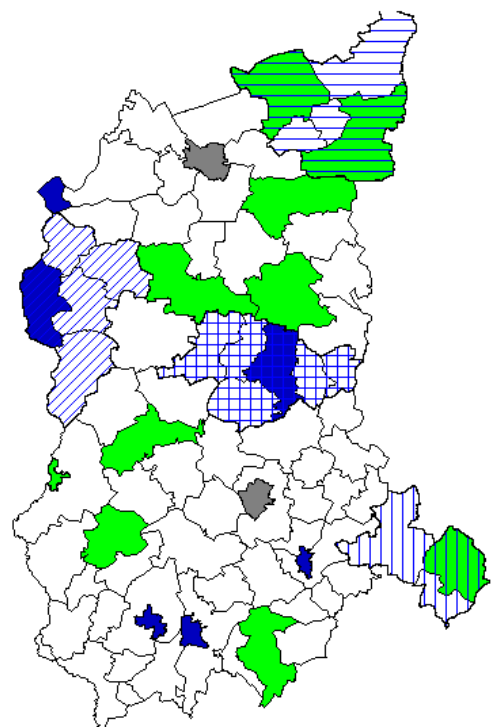
POZIOM KRAJOWY OBSZAR PROBLEMOWY - DEFINICJA



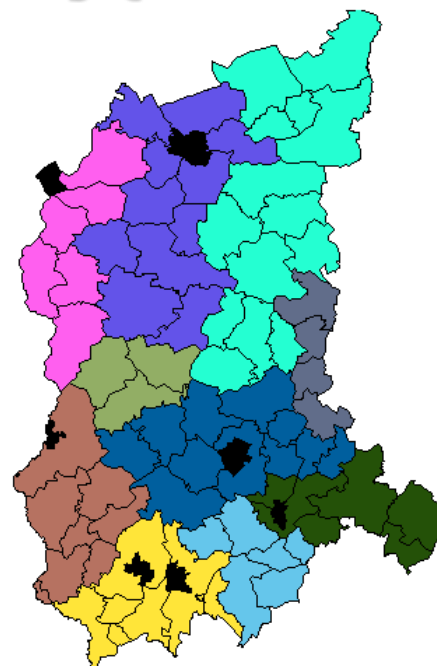
Obszar problemowy – terytorium wymagające szczególnego wsparcia procesów rozwojowych, na którym następuje największa koncentracja negatywnych zjawisk rozwojowych o zasięgu i znaczeniu krajowym, lub ponadregionalnym (Aktualizacja SRW, s. 33)

Źródło: A. Pytlarz, 2012, op. cit.

Typologia ośrodków rozwoju województwa lubuskiego na tle powiatów uznanych w KSRR jako problemowe oraz aktualnie działające LGD



- ośrodki regionalne
- ośrodki subregionalne
- ośrodki lokalne
- pozostałe gminy województwa lubuskiego
- powiaty o bardzo złym dostępie do usług publicznych
- powiaty o złym dostępie do usług publicznych
- powiaty o złym stanie rozwoju społeczno-gospodarczego



- Stowarzyszenie Lokalna Grupa Działania "Między Odrą a Bobrem"
- Fundacja Zielonej Doliny Odry i Warty
- Stowarzyszenie Lokalna Grupa Działania - Grupa Łużycka
- Stowarzyszenie Lokalna Grupa Działania Bory Dolnośląskie
- Stowarzyszenie Inicjatyw Społeczno-Gospodarczych LGD Powiatu Krośnieńskiego Zielone Światło
- Stowarzyszenie LGD Działaj z Nami
- Stowarzyszenie Kraina Szlaków Turystycznych – Lokalna Grupa Działania
- Stowarzyszenie Kraina Lasów i Jezior – Lokalna Grupa Działania
- Fundacja „Porozumienie Wzgórz Dalkowskich”
- Stowarzyszenie Lokalna Grupa Działania Regionu Kozła

Źródło: K. Heffner, P. Gibas, *Delimitacja przestrzenna obszarów wiejskich o słabym dostępie do usług publicznych w województwie lubuskim, Ekspertyza wykonana na zlecenie Urzędu Marszałkowskiego Województwa Lubuskiego, Zielona Góra 2013.*

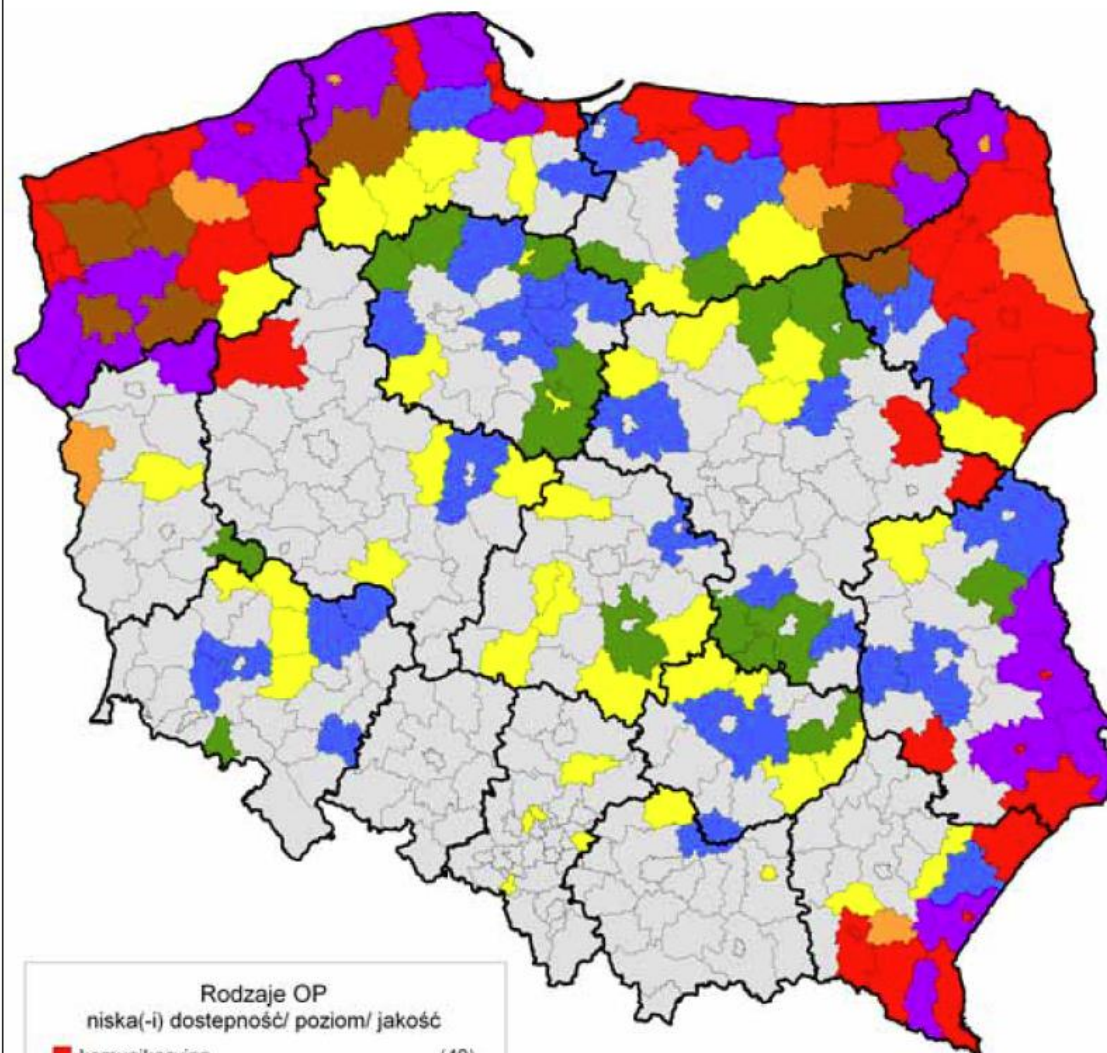


Założenia delimitacji wiejskich obszarów funkcjonalnych

- Poszczególne województwa w Polsce – realizują w latach 2014-2020 nową politykę regionalną, w oparciu o ustalenia unijnych i krajowych dokumentów strategicznych, z wykorzystaniem tzw. **terytorialnego podejścia do zagadnień rozwojowych**
- Nacisk na wykorzystanie **endogenicznych potencjałów** związanych z zasobami i wiedzą, a także **dokonywanie interwencji warunkowanej lokalnie i regionalnie**
- Wdrażanie tak pojmowanej polityki wiąże się z **koncentracją geograficzną i tematyczną wsparcia** (dystrybucji środków) w odniesieniu do **obszarów i zagadnień kluczowych dla osiągnięcia celów rozwojowych województwa**
- Chodzi o **zidentyfikowanie obszarów**, wobec których **niezbędne będzie podjęcie interwencji**, tj. **obszarów strategicznej interwencji** (OSI), **obszarów problemowych** (OP) oraz **obszarów funkcjonalnych** (OF).



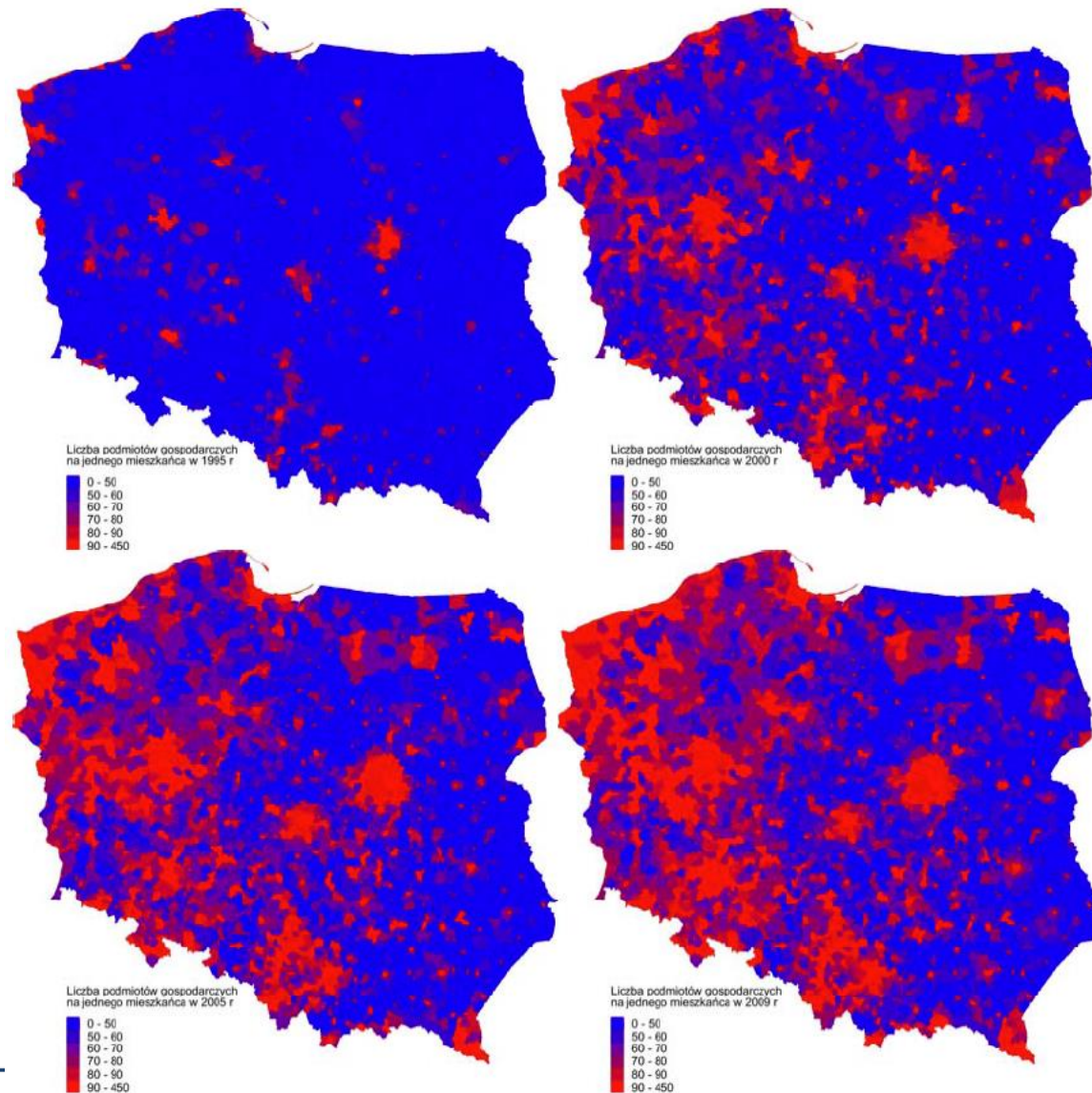
Typy obszarów problemowych ze względu na wyzwania rozwojowe wg powiatów



Rodzaje OP	
niska(-i) dostępność/ poziom/ jakość	
komunikacyjna	(40)
informatyzacji	(43)
edukacji	(30)
komunikacyjna, informatyzacji	(7)
komunikacyjna, edukacji	(21)
edukacji, informatyzacji	(17)
komunikacyjna, informatyzacji, edukacji	(8)

Źródło: KSRR, MRR Warszawa 2011

Liczba przedsiębiorstw przypadających na jednego mieszkańca w latach 1995-2009



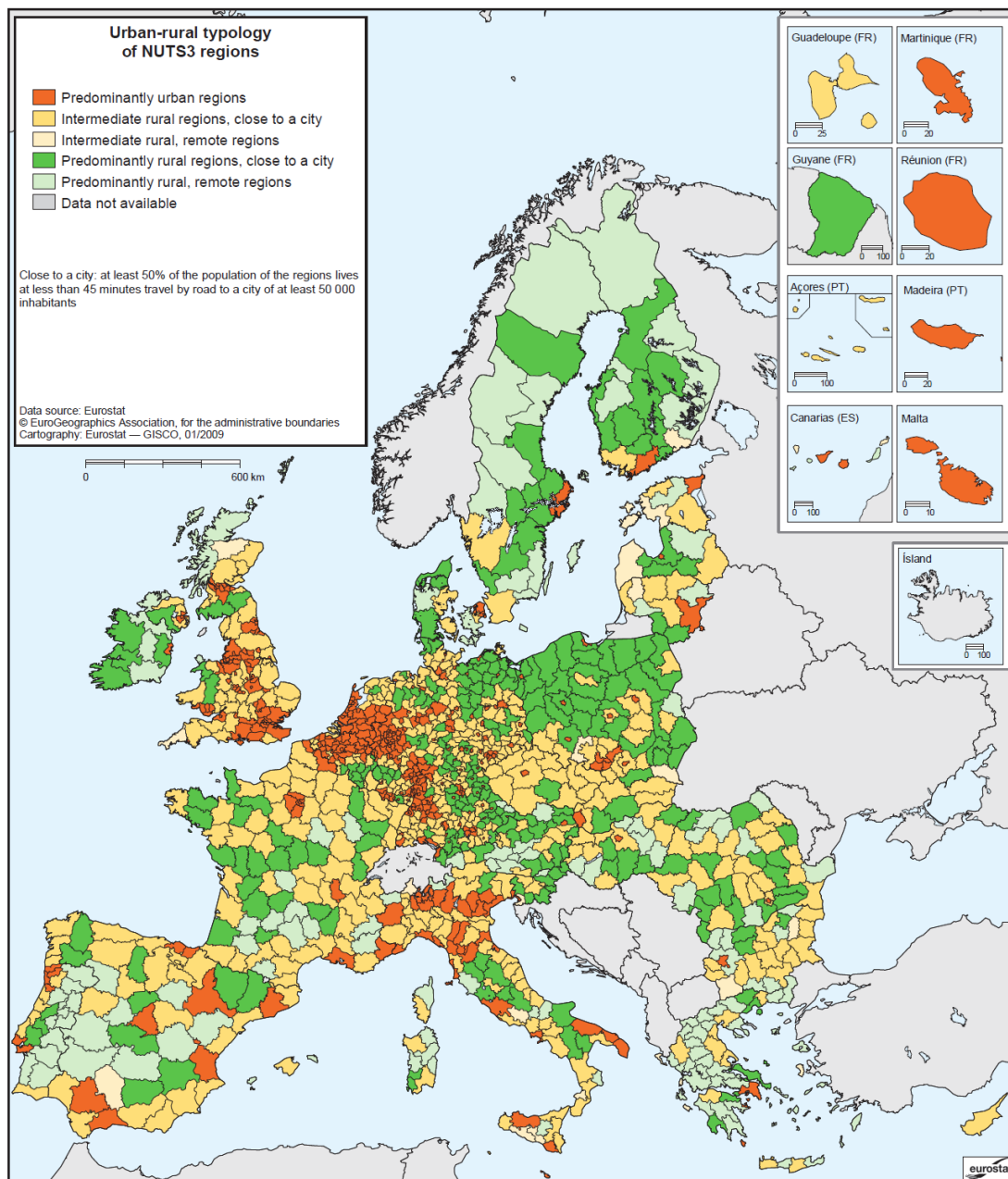
Źródło: P. Zarębski,
Przestrzenne zróżnicowanie
atrakcyjności inwestycyjnej
obszarów wiejskich, Warszawa
2010



Charakterystyczne trendy zmian na obszarach wiejskich

- Zróżnicowanie poziomu rozwoju społeczno-gospodarczego obszarów wiejskich wzrasta mimo prowadzonej polityki wyrównywania szans rozwojowych
- Rzeczywista dynamika rozwoju wsi jest bardzo słabo powiązana z aktywnością władz lokalnych w zakresie pozyskiwania i korzystania z dostępnych instrumentów pobudzania rozwoju
- Czynniki związane z rentą położenia (m. in.) wpływają silniej na przestrzenne zróżnicowanie rozwoju niż prowadzona polityka spójności

Typologia regionów w UE wg poziomu wiejskości (2007)

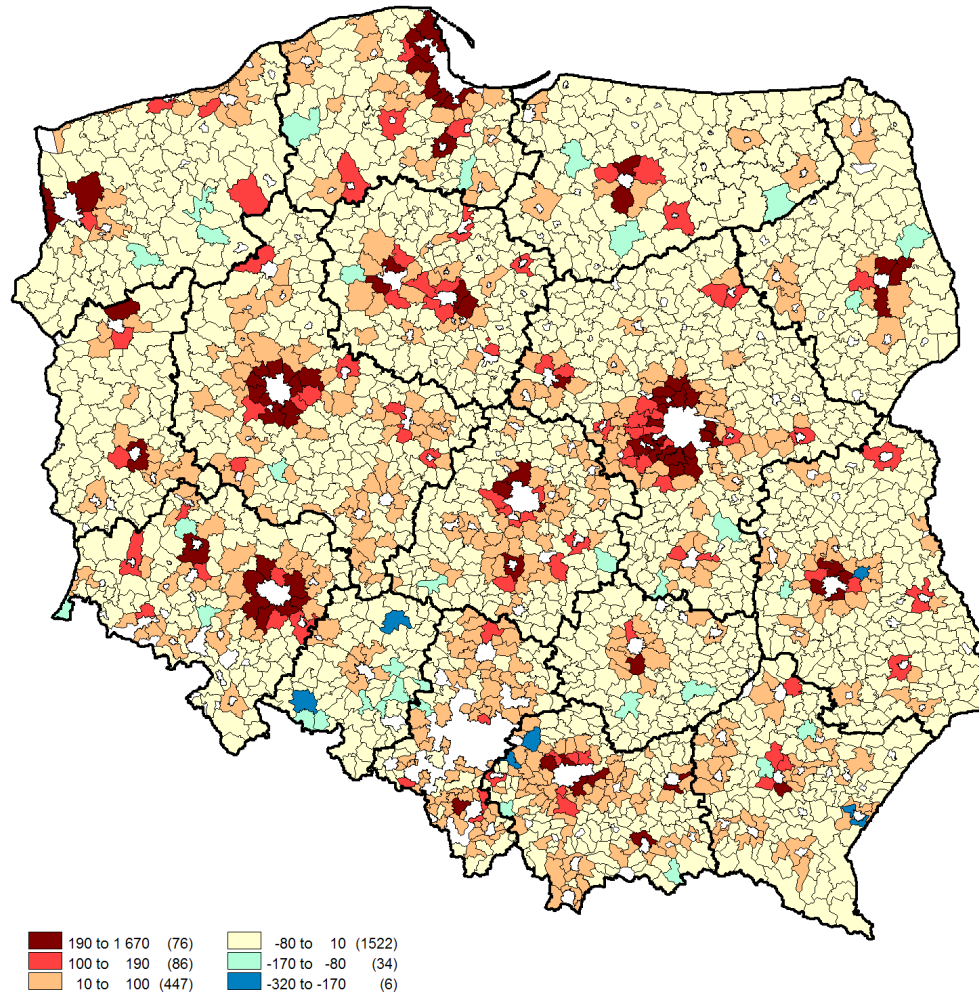


Charakterystyczne trendy zmian na obszarach wiejskich

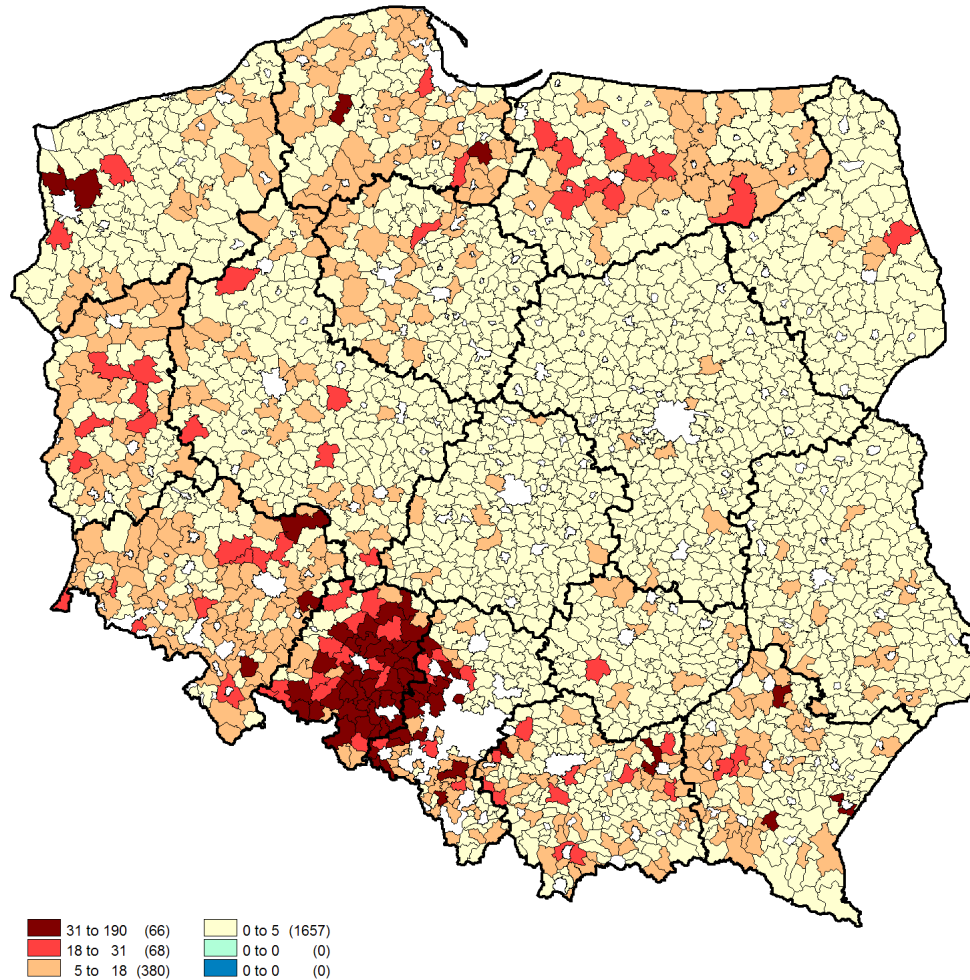
- **Obszary wiejskie wokół największych miast**, korzystające z sąsiedztwa rynków miejskich cechuje – szybki rozwój
- **Strefy podmiejskie** - wokół największych miast i miast średnich o wysokim poziomie funkcji miejskich. **Nie powstają** wokół miast monofunkcyjnych
- **Obszary wiejskie zapóźnione i o niskiej dynamice rozwoju** występują w obszarach położonych **peryferyjnie** w stosunku do sieci głównych miast. Częściej występują w Polsce wschodniej niż zachodniej
- Spośród dwóch czynników określających **przestrzenne zróżnicowanie obszarów wiejskich**: położenia w kategoriach opisu **centrum-peryferie** oraz **zaszłości historyczne** (rozbiorowe i związane z przesunięciem granic po II wojnie światowej) **czynnik pierwszy obecnie odgrywa większą rolę**



Średnie saldo migracji na obszarach wiejskich ((odchylenie od poziomu średniego))



Średni odpływ migracyjny za granicę w latach 2004-2011 (odchylenie od poziomu średniego)



„MIASTO – WIEŚ” PODSTAWOWE RELACJE

- **Relacje „mieszkanie – praca”**
- Dwa charakterystyczne procesy:
 - przenoszenie się mieszkańców miast na obszary wiejskie przy zachowaniu miejsca pracy w mieście,
 - rosnąca zależność mieszkańców wsi od miejskiego rynku zatrudnienia.
- Oba procesy związane są z dobrą wzajemną dostępnością. Podstawowymi czynnikami procesu suburbanizacji są polityka mieszkaniowa i reżim planistyczny, które mogą albo ograniczać ten proces albo pozwalać na żywiołowy jego rozwój
- **Relacje pomiędzy obszarami metropolitalnymi i małymi ośrodkami miejskimi na obszarach wiejskich i pośrednich**
- Wiele małych i średnich miast zlokalizowanych blisko wielkich miast przeżywa gwałtowny wzrost zarówno ludności jak i liczby miejsc pracy.. Zjawisko to pod względem przestrzennym często przybiera postać korytarzy łączących konurbacje lub ośrodki policentrycznych systemów miejskich; przyciągają one oferując zarówno walory wiejskości jak i miejskości.



„MIASTO – WIEŚ”

PODSTAWOWE RELACJE

- **Relacje pomiędzy wiejską i miejską przedsiębiorczością**
- Dotyczą one w szczególności nowoczesnego, technologicznie zaawansowanego rolnictwa, silnie uzależnionego od transferu wiedzy i nowych produktów, dostarczanych przez ośrodki miejskie. Równocześnie miasto jest rynkiem zbytu wytwarzanej przez rolnictwo żywności; relacje te z lokalnych ulegają przekształceniu w relacje o skali regionalnej, maleje bowiem opór odległości. Zjawiskiem niepożądanym staje się jednak często nadmierna industrializacja rolnictwa i wynikające z niej pogarszanie się stanu środowiska
- **Relacje związane z funkcją rekreacyjną wsi („tereny konsumpcji”)
dla mieszkańców miasta**
- Obszary wiejskie pełnią ważną funkcję zapewniania mieszkańcom miasta możliwości zaspokajania ich potrzeb rekreacyjnych. W pobliżu wielkich obszarów metropolitalnych tracą one swój wiejski charakter, przekształcając się w wielkie założenia rekreacyjne. Gdzie indziej zachowują cechy wiejskości i są odwiedzane głównie ze względu na walory środowiska naturalnego i kulturowego; często rozmiary ruchu turystycznego przekraczają ich odporność środowiskową. W wielu przypadkach obszary wiejskie ewoluują w kierunku „krajobrazów konsumpcyjnych” (*consumption landscapes*). Rekreacja i wypoczynek stają się głównymi formami relacji pomiędzy miastem i wsią



„MIASTO – WIEŚ” PODSTAWOWE RELACJE

- **Obszary wiejskie jako tereny otwarte miasta**
- Obszary wiejskie służące pobliskim obszarom metropolitalnym, tworzą **specyficzną formę relacji miejsko-wiejskiej**, charakterystyczną zwłaszcza dla krajów i regionów Unii o wysokim poziomie urbanizacji. **Suburbanizacja** i niepohamowany rozrost miast zmuszają do przyjęcia polityki chronienia terenów otwartych, zielonych pierścieni, poprawiających stan środowiska miejskiego
- **Relacje związane z miejscami centralnymi**
- Obejmują związki pomiędzy miastem i wsią wynikające z zakresu obsługi. **Relacje wiążą się z „centralnością” miasta:** edukacja i przysposobienie zawodowe, handel, banki, ubezpieczenia, służba zdrowia, usługi kultury, administracja, pomoc społeczna i inne. Zarysowuje się tendencja do upraszczania hierarchii miejsc centralnych skutkująca pogarszaniem się dostępu do usług na obszarach wiejskich

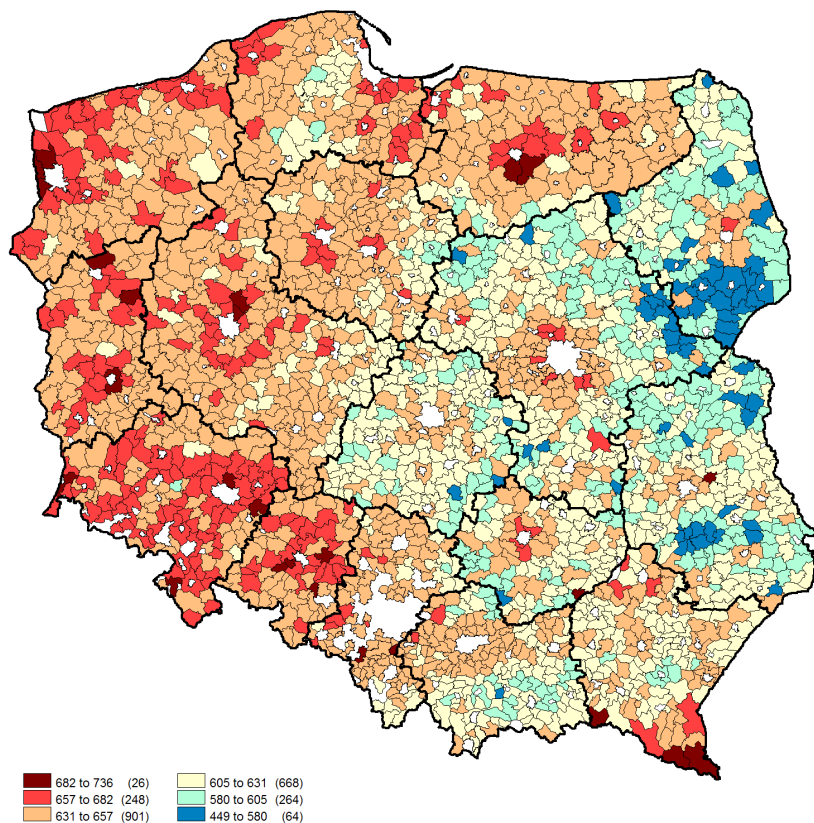


„MIASTO – WIEŚ” PODSTAWOWE RELACJE

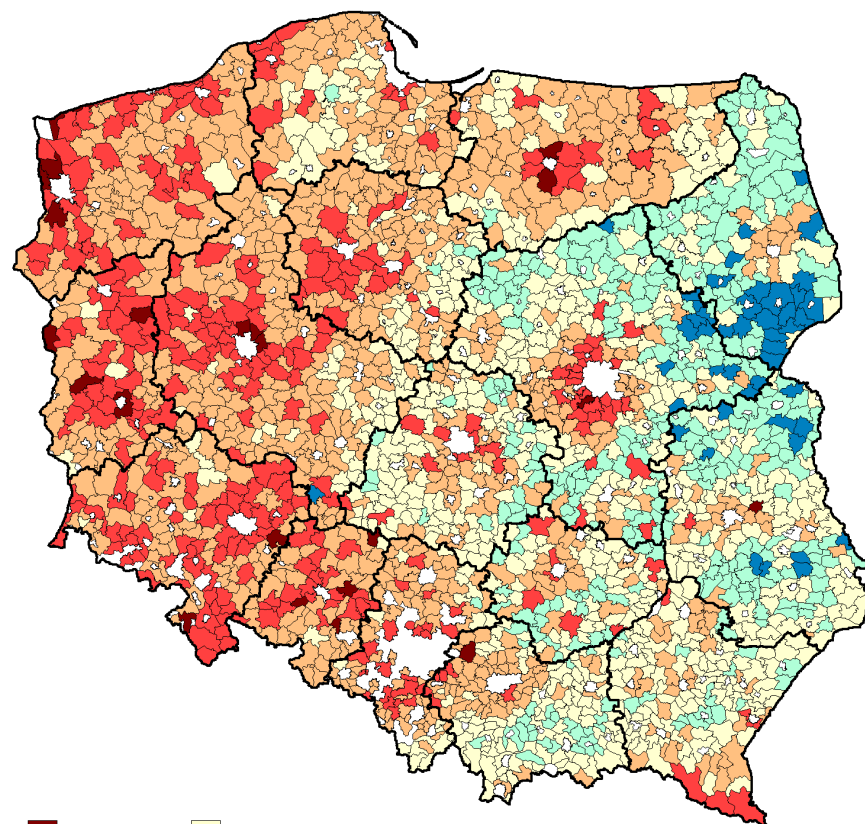
- **Obszary wiejskie jako nośniki miejskiej infrastruktury technicznej**
- We współczesnym społeczeństwie **infrastruktura techniczna** pełni żywotną rolę w integrowaniu i łączeniu różnych obszarów. Złożone sieci dróg, połączeń kolejowych, dróg wodnych, linii telekomunikacyjnych, energetycznych, napowietrznych i podziemnych przecinają obszary wiejskie, często wywołując negatywne skutki przestrzenne - (fragmentacja przestrzeni) i środowiskowe. Szczególnym problemem jest **gospodarka odpadami** - pomimo coraz powszechniejszego recyklingu wciąż znacząca część jest składowana na wysypiskach zlokalizowanych na terenach wiejskich
- **Obszary wiejskie jako zaplecze zasobowe dla obszarów miejskich**
- Miasta są niemal w całości zależne od zasobów wody pitnej, zlokalizowanych głównie na terenach wiejskich
- Chronione obszary wodonośne, stacje uzdatniania wody i zbiorniki retencyjne mają istotny wpływ na środowisko i gospodarkę terenów wiejskich
- Podobny, choć nie tak silny związek dotyczy zaopatrzenia w energię i niektóre rodzaje surowców



Liczba ludności w wieku produkcyjnym w latach 2004 and 2011

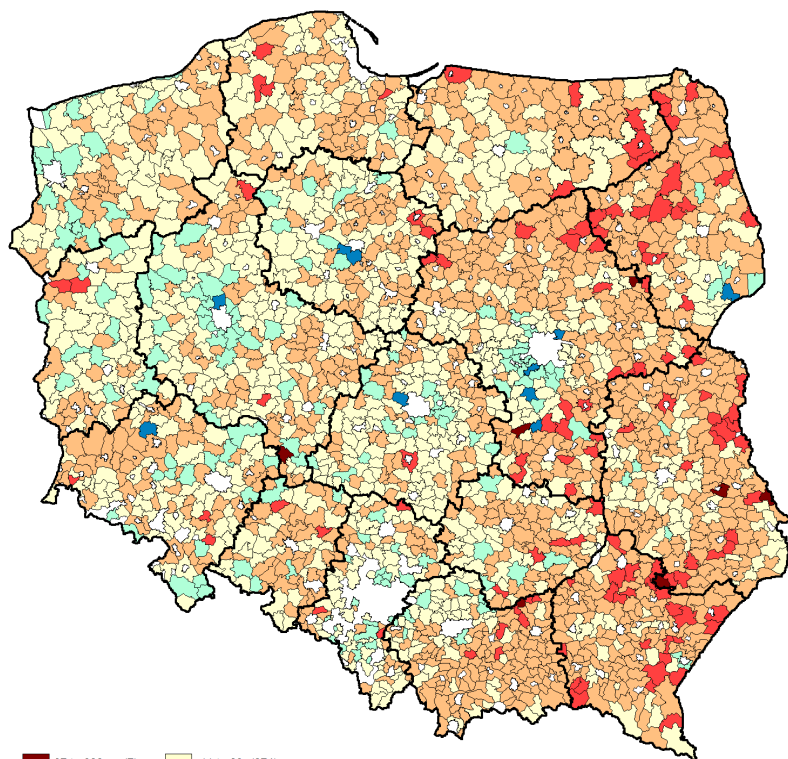


2011

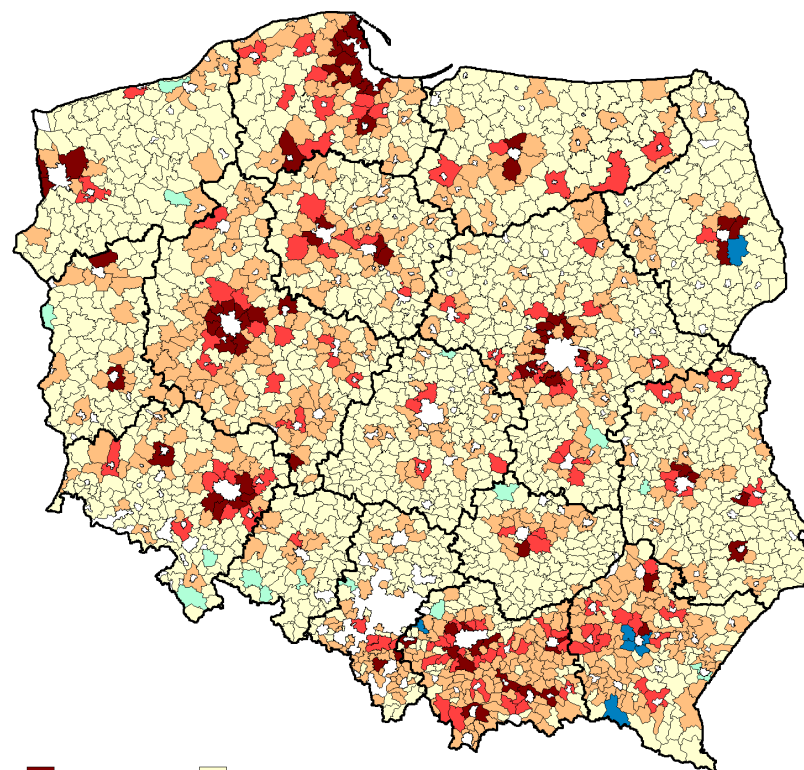


2004

Zmiany w liczbie ludności w wieku produkcyjnym w latach 2004-2011 (odchylenie od poziomu średniego)



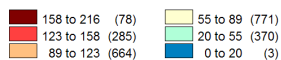
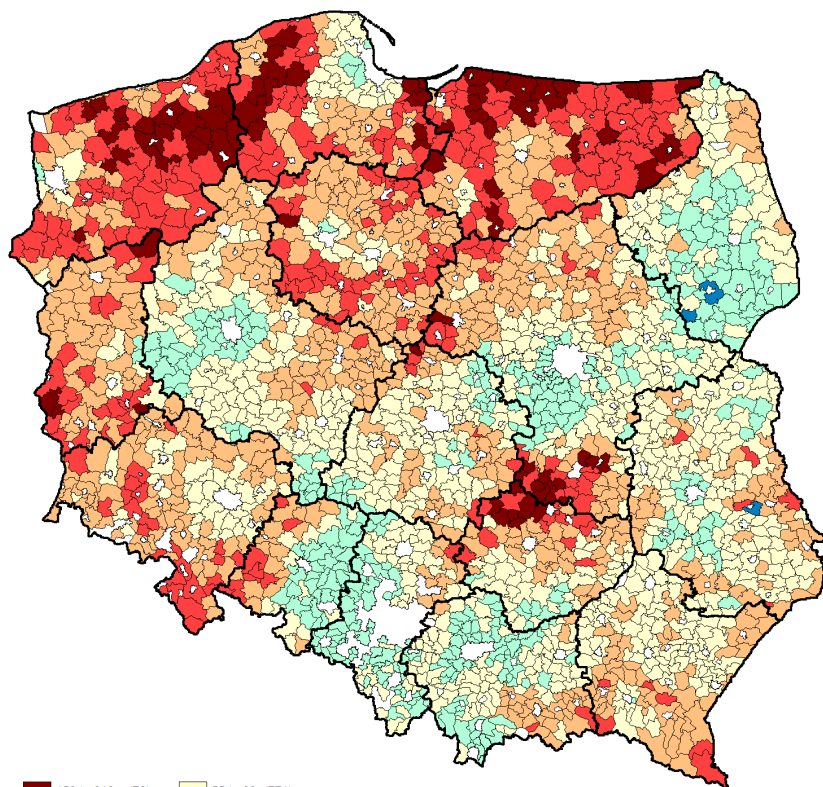
Explanation: classes shows the deviation from the average growth of the working age population in rural areas (in absolute numbers). Yellow color corresponds to the average level of growth for the country (rural areas)



Explanation: classes shows the deviation from the average growth of the working age population per 1,000 people of working age in the community. Yellow color corresponds to the average level of growth for the country (rural areas)

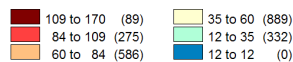
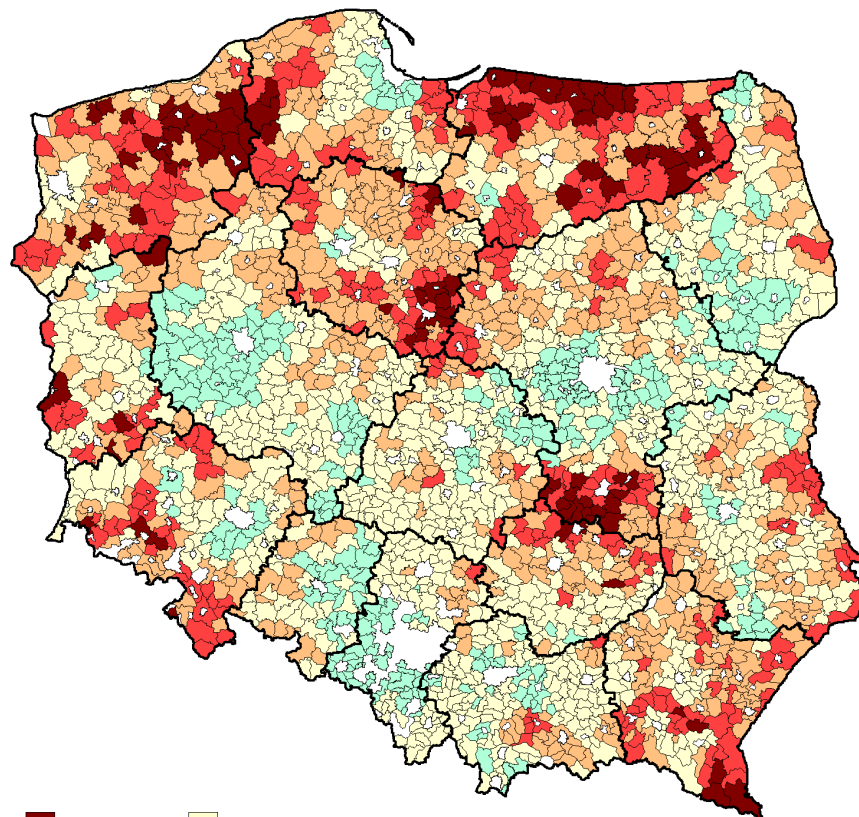


Wskaźnik poziomu bezrobocia na obszarach wiejskich (odchylenie od poziomu średniego)



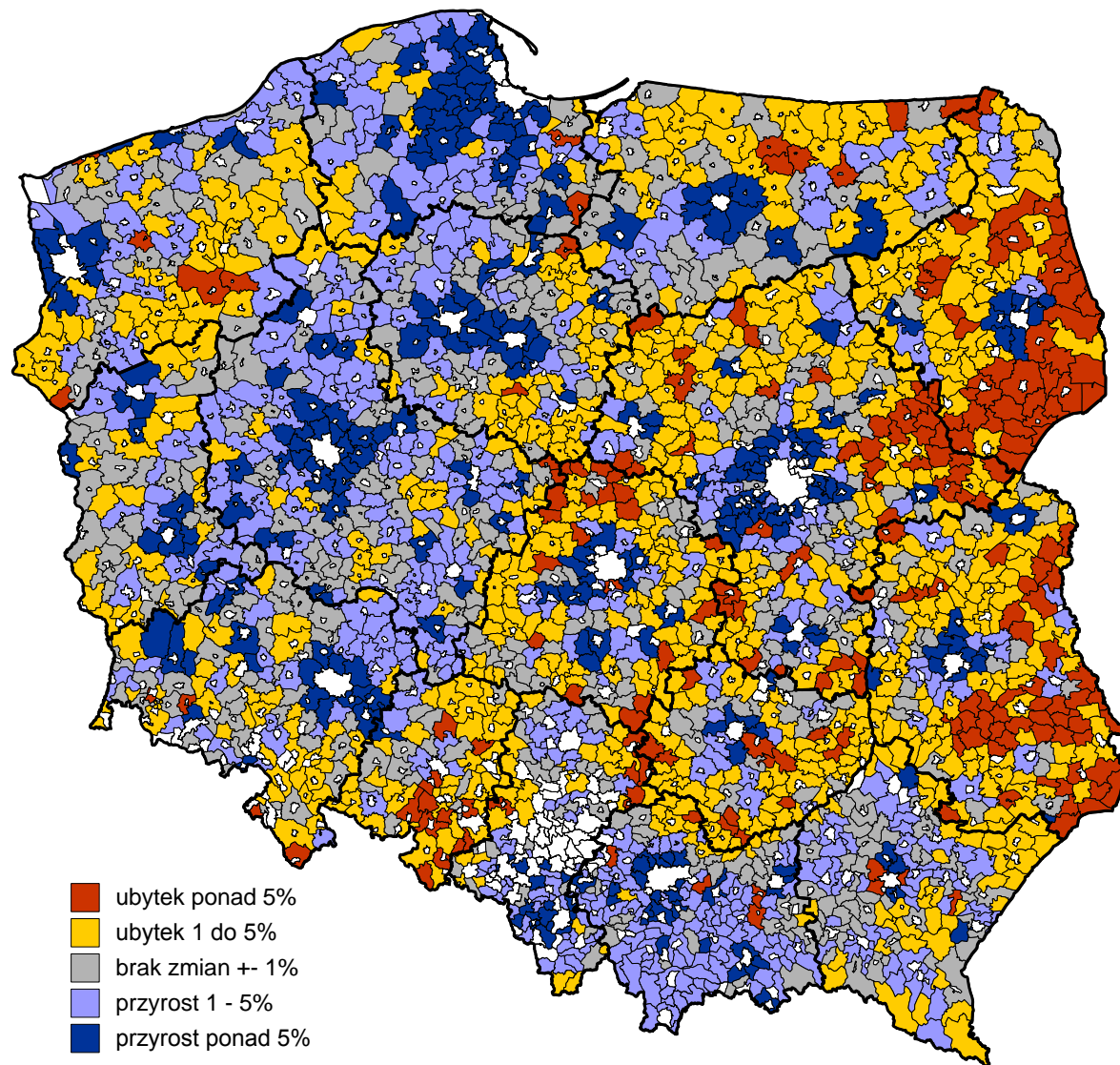
Explanation: classes shows the deviation from the average level of unemployment in communities. Yellow color corresponds to the average number of unemployed in the communities (rural areas)

2004



2011

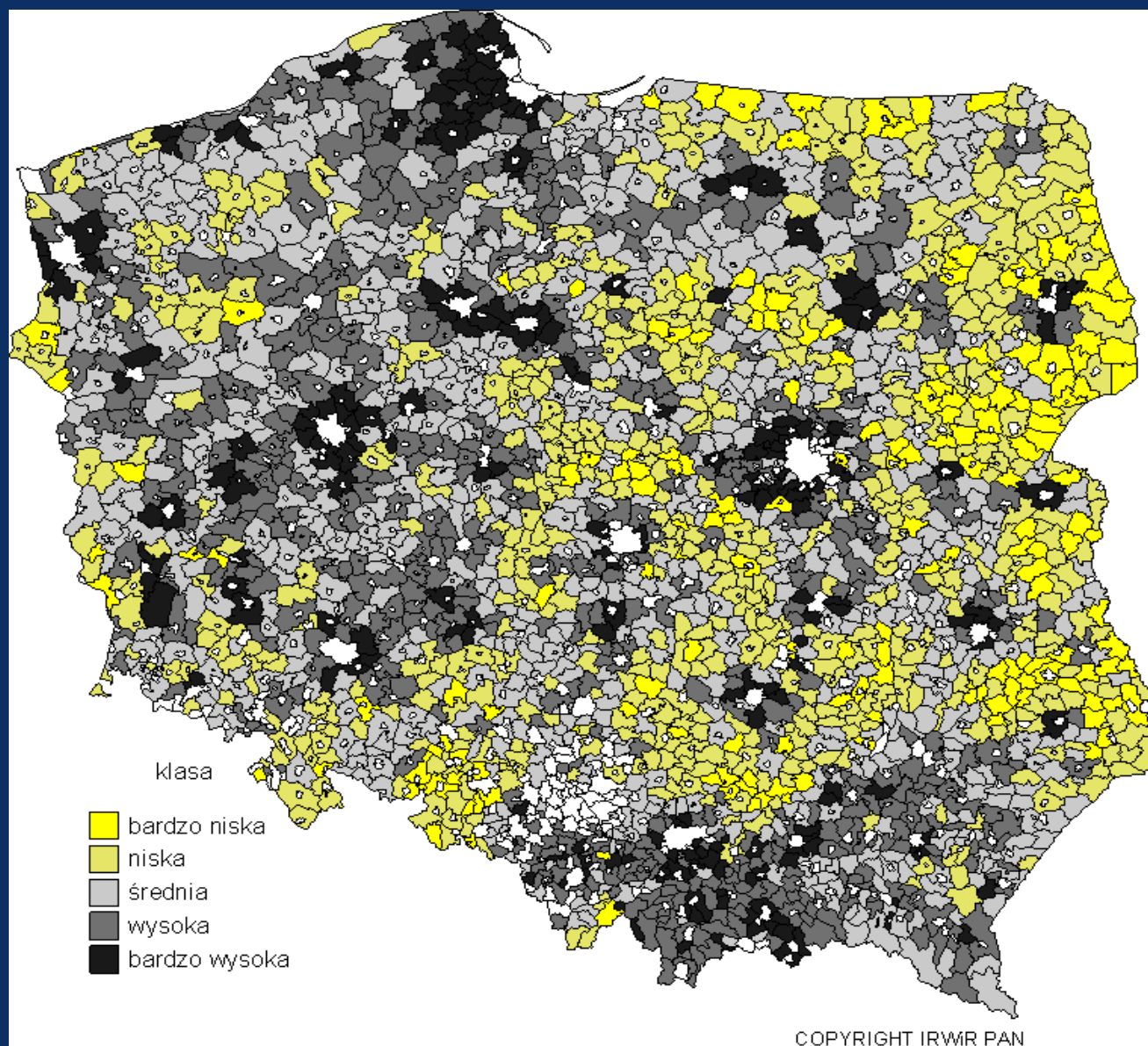
Zmiany w liczbie ludności gmin wiejskich w okresie 2002- 2008



Źródło: IRWiR PAN Warszawa

Mapa 2
Przyrosty i ubytki liczby mieszkańców w okresie 2002-2008 (w%)

Dynamika zmian społeczno-gospodarczych na obszarach wiejskich (Taksonomiczna miara rozwoju, A. Rosner i in. 2007)

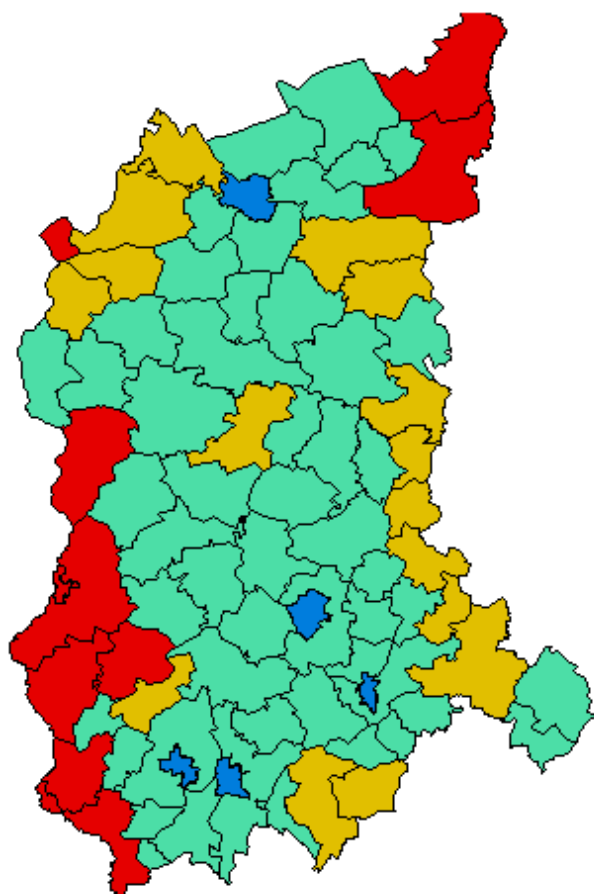


Podsumowanie

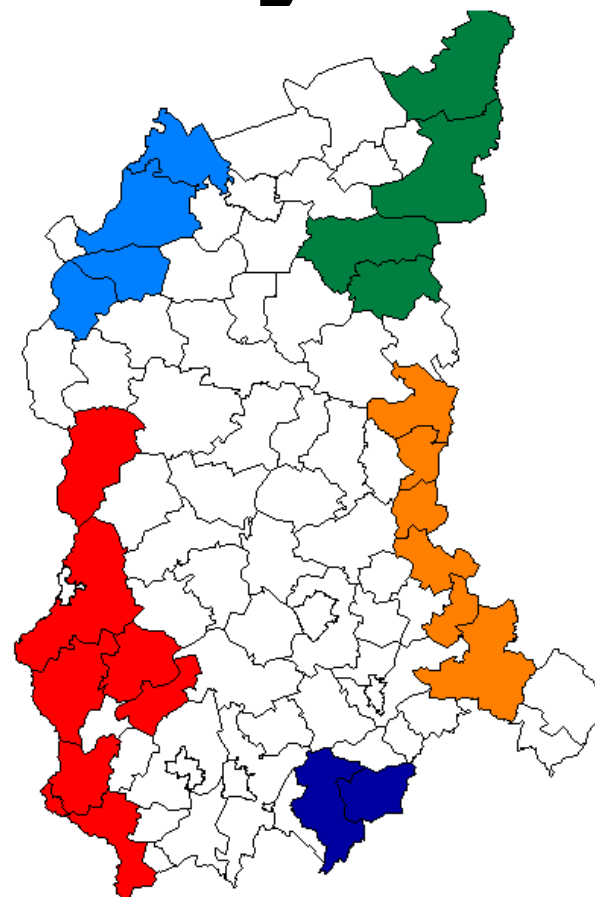
- **Wyznaczenie zasięgu przestrzennego obszarów wiejskich o słabym dostępie do usług publicznych** (w województwie lubuskim) poprzez zastosowanie zmodyfikowanego, ale **stosunkowo prostego narzędzia klasyfikacyjnego typu taksonomicznego**
- Zastosowane metody analizy zbioru danych o **celowo wybranych charakterystykach umożliwiły delimitację takich obszarów**
- Porównanie do wydzielení proponowanych przez inne opracowania (np. KSRR 2020), a także
- **Wskazanie kluczowych cech prorozwojowych**
- Wskazanie **barier ograniczających możliwości poprawy dostępności do usług publicznych**



Główne typy funkcjonalne



- gminy uczestniczące w procesach rozwoju
- bieguny wzrostu i rozwoju
- gminy o nie zadowalającej sytuacji społeczno-gospodarczej
- gminy o złej sytuacji społeczno-gospodarczej



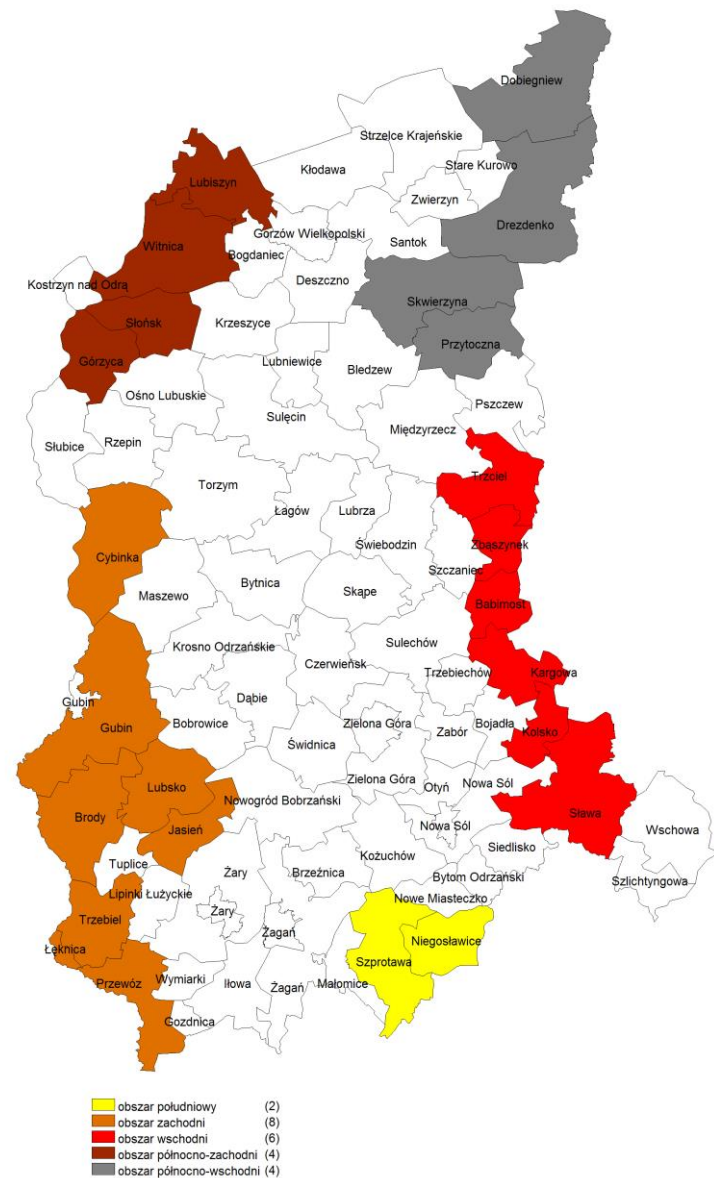
- obszar północno-wschodni
- obszar północno-zachodni
- obszar wschodni
- obszar zachodni
- obszar południowy
- pozostałe gminy

Źródło: K. Heffner, P. Gibas, 2013, op. cit.



Główne typy funkcjonalne

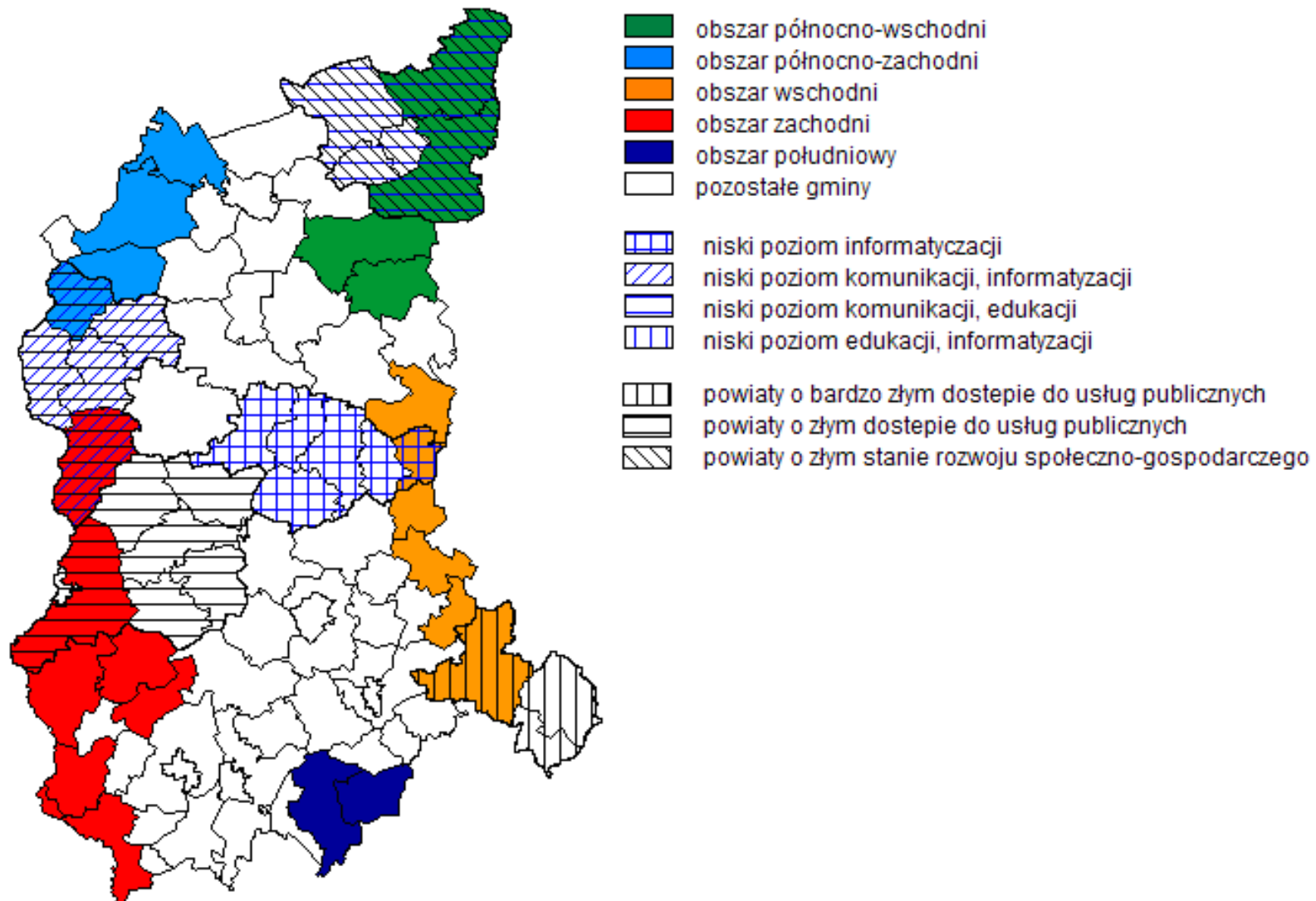
Obszary wiejskie
o słabym dostępie
do usług publicznych



Źródło: K. Heffner, P. Gibas, 2013, op. cit.



Podsumowanie



Źródło: K. Heffner, P. Gibas, 2013, op. cit.



Podsumowanie

- Wyznaczony na poziomie lokalnym (gminy) **zasięg wiejskich obszarów funkcjonalnych w województwie lubuskim istotnie różni się** od wydzielen dokonywanych na poziomie ponadlokalnym
- Gminy wiejskie o niezadowalającej i złej sytuacji społeczno-gospodarczej grupują się prawie wyłącznie w **strefach peryferyjnych regionu** (w rejonie granicy z Niemcami, jak i na obszarze graniczącym z województwem wielkopolskim)
- Inne badania w Polsce i za granicą, wskazują, że **zarówno obszary peryferyjne w skali krajowej** (pogranicze z Niemcami) jak i **wewnętrzne pogranicza regionalne** (strefa granicy z Wielkopolską) charakteryzują się **nie tylko gorszą sytuacją rozwojową**, ale również są w gorszym położeniu pod względem dostępności do usług publicznych

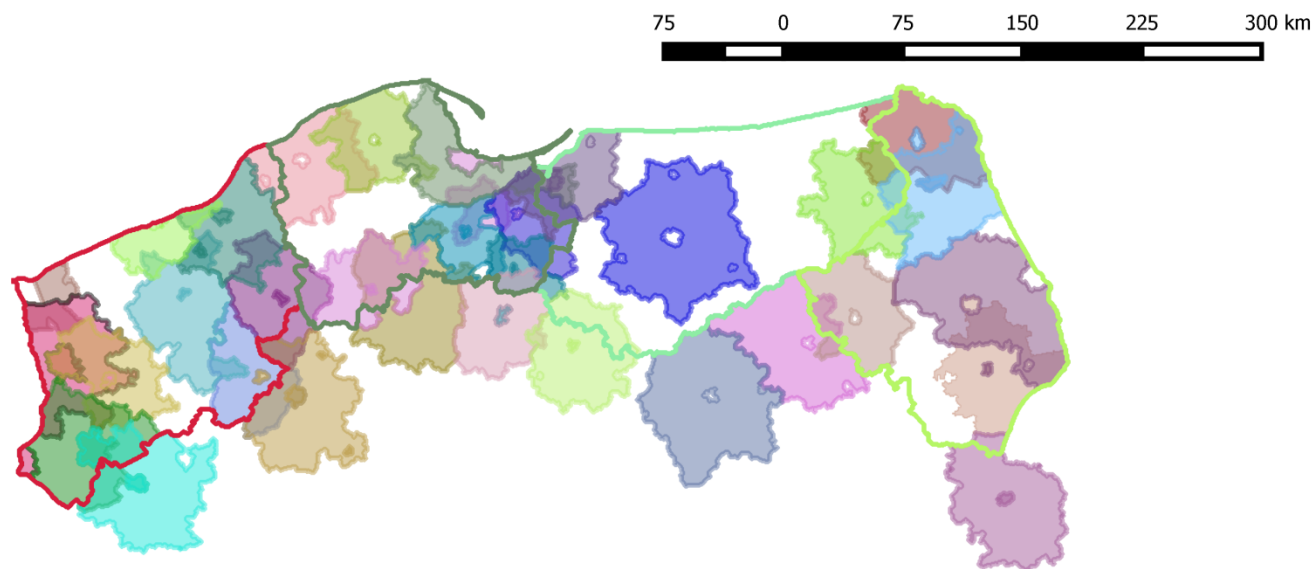


Obszary funkcjonalne ośrodków regionalnych i subregionalnych - metoda

- Strefa teoretycznego oddziaływania to strefa odpowiadająca co najmniej 50 % szansie zaopatrywania się ludności w danym ośrodku regionalnym lub subregionalnym (por. Huff 1962, Huff, McCallum, 2008)
- przy czym za atrakcyjność rynku uznano wielkość populacji (według danych za 2012 r.) – były próby innych charakterystyk (wyniki zbliżone)
- odległość (którą następnie podnoszono do kwadratu) obliczono z wykorzystaniem opracowanego wcześniej modelu dostępności (w oparciu o koszty rosnące poruszania się po kołowych drogach publicznych) – analogie z modelem grawitacyjnym



Obszary funkcjonalne ośrodków regionalnych i subregionalnych

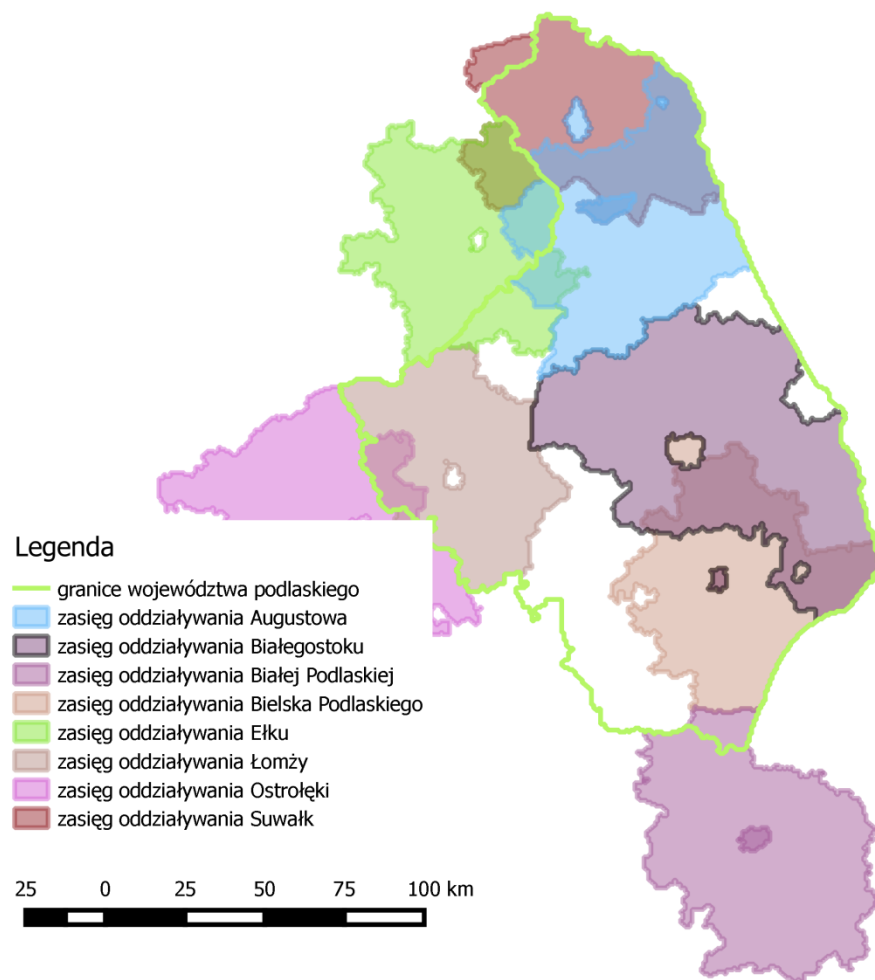


Legenda

- | | | |
|---|--|---|
| — granice województwa podlaskiego | zasięg oddziaływania Gdańska | zasięg oddziaływania Słubic |
| — granice województwa pomorskiego | zasięg oddziaływania Gorzowa Wielkopolskiego | zasięg oddziaływania Słupska |
| — granice województwa warmińsko-mazurskiego | zasięg oddziaływania Grudziądza | zasięg oddziaływania Stargardu Gdańskiego |
| — granice województwa zachodniopomorskiego | zasięg oddziaływania Kołobrzegu | zasięg oddziaływania Stargardu Szczecińskiego |
| zasięg oddziaływania Augustowa | zasięg oddziaływania Koszalina | zasięg oddziaływania Suwałk |
| zasięg oddziaływania Białegostoku | zasięg oddziaływania Kwidzyna | zasięg oddziaływania Szczecina |
| zasięg oddziaływania Białej Podlaskiej | zasięg oddziaływania Łęborka | zasięg oddziaływania Szczecinka |
| zasięg oddziaływania Bielska Podlaskiego | zasięg oddziaływania Łomży | zasięg oddziaływania Świdwina |
| zasięg oddziaływania Brodnicy | zasięg oddziaływania Malborka | zasięg oddziaływania Świnoujścia |
| zasięg oddziaływania Ciechanowa | zasięg oddziaływania Myśliborza | zasięg oddziaływania Tczewa |
| zasięg oddziaływania Chojnic | zasięg oddziaływania Olsztyna | zasięg oddziaływania Trucholi |
| zasięg oddziaływania Elbląga | zasięg oddziaływania Ostrołki | zasięg oddziaływania Wałcza |
| zasięg oddziaływania Ełku | zasięg oddziaływania Piły | |

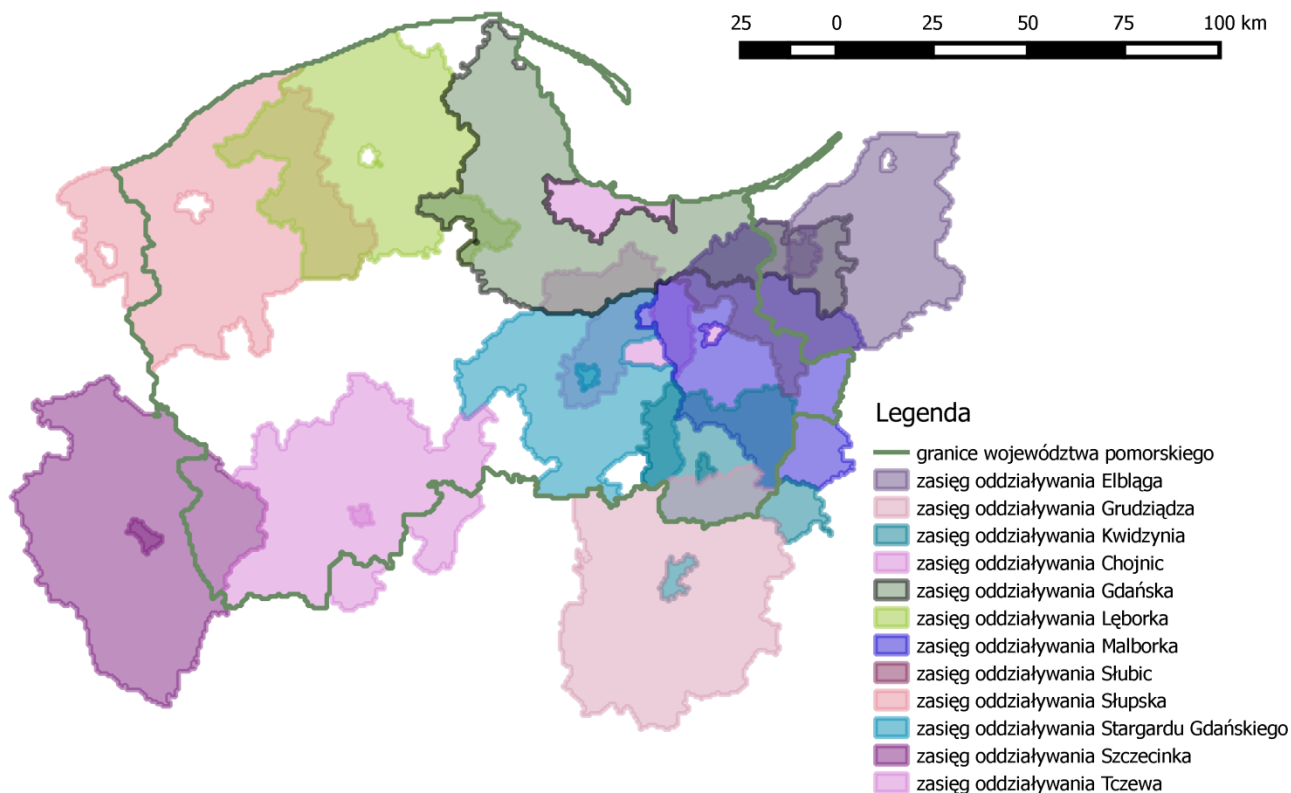
Źródło: opracowanie P. Gibas, UE Katowice 2015

Obszary funkcjonalne ośrodków regionalnych i subregionalnych



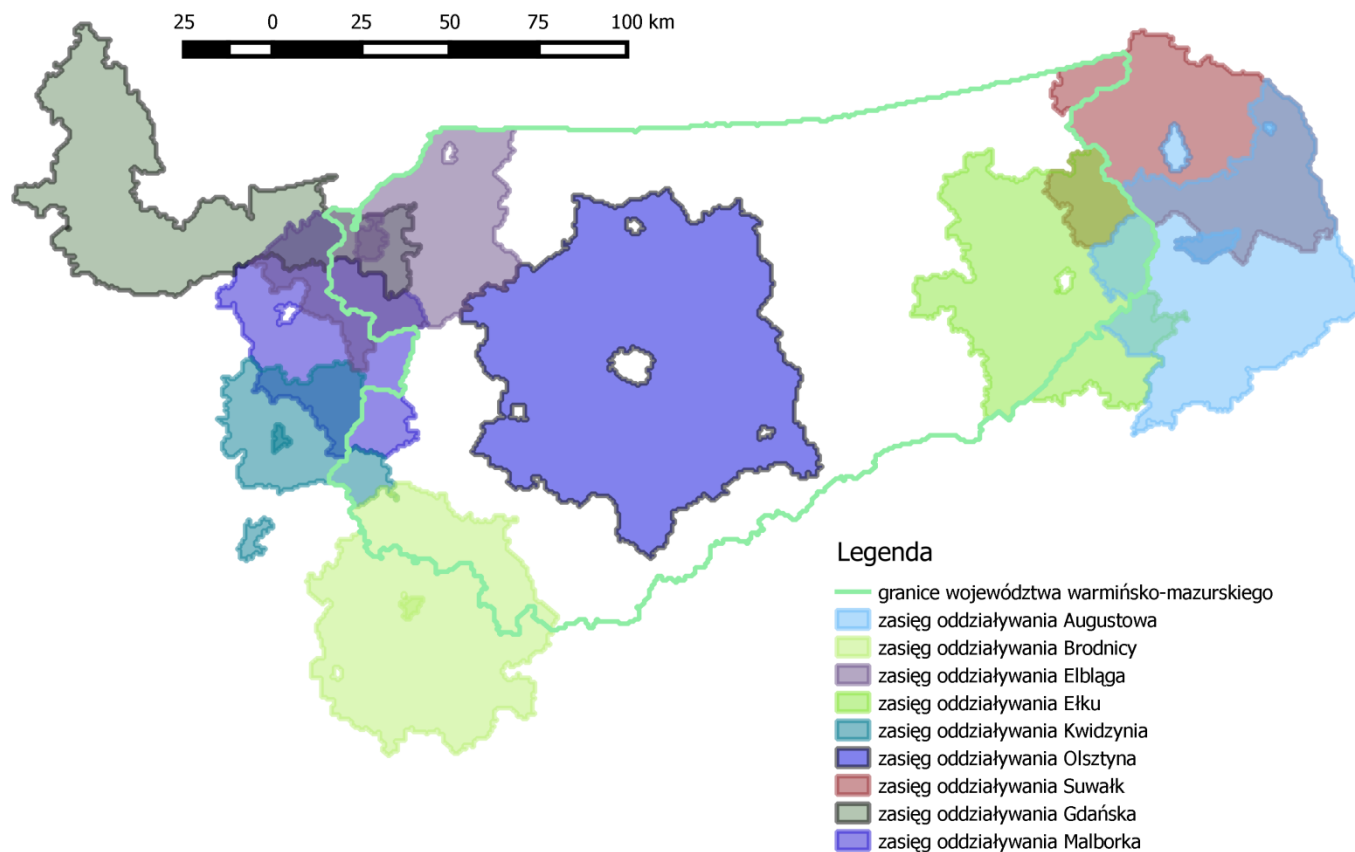
Źródło: P. Gibas, 2015, op. cit.

Obszary funkcjonalne ośrodków regionalnych i subregionalnych



Źródło: P. Gibas, 2015, op. cit.

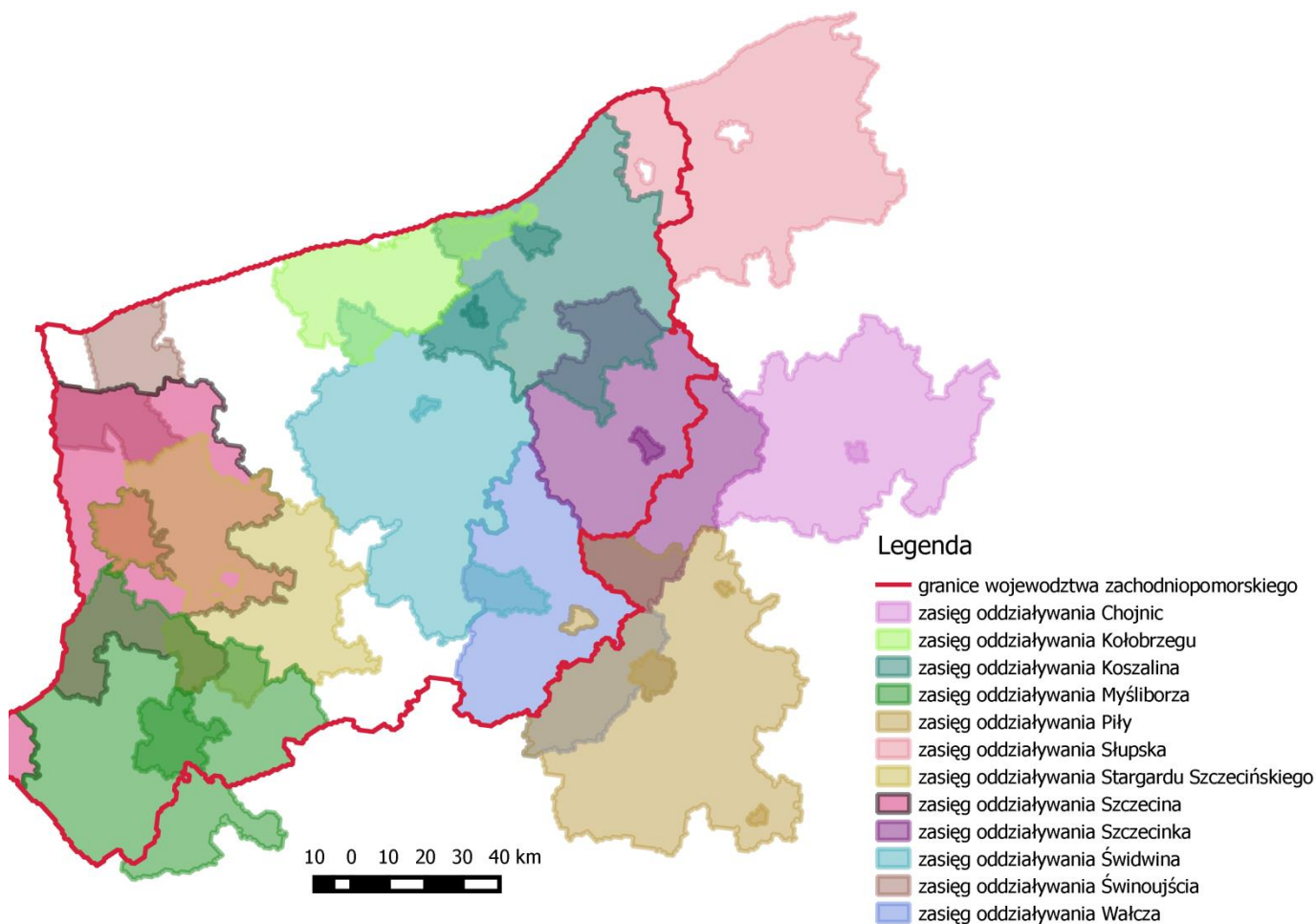
Obszary funkcjonalne ośrodków regionalnych i subregionalnych



Źródło: P. Gibas, 2015, op. cit.

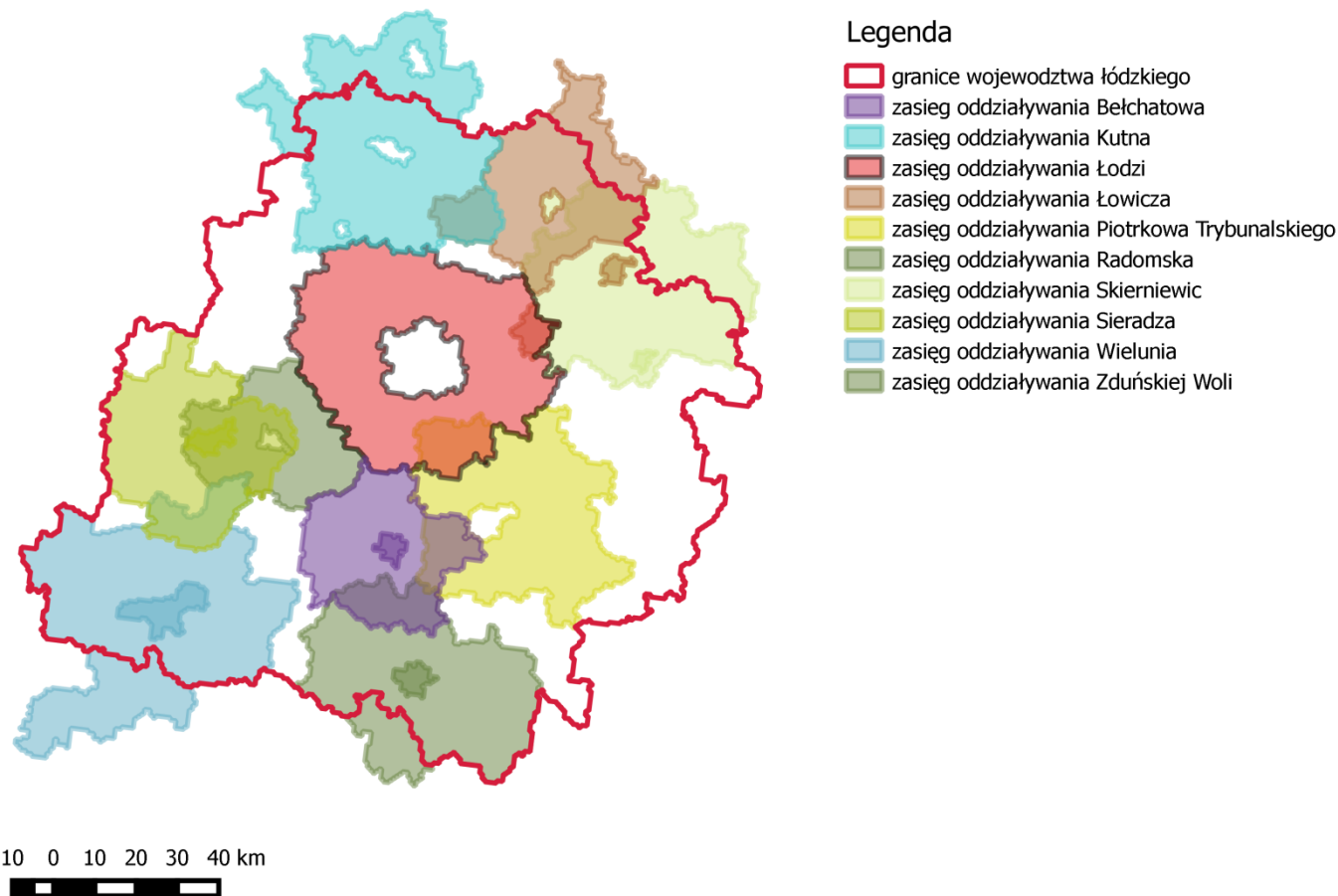


Obszary funkcjonalne ośrodków regionalnych i subregionalnych



Źródło: P. Gibas, 2015, op. cit.

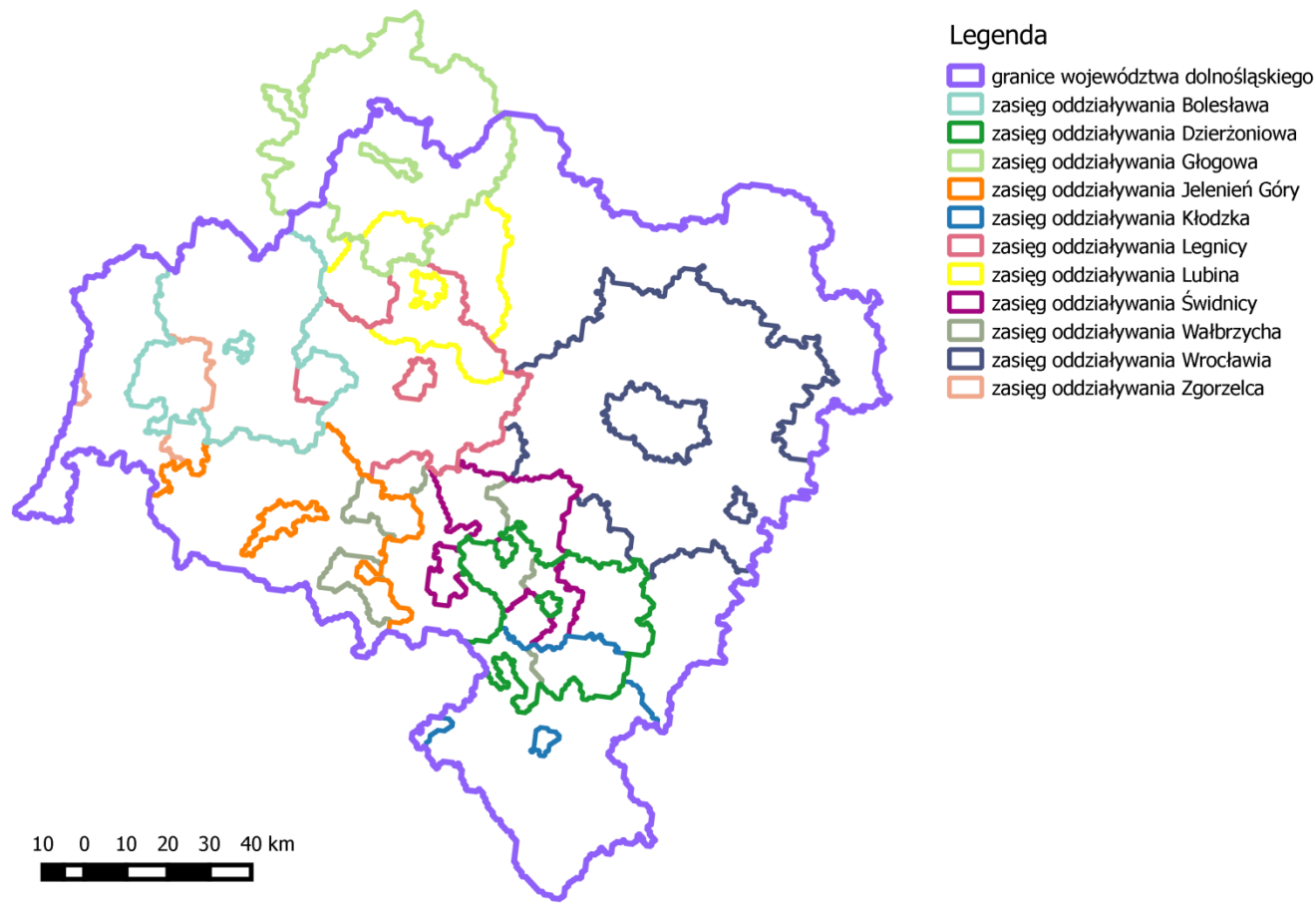
Obszary funkcjonalne ośrodków regionalnych i subregionalnych



Źródło: P. Gibas, 2015, op. cit.



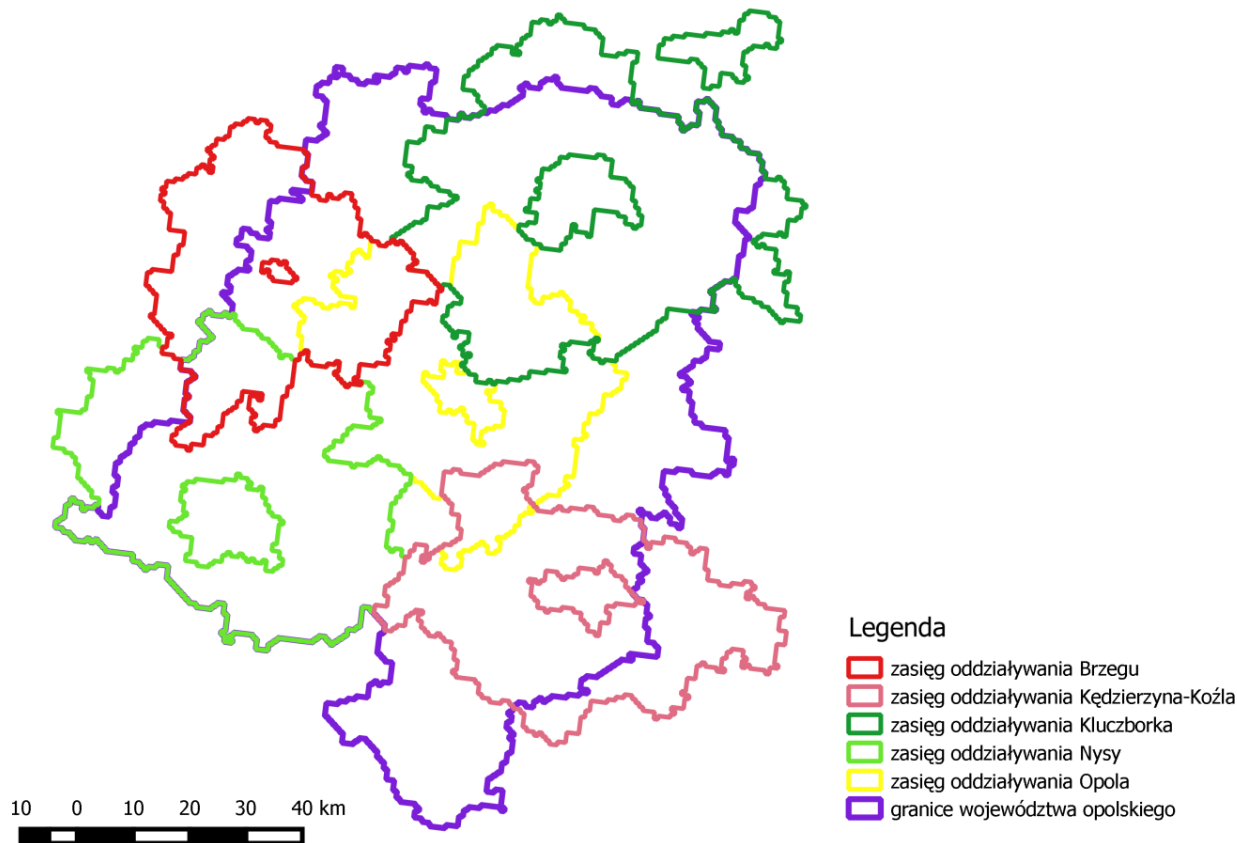
Obszary funkcjonalne ośrodków regionalnych i subregionalnych



Źródło: P. Gibas, 2015, op. cit.



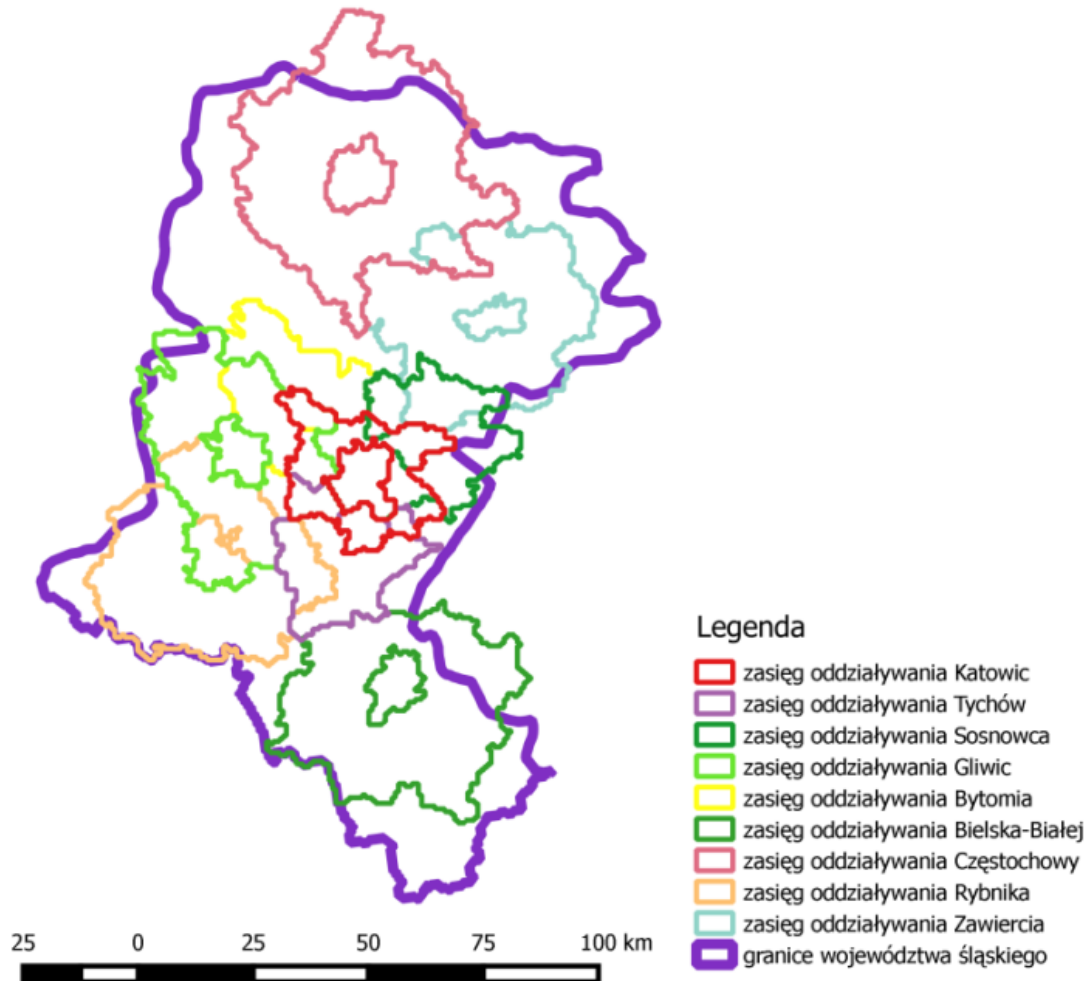
Obszary funkcjonalne ośrodków regionalnych i subregionalnych



Źródło: P. Gibas, 2015, op. cit.



Obszary funkcjonalne ośrodków regionalnych i subregionalnych



Źródło: P. Gibas, 2015, op. cit.



Wnioski z analiz

- **Wdzielenia obszarów funkcjonalnych** przeprowadzane na cele prowadzenia polityki regionalnej **są decyzjami politycznymi**
- nie oznacza to jednak, że powinna być podejmowana tylko na jednym (stosunkowo niewielkim), ogólnie przyjętym zakresie zmiennych [por. Kryteria delimitacji miejskich..., 2013, Smętkowski M., Jałowiecki B., Gorzelak G., 2008]
- **Powinno się dążyć do uwzględnienia wielu opracowań i podejść badawczych** [por. m.in.: Czyż 2011, Heffner, Gibas 2013]



Wnioski z analizy:

- Przedstawione rozważania dotyczą tylko dwu metod wyznaczania obszarów funkcjonalnych (taksonomii numerycznej oraz metod potencjału grawitacyjnego), ale już na tym przykładzie widać, że podejścia te uzupełniają się, zaś zderzenie wniosków z nich płynących, poparte wynikami innych analiz delimitacyjnych pozwala bardziej obiektywnie i użytecznie oceniać układy powiązań występujące w przestrzeni wiejskiej





University
of Economics
in Katowice

www.ue.katowice.pl

Mapa Europy z zmianami ludności 2001-2011

<http://interaktiv.morgenpost.de/europakarte>