

OBSZARY FUNKCJONALNE W POLITYCE ROZWOJU WOJEWÓDZTWA ZACHODNIOPOMORSKIEGO - projekt -

realizacja art. 39 ust. 3 pkt 4, art. 49d ust. 1 i 2 ustawy z dnia 27 marca 2003 r.
o planowaniu i zagospodarowaniu przestrzennym w powiązaniu z art. 41 ust. 2 pkt 4 ustawy
z dnia 5 czerwca 1998 r. o samorządzie województwa, ustawą z dnia 6 grudnia 2006 r.
o zasadach prowadzenia polityki rozwoju, zapisami KSRR 2010-2020 i KPZK 2030



REGIONALNE BIURO GOSPODARKI PRZESTRZENNEJ WOJEWÓDZTWA ZACHODNIOPOMORSKIEGO

Plac Kilińskiego 3, 71 - 414 S z c z e c i n
tel. (91) 43 24 960, fax (91) 43 24 962, www.rbgp.pl, e-mail: biuro@rbgp.pl



KPZK (Dział VI – punkty 6.1.-6.5. Typologia obszarów funkcjonalnych) wskazuje obszary funkcjonalne, których określenie w PZPW jest obligatoryjne. W granicach województwa zachodniopomorskiego należą do nich:

- miejskie obszary funkcjonalne - ośrodków wojewódzkich, w tym metropolitalnych (pkt 6.1.1.),
- wiejskie obszary funkcjonalne - wymagające wsparcia procesów rozwojowych (pkt 6.2.2.),
- obszary funkcjonalne szczególnego zjawiska w skali makroregionalnej – strefa przybrzeżna (pkt 6.3.1.),
- obszary kształtowania potencjału rozwojowego wymagające programowania działań ochronnych – obszary cenne przyrodniczo (pkt 6.4.1.), obszary ochrony krajobrazów kulturowych (pkt 6.4.2.), obszary ochrony i kształtowania zasobów wodnych (pkt 6.4.3.),
- obszary funkcjonalne wymagające restrukturyzacji i rozwoju nowych funkcji przy wsparciu instrumentów właściwych polityce regionalnej – miasta i inne obszary tracące dotychczasowe funkcje społeczno-gospodarcze (pkt 6.5.2.), obszary o najniższym poziomie dostępu do dóbr i usług warunkujących możliwości rozwojowe (pkt 6.5.3.) i obszary przygraniczne (pkt 6.5.4.).

Uwzględnienie powyższych obszarów funkcjonalnych w planie zagospodarowania przestrzennego województwa stanowi warunek stwierdzenia zgodności planu z KPZK

(„W myśl ustawy o planowaniu i zagospodarowaniu przestrzennym realizacja koncepcji przestrzennego zagospodarowania kraju następuje m. in. poprzez przełożenie zapisów koncepcji na poziom regionalny dzięki wprowadzeniu ustaleń koncepcji do planów zagospodarowania przestrzennego województwa.”).

Jednym z narzędzi koordynujących implementację zapisów KPZK na poziom regionalny *miał być PLAN DZIAŁAŃ służący realizacji Koncepcji Przestrzennego Zagospodarowania Kraju 2030* przyjęty przez Radę Ministrów 4 czerwca 2013 r., który stosownie do zapisów KPZK oraz na podstawie art. 39 ust. 4 ustawy z dnia 27 marca 2003 r. o planowaniu i zagospodarowaniu przestrzennym, wskazuje na obowiązek delimitacji obligatoryjnych obszarów funkcjonalnych rozszerzając ich katalog o:

- obszary funkcjonalne szczególnego zjawiska w skali makroregionalnej – obszary ochrony gleb dla celów produkcji rolnej (pkt 6.3.5.), obszary narażone na niebezpieczeństwo powodzi w skali dorzeczy (pkt 6.3.7.),
- obszary funkcjonalne wymagające restrukturyzacji i rozwoju nowych funkcji przy wsparciu instrumentów właściwych polityce regionalnej – obszary o najniższej dostępności transportowej do ośrodków wojewódzkich (pkt 6.5.5.).

Powyższe kategorie obszarów funkcjonalnych, rozszerzające ustalenia KPZK, występują również w granicach woj. zachodniopomorskiego.

OBSZARY FUNKCJONALNE W WOJEWÓDZTWIE ZACHODNIOPOMORSKIM

Zgodnie z art. 39 ust. 3 pkt 4 w planie zagospodarowania przestrzennego województwa uwzględnia się ustalenia strategii rozwoju województwa oraz określa się w szczególności granice i zasady zagospodarowania obszarów funkcjonalnych o znaczeniu ponadregionalnym oraz, w zależności od potrzeb, granice i zasady zagospodarowania obszarów funkcjonalnych o znaczeniu regionalnym. Przy czym jako obszar funkcjonalny, zgodnie z ustawową definicją, należy rozumieć obszar szczególnego zjawiska z zakresu gospodarki przestrzennej lub występowania konfliktów przestrzennych, stanowiący zwarty układ przestrzenny składający się z funkcjonalnie powiązanych terenów, charakteryzujących się wspólnymi uwarunkowaniami i przewidywanymi jednolitymi celami rozwoju.

OBSZARY FUNKCJONALNE W WOJEWÓDZTWIE ZACHODNIOPOMORSKIM

Jako obszary o znaczeniu ponadregionalnym (obligatoryjne do uwzględnienia w PZPW) ustawa wskazuje:

- miejski obszar funkcjonalny ośrodka wojewódzkiego,
- wiejski obszar funkcjonalny,
- obszar szczególnego zjawiska w skali makroregionalnej,
- przygraniczny obszar funkcjonalny.

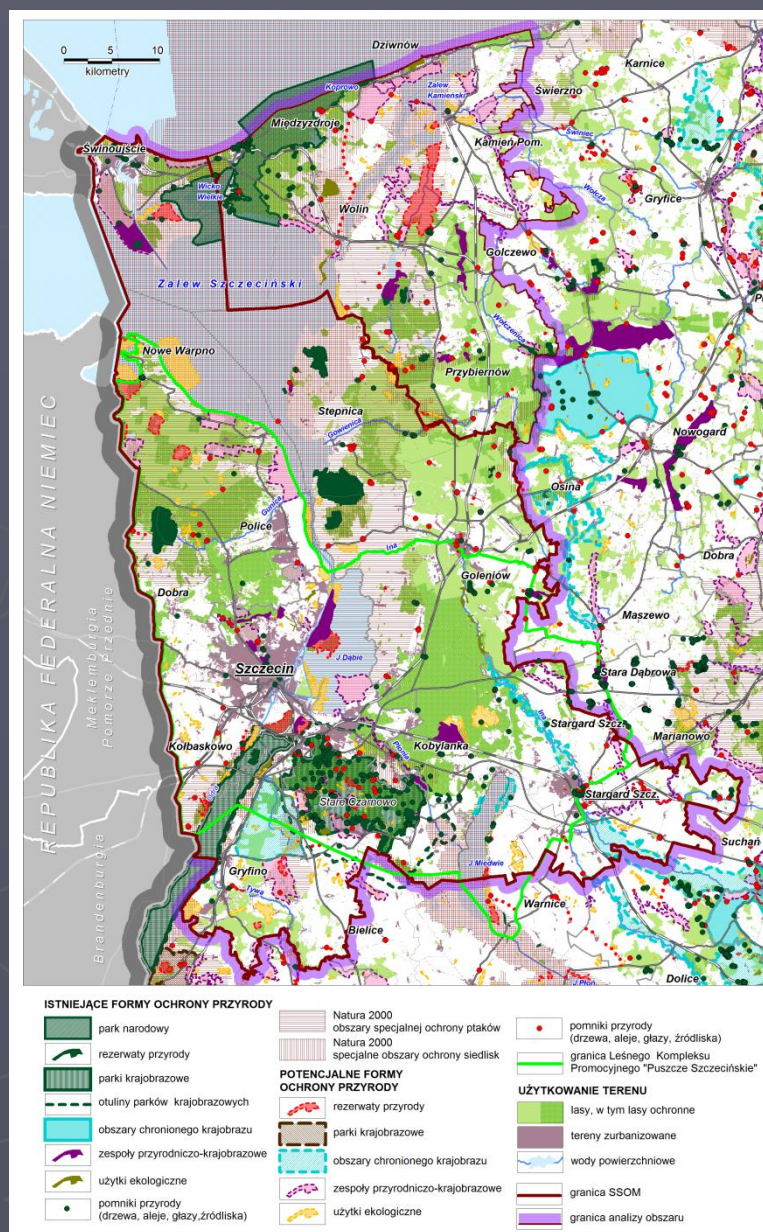
Obszary funkcjonalne o znaczeniu ponadregionalnym wg ustawy o pizp w województwie zachodniopomorskim - obowiązek ujęcia w PZPWZ - obszary planistyczne dla których kształtowana będzie polityka przestrzenna województwa:

- Szczeciński Obszar Metropolitalny
- Wiejskie OF uczestniczące w procesach rozwojowych
- Wiejskie OF wymagające wsparcia procesów rozwojowych
- OF Strefa Przybrzeżna
- OF Strefa Przygraniczna

OBSZARY FUNKCJONALNE W WOJEWÓDZTWIE ZACHODNIOPOMORSKIM

Szczeciński Obszar Metropolitalny

Obszar funkcjonalny SOM został określony przy uwzględnieniu wytycznych zawartych w projekcie rozporządzenia Ministra Infrastruktury i Rozwoju w sprawie szczegółowych warunków określania obszarów funkcjonalnych i ich granic (projekt z maja 2015 r.). Nie uwzględniają one jednak szczególnych uwarunkowań przestrzennych i społeczno-gospodarczych regionu oraz funkcjonującej od wielu lat współpracy JST w ramach budowy wspólnej strategii rozwoju obszaru metropolitalnego. Biorąc powyższe pod uwagę przyjęto, iż miejski obszar funkcjonalny Szczecina (Szczeciński Obszar Metropolitalny - SOM) obejmuje swym zasięgiem gminy członkowskie Stowarzyszenia Szczecińskiego Obszaru Metropolitalnego (wg stanu na 2015 r.) miejskie (Szczecin, Stargard Szczeciński i Świnoujście), miejsko-wiejskie (Goleniów, Gryfino, Police, Stepnica i Nowe Warpno) oraz wiejskie (Stargard Szczeciński, Kobyłka, Stare Czarowo, Dobra i Kołbaskowo).



OBSZARY FUNKCJONALNE W WOJEWÓDZTWIE ZACHODNIOPOMORSKIM

Wiejskie obszary funkcjonalne wymagające wsparcia procesów rozwojowych obejmują:

- gminy położone poza granicami Szczecińskiego Obszaru Metropolitalnego,
- gminy położone poza granicami Koszalińsko-KołobrzESCO-Białogardzkiego Obszaru Funkcjonalnego z wyłączeniem gmin Karlino i Białogard (miejskiej i wiejskiej), gminy położone bezpośrednio nad Morzem Bałtyckim, w których liczba turystów (w 2012 roku) była niższa niż 50 tys., a sumaryczny wskaźnik rozwoju nie przekracza średniej wojewódzkiej (Wolin, Darłowo – gminy miejska i wiejska oraz Postomino),
- gminy sąsiadujące bezpośrednio z gminami Szczecińskiego Obszaru Metropolitalnego, w których sumaryczny wskaźnik rozwoju jest niższy od średniej wojewódzkiej,
- gminy, w których czas dojazdu samochodem osobowym do Szczecina przekracza 60 min.

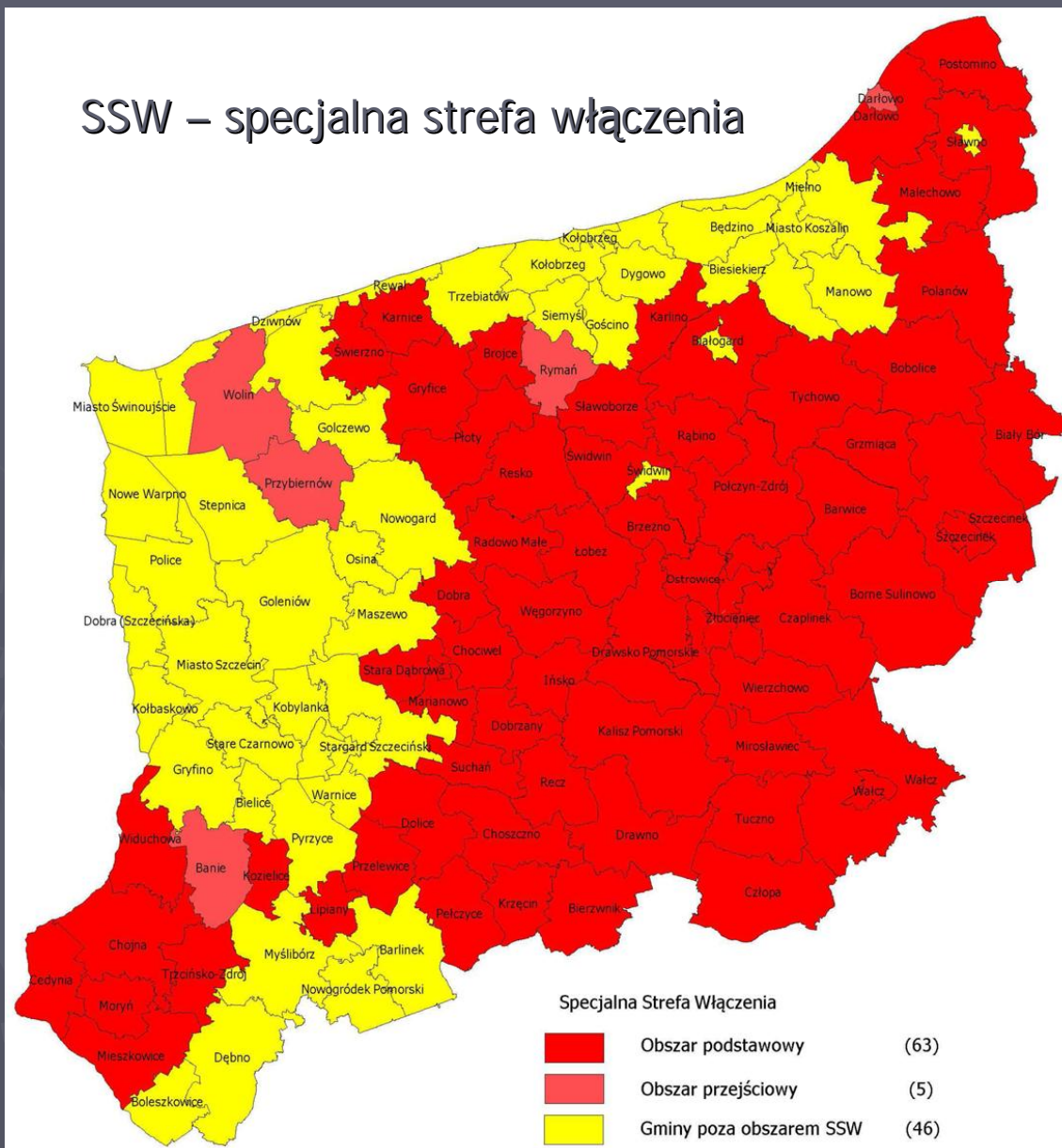
OBSZARY FUNKCJONALNE W WOJEWÓDZTWIE ZACHODNIOPOMORSKIM

Efekty prac analitycznych nad delimitacją poszczególnych obszarów funkcjonalnych jednoznacznie wskazały, że na terenie województwa zachodniopomorskiego na skutek specyficznego układu sieci osadniczej oraz bardzo dużego udziału rolnictwa uspołecznionego w przeszłości ww. obszary są tożsame. **Obszar deficytów wskazany został jako jeden z obszarów strategicznej interwencji (OSI) pod nazwą Specjalna Stefa Włączenia (SSW) w obrębie której znalazły się również:**

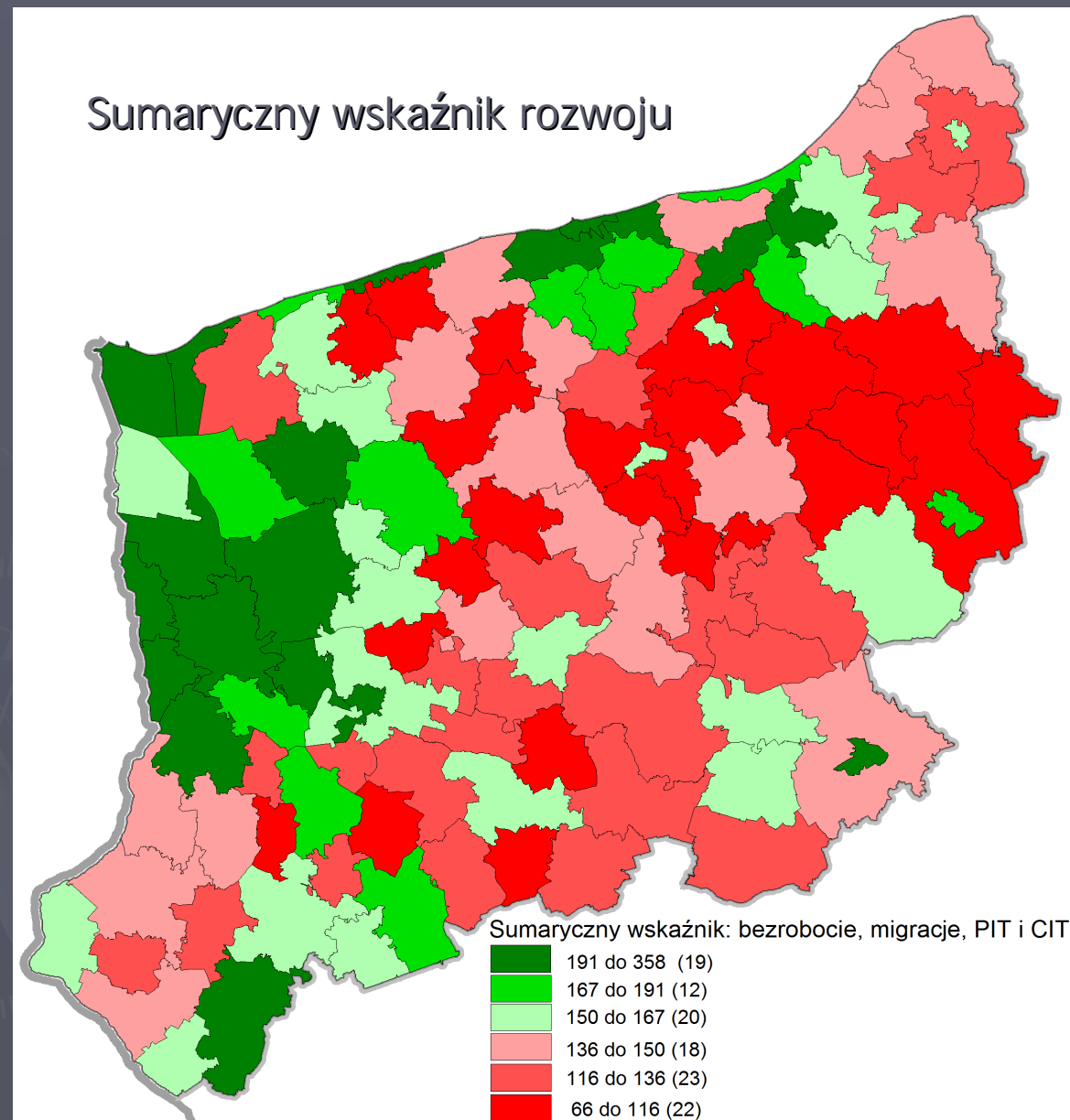
- gminy zakwalifikowane jako obszary o najniższym stopniu rozwoju i pogarszających się perspektywach rozwojowych (pkt 6.5.1 KPZK),
- gminy, które zostały łącznie zakwalifikowane jako wiejskie obszary funkcjonalne wymagające wsparcia procesów rozwojowych (pkt 6.2.2 KPZK) oraz obszary o najniższym poziomie dostępu do dóbr i usług warunkujących możliwości rozwojowe (pkt 6.5.3. KPZK),
- część gmin, które jednocześnie zostały zakwalifikowane jako obszary o najniższej dostępności transportowej do ośrodków wojewódzkich (pkt 6.5.5. KPZK),
- oraz miasta i inne obszary tracące dotychczasowe funkcje społeczno-gospodarcze. (pkt 6.5.2. KPZK).

OBSZARY FUNKCJONALNE W WOJEWÓDZTWIE ZACHODNIOPOMORSKIM

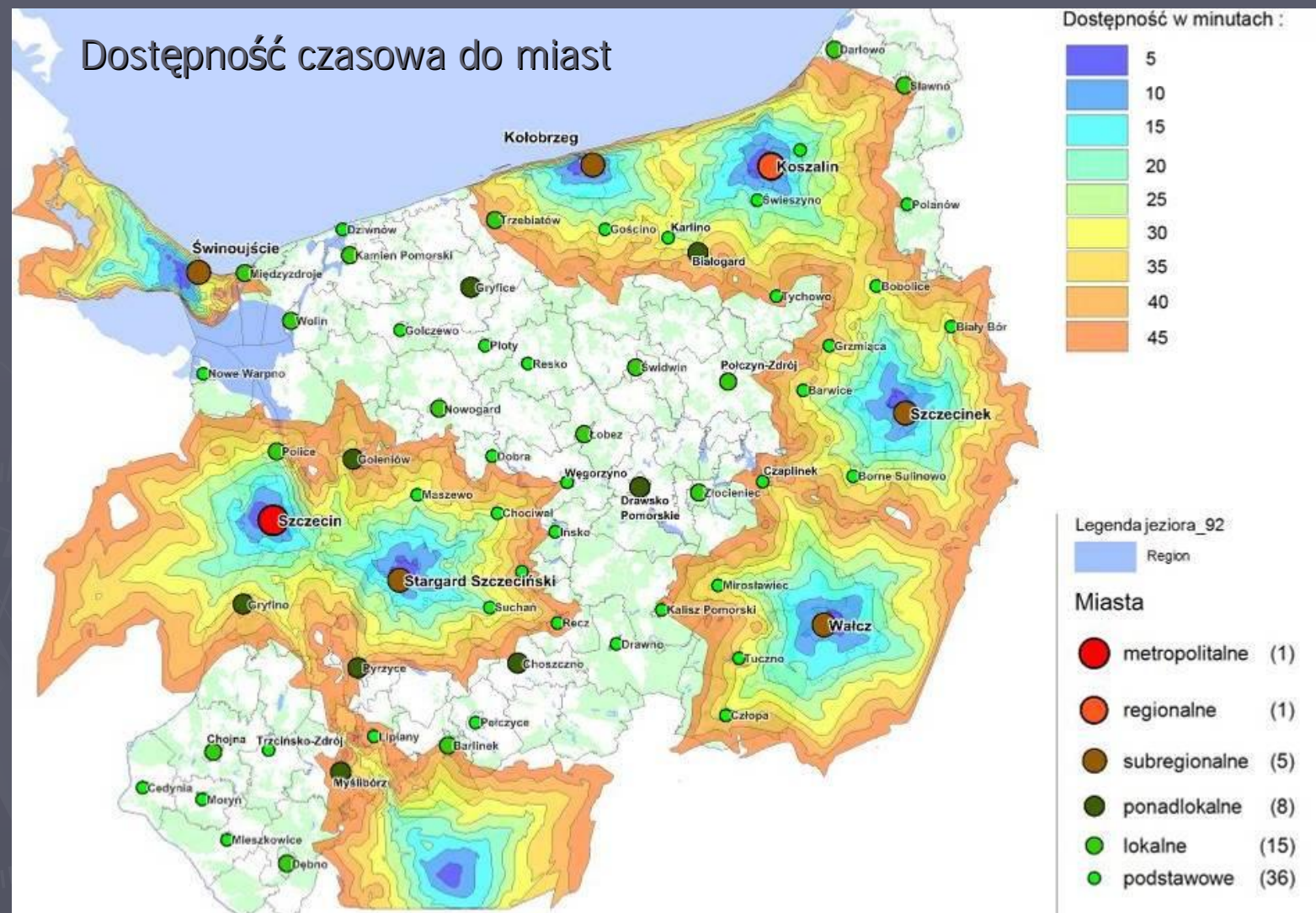
SSW – specjalna strefa włączenia



OBSZARY FUNKCJONALNE W WOJEWÓDZTWIE ZACHODNIOPOMORSKIM



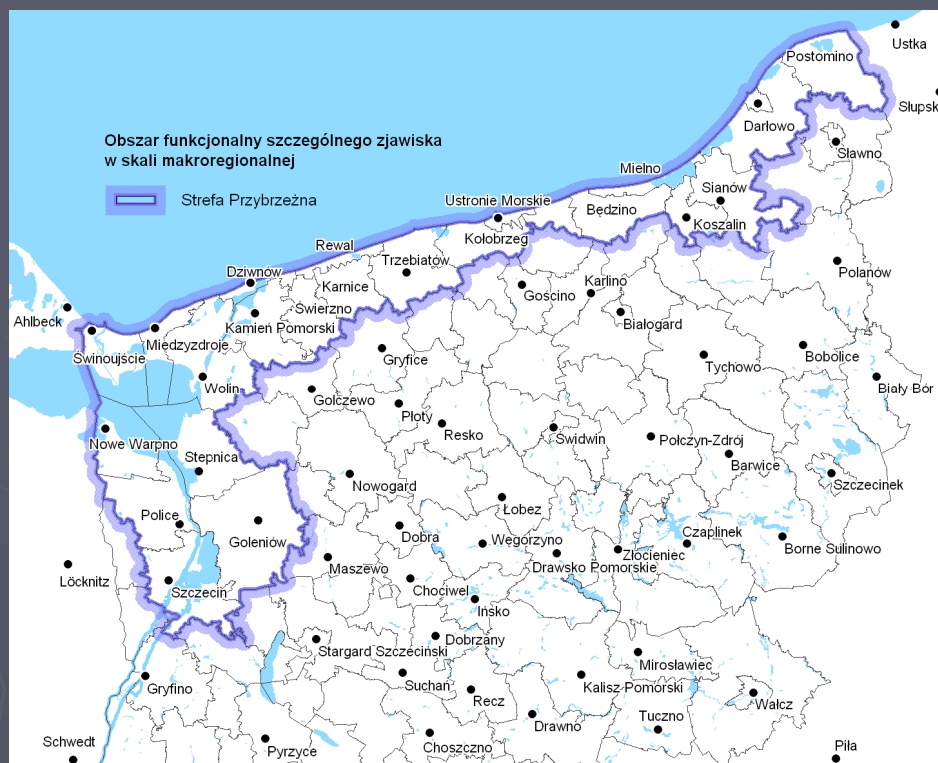
OBSZARY FUNKCJONALNE W WOJEWÓDZTWIE ZACHODNIOPOMORSKIM



OBSZARY FUNKCJONALNE W WOJEWÓDZTWIE ZACHODNIOPOMORSKIM

Strefa Przybrzeżna

Do strefy przybrzeżnej wchodzi gminy, które przylegają bezpośrednio do wód morskich, w tym morskich wód wewnętrznych Zalewu Szczecińskiego wraz z cieśninami Świny i Dziwny. Ze względu na specyficzne ukształtowanie granic administracyjnych niektórych gmin i ich obszaru jak Dziwnów, Rewal i Mielno (pas terenu wzdłuż wybrzeża o szerokości śr. 2-3 km) do strefy przybrzeżnej włączono gminy położone w drugiej linii: Świerzno, Karnice, Sianów i m. Koszalin

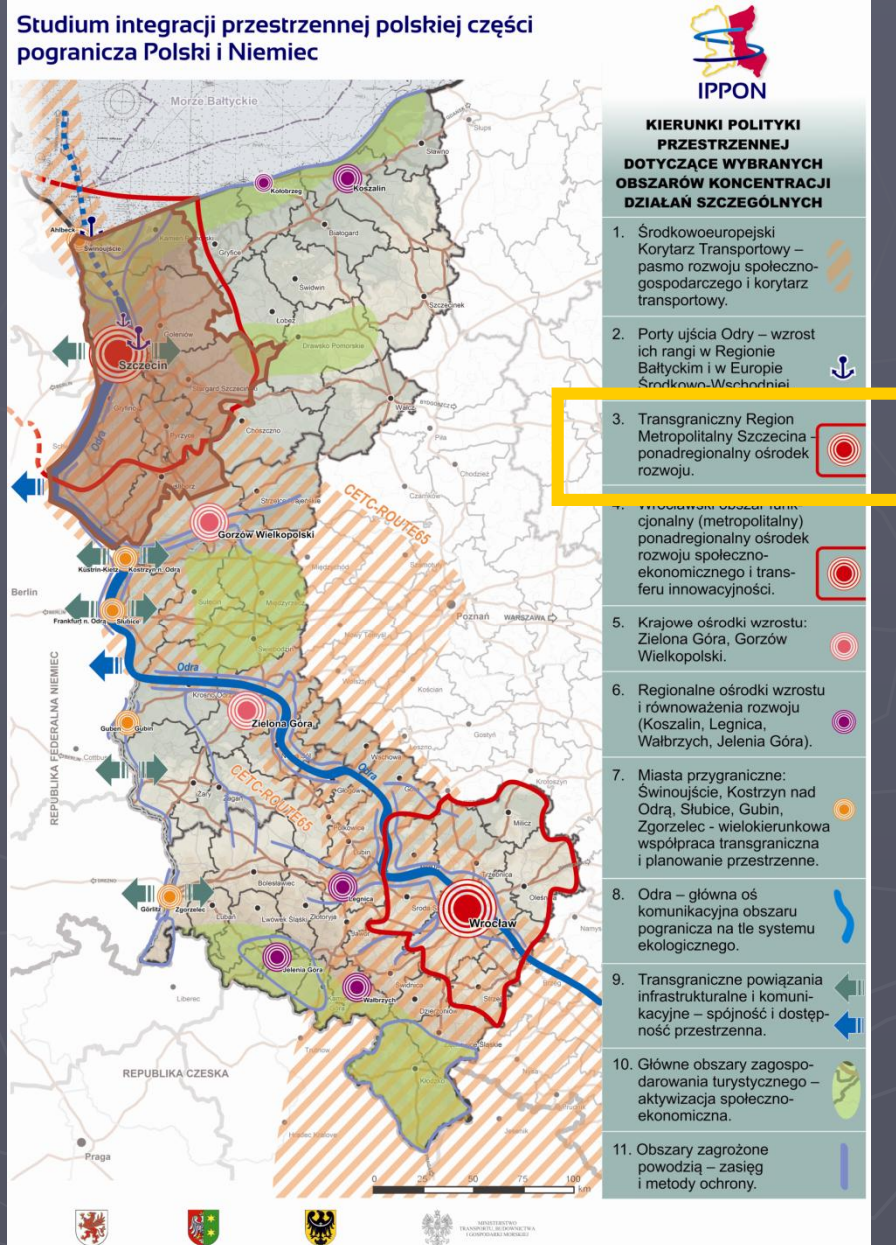




OBSZARY FUNKCYJNALNE W WOJEWÓDZTWIE ZACHODNIOPOMORSKIM

Transgraniczny Region Metropolitalny Szczecina (TRMS)

SOM, ze względu na przygraniczne położenie, jest jednocześnie częścią znacznie szerszego obszaru funkcjonalnego wykraczającego zasięgiem na terytorium RFN – Transgranicznego Regionu Metropolitalnego Szczecina (TRMS). Obszar ten został objęty pracami planistycznymi w ramach wspólnej polsko-niemieckiej koncepcji rozwoju TRMS.



OBSZARY FUNKCJONALNE W WOJEWÓDZTWIE ZACHODNIOPOMORSKIM

- o znaczeniu ponadregionalnym



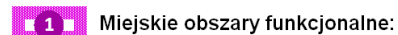
OBSZARY FUNKCJONALNE W WOJEWÓDZTWIE ZACHODNIOPOMORSKIM

Obszary funkcjonalne o znaczeniu regionalnym wg ustawy o pizp - obszary o charakterze planistycznym, dla których kształtowana będzie polityka przestrzenna województwa

Miejskie obszary funkcjonalne:

- Koszalińsko-Kołobrzesko-Białogardzki OF
- Wałecki OF
- Szczecinecki OF
- Centralna Strefa Funkcjonalna
- OF Dębno-Myślibórz-Barlinek

- o znaczeniu regionalnym



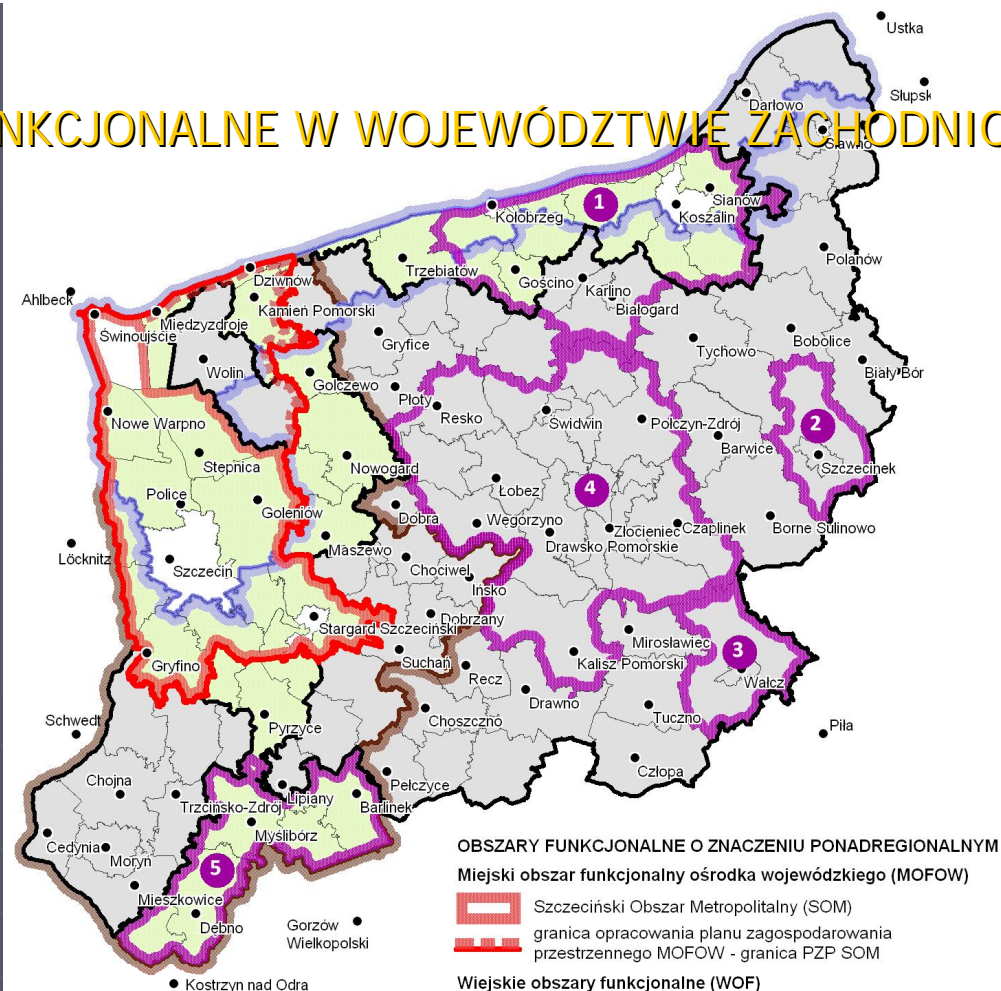
1. OF Koszalin-Kołobrzeg-Białogard - miejski obszar funkcjonalny ośrodka regionalnego
2. OF Szczecinka - miejski obszar funkcjonalny ośrodka subregionalnego
3. OF Wałcza - miejski obszar funkcjonalny ośrodka subregionalnego
4. OF Strefy Centralnej - miejski obszar funkcjonalny ośrodków lokalnych
5. OF Dębno-Myslibórz-Barlinek - miejski obszar funkcjonalny ośrodków lokalnych

OBSZARY FUNKCJONALNE W WOJEWÓDZTWIE ZACHODNIOPOMORSKIM

Obszary funkcjonalne o znaczeniu regionalnym wg ustawy o pizp - obszary uwzględnione w PZPWZ jako uwarunkowania stanowiące podstawę do wskazania kierunków polityki przestrzennej województwa:

- OF - szczególnego zjawiska w skali makroregionalnej:
 - Tereny zamknięte
 - Obszary narażone na niebezpieczeństwo powodzi
 - Obszary ochrony gleb wysokiej jakości
- OF - kształtowania potencjału rozwojowego wymagające programowania działań ochronnych:
 - Obszary cenne przyrodniczo
 - Obszary Kulturowo-Krajobrazowe OKK
 - Obszary ochrony i kształtowania zasobów wodnych
- OF - wymagające restrukturyzacji i rozwoju nowych funkcji przy wsparciu instrumentów właściwych polityce regionalnej:
 - Obszary o najniższym stopniu rozwoju i pogarszających się perspektywach rozwojowych
 - Miasta i inne obszary tracące dotychczasowe funkcje społ.-gosp.
 - Obszary o najniższym poziomie dostępu do dóbr i usług warunkujących możliwości rozwojowe
 - Obszary o najniższej dostępności transportowej do ośrodków wojewódzkich

OBSZARY FUNKCJONALNE W WOJEWÓDZTWIE ZACHODNIOPOMORSKIM



OBSZARY FUNKCJONALNE O ZNACZENIU PONADREGIONALNYM

Miejski obszar funkcjonalny ośrodka wojewódzkiego (MOFOW)

- Szczeciński Obszar Metropolitalny (SOM)
- granica opracowania planu zagospodarowania przestrzennego MOFOW - granica PZP SOM

Wiejskie obszary funkcjonalne (WOF)

- uczestniczące w procesach rozwojowych
- wymagające wsparcia procesów rozwojowych, w tym:
 - obszary o najniższym stopniu rozwoju i pogarszających się perspektywach rozwojowych
 - miasta i inne obszary tracące dotychczasowe funkcje społeczno-gospodarcze
 - obszary o najniższym poziomie dostępu do dóbr i usług warunkujących możliwości rozwojowe
 - obszary o najniższej dostępności transportowej do ośrodków wojewódzkich

Obszar funkcjonalny szczególnego zjawiska w skali makroregionalnej

- OF Strefa Przybrzeżna

Obszar funkcjonalny wymagający restrukturyzacji i rozwoju nowych funkcji przy wsparciu instrumentów właściwych polityce regionalnej

- OF Strefa Przygraniczna

OBSZARY FUNKCJONALNE O ZNACZENIU REGIONALNYM

Miejskie obszary funkcjonalne:

1. OF Koszalin-Kołobrzeg-Białogard - miejski obszar funkcjonalny ośrodka regionalnego
2. OF Szczecinka - miejski obszar funkcjonalny ośrodka subregionalnego
3. OF Wałcza - miejski obszar funkcjonalny ośrodka subregionalnego
4. OF Strefy Centralnej - miejski obszar funkcjonalny ośrodków lokalnych
5. OF Dębno-Mysłibórz-Barlinek - miejski obszar funkcjonalny ośrodków lokalnych

DZIĘKUJĘ ZA UWAGĘ

arch. Leszek Jastrzębski



REGIONALNE BIURO
GOSPODARKI PRZESTRZENNEJ
WOJEWÓDZTWA ZACHODNIOPOMORSKIEGO

Plac Kilińskiego 3,
71 - 414 S z c z e c i n
tel. (91) 43 24 960,
fax (91) 43 24 962.

www.rbgp.pl, e-mail: biuro@rbgp.pl