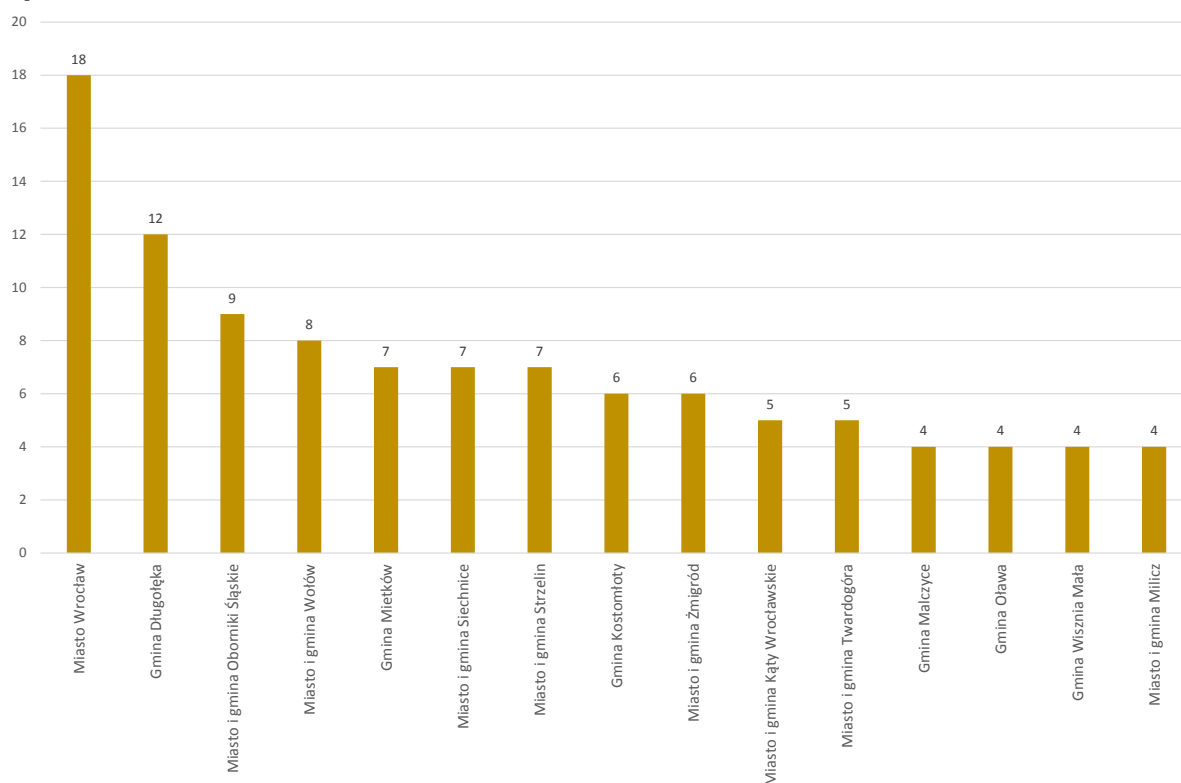


Celem II rundy warsztatów była identyfikacja i uzyskanie wiedzy na temat postrzegania przez samorządy lokalne istniejących oraz pożądanых powiązań i relacji pomiędzy gminami zlokalizowanymi wokół Wrocławia.

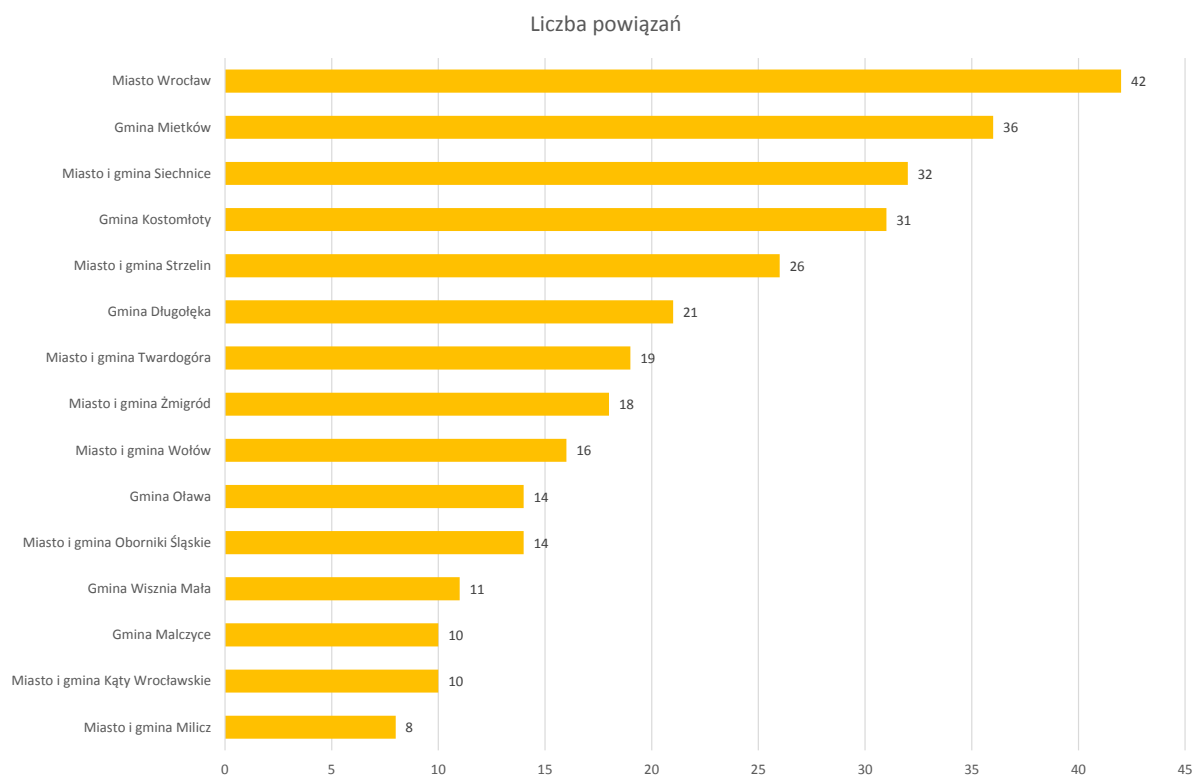
W toku warsztatów zwrócono uwagę na różnego rodzaju powiązania 15 gmin zlokalizowanych w zasięgu oddziaływania Wrocławia. Oprócz powiązań Wrocławia z innymi gminami uczestnicy warsztatów wskazali powiązania gmin: Długołęka, Kąty Wrocławskie, Kostomłoty, Malczyce, Mietków, Milicz, Oborniki Śląskie, Oława, Siechnice, Strzelin, Twardogóra, Wisznia Mała, Wołów oraz Żmigród (32% z zaproszonych gmin). Określono przy tym, iż ww. gminy posiadają powiązania z łącznie 36 gminami.

Największą liczbą powiązań z gminami sąsiednimi wykazał się Wrocław, zarówno pod względem ilości gmin, z którymi ma powiązania (18 gmin) [Wykres 1.], jak również ilości wskazanych powiązań (42 różnego rodzaju powiązania). Pod względem liczby gmin, z którymi występują powiązania wyróżnia się również gmina Długołęka. Jednakże aż z 7 na 12 wskazanych gmin są to powiązania związane jedynie z systemem informacji przestrzennej zarządzanej przez Powiat Wrocławski. Zasięgami powiązań w okolicy Wrocławia wyróżniają się jeszcze Oborniki Śląskie (powiązania z 9 gminami) oraz Wołów (powiązania z 8 gminami). Najmniejszy zasięg powiązań wskazano dla czterech gmin: Malczyc, Oławy, Wiszni Małej i Milicza (powiązania z 4 gminami) [Wykres 1.].



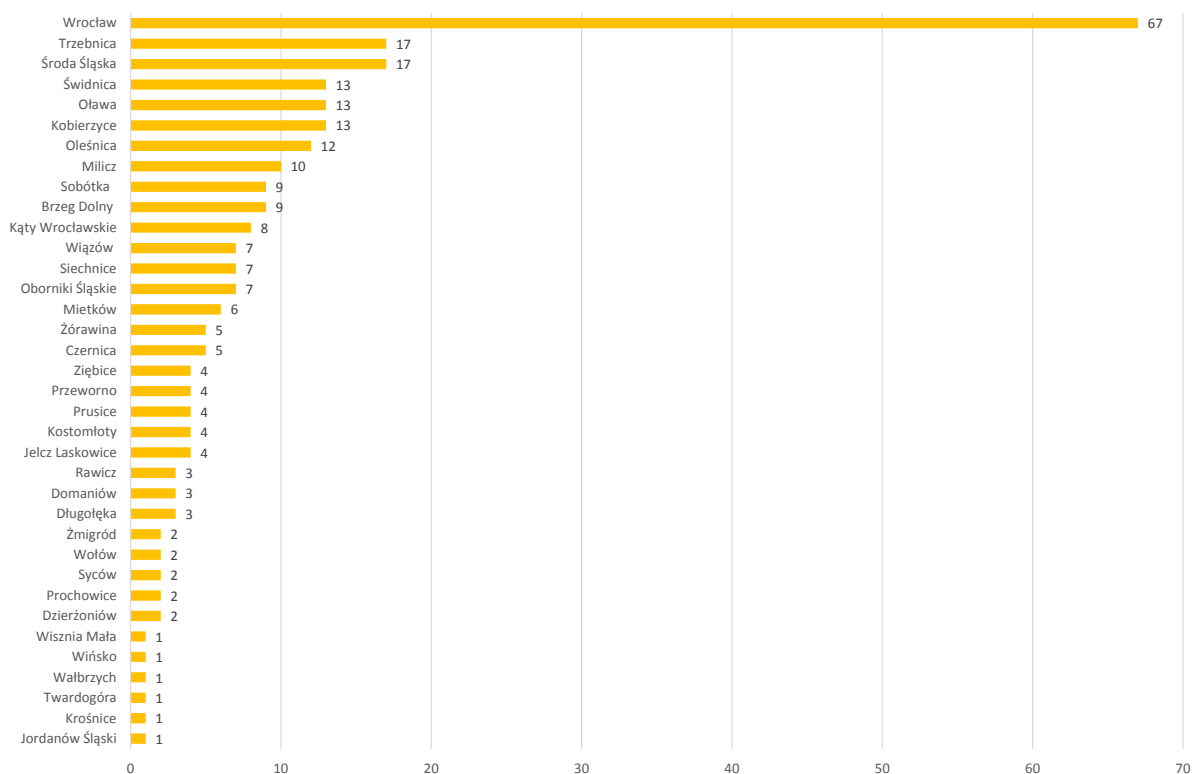
Wykres 1. Liczba gmin, dla których wskazano istniejące powiązania. (Źródło: opracowanie własne IRT)

Poza Wrocławiem najwięcej powiązań wskazano dla gmin: Mietków (36), Siechnice (32) oraz Kostomłoty (31). Najmniej powiązań wykazały gminy: Milicz (8) oraz Kąty Wrocławskie i Malczyce (po 10). [Wykres 2.].



Wykres 2. Suma powiązań wskazanych przez przedstawicieli poszczególnych gmin. (Źródło: opracowanie własne IRT)

Głównym podmiotem wiążącym gminy jest oczywiście Wrocław, do którego kierowanych jest 67 różnego rodzaju powiązań. Pozostałe kierunki powiązań stanowią gminy Trzebnica i Środa Śląska (po 17). Liczne powiązania generują również gminy: Świdnica, Oława i Kobierzyce (po 13) oraz Oleśnica (12) i Milicz (10). Po jednym powiązaniu wskazano dla Wiszni Małej, Wińska, Wałbrzycha, Twardogóry, Krośnic oraz Jordanowa Śląskiego. W trakcie warsztatów wskazano także powiązania z gminami znajdującymi się poza wstępnie określonym obszarem, w tym spoza województwa dolnośląskiego: Dzierżoniów (2) , Prochowice (2), Rawicz (3), Wałbrzych (1) i Ziębice (4) (łącznie 12 – 4,4%). [Wykres 3.].

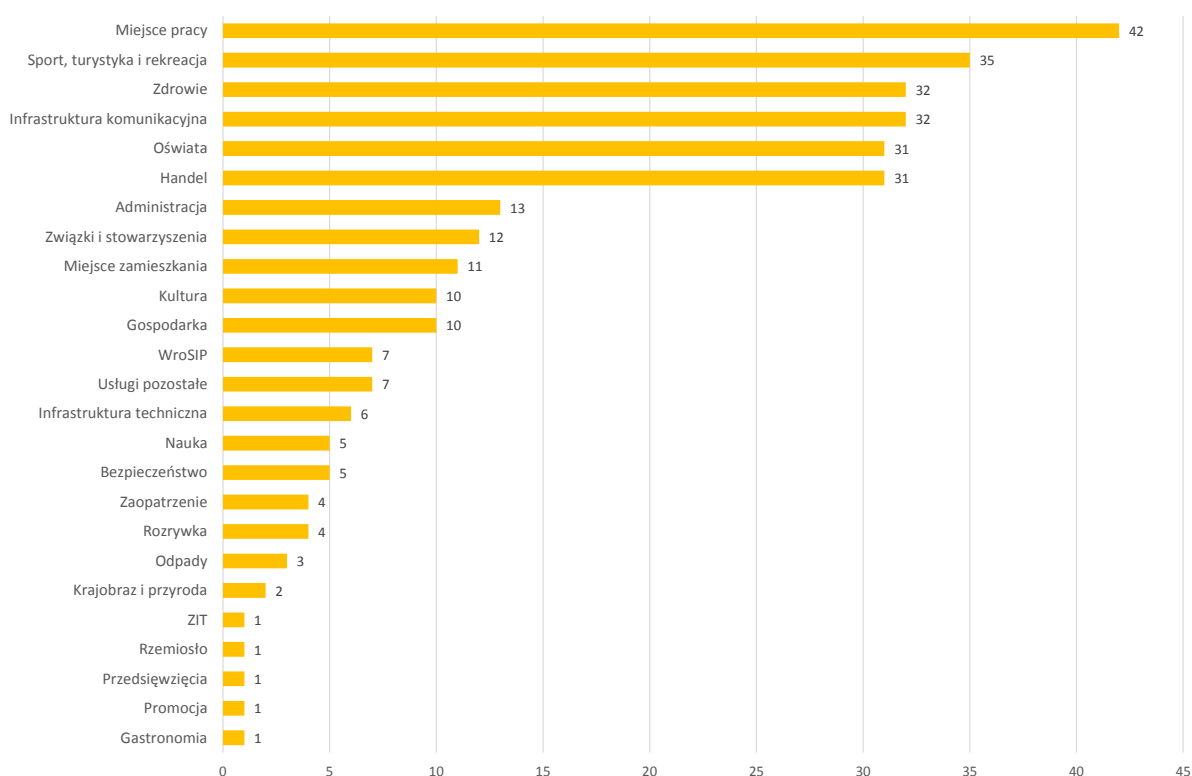


Wykres 3. Liczba powiązań kierowanych do poszczególnych gmin. (Źródło: opracowanie własne IRT)

W sumie wskazano 37 różnego rodzaju powiązań, które następnie zagregowano do 25 podstawowych powiązań w zakresie:

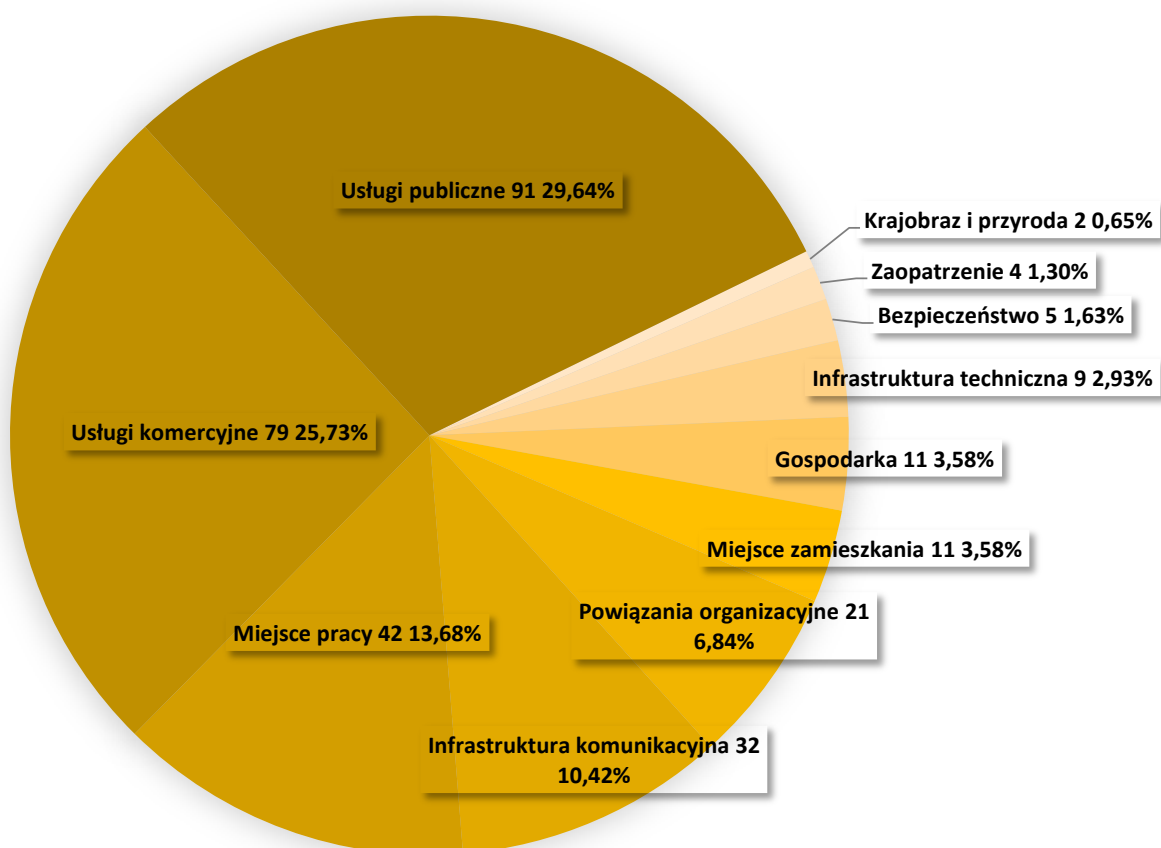
- 1) administracji,
- 2) bezpieczeństwa,
- 3) gastronomii,
- 4) gospodarki,
- 5) handlu,
- 6) infrastruktury komunikacyjnej,
- 7) infrastruktury technicznej,
- 8) krajobrazu i przyrody,
- 9) kultury,
- 10) miejsca zamieszkania,
- 11) nauki,
- 12) gospodarki odpadami,
- 13) oświaty,
- 14) miejsc pracy,
- 15) promocji,
- 16) wspólnych przedsięwzięć,
- 17) rozrywki,
- 18) rzemiosła,
- 19) sportu, turystyki i rekreacji,
- 20) pozostałych usług,
- 21) WroSIP'u,
- 22) zaopatrzenia,
- 23) zdrowia,
- 24) ZIT'u,
- 25) związków i stowarzyszeń.

Najczęściej wymienianym powiązaniem jest praca (42 razy). Bardzo liczne powiązania odnoszą się do usług związanych ze spędzaniem wolnego czasu, tj. sportu, turystyki i rekreacji (łącznie 35 razy). Równie ważne okazały się powiązania związane z opieką zdrowotną (32) oraz infrastrukturą komunikacyjną – powiązaniami drogowymi i kolejowymi (32). Istotne powiązania dla gmin okalających Wrocław stanowią także kontakty związane z usługami handlu oraz oświaty. Kontakty generowane przez szkoły oraz dokonywanie zakupów wymieniano po 31 razy jako podstawę powiązań. Następna w kolejności administracja wymieniona została ponad dwa razy rzadziej (13 razy), podobnie jak związki i stowarzyszenia (12), czy nawet miejsce zamieszkania (11). Dużo mniejsze znaczenie w kontaktach zajęła gospodarka czy kultura (po 10 wskazań). Niestety drobne usługi rzemiosła i gastronomii, wspólna promocja, przedsięwzięcia oraz uczestnictwo w ZIT zostały wymienione tylko jednorazowo [[Wykres 4.].



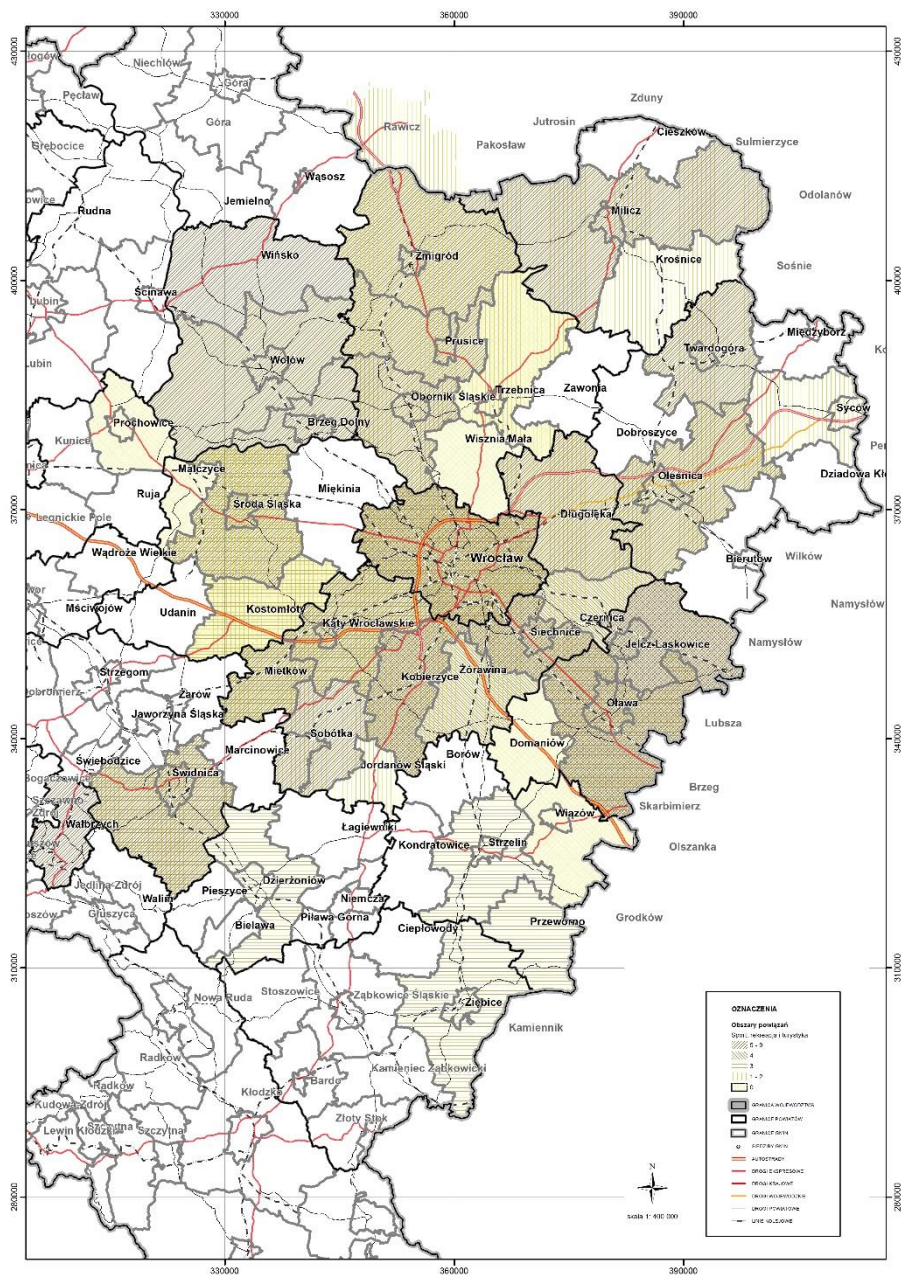
Wykres 4. Liczba powiązań według ich rodzajów. (Źródło: opracowanie własne IRT)

Można przypuszczać, że wszystkie kontakty z zakresu usług stanowiły łącznie ponad połowę z wszystkich celów powiązań. Usługi publiczne w zestawieniu wymieniono 91 razy (29,64%), zaś usługi komercyjne 79 razy (25,73%). Miejsca pracy wymienione 42 razy znalazły się na trzecim miejscu i stanowiły prawie 1/6 wszystkich powiązań. Natomiast infrastruktura komunikacyjna wymieniona 32 razy stanowiła 10,42% wymienianych powiązań. Najmniej istotne powody powiązań międzygminnych stanowiły czynniki krajobrazowe i przyrodnicze (wymienione jedynie 2 razy), a także zaopatrzenie (4 razy) i bezpieczeństwo (5 razy). [Wykres 5]



Wykres 5. Udział poszczególnych rodzajów powiązań w kontaktach między gminami. (Źródło: opracowanie własne IRT)

Według wskazań uczestników warsztatów, w sąsiedztwie Wrocławia dominują silne ciążenia na osi południowy zachód – północny wschód, od Świdnicy, przez Sobótkę, Kobierzyce i Wrocław do Trzebnicy i Milicza oraz wzdłuż Odry od Oławy do Środy Śląskiej i Brzegu Dolnego. Wyróżniają się także powiązania okalające Wrocław od strony zachodniej i północno-zachodniej oraz południowo-wschodniej. W tych powiązaniach okólnych można zauważyć braki w związkach pomiędzy Strzelinem i Sobótką oraz między Oławą i Oleśnicą, Bierutowem. W związkach pomiędzy Wrocławiem i gminami zewnętrznymi pominięto gminy: Dobroszyce, Zawonia oraz Miękinia. Tak jak Zawonia i Dobroszyce rzeczywiście pozostają trochę na uboczu, to niezrozumiałe jest pominięcie gminy Miękinia ulokowanej pomiędzy Wrocławiem a Środą Śląską. [Rysunek 1]

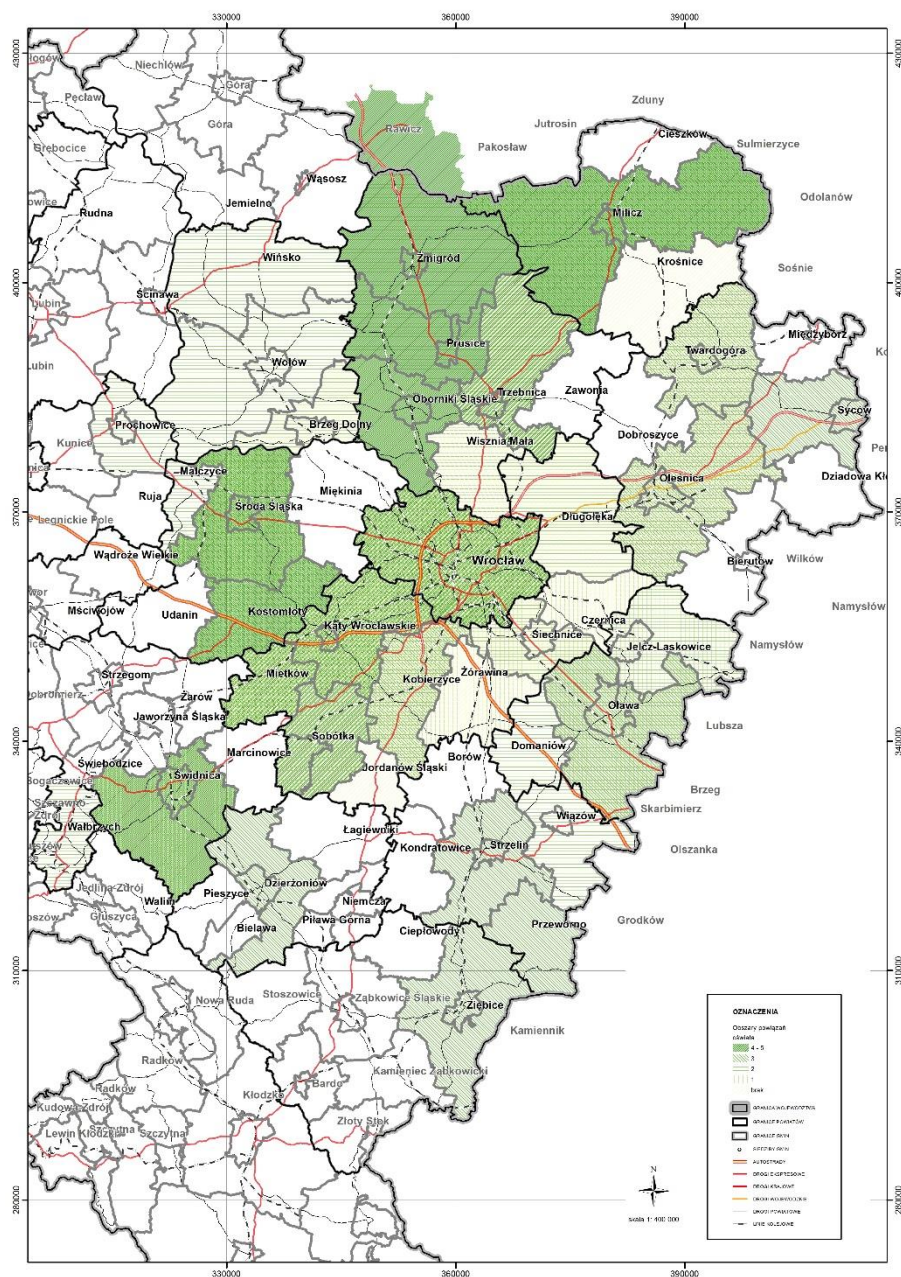


Rysunek 2. Wskazane powiazania istniejace w zakresie sportu, rekreacji i turystyki. (Źródło: opracowanie własne IRT)

Ważne powiązania wynikające z kontaktów w zakresie usług zdrowotnych skupiają się we Wrocławiu, a także w trzech rejonach – dwóch położonych na północny wschód od Wrocławia: gminie Milicz oraz gminach: Oleśnica, Syców i Twardogóra i jednym położonym na południowy zachód od Wrocławia (gminy: Kąty Wrocławskie, Mietków, Sobótka, Świdnica oraz Kostomłoty i Środa Śląska. [Rysunek 3]



północ od Wrocławia oraz w gminie Strzelin. [Rysunek 4.]



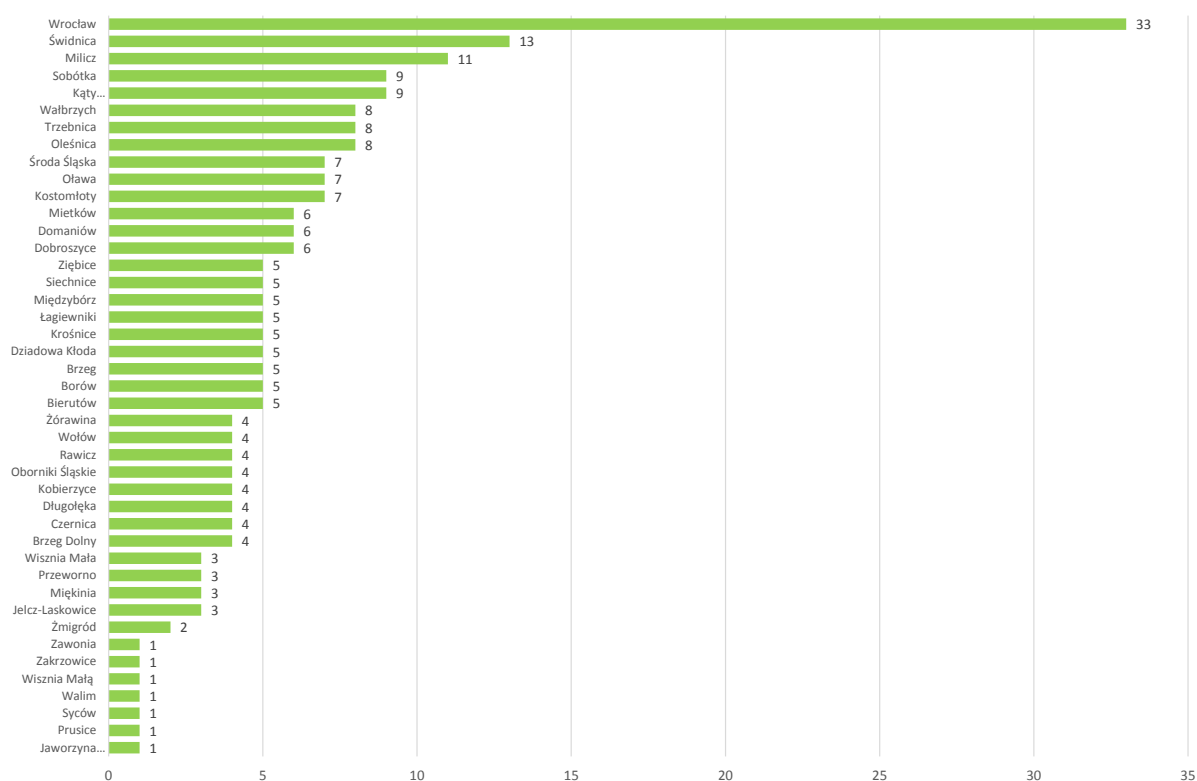
Rysunek 5. Wskazane powiązania istniejące w zakresie oświaty. (Źródło: opracowanie własne IRT)

Powiązania w zakresie korzystania z usług handlu skupiają się we Wrocławiu oraz są szczególnie ważne dla gmin położonych na południe od rzeki Odry, gdzie istotną rolę pełni Węzeł Bielański, koncentrującym wiele wielkopowierzchniowych obiektów handlowych. [Rysunek 6.]

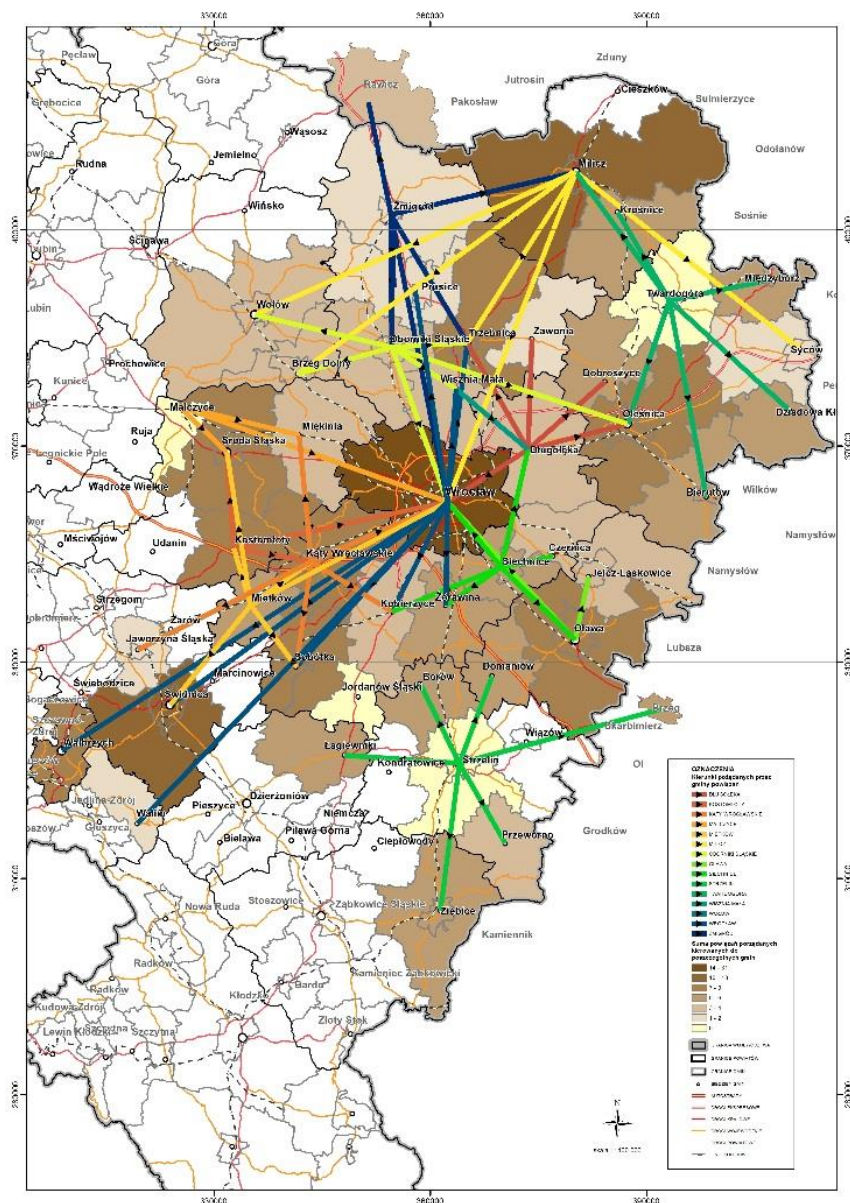


Najlichniesze ciążenia kierowane są oczywiście w stronę Wrocławia. Główne kierunki pożądanych powiązań do i z Wrocławia kumulują się na południowy zachód (gminy: Świdnica, Wałbrzych, Kąty Wrocławskie i Sobótka) oraz na północ (gminy: Milicz, Trzebnica). [Wykres 6.]

Ponadto wyraźnie zarysowują się ciążenia w układzie pierścieniowym wokół Wrocławia. Niestety nie stanowią one zamkniętych ringów. Pierwszy z nich, wewnętrzny stanowią gminy graniczące z Wrocławiem, gdzie wyraźne przerwanie występuje pomiędzy gminą Miękinia a Brzegiem Dolnym i Obornikami Śląskimi. Świadczy o tym, że nowo wybudowany most na Odrze nie spowodował jeszcze wytworzenia silnych związków w tym rejonie. Z jednej strony może to być spowodowane krótkim okresem funkcjonowania tego obiektu, z drugiej strony – brakiem silnego połączenia z podstawowym układem drogowym na obszarze gminy Miękinia. Druga, pierścieniowa strefa pożądanych powiązań jest bardziej fragmentaryczna. Bardziej zwarty charakter prezentuje w części północnej obszaru, gdzie łączy Wołów, Żmigród, Milicz, Twardogórę z Oleśnicą, Sycowem oraz gminą Bierutów. Natomiast silne powiązania są pożądane na linii Sobótka, Miętków, Kostomłoty, Środa Śląska. Zauważalny jest tu brak dążeń w kreowaniu kontaktów pomiędzy Strzelinem a Sobótką.



Wykres 6. Liczba pożądanych powiązań kierowanych do poszczególnych gmin. (Źródło: opracowanie własne IRT)



Rysunek 7. Suma powiązań kierowanych do gmin będących celami pożądanymi powiązań. (Źródło: opracowanie własne IRT)

Na południu Wrocławia znaczne potrzeby w zakresie kontaktów wskazuje Strzelin. Jeden z kierunków wykracza nawet poza granice województwa dolnośląskiego i jest zwrócony do Brzegu na Opolszczyźnie.

Wyraźnie widać osłabienie powiązań w gminach zlokalizowanych wzdłuż linii równoległej do Odry. Rzeka stanowi znaczną barierę, szczególnie dla gmin położonych na północ od niej. Pasma powiązań równoległych do Odry po jej północnej stronie jest oddalone od niej o jeden rząd gmin, podczas gdy na południe oś powiązań przebiega przez gminy bezpośrednio przylegające do tej rzeki.

Wskazane powiązania można analizować na kilka sposobów. Z jednej strony ważny jest zasięg terytorialny kierowanych potrzeb, z drugiej niebanalna jest informacja o ilości pożądanymi kontaktów. Ale w tym przypadku najistotniejsza wydaje się wiedza o dziedzinach, zakresie i rodzaju kontaktów, które są najbardziej pożądane. Rzetelna diagnoza pozwala określić potrzeby, które w znacznym stopniu lub całkowicie nie są realizowane w danej gminie.

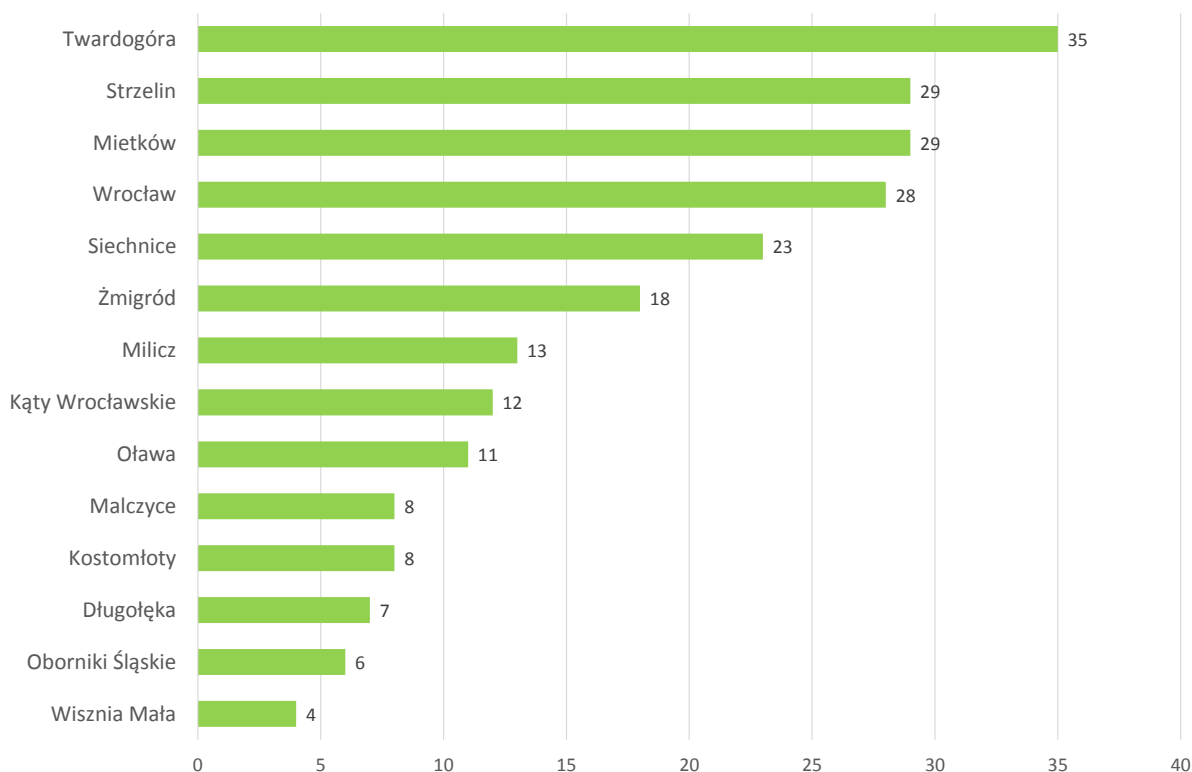
Poza Wrocławiem, najszerzy kontekst przestrzenny pod względem pożądanymi potrzeb, artykułowała gmina Kąty Wrocławskie, która wskazała potrzeby w nawiązaniu nowego rodzaju kontaktów z 8 innymi gminami [Rysunek 8]. Niemały zasięg powiązań chciałaby wygenerować gminy: Długołęka, Milicz i Twardogóra. Każda z nich chciałaby nawiązać kontakty z 7 innymi gminami.

Terytorialnie najmniejszy zasięg w zakresie nowych kontaktów wskazały gminy: Kostomłoty, Malczyce, Oława (po 3 gminy) oraz Wisznia Mała (2 gminy).

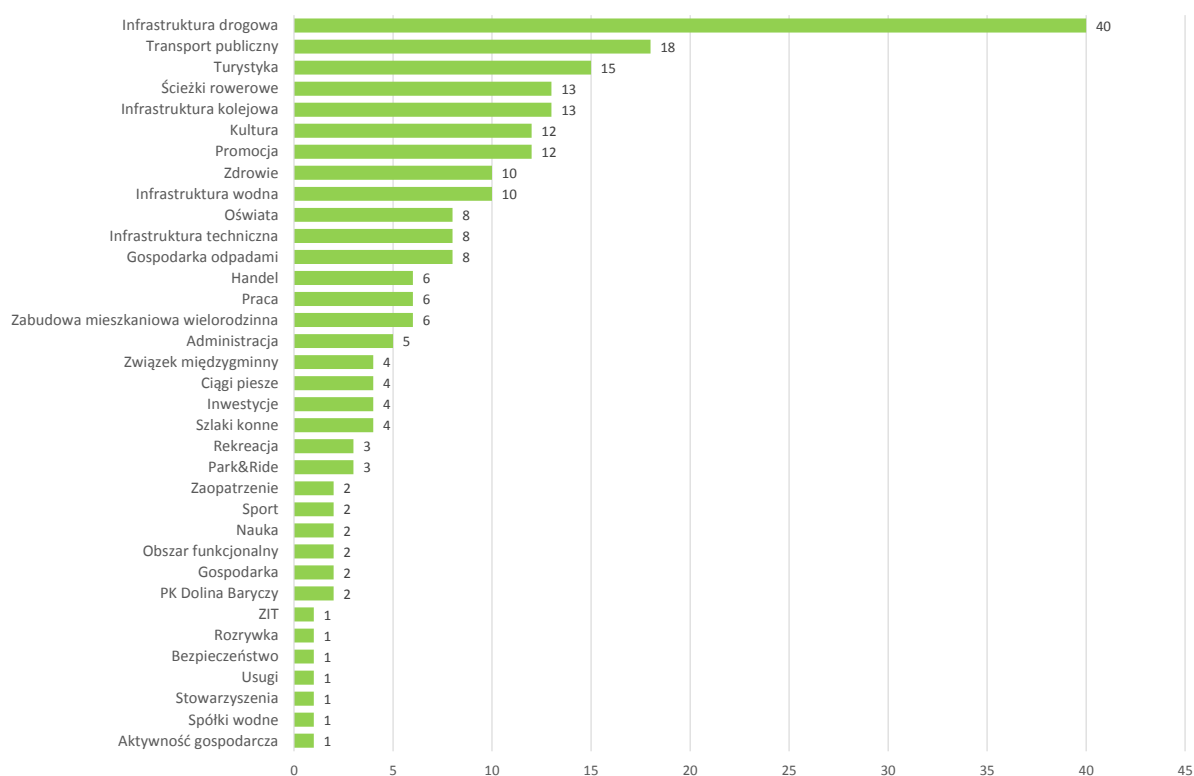
Najszerszym zasięgiem oddziaływania kierowanych potrzeb, poza Wrocławiem, jest Milicz (4 gminy). Ponadto każda z gmin: Długołęka, Kąty Wrocławskie, Kobierzyce, Oleśnica, Sobótka, Świdnica, Trzebnica i Wisznia Mała została wybrana przez trzy inne gminy, jako ta, z którą warto nawiązać dodatkowe kontakty.

Jeżeli spojrzymy od strony ilości generowanych potrzeb w zakresie nawiązywania kontaktów gmin, to poza Wrocławiem (28), najwięcej kontaktów chciałoby zrealizować gminy położone na obrzeżach badanego obszaru. Gminie Twardogóra brakuje najczęściej powiązań (35, do 7 gmin), w szczególności z gminami będącymi w jej otoczeniu. Podobnie wygląda to w gminach: Strzelin (29, do 6 gmin) oraz Mietków (29, do 6 gmin). Powyżej 20 wskazań do kontaktów dała jeszcze gmina Siechnice (23, do 6 gmin), która bezpośrednio przylega do Wrocławia. Do gmin, które wskazały najmniej potrzeb w zakresie nowych kontaktów należą: Długołęka (7 wskazań), Oborniki Śląskie (6 wskazań) oraz Wisznia Mała (4 wskazania) [Wykres 7.].

Przedstawiciele gminy Twardogóra wskazują potrzebę związków z innymi gminami przede wszystkim w zakresie komunikacji i transportu oraz gospodarki odpadami i promocji. Dla gmin: Strzelin, Mietków oraz Wrocław, dominują potrzeby kontaktu w dziedzinie komunikacji i transportu oraz kultury, turystyki i usług zdrowia.

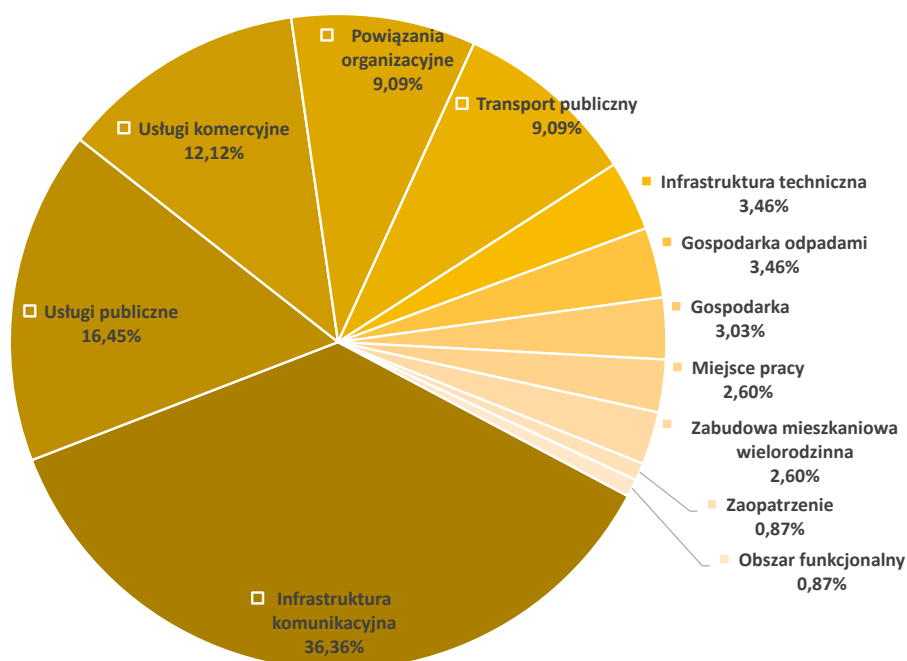


Wykres 7. Liczba nowych kontaktów, które chciałaby nawiązać dana gmina. (Źródło: opracowanie własne IRT)



Wykres 8. Liczba pożądanых powiązań według rodzajów. (Źródło: opracowanie własne IRT)

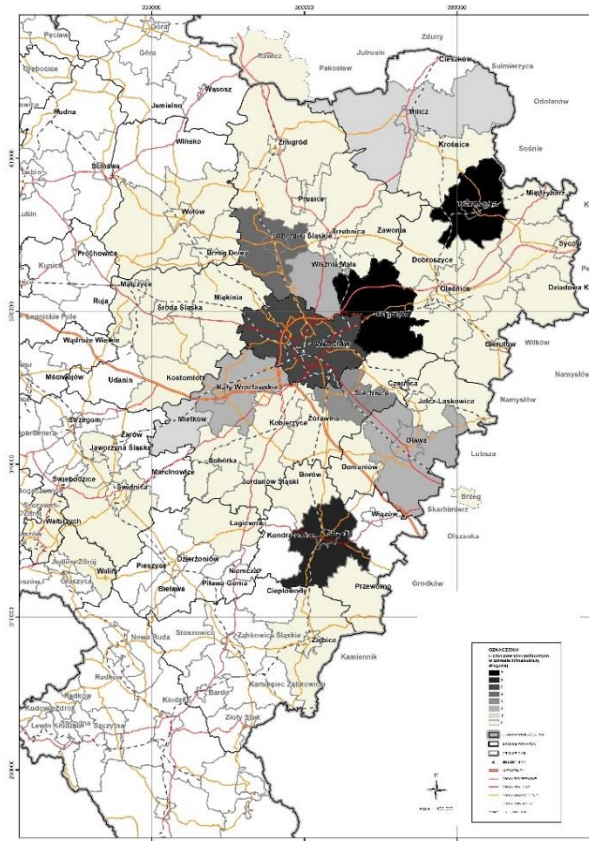
Jeżeli wskazania połączymy w szersze grupy tematyczne, to wskazania w zakresie infrastruktury komunikacyjnej oraz transportu zbiorowego stanowią prawie połowę potrzeb pożądanых powiązań (45,45%). Prawie 1/3 (29,67%) pożądanых kontaktów odnosi się do wszelkiego rodzaju usług, zarówno komercyjnych, jak i publicznych. Przy czym nieznacznie przeważają tu usługi publiczne. Ważne okazały się także powiązania organizacyjne, których udział wyniósł prawie 1/10 (9,09%) [Wykres 9].



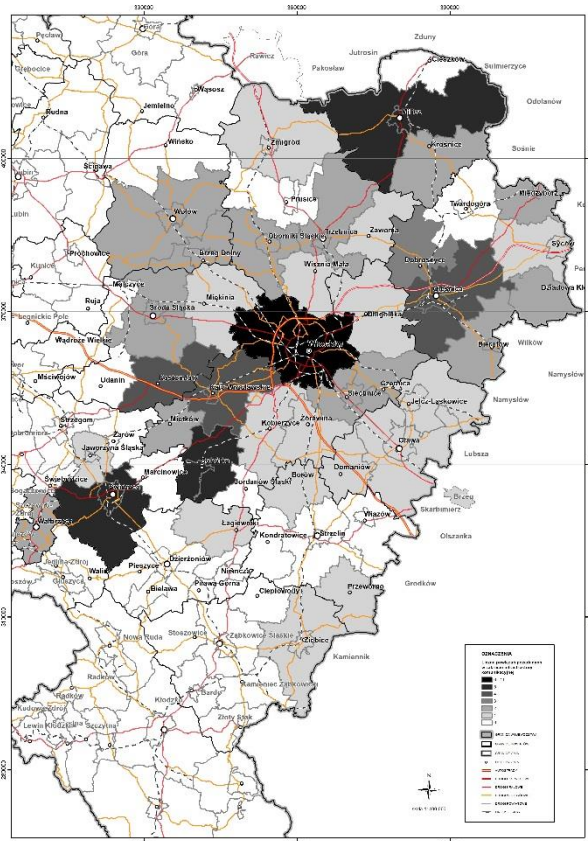
Wykres 9. Udział poszczególnych rodzajów pożądanых powiązań wskazanych przez badane gminy. (Źródło: opracowanie własne IRT)

Jak wcześniej wspomniano nie tylko ważna jest ilość wskazanych powiązań połączonych w danej sferze, ale również dla ilu gmin są one ważne i zauważalne.

Oczywiście najwięcej gmin wymieniło infrastrukturę drogową jako dziedzinę, w której powiązania są niewystarczające. Najczęściej potrzeby w zakresie komunikacji drogowej wymieniali przedstawiciele gmin: Długołęka (7 razy), Twardogóra (7) oraz Strzelin (6) [Rysunek 9. i 10.]. Przestrzennie kwestia komunikacji drogowej układa się w pasma gmin, które krzyżują się we Wrocławiu. Problem ten nie dotyczył tylko 3 na 14 gmin: Kostomłoty, Malczyce i Żmigród.

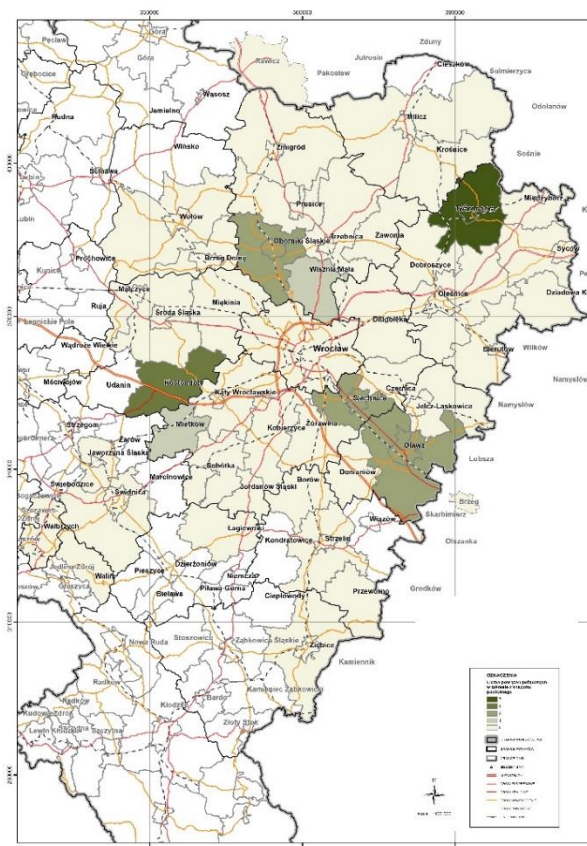


Rysunek 9. Gminy wskazujące potrzeby w zakresie infrastruktury drogowej. (Źródło: opracowanie własne IRT)

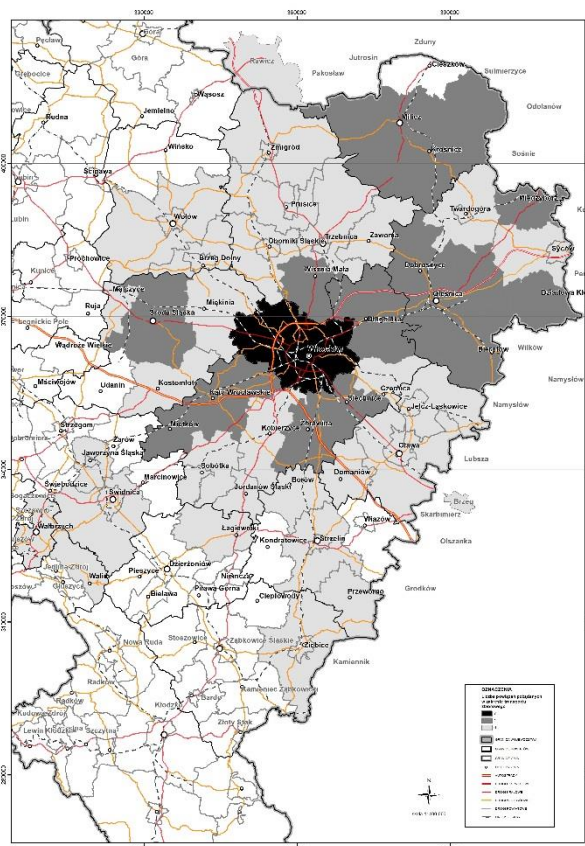


Rysunek 10. Gminy, w stosunku do których wskazywane są potrzeby w zakresie infrastruktury drogowej. (Źródło: opracowanie własne IRT)

Kolejnym zagadnieniem wskazanym aż przez połowę gmin (7) był transport zbiorowy. Niedobory w tym względzie wymieniane były przez gminy zlokalizowane z każdej strony Wrocławia [Rysunek 11. i 12.]. Co ciekawe tego typu powiązania z Wrocławiem wymieniono tylko 4 razy na 18 (22,2%). Pozostałe powiązania transportowe połączane były na innych kierunkach – kierowane były w stosunku do gmin sąsiednich.

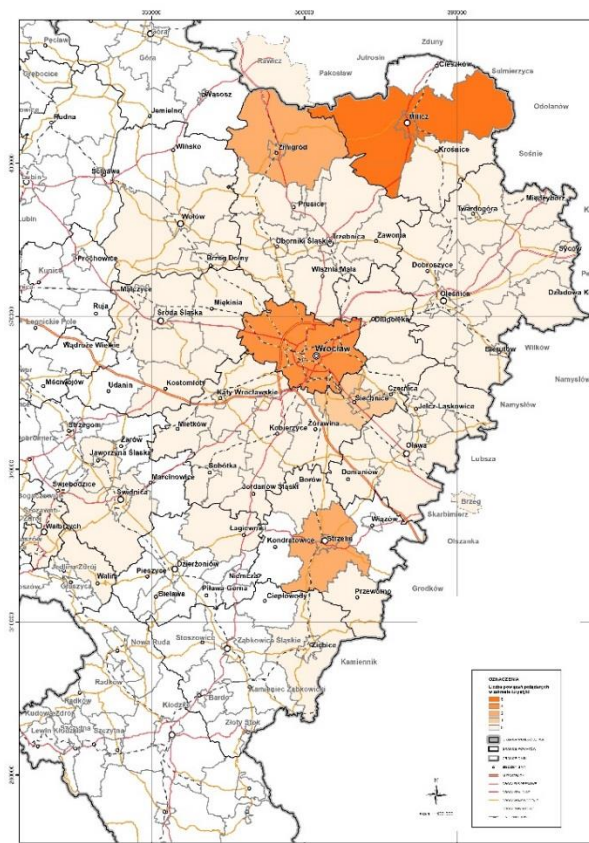


Rysunek 11. Gminy wskazujące potrzeby w zakresie transportu zbiorowego. (Źródło: opracowanie własne IRT)

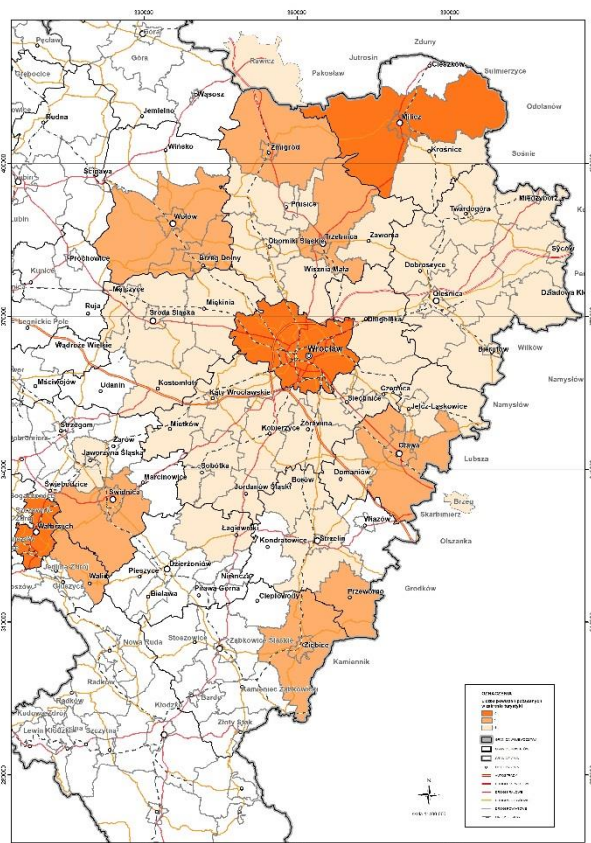


Rysunek 12. Gminy, w stosunku do których wskazywane są potrzeby w zakresie transportu zbiorowego. (Źródło: opracowanie własne IRT)

Ważną rolę stanowią powiązania kolejowe, które wskazało 6 gmin (łącznie 13 wskazań). Na pięć gmin, cztery wskazały potrzebę lepszych powiązań kolejowych z Wrocławiem. Przedstawiciele Wrocławia wskazali jako pożądane powiązania kolejowe z Miliczem, Obornikami Śląskimi, Sobótką, Świdnicą i Wałbrzychem. Większość powiązań pożądanych dotyczy wzmocnienia połączeń na istniejących liniach kolejowych. Nietypowym przykładem jest wskazanie pożadanego powiązania w zakresie infrastruktury kolejowej pomiędzy Kostomłotami a Środą Śląską, gdzie nie ma żadnej linii kolejowej.

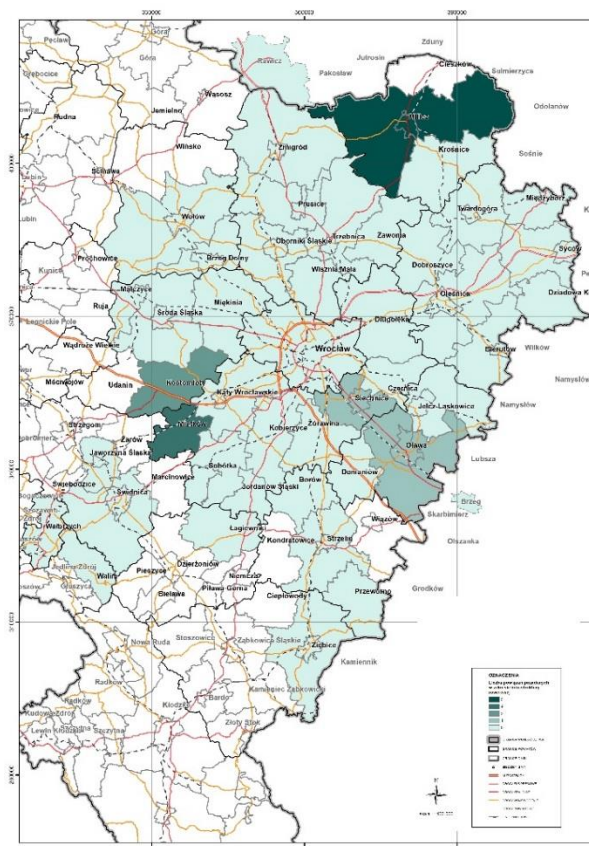


Rysunek 13. Gminy wskazujące potrzeby w zakresie turystyki. (Źródło: opracowanie własne IRT)

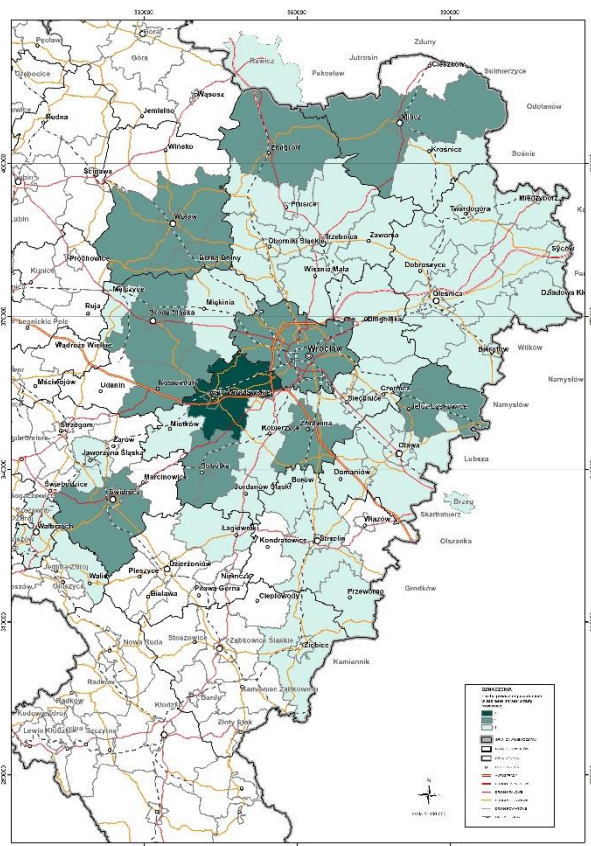


Rysunek 14. Gminy, w stosunku do których wskazywane są potrzeby w zakresie turystyki. (Źródło: opracowanie własne IRT)

Pięć gmin wskazało potrzebę wzmocnienia lub nawiązania kontaktów w zakresie turystyki z innymi 12 gminami. Największą liczbę kontaktów chciano by nawiązać z gminy Milicz – łącznie z pięcioma innymi gminami. Niestety Wrocław w zakresie turystyki nie ma w pełni zaspokojonych potrzeb [Rysunek 13. i 14.]. Nie dotyczy to jedynie trzech okolicznych gmin: Świdnica, Walim oraz Wałbrzych. Co ciekawe, poza Siechnicami, gminy znajdujące się w bezpośrednim sąsiedztwie Wrocławia nie sygnalizowały potrzeb w zakresie turystyki, a nawet sportu, czy rekreacji. Nie wydaje się, że gminy, których przedstawiciele uczestniczyli w warsztatach, w pełni zaspokajały potrzeby wynikające z zagospodarowania wolnego czasu w ramach własnych zasobów oraz już posiadanych kontaktów i powiązań. Adresatem pożądaných kontaktów w zakresie turystyki, poza Wrocławiem, są gminy położone na obrzeżach analizowanego obszaru i to nie tylko takie, które posiadają znane walory turystyczne.



Rysunek 15. Gminy wskazujące potrzeby w zakresie infrastruktury rowerowej.
(Źródło: opracowanie własne IRT)



Rysunek 16. Gminy, w stosunku do których wskazywane są potrzeby w infrastruktury rowerowej.
(Źródło: opracowanie własne IRT)

Dość ważnym aspektem w kontaktach okazała się również kwestia ścieżek rowerowych. Jako pożądany element kontaktów ścieżki rowerowe wymieniło 5 gmin. Ciekawy jest rozkład przestrzenny gmin będących odbiorcami tych potrzeb: tworzy on prawie domknięty układ otaczający Wrocław od północy i wschodu oraz „wprowadzający” ruch rowerowy do Wrocławia od południowego zachodu [Rysunek 15. i 16.]. Jednak dość duża grupa gmin, szczególnie tych położonych na północny wschód od Wrocławia, nie zauważa istoty systemu komunikacji rowerowej sprzyjającemu wzajemnym powiązaniom i kontaktom.