



# **Regionalplanerische Aspekte der Standortwahl für die Windenergienutzung in der sächsischen Planungsregion Oberlausitz-Niederschlesien**

## **Aspekty planowania regionalnego lokalizacji obiektów wykorzystania energii wiatrowej w objętym planowaniem regionie Saksonii Łużyce Górne-Dolny Śląsk**



Regionaler Planungsverband  
Oberlausitz-Niederschlesien

Regionalny związek planowania  
Hornja Łužica-Dolnja Šleska

WEICHLER, J. (2009): Regionalplanerische Aspekte der Standortwahl für die Windenergienutzung in der sächsischen Planungsregion Oberlausitz-Niederschlesien / Aspekty planowania regionalnego lokalizacji obiektów wykorzystania energii wiatrowej w objętym planowaniem regionie Saksonii Łużyce Górne-Dolny Śląsk, 15 Seiten, 4 Abb.; Regionaler Planungsverband Oberlausitz-Niederschlesien. – Bautzen. [deutsch / polnisch]

Internet-Ressource: [http://www.rpv-oberlausitz-niederschlesien.de/wkn\\_hd.pdf](http://www.rpv-oberlausitz-niederschlesien.de/wkn_hd.pdf)

## Impressum

---

Autor • Metryczka: Jörg Weichler

Herausgeber • Wydawca: Regionaler Planungsverband Oberlausitz-Niederschlesien  
Käthe-Kollwitz-Straße 17, Haus 3  
02625 Bautzen  
Telefon +49 / (0) 3591 / 273 246  
Telefax +49 / (0) 3591 / 273 282  
E-Mail [rpv.ol-ns@t-online.de](mailto:rpv.ol-ns@t-online.de)  
Internet <http://www.rpv-oberlausitz-niederschlesien.de>

Stand • Stan: 17. Februar 2009 • 17. Luty 2009

# **Regionalplanerische Aspekte der Standortwahl für die Windenergienutzung in der sächsischen Planungsregion Oberlausitz-Niederschlesien**

## **Aspekty planowania regionalnego lokalizacji obiektów wykorzystania energii wiatrowej w objętym planowaniem regionie Saksonii Łużyce Górne-Dolny Śląsk**

**Jörg Weichler**

Die Nutzung erneuerbarer Energien hat in Deutschland seit etwa Mitte der 90-er Jahre erheblich an Bedeutung gewonnen. Gründe dafür sind im Klimaschutz und in der Endlichkeit der fossilen, nicht erneuerbaren Energieträger wie Braunkohle, Steinkohle, Erdöl und Erdgas zu sehen. Für die Planungspraxis wird im zunehmenden Maße eine aktive Rolle der Raum- und Regionalplanung für die Wahrnehmung des Klimawandels und die daraus entstehenden Handlungsfelder gefordert.<sup>1</sup> Bisher besteht die Aufgabe dagegen vor allem in der Sicherung von Gebieten für die Nutzung erneuerbarer Energien. Dies betrifft in erster Linie die Nutzung der Windenergie. Der folgende Beitrag beschäftigt sich mit der regionalplanerischen Herangehensweise bei der Suche geeigneter Flächen für die Windenergie in der sächsischen Planungsregion Oberlausitz-Niederschlesien.

### **Die ländlich geprägte Region Oberlausitz-Niederschlesien – Kennwerte und Aufgaben**

Die Planungsregion Oberlausitz-Niederschlesien liegt im Osten des Freistaates Sachsen und grenzt im Norden an das Bundesland Brandenburg, im Osten an die Republik Polen und im Süden an die Tschechische Republik.

<sup>1</sup> Vgl. Online-Publikation des Bundesamtes für Bauwesen und Raumordnung Nr. 11/2008: Raumentwicklungsstrategien zum Klimawandel – Dokumentation der Fachtagung am 30.10.2007 ([http://www.bbr.bund.de/cdn\\_007/nn\\_22710/DE/Veroeffentlichungen/BBR-Online/2008/DL\\_ON112008,templateId=raw,property=publicationFile.pdf/DL\\_ON112008.pdf](http://www.bbr.bund.de/cdn_007/nn_22710/DE/Veroeffentlichungen/BBR-Online/2008/DL_ON112008,templateId=raw,property=publicationFile.pdf/DL_ON112008.pdf))

Wykorzystanie energii odnawialnych zyskiwało w Niemczech na znaczeniu mniej więcej od połowy lat 90-tych. Przyczyną ku temu należy upatrywać w ochronie klimatu oraz ograniczoności kopalnych, nie odnawialnych nośników energii, jak węgiel brunatny, węgiel kamienny, ropa naftowa i gaz ziemny. W praktyce planistycznej w coraz większej mierze przywoływana jest aktywna rola planowania przestrzennego i regionalnego dla postrzegania zmian klimatu i wynikających z tego obszarów działania.<sup>1</sup> Natomiast postawione dotąd zadanie polega przede wszystkim na zapewnieniu obszarów wykorzystania energii odnawialnych. Dotyczy to w pierwszym rzędzie wykorzystania energii wiatrowej. Niniejsza publikacja zajmuje się aspektami planowania regionalnego sposobu podejścia przy poszukiwaniu odpowiednich obszarów dla energii wiatrowej w objętym planowaniem regionie Saksonii Łużyce Górne-Dolny Śląsk.

### **Posiadający wyraźny charakter wiejski, Region Łużyce Górne-Dolny Śląsk – parametry i zadania**

Objęty planowaniem region Łużyce Górne-Dolny Śląsk leży na wschodzie Wolnego Państwa Saksonii i graniczy na północy z krajem związkowym Brandenburgią, na wschodzie z Rzeczpospolitą Polską, a na południu z Republiką Czeską. Bezpośrednio na zachodzie

<sup>1</sup> Porównaj: publikacja internetowa Federalnego Urzędu ds. Budownictwa i Polityki Przestrzennej nr 11/2008: Strategie rozwoju przestrzennego w odniesieniu do zmian klimatu – dokumentacja konferencji branżowej z dnia 30.10.2007.

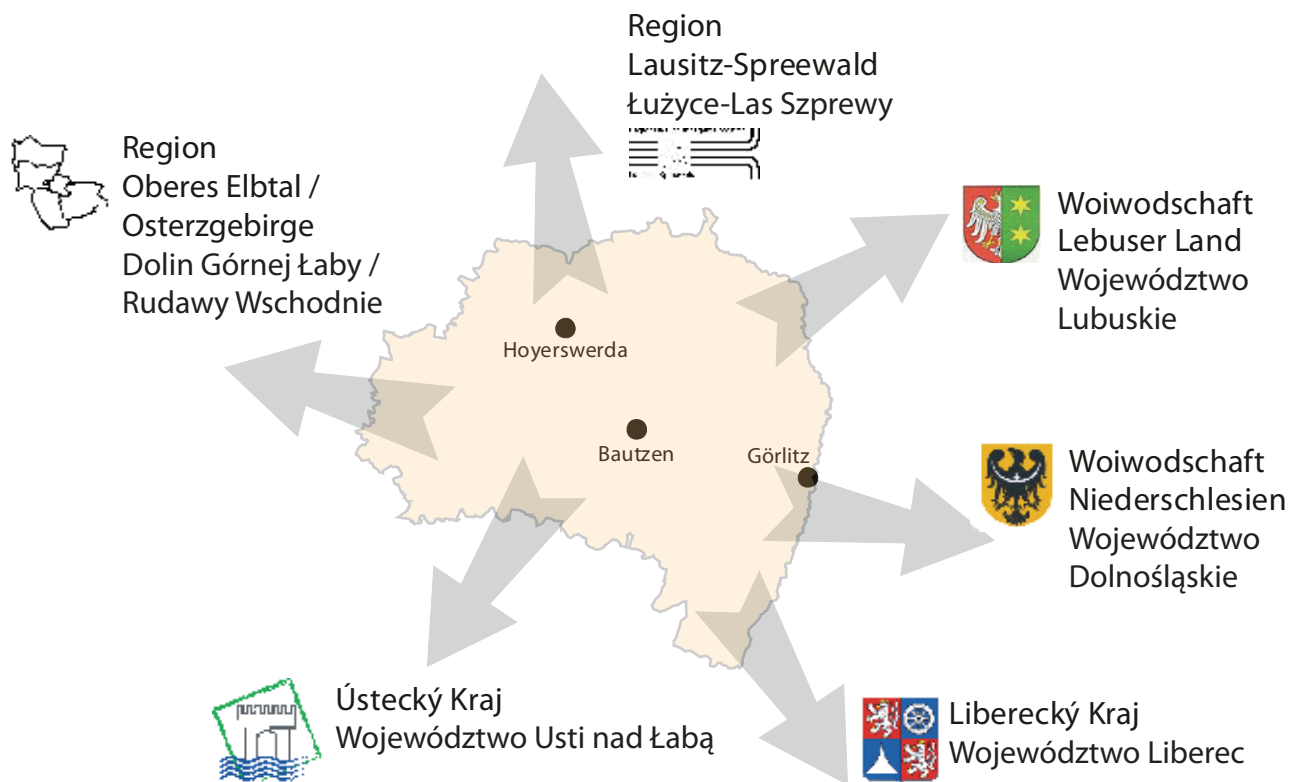


Abbildung 1: Die Planungsregion Oberlausitz-Niederschlesien und ihre Nachbarregionen

Ilustracja 1: Objęty planowaniem region Łużyce Górne-Dolny Śląsk i sąsiadujące z nim regiony

Unmittelbar westlich liegt die sächsische Landeshauptstadt Dresden.

Der Landesentwicklungsplan des Freistaates Sachsen 2003 (LEP) unterscheidet die Raumkategorien Verdichtungsraum, verdichteter Bereich im ländlichen Raum sowie ländlicher Raum. Wesentliche Abgrenzungskriterien sind die Einwohnerdichte (Schwellenwert 300 Ew./km<sup>2</sup> sowie der Siedlungs- und Verkehrsflächenanteil (Schwellenwert 10 % an der Gesamtfläche).

Die Region Oberlausitz-Niederschlesien hat bei einer Flächengröße von ca. 4.500 km<sup>2</sup> gegenwärtig etwa 621.000 Einwohner. Die daraus resultierende Bevölkerungsdichte von etwa 138 Ew./km<sup>2</sup> liegt erheblich unter dem Wert des Regierungsbezirkes Dresden von 207 Ew./km<sup>2</sup> bzw. dem sächsischen Durchschnitt von 229 Ew./km<sup>2</sup>. Dabei treten jedoch innerhalb der Region signifikante teilräumliche Unterschiede mit einer allgemeinen Abnahme von Westen nach Osten bzw. von Süden nach Norden auf. Vor allem in den Gemeinden mit ehemaligem Braunkohlenabbau

findet sich die Hauptstadt des Bundeslandes Sachsen, Dresden.

Plan rozwoju przestrzennego Wolnego Państwa Saksonii 2003 (LEP) wyróżnia kategorie przestrzenne: obszar gęsto zabudowany, obszar zagęszczony na obszarach wiejskich oraz obszary wiejskie. Istotnymi kryteriami odgraniczającymi są: gęstość zaludnienia (wartość progowa 300 mieszk./km<sup>2</sup>, a także wskaźnik zasiedlenia i wyposażenia komunikacyjnego (wartość progowa 10 % powierzchni ogólnej).

Przy wielkości powierzchni ok. 4.500 km<sup>2</sup>, region Łużyce Górne-Dolny Śląsk ma obecnie około 621.000 mieszkańców. Wynikająca z tego gęstość zaludnienia wynosząca około 138 mieszk./km<sup>2</sup> wynosi znacznie poniżej wielkości tego parametru dla okręgu rządowego Dresden wynoszącej 207 mieszk./km<sup>2</sup> wzgl. średniej dla Saksonii, wynoszącej 229 mieszk./km<sup>2</sup>. Występują przy tym jednak znaczące różnice między obszarami częściowymi wewnątrz regionu z ogólnym spadkiem z zachodu na wschód wzgl. z południa na północ. Przede wszystkim w gminach, w których dawniej prowadzone były roboty wybierakowe węgla brunatnego na północy regionu oraz

im Norden der Region sowie in Gemeinden mit großflächiger militärischer Nutzung liegt die Bevölkerungsdichte häufig sogar unter 50 Ew./km<sup>2</sup>.

Die jeweils vorherrschenden Bodennutzungen strukturieren die Region teilträumlich. Im Süden nimmt der Siedlungs- und Verkehrsflächenanteil deutlich zu, im zentralen Teil dominiert die Landwirtschaft, im Norden dagegen die Forstwirtschaft. Der Anteil an Wasserflächen wird sich in der Bergbaufolgelandschaft der Oberlausitz (Lausitzer Seenland) in den kommenden Jahren noch merklich erhöhen. Die Bodennutzung verteilt sich mit Stand 2004 folgendermaßen:

w gminach, o dużych powierzchniach użytkowania wojskowego gęstość zaludnienia spada często nawet poniżej 50 mieszk./km<sup>2</sup>.

Dominujące w danym przypadku typy użytkowania gleby określają strukturę regionu z podziałem na obszary częściowe. Na południu wskaźnik zasiedlenia i wyposażenia komunikacyjnego wyraźnie wzrasta, w części centralnej dominuje rolnictwo, natomiast na północy gospodarka leśna. Jeszcze bardziej zwiększy się w nadchodzących latach udział powierzchni wód na górniczych terenach poeksploatacyjnych Łużyc Górnych (Pojezierze Łużyckie). Użytkowanie gleby rozkłada się w następujący sposób (stan na rok 2004):

	Siedlungs- und Freifläche* Powierzchnia zasiedlenia i wyposażenia komunikacyjnego*		Landwirtschaftsfläche Użytki rolne		Waldfläche Obszar leśny		Wasserfläche Powierzchnia wód		Abbauland Obszary wydobywcze	
	ha	%	ha	%	ha	%	ha	%	ha	%
Planungsregion Oberlausitz-Niederschlesien • Objęty planowaniem region łużyce Górne-Dolny Śląsk	45.109	10,0	208.323	46,3	156.490	34,8	14.086	3,1	18.014	4,0
Freistaat Sachsen • Wolne Państwo Saksonia	215.912	11,7	1.025.389	55,7	494.313	26,8	34.022	1,8	33.096	1,8

\* Siedlungs- und Verkehrsfläche mit Stand 31.12.2005 • Powierzchnia zasiedlenia i wyposażenia komunikacyjnego, stan na dzień 31.12.2005

Tabelle 1: Bodennutzung mit Stand 31.12.2004 in der Planungsregion und in Sachsen (Quelle: Statistisches Landesamt 2005)

Tabela 1: Użytkowanie gleby, stan na dzień 31.12.2004 na obszarze objętym planowaniem i w Saksonii (Źródło: Urząd Statystyczny Kraju Związkowego 2005)

Etwa 99 % der Fläche der Region Oberlausitz-Niederschlesien sind gemäß dem LEP dem ländlichen Raum zugeordnet, davon ca. 83 % (3.675 km<sup>2</sup>) dem ländlichen Raum im engeren Sinne.

Dem ländlichen Raum werden im LEP zahlreiche, vom verdichteten Raum abweichende Aufgaben zugewiesen. Dazu zählen insbesondere die Bewahrung und Entwicklung als eigenständiger und zukunftsfähiger Lebensraum unter Berücksichtigung seiner Eigenart, die Erhaltung und Stärkung der Land- und Forstwirtschaft, der gewerblichen Wirtschaft und des Tourismus sowie die Erhaltung großer unzerschnittener Freiräume außerhalb der Siedlungen. Die historisch gewachsenen Landschafts- und Siedlungsstrukturen sollen bewahrt bleiben, um das regionaltypische

Zgodnie z LEP, około 99 % powierzchni regionu łużyce Górne-Dolny Śląsk należy do obszarów wiejskich, z tego ok. 83 % (3.675 km<sup>2</sup>) do obszarów wiejskich w ścisłym tego słowa znaczeniu.

Obszarom wiejskim wyznaczone są w LEP liczne zadania, odmienne od obszarów zagęszczonych. Należą do nich w szczególności: zachowanie i rozwój, jako samodzielnej i przyszłościowej przestrzeni życiowej z uwzględnieniem ich specyfiki, utrzymanie i wzmacnianie rolnictwa i leśnictwa, działalności gospodarczej i turystyki, jak też utrzymanie dużych, niepodzielonych swobodnych przestrzeni poza terenami zasiedlonymi. Ukształtowane historycznie struktury rolnicze i siedliskowe winny zostać zachowane, aby nie zdeformować typowego wizerunku regionu. „Także na

Erscheinungsbild nicht zu überformen. „Auch für die Zukunft müssen bei der ländlichen Entwicklung im Unterschied zur Stadtentwicklung die agrarstrukturellen Belange und die Erfordernisse zur Wahrung der Leistungsfähigkeit der Naturhaushalts auf Basis der natürlichen Standortverhältnisse sowie die vielfältigen gesellschaftlichen Nutzungsansprüche und der außeragrarisches Flächenbedarf als vernetzte Einheit behandelt werden“ (Auszug aus der Begründung zum Grundsatz 5.3.1 LEP).

### **Die Nutzung der Windenergie – Kompetenzen und Handlungsaufträge für die Regionalplanung**

In Verbindung mit der baurechtlichen Privilegierung der Nutzung der Windenergie im Jahr 1997 wurde im bundesdeutschen Baugesetzbuch für die Ebenen der Regional- bzw. der Flächennutzungsplanung gleichzeitig die Ermächtigung zu einer abschließenden Planung erteilt.

Für die Raumordnung wurde mit der fast gleichzeitigen

Änderung des Raumordnungsgesetzes das Instrument der „Eignungsgebiete“ eingeführt. Der damit verbundene so genannte Planungsvorbehalt ermöglicht es den Planungsträgern, eigene Vorstellungen zur Standortwahl für die Nutzung der Windenergie weitaus stärker festzuschreiben, als es die reine Privilegierung vorsieht und somit eine Konzentrationsflächenplanung für das jeweilige Plangebiet vorzunehmen.

Mit der Novellierung des Sächsischen Landesplanungsgesetzes (SächsLPlG) im Jahr 2001 wurde die Kategorie des „Eignungsgebietes“ in das sächsische Raumordnungsrecht eingeführt, die Anwendung jedoch zwingend an die gleichzeitige Ausweisung von Vorranggebieten gekoppelt. Somit

przyszłość w przypadku rozwoju obszarów wiejskich, w odróżnieniu od rozwoju miast, kwestie związane ze strukturą agrarną oraz wymagania odnośnie zachowania zdolności wzajemnego oddziaływania pomiędzy poszczególnymi elementami środowiska naturalnego na bazie naturalnych warunków miejscowych, a także wielorakie społeczne wymagania użytkowania oraz pozarolnicze wymagania obszarowe muszą być rozpatrywane, jako jednostka powiązana” (wyciąg z uzasadnienia do zasady 5.3.1 LEP).

### **Wykorzystanie energii wiatrowej – kompetencje i mandaty do działania dla planowania regionalnego**

W powiązaniu z uprzywilejowaniem w prawie budowlanym wykorzystania energii wiatrowej, w roku 1997 w federalnym kodeksie budowlanym dla poziomów: planowania regionalnego wzgl. planu użytkowania terenów udzielone zostało jednocześnie pełnomocnictwo do planowania ostatecznego. W odniesieniu do zagospodarowania przestrzennego, wraz z niemal jednoczesną zmianą ustawy o zagospodarowaniu przestrzennym, wprowadzony został instrument „obszarów przydatnych”. Związane z tym, tzw. zastrzeżenie planowania w daleko większym stopniu umożliwia podmiotom planowania zapisywanie własnych opinii odnośnie wyboru lokalizacji wykorzystania energii wiatrowej, niż przewiduje to czyste uprzywilejowanie, a tym samym planowanie obszaru koncentracji dla danego obszaru planowania.

Wraz z nowelizacją ustawy o planowaniu przestrzennym Saksonii (SächsLPlG) w roku 2001 do saksońskiego prawa o zagospodarowaniu przestrzennym wprowadzona została kategoria „obszaru przydatnego”, zastosowanie zostało jednak obowiązkowo sprzężone z jednoczesną delimitacją obszarów priorytetowych. Tym samym Regionalne Związki Planowania pracują w Wolnym Państwie Saksonii na „obszarach priorytetowych i przydatnych dla energii wiatrowej”. Taki łączony instrument przysparza korzyści w obrębie obszarów delimitacji przede wszystkim dla



wird von den Regionalen Planungsverbänden im Freistaat Sachsen mit „Vorrang- und Eignungsgebieten für Windenergie“ gearbeitet. Dieses kombinierte Instrument bietet innerhalb der ausgewiesenen Gebiete Vorteile vor allem für Kommunen und Investoren. Für die Regionalplanung ist andererseits ein weitaus strengerer Maßstab bei der planerischen Auswahl der Gebiete angelegt. Wegen der außergebietlichen Ausschlusswirkung muss – auch im Interesse des Windkraftbetreibers – die Gebietsauswahl gründlicher und mit erheblich höherem Aufwand erfolgen. Da Windkraftanlagen außerhalb der Vorrang- und Eignungsgebiete in der Regel unzulässig sind, muss für die Flächen innerhalb dieser Gebiete jedenfalls die grundsätzliche Möglichkeit bestehen, dass dort die Errichtung von Windkraftanlagen planungsrechtlich zulässig ist, das heißt keine wesentlichen öffentlichen Belange entgegenstehen. Die Ausweisung der Vorrang- und Eignungsgebiete mit gleichzeitigem außergebietlichen Ausschluss bedeutet somit nach bundesdeutschem Planungsrecht eine planerische Letztentscheidung (Ziel der Raumordnung).

Mit dem LEP 2003 erging an die Regionalplanung in Sachsen der Handlungsauftrag, die räumlichen Voraussetzungen für die Nutzung von Windenergie zu sichern und dabei eine abschließende flächendeckende Planung vorzunehmen (Ziel 11.4). Dabei sind besonders die Belange des Biotop- und Artenschutzes, der Bewahrung des Siedlungs- und Landschaftsbildes, des Denkmalschutzes sowie des Immissionsschutzes zu beachten und die des Tourismus zu berücksichtigen. Hier finden sich also vorwiegend die Belange wieder, die für die raumordnerische Entwicklung des ländlichen Raumes von großer Bedeutung sind.

Sächsisches Umweltqualitätsziel ist es, fünf Prozent des Endenergieverbrauches bis etwa 2010 aus erneuerbaren Energien zu decken (vgl. Klimaschutzprogramm des Freistaates Sachsen 2001). Von diesen 4.600 GWh pro Jahr sollen etwa 25 % durch die Nutzung der Windenergie gedeckt werden. Der Regionale Planungsverband Oberlausitz-Niederschle-

gmin i inwestorów. Z drugiej strony, w zakresie planowania regionalnego przykładana jest znacznie bardziej surowa miara w przypadku planistycznego wyboru obszarów. Ze względu na pozaobszarowy skutek prekluzyjny wybór obszaru musi być dokonywany dokładniej i znacznie wyższym kosztem – także w interesie użytkownika energii wiatru. Ponieważ siłownie wiatrowe poza obszarami priorytetowymi i przydatnymi są z reguły niedozwolone, dla powierzchni w obrębie tych obszarów musi istnieć w każdym razie zasadnicza możliwość taka, że dopuszczalne jest tam wzniesienie siłowni wiatrowych zgodnie z prawem o planowaniu, tzn. na przeszkodzie nie stoją żadne istotne kwestie publiczne. Delimitacja obszarów priorytetowych i przydatnych z jednoczesną prekluzją poza obszarową oznacza tym samym, zgodnie z federalnym prawem o planowaniu, planistyczna decyzję ostateczną (cel zagospodarowania przestrzennego).

Wraz z planem LEP 2003 jednostki planowania regionalnego w Saksonii otrzymały zlecenie działania, polegającego na zapewnieniu warunków przestrzennych dla wykorzystania energii wiatrowej i dokonaniu przy tym ostatecznego planowania na całym obszarze (cel 11.4). Należy przy tym szczególnie pamiętać zagadnieniach takich, jak: ochrona biotopów i gatunków, zachowanie obrazu zasiedlenia i krajobrazu, ochrona zabytków oraz ochrona przed immisją, a także uwzględnić kwestie związane z turystyką. Znajdujemy tutaj, więc, zagadnienia, które mają duże znaczenie dla rozwoju zagospodarowania przestrzennego obszarów wiejskich s.

Celem jakości środowiska w Saksonii jest pokrycie pięciu procent końcowego zużycia energii do około 2010 roku z energii odnawialnych (porównaj program ochrony klimatu Wolnego Państwa Saksonii 2001). Z tych 4.600 GWh na rok około 25 % winno być pokrywane przez wykorzystanie energii wiatrowej. Zadaniem Regionalnego Związku Planowania Łużyce Górne-Dolny Śląsk w odniesieniu do jego obszaru planowania była, zatem konkretyzacja i realizacja celu kraju związkowego w zakresie energii wiatrowej przy pomocy swoich instrumentów planowania przestrzennego. Wynik-

sien hatte somit für sein Planungsgebiet die Aufgabe, das landesweite Ziel für den Bereich der Windenergie mit seinen raumplanerischen Instrumenten zu konkretisieren und umzusetzen. Daraus ergab sich das Ziel, ein Flächenpotential in der Region raumordnerisch zu sichern, dass die Erzeugung von mindestens 280 GWh pro Jahr gewährleisten kann.

### **Windenergienutzung im ländlichen Raum – Aspekte der regionalplanerischen Standortwahl**

Die Raumordnung unterscheidet Festlegungen zur räumlichen Ordnung, Entwicklung und Sicherung der Siedlungsstruktur sowie zur Freiraumstruktur. Im ländlichen Raum stehen vom Flächenanteil her die Festlegungen zur Freiraumstruktur deutlich im Vordergrund. Der ländliche Raum hat hinsichtlich der Freiraumstruktur teilweise landesweit bedeutsame Aufgaben zu erfüllen. Dazu sind vor allem das ökologische Verbundsystem und die Bedeutung für die landschaftsbezogene Erholung zu zählen. Die Region Oberlausitz-Niederschlesien besitzt gerade für diese beiden Funktionen bedeutende Potenziale im sächsischen Maßstab, die regionalplanerisch zu berücksichtigen sind.

Mit der Teilfortschreibung des Regionalplanes Oberlausitz-Niederschlesien für das Kapitel Windenergie in den Jahren 2002 bis 2005 erfolgte eine flächendeckende abschließende Planung der Windkraftanlagenstandorte in der Region. Der Gesetzgeber verlangt dafür eine schlüssige Planung, in welcher nicht nur die Standortwahl für die ausgewiesenen Gebiete zu begründen ist, sondern ebenso die ausgeschlossenen Bereiche.

Als wesentliche Randbedingung musste auf Grund des mittlerweile erreichten Standes der Technik der binnenlandoptimierten Windkraftanlagen (WKA) mit Nabenhöhen bis über 100 m sowie der Regelungen des am 1. April 2000 in Kraft getretenen Erneuerbare-Energien-Gesetzes davon ausgegangen werden, dass ein wirtschaftlicher Betrieb von WKA in wesentlichen Teilen der Region möglich ist. Es gibt somit praktisch keine Teilräume, in denen

naß z tego cel takiego zapewnienia potencjału powierzchni w regionie w aspekcie zagospodarowania przestrzennego, aby możliwe było zagwarantowanie wytwarzania minimum 280 GWh na rok.

### **Wykorzystanie energii wiatrowej na obszarach wiejskich – aspekty wyboru lokalizacji pod względem planowania regionalnego**

Zagospodarowanie przestrzenne wyróżnia ustalenia odnośnie ładu przestrzennego, rozwoju i zabezpieczenia struktury zasiedlenia oraz odnośnie struktury przestrzeni swobodnej. Na obszarach wiejskich pod względem udziału w powierzchni na pierwszym planie znajdują się wyraźnie ustalenia odnośnie struktury przestrzeni swobodnej. Obszary wiejskie mają częściowo do spełnienia na terenie całego kraju związkowego doniosłe zadania pod względem struktury przestrzeni swobodnej. Należy zaliczyć do nich przede wszystkim ekologiczny system zespólny oraz znaczenie dla rekreacji powiązanej z krajobrazem. Właśnie dla tych obu funkcji region Łużyce Górne-Dolny Śląsk posiada znaczące potencjały w skali Saksonii, które winny być uwzględnione w planowaniu regionalnym.

Wraz z częściową aktualizacją planu regionalnego Łużyce Górne-Dolny Śląsk w przypadku rozdziału „energia wiatrowa” w latach 2002 do 2005 dokonano ostatecznego planowania lokalizacji siłowni wiatrowej w całym regionie. Ustawodawca domaga się za to logicznie uzasadnionego planowania, w którym uzasadnić należy nie tylko wybór lokalizacji obszarów delimitacji, ale również obszary prekluzji.

Ze względu na osiągnięty tymczasem poziom techniki optymalnych dla obszaru śródlądowego siłowni wiatrowych (WKA) o wysokościach piasty do ponad 100 m, a także ze względu na uregulowania ustawy o energiach odnawialnych, która weszła w życie 1 kwietnia 2000, jako warunki brzegowe, trzeba było wyjść z założenia, że ekonomicznie efektywna eksploatacja WKA możliwa jest w większej części regionu. Tym samym praktycznie nie

Ausweisung gemäß Regionalplan • Delimitacja zgodnie z planem regionalnym VRG – Vorranggebiet • obszar priorytetowy VBG – Vorbehaltsgebiet • obszar zastrzeżony	VRG/EG für die Nutzung von Windenergie • do wykorzystania energii wiatrowej	Pufferzone (Abstand in m) • Strefa buforowa (odległość w m)	
		Tabubereich • Obszar zakazany	Restriktionsbereich (besonderes Prüfungserfordernis) • Obszar restrikcji (szczególny wymóg badania)
VRG/VBG für Natur und Landschaft • dla przyrody i krajobrazu	nein • nie	Einzelfall in Abhängigkeit von Schutz- bzw. Entwicklungszielen pojedynczy przypadek w zależności od celów ochrony lub rozwoju	Einzelfall pojedynczy przypadek
VRG/VBG für oberflächennahe Rohstoffe und Braunkohle • dla surowców w warstwie podpowierzchniowej i węgla brunatnego	nein • nie	200 (Hartgestein • skała twarda) 50 (Lockergestein • luźna skała klastyczna)	Einzelfall pojedynczy przypadek
Abbaugelände Braunkohle • Obszar wybierania węgla brunatnego	nein • nie (ja für bereits abgebauten Bereich, sofern mit Folgenutzung vereinbar • tak w przypadku obszaru już wyeksploatowanego, o ile daje się pogodzić z dalszym wykorzystaniem)	Sicherheitslinie linia bezpieczeństwa	—
VRG/VBG Wald • las	nein • nie	—	—
VRG Verteidigung • obrona	nein • nie	—	—
VRG/VBG Trinkwasser • woda do picia (sofern Trinkwasserschutzzone I und II • jeżeli strefa ochronna wody do picia I i II)	ja (nein) • tak (nie)	—	—
VRG/VBG Landwirtschaft • rolnictwo	ja • tak	—	—
VRG/VBG Erholung • rekreacja	nein • nie	500	—
VBG Überschwemmungsbereich • obszar zalewowy	nein • nie	—	—
Regionaler Grünzug, Grünzäsur • Regionalny pas zieleni (zielone korytarze), kluny zieleni	nein • nie	—	—
landschaftsprägende Höhenrücken, Kuppen und Hanglagen • Kształtujące krajobraz grzbiety wzgórz, obłe wierzchołki i ekspozycje zboczy	nein • nie	Hangfuß podnóże zbocza	Einzelfall pojedynczy przypadek
naturnahe Flussabschnitte regional bedeutsamer Fließgewässer • Zbliżone do naturalnych odcinki rzeczne wód płynących o znaczeniu regionalnym	nein • nie	50	Einzelfall pojedynczy przypadek
regional bedeutsame Vogelzugachsen und Vogelzugkorridore • Trasy i korytarze przelotu ptaków, o znaczeniu regionalnym	nein • nie	200	bis 10-fache Anlagenhöhe do 10-krotności wysokości urządzenia

Tabelle 2: Kriterienkatalog für die Vereinbarkeit mit raumordnerischen Belangen (Auswahl)

Tabela 2: Katalog kryteriów dla zgodności z zagadnieniami zagospodarowania przestrzennego (wybór)

die potenziellen Energieerträge zu gering wären.

Das regionalplanerische Konzept umfasst drei Schritte:

- » Prüfung der Vereinbarkeit mit anderen raumordnerischen Belangen
- » Prüfung der Vereinbarkeit mit fachplanerischen Belangen sowie bestehenden Nutzungen
- » planerische Auswahl aus den verbliebenen Flächen einschließlich Detailprüfung.

ma obszarów częściowych, na których potencjalne zyski energetyczne byłyby zbyt małe.

Koncepcja planowania regionalnego obejmuje trzy etapy:

- » badanie zgodności z innymi zagadnieniami zagospodarowania przestrzennego
- » badanie zgodności z zagadnieniami planowania specjalistycznego oraz istniejącymi sposobami użytkowania
- » wybór planistyczny na podstawie pozostałych powierzchni wraz z badaniem szczegółowym.

Für die beiden ersten Schritte wurde ein Kriterienkatalog entwickelt, in dem festgelegt wird, mit welchen Belangen die Ausweisung von Vorrang- und Eignungsgebieten (VRG/EG) für Windenergie grundsätzlich vereinbar ist und mit welchen nicht. Weiterhin wurden für einige Belange Pufferzonen ermittelt.

Im zweiten Schritt erfolgte die Einbeziehung fachplanerischer Kriterien und bestehender Nutzungen. Dabei wurden Konflikte mit folgenden Belangen bewertet:

- » Immissionsschutz (Siedlungsabstände)
- » Naturschutz und Landschaftspflege (z. B. Schutzgebiete, Lebensräume geschützter und störempfindlicher Arten)
- » Rohstoffabbau
- » Infrastrukturanlagen (Straßen, Bahnlinien, Bauschutzbereiche von Flugplätzen, Hochspannungsleitungen)
- » Wälder
- » Denkmalschutz, Schutz der Kulturlandschaft
- » militärische Verteidigung (Truppenübungsplätze, Radaranlagen).

Vom Flächenanteil her stellen in der Region Oberlausitz-Niederschlesien die Siedlungsabstände, die naturschutzfachlichen Belange, die Wälder und die militärische Nutzung die wesentlichen Kriterien dar, mit welchen die Ausweisung von Vorrang- und Eignungsgebieten für Windenergie nicht vereinbar ist. Dies ist gerade auf Grund der bereits erläuterten Funktionen des ländlichen Raumes weitgehend einfach zu erklären. Wald nimmt in der Region einen Flächenanteil von ca. 36 % ein. Der Flächennaturschutz spielt eine herausragende Rolle. Etwa 20 % der Regionsfläche sind Naturschutzgebiet bzw. Natura 2000-Gebiet (FFH- bzw. Europäisches Vogelschutzgebiet). Darunter fallen auch das größte sächsische Naturschutzgebiet „Königsbrücker Heide“ mit allein 70 km<sup>2</sup> Fläche und das Biosphärenreservat „Oberlausitzer Heide- und Teichlandschaft“ mit etwa 300 km<sup>2</sup> Ausdehnung.

Dla obu pierwszych etapów opracowany został katalog kryteriów, w którym określone jest, z jakimi zagadnieniami delimitacja obszarów priorytetowych i przydatnych (VRG/EG) dla energii wiatrowej daje się zasadniczo pogodzić, a z jakimi nie. Ponadto, dla niektórych zagadnień wyznaczone zostały strefy buforowe.

W drugim etapie nastąpiło uwzględnienie planistycznych kryteriów specjalistycznych i istniejących typów użytkowania. Dokonano przy tym oceny konfliktów z następującymi zagadnieniami:

- » ochrona przed immisją (odległości od osiedli)
- » ochrona przyrody i środowiska naturalnego (np. obszary chronione, siedliska gatunków chronionych i wrażliwych na zakłócenia)
- » wybieranie surowców
- » urządzenia infrastruktury (drogi, linie kolejowe, obszary ograniczonej zabudowy w otoczeniu lotnisk, linie wysokiego napięcia)
- » lasy
- » ochrona zabytków, ochrona krajobrazu kulturalnego
- » wojskowe funkcje obronne (poligony wojskowe, urządzenia radarowe).

Patrząc od strony udziału w powierzchni, w regionie Łużyce Górne-Dolny Śląsk istotnymi kryteriami są: odległości od osiedli, zagadnienia specjalistyczne związane z ochroną przyrody, lasy oraz użytkowanie wojskowe, z którymi nie do pogodzenia jest delimitacja obszarów priorytetowych i przydatnych dla energii wiatrowej. Jest to akurat w znacznym stopniu łatwe do wytłumaczenia, biorąc za podstawę objaśnione już funkcje obszarów wiejskich. Lasy zajmują w regionie ok. 36 % powierzchni. Dominującą rolę odgrywa powierzchniowa ochrona przyrody. Około 20 % powierzchni regionu stanowi rezerwat przyrody lub obszar Natura 2000 (obszar działania dyrektywy siedliskowej (FFH) lub ptasiej). Zalicza się do nich także największy saksoński rezerwat przyrody „Königsbrücker Heide“ o powierzchni 70 km<sup>2</sup> i rezerwat biosfery „Oberlausitzer Heide- und



Großer Abendsegler (*Nyctalus noctula*)  
Totfund im Windpark Melaune am 21. September 2004  
Borowiec wielki (*Nyctalus noctula*) – znalezisko martwe  
na farmie wiatrowej Melaune 21.9.2004



Habicht (*Accipiter gentilis*)  
Totfund im Windpark Puschwitz am 2. Juni 2004  
Jastrząb (*Accipiter gentilis*) - znalezisko martwe na farmie wiatrowej Puschwitz 2.6.04

(Fotos • zdjęcie: Endl, Peter: Untersuchungen zum Verhalten von Fledermäusen und Vögeln an ausgewählten Windkraftanlagen. Filderstadt 2004)

Abbildung 2: Regionalplanerisch bewertete Konflikte von Windkraftanlagen mit dem Artenschutz

Ilustracja 2: Konflikty siłowni wiatrowych z ochroną gatunków ocenione pod względem planowania regionalnego

Der ländliche Raum wurde auf Grund der zur Verfügung stehenden Flächen in weitgehend siedlungsleeren Gegenden bereits früher bevorzugt für die Anlage von militärischen Truppenübungsplätzen (TÜP) genutzt. Der TÜP Oberlausitz mit ca. 161 km<sup>2</sup> Fläche besteht

Teichlandschaft (Górnołużycki Obszar Puszczy i Stawów)“, rozciągający się na obszarze ok. 300 km<sup>2</sup>.

Obszary wiejskie, ze względu na pozostające do dyspozycji powierzchnie w okolicach w znacznym stopniu niezasiedlonych, były już wcześniej preferowane przy zakładaniu poligonów wojskowych (TÜP). Poligon Łużyce Górne, o powierzchni ok. 161 km<sup>2</sup>, istnieje od roku 1945 i zalicza się do największych pojedynczych typów użytkowania gruntów w regionie. Nawet wtedy, gdy Federalne Ministerstwo Obrony rozważa obecnie zwolnienie dwóch obszarów dla potrzeb wykorzystania energii wiatrowej w obrębie poligonów wojskowych w Dolnej Saksonii, konflikty w zakresie zagospodarowania przestrzennego między obydwa typami użytkowania określić należy raczej, jako nie do przewyciężenia. Oprócz użytkowania wojskowego, na obszarach tych podkreślić należy przeważnie wysoką wartość dla ochrony przyrody. Ponad 50 % powierzchni poligonu Łużyce Górne stanowią same strefy buforowe dla ochrony przyległych terenów przed skutkami ćwiczeń wojskowych. Wyjątkowe znaczenie mają te obszary przede wszystkim dla ochrony gatunków i biotopów w Saksonii. Właśnie, dlatego, rozległym terenom poligonu nadany został także status obszaru FFH lub SPA.

Być może zaskakujące jest, że pomimo niewielkiej gęstości zaludnienia, duży udział w powierzchni zajmują odległości od osiedli, jako obszar zakazany, który wynosi 2.800 km<sup>2</sup> i zajmuje ponad 60 % powierzchni regionu. Ten, kto jednakże skojarzy obszary wiejskie w regionie Łużyce Górne-Dolny Śląsk wyłącznie z niewielką gęstością zaludnienia, nie uwzględni tutaj częściowo dużej gęstości zaludnienia. Struktura zasiedlenia w regionie ukształtowana jest przede wszystkim w centralnej jego części przez wiele osiedli małych i najmniejszych, w których składających się czasami tylko z trzech lub czterech budynków mieszkalnych. Ale także i ta ludność musi zasadniczo otrzymać te same prawa odnośnie ochrony przed immisją, jak ludność miejska. Wyjątek zrobiony został jedynie dla budowlano-planistycznego obszaru zewnętrznego,

seit 1945 und zählt zu den größten Einzelflächennutzungen in der Region. Auch wenn das Bundesministerium für Verteidigung gegenwärtig die Freigabe von zwei Flächen für die Windenergienutzung innerhalb von Truppenübungsplätzen in Niedersachsen in Erwägung zieht, sind die raumordnerischen Konflikte zwischen beiden Nutzungen eher als unüberwindbar zu bezeichnen. Neben der militärischen Nutzung in diesen Gebieten ist der überwiegend hohe naturschutzfachliche Wert hervorzuheben. Mehr als 50 % der Fläche des TÜP Oberlausitz sind reine Pufferzonen zum Schutz angrenzender Nutzungen vor dem Übungsbetrieb. Vor allem diese Bereiche haben für den Arten- und Biotopschutz in Sachsen einzigartige Bedeutung. Gerade deshalb wurden weite Teile des TÜP auch mit dem Status eines FFH- bzw. SPA-Gebietes versehen.

Vielleicht überraschend ist der trotz der geringen Einwohnerdichte hohe Flächenanteil der Siedlungsabstände als Tabubereich, der mit etwa 2.800 km<sup>2</sup> mehr als 60 % der Regionsfläche beträgt. Wer jedoch den ländlichen Raum in der Region Oberlausitz-Niederschlesien ausschließlich mit der geringen Einwohnerdichte verknüpft, berücksichtigt hier die teilweise hohe Siedlungsdichte nicht. Die Siedlungsstruktur in der Region ist vor allem im zentralen Bereich durch eine Vielzahl von Klein- und Kleinstsiedlungen geprägt, in denen manchmal nur drei bis vier Wohngebäude stehen. Aber auch diese Bevölkerung muss hinsichtlich des Schutzes vor Immissionsbelastungen grundsätzlich den gleichen Anspruch erhalten, wie die Stadtbevölkerung. Ausnahmen wurden lediglich für den bauplanerischen Außenbereich gemacht, wo der Abstand für Bereiche mit Wohnnutzung in Abhängigkeit von der Topografie und der Himmelsrichtung auf bis zu 350 m reduziert wurde (ansonsten mindestens 500 m bis 1.200 m).

Der dritte Schritt der planerischen Auswahl der auszuweisenden Vorrang- und Eignungsgebiete umfasste vor allem die Detailprüfung der Restflächen. Hier wurden spezifische Belange einzelfallbezogen geprüft, für die das pauschale Abstandsflächenkonzept wenig



*Ortsbild und Denkmalschutz – Kirche Ostro und Klosterkirche Panschwitz-Kuckau, Landkreis Kamenz  
Wizerunek miejscowości i ochrona zabytków – kościół Ostro i wierzchołki – kościół przyklasztorny w Panschwitz-Kuckau, powiat Kamenz*



*landschaftsprägende Höhenzüge und Kuppen – Landeskronen bei Görlitz  
kształtujące krajobraz grzbiety wzgórz i obły oraz góra Landeskrona koło Görlitz*

*Abbildung 3: Regionalplanerisch bewertete Konflikte von Windkraftanlagen mit dem Orts- und Landschaftsbild*

*Ilustracja 3: Konflikty siłowni wiatrowych z dem wizerunkiem miejscowości i krajobrazem ocenione pod względem planowania regionalnego*

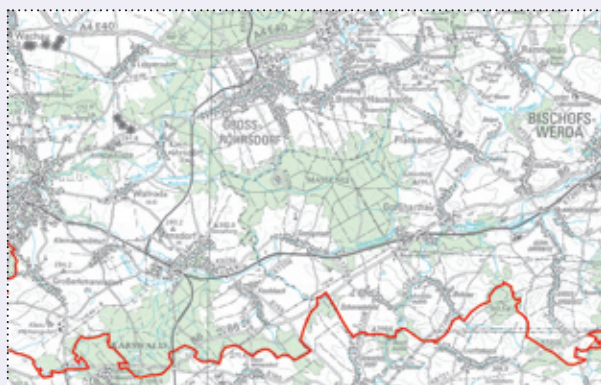
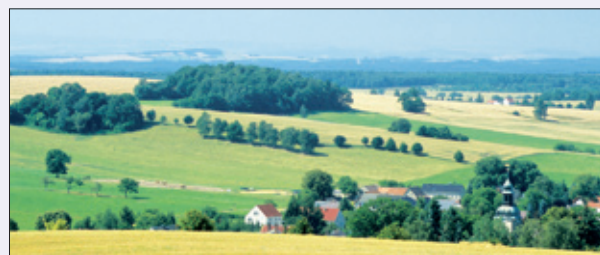
gdzie odległość dla obszarów użytkowanych mieszkalnie została w zależności od topografii i strony świata zredukowana do 350 m (w przeciwnym razie minimum 500 m do 1.200 m).

Trzeci etap planistycznego wyboru delimitowanych obszarów priorytetowych i przydatnych obejmował przede wszystkim szczegółowe badanie pozostałych terenów. Zostały tutaj zbadane specyficzne zagadnienia dotyczące konkretnego przypadku, dla których mało pomocna byłaby ryczałtowa koncepcja powierzchni odległości. Jako przykład można podać odległości do miejsc występowania gatunków chronionych – zwłaszcza lęgowiska ptaków wzgl. „izby porodowe” nietoperzy. W

In der Abbildung 4 sind die regionalplanerischen Schritte der Tabuflächenermittlung und der planerischen Auswahl beispielhaft kartografisch dargestellt. Das Beispiel soll verdeutlichen, wie mittels eines geographischen Informationssystems einzelne Tabubereiche „übereinander gelegt“ wurden und aus den verbleibenden Restflächen die Auswahl der ausgewiesenen Vorrang- und Eignungsgebiete erfolgt ist. Als Beispielregion dient ein Gebiet zwischen Bischofswerda und Dresden.



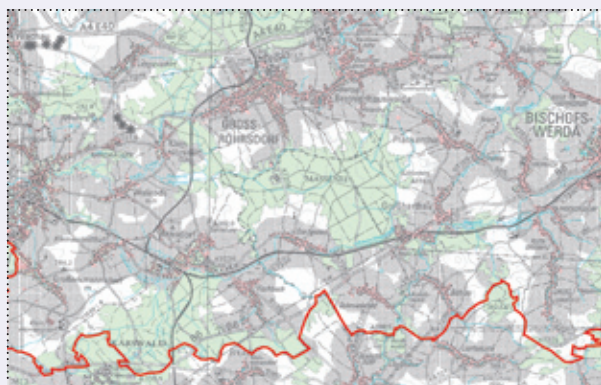
Na ilustracji 4 przedstawiono przykładowe ujęcie kartograficzne etapów planowania regionalnego w zakresie wyznaczania obszarów zakazanych i wyboru planistycznego. Przykład ten ma objaśnić, jak za pomocą geograficznego systemu informacyjnego „nałożone zostały jeden na drugi” poszczególne obszary zakazane oraz, jak na podstawie pozostałych terenów dokonano się wyboru delimitowanych obszarów priorytetowych i przydatnych. Przykładowym regionem jest obszar między Bischofswerda i Dreznem.



Schritt • Krok 1



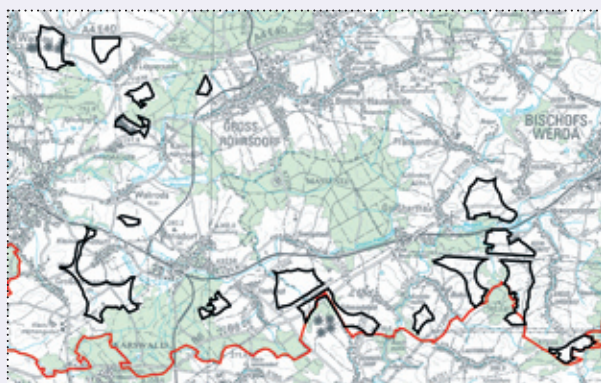
Schritt • Krok 2



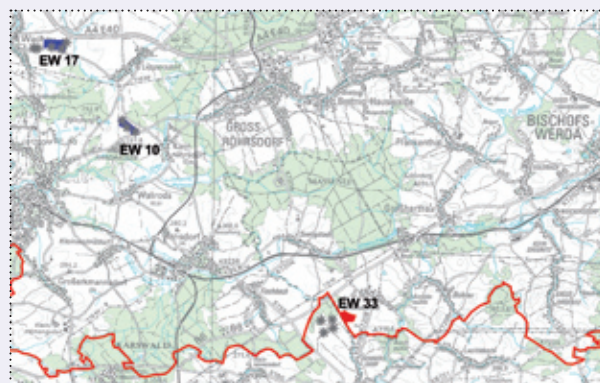
Schritt • Krok 3



Schritt • Krok 4



Schritt • Krok 5



Schritt • Krok 6

hilfreich gewesen wäre. Als Beispiel sind die Abstände zu geschützten Artenvorkommen – speziell zu Brutplätzen von Vögeln bzw. Wochenstuben von Fledermäusen – zu nennen. Bei dieser Detailprüfung erfolgte unter anderem die Bewertung, ob ein potenzielles Windnutzungsgebiet einen Zugkorridor zwischen Brutplatz und Nahrungshabitat beeinträchtigen kann und ob diese Beeinträchtigung erheblich wäre, d. h. kein Ausweichen auf andere Flächen möglich und somit der Brutplatz insgesamt gefährdet ist (siehe Abbildung 2). Eine Detailprüfung wurde auch für die Belange des Denkmalschutzes vorgenommen, hier vor allem unter dem Aspekt des Umgebungsschutzes (siehe Abbildung 3). In die planerische Auswahl flossen weiterhin Mindestflächengrößen und Abstände zwischen den Windnutzungsgebieten ein. Dies ist der eigentliche Auftrag bei der Ausweisung von Konzentrationsflächen. Die Gebiete müssen eine Mindestgröße haben, um mehrere WKA zu optisch zusammen zu fassen und einen Abstand zu anderen Anlagen, um die Landschaft nicht zu überlasten. Genau diese Aspekte können weitgehend nur durch die Anwendung des Planungsvorbehaltes ausreichend berücksichtigt werden. Im Rahmen der baurechtlichen Privilegierung der WKA spielen sie faktisch keine Rolle.

### **Ergebnisse der Planung und Ausblick**

Eine angemessene Berücksichtigung aller relevanten Belange und Interessen konnte in der Planungsregion Oberlausitz-Niederschlesien nur durch eine planerische Steuerung der Windenergienutzung erreicht werden. Die reine Privilegierung führte in Sachsen zwischen 1997 und 2001 zu zahlreichen Fehlentwicklungen, vor allem im Hinblick auf die Beeinträchtigung des Landschaftsbildes und der Nähe zu Siedlungen. Da die kommunale Bauleitplanung ihrem Anspruch bei der Steuerung der Windenergie zumeist nicht gerecht werden konnte, wurde der Regionalplanung in Sachsen der landesplanerische Auftrag zur abschließenden Planung übertragen. Diese gemeindeübergreifende Steuerung bietet vor allem den Vorteil, die Planungsregion als

Prüfungsfeld für die Detailprüfung zu machen. Im Falle des oben beschriebenen Projektes wurde im Rahmen der Detailprüfung der Abstand zwischen dem geplanten Windpark und dem Naturschutzgebiet „Lössbänke“ geprüft. Es wurde festgestellt, dass der Abstand zwischen dem geplanten Windpark und dem Naturschutzgebiet „Lössbänke“ nicht ausreicht, um die Beeinträchtigung des Landschaftsbildes zu vermeiden. Es wurde festgestellt, dass der Abstand zwischen dem geplanten Windpark und dem Naturschutzgebiet „Lössbänke“ nicht ausreicht, um die Beeinträchtigung des Landschaftsbildes zu vermeiden. Es wurde festgestellt, dass der Abstand zwischen dem geplanten Windpark und dem Naturschutzgebiet „Lössbänke“ nicht ausreicht, um die Beeinträchtigung des Landschaftsbildes zu vermeiden.

### **Wyniki planowania i perspektywy**

Odpowiednie uwzględnienie wszystkich istotnych kwestii i obszarów interesów można było w objętym planowaniem regionie Łużyce Górne-Dolny Śląsk osiągnąć tylko poprzez planistyczne sterowanie wykorzystaniem energii wiatrowej. Czyste uprzywilejowanie doprowadziło w Saksonii w latach 1997 - 2001 do licznych błędnych opracowań, przede wszystkim w kontekście naruszenia krajobrazu i zbliżenia do osiedli. Ponieważ komunalne planowanie kierunkowe najczęściej nie umiało sprostać stawianym przed nim wymogom w zakresie sterowania energią wiatrową, w Saksonii zadanie planistyczne na poziomie regionalnego. Takie sterowanie na poziomie międzygminnym daje przede wszystkim tę korzyść, że możliwe jest postrzeganie objętym planowaniem regionu, jako całości oraz częściowe przesunięcie na dalszy plan kończących

Ganzes zu sehen und die ansonsten meist an der Gemeindegrenze endenden Belange der Flächennutzungsplanung teilweise auszublenzen.

Die durch eine planerische Steuerung entstehende öffentliche Akzeptanz in der Region kann ebenfalls als weitaus höher eingeschätzt werden. Es ist aber auch bekannt, dass durchaus nicht jedes ausgewiesene Gebiet auf die Zustimmung der Gemeinden und der Bevölkerung gestoßen ist. Besonders hervorzuheben ist hierbei auch, dass eine Beteiligung aller potenziell betroffenen Behörden in der Republik Polen und der Tschechischen Republik stattgefunden hat. Dazu gehörten nicht nur die Partnerbehörden in den Marschallämtern der Woiwodschaften Niederschlesien und Lebusier Land bzw. der tschechischen Regionalämter der Regionen Liberec und Ústí nad Labem, sondern ebenso die unmittelbar an der Staatsgrenze liegenden Gemeinden. Die Nachbarstaaten waren demnach bereits frühzeitig in den Planungsprozess eingebunden und konnten ihre Belange vortragen.

Nicht zu bestreiten ist, dass im ländlichen Raum auch andere Nutzungs- bzw. Funktionsansprüche in der Planung zu berücksichtigen sind als dies im Verdichtungsraum der Fall ist. Gerade diese Ansprüche, hervorzuheben sind der Flächennaturschutz und die Erholungsvorsorge, stellen jedoch heute neben der Land- und Forstwirtschaft wesentliche Aufgaben des ländlichen Raumes im Gesamtgefüge dar. Der ländliche Raum ist somit bevorzugtes Gebiet für die Erholung und den ökologischen Ausgleich, was in städtisch geprägten Gebieten auf räumliche Grenzen und Barrieren stößt. Der ländliche Raum ist jedoch, nicht anders als der Verdichtungsraum, auch Lebens- und Arbeitsraum für seine Einwohner. Alle diese Aspekte müssen wie bei allen anderen Teilbereichen der Regionalplanung auch bei der Steuerung der Nutzung der Windenergie berücksichtigt werden.

Im Ergebnis der abschließenden Planung von Windkraftstandorten in der Region Oberlausitz-Niederschlesien wurden insgesamt 23 Gebiete mit einer Gesamtflächengröße von

sich in przeciwnym razie przeważnie na granicy gminy zagadnień planowania użytkowania gruntów.

Powstająca w wyniku sterowania planistycznego publiczna akceptacja w regionie kann оцениć można również, jako bez porównania większą. Wiadome jest jednak też, że wcale nie każdy delimitowany obszar spotkał się ze akceptacją gmin i ludności. Szczególnie należy przy tym podkreślić, że miał miejsce udział wszystkich, potencjalnie zainteresowanych organów w Rzeczypospolitej Polskiej i Republice Czeskiej. Należały do nich nie tylko partnerskie organa w urzędach marszałkowskich województw: dolnośląskiego i lubuskiego wzgl. czeskich urzędów regionalnych regionów Liberec i Ústí nad Łabą, ale również gminy położone bezpośrednio przy granicy państwa. Kraje sąsiednie włączone były, zatem już odpowiednio wcześniej w proces planowania i mogły przedstawić podnoszone przez siebie zagadnienia.

Bezsporne jest to, że na obszarach wiejskich w procesie planowania uwzględnić należy też inne wymogi odnośnie użytkowania lub działania, niż ma to miejsce na obszarze gęsto zabudowanym. Właśnie te wymogi, uwypuklić należy tutaj wielkoobszarową ochronę przyrody oraz prewencję rekreacyjną, stanowią jednak dzisiaj, obok rolnictwa i gospodarki leśnej, istotne zadania obszarów wiejskich w strukturze ogólnej. Obszar wiejski jest, więc obszarem preferowanym w zakresie rekreacji i równowagi ekologicznej, co na obszarach o charakterze miejskim natrafia na przestrzenne granice i bariery. Obszar wiejski stanowi jednak także, nie inaczej, niż obszar gęsto zabudowany, przestrzeń do życia i pracy dla jego mieszkańców. Podobnie, jak w przypadku wszystkich innych obszarów częściowych planowania regionalnego, wszystkie te aspekty muszą być uwzględnione także w przypadku sterowania wykorzystaniem energii wiatrowej.

W wyniku ostatecznego planowania lokalizacji siłowni wiatrowych w regionie Łużyce Górne-Dolny Śląsk delimitacji poddano ogółem 23 obszary o powierzchni ogólnej około

etwa 1.100 ha ausgewiesen. In diesen Gebieten können insgesamt mehr als 150 große Windkraftanlagen errichtet werden. Der potenzielle Energieertrag dieser Anlagen liegt bei ca. 400 GWh/Jahr und somit weit über dem theoretisch zu leistenden Beitrag der Region von 280 GWh/Jahr. Mit Stand vom April 2008 werden in der Region Oberlausitz-Niederschlesien 187 Windkraftanlagen mit einer Gesamtleistung von etwa 275 Megawatt betrieben. Davon befanden sich immerhin 133 Anlagen (71 %) mit einer Leistung von ca. 200 Megawatt innerhalb der im Regionalplan ausgewiesenen Vorrang- und Eignungsgebiete.

Seit 2004 führt der Regionale Planungsverband das Verfahren zur Gesamtfortschreibung des Regionalplans durch. Am 10.07.2008 wurde durch die Verbandsversammlung ein geänderter Entwurf zur abschließenden Beteiligung der Behörden, der Öffentlichkeit und der ausländischen Partner freigegeben. Neu in diesem Verfahren ist, dass nunmehr durch die europäische Umweltgesetzgebung eine grenzüberschreitende Beteiligung zwingend vorgeschrieben ist. Mit der Richtlinie 2001/42/EG des Europäischen Parlaments und des Rates über die Prüfung der Umweltauswirkungen bestimmter Pläne und Programme sind spätestens seit dem Jahr 2004 in allen EU-Mitgliedsstaaten so genannte „Strategische Umweltprüfungen“ (SUP) durchzuführen. Diese umfassen auch die Prüfung möglicher erheblicher grenzüberschreitender Umweltauswirkungen durch die vorgenommene Planung.

In diesem Rahmen war der Regionale Planungsverband Oberlausitz-Niederschlesien neben dem Leibniz-Institut für ökologische Raumentwicklung e. V. und der Brandenburgisch Technischen Universität Cottbus Projektpartner des praxisorientierten INTERREG III A-Projektes „Strategische Umweltprüfung für die Regionalplanung – Entwicklung eines transnationalen Prüf- und Verfahrenskonzeptes für Sachsen, Polen und Tschechien“ (transSEA). Kooperationspartner des Projektes waren die benachbarten Regionalämter der Regionen Liberec und Ústí nad Labem sowie die Marschallämter der Woiwodschaften Lebus Land und Niederschlesien (Wojewodschafts-

1.100 ha. Na obszarach tych wznieść można w sumie ponad 150 dużych siłowni wiatrowych. Potencjalny zysk energii z tych siłowni wynosi ok. 400 GWh/rok, jest, więc znacząco wyższy, niż teoretyczny wkład regionu, wynoszący 280 GWh/rok. Według stanu z kwietnia 2008, w regionie Łużyce Górne-Dolny Śląsk eksploatowanych jest 187 siłowni wiatrowych o mocy ogólnej około 275 megawatów. Z tego 133 siłowni (71 %) o mocy ok. 200 megawatów znajduje się mimo wszystko na delimitowanych w planie regionalnym obszarach priorytetowych i przydatnych.

Od roku 2004 Regionalny Związek Planowania realizuje procedurę całościowej aktualizacji planu regionalnego. W dniu 10.07.2008 Zgromadzenie Związku zatwierdziło zmieniony projekt w sprawie ostatecznego udziału organów (urzędów), opinii publicznej i partnerów zagranicznych. Nowością w tej procedurze jest, że odtąd udział transgraniczny określany jest w sposób wiążący przez europejskie ustawodawstwo o ochronie środowiska naturalnego. Wraz z dyrektywą 2001/42/EG Parlamentu Europejskiego i Rady o badaniu skutków środowiskowych określonych planów i programów, najpóźniej od roku 2004 we wszystkich krajach członkowskich UE realizować należy tzw. „Strategiczne Badania Środowiska” (SUP). Obejmują one także badanie ewentualnych znacznych transgranicznych skutków środowiskowych w wyniku dokonanego planowania.

W tychże ramach Regionalny Związek Planowania Łużyce Górne-Dolny Śląsk, obok Instytutu Ekologicznego Zagospodarowania Przestrzennego im. Leibniza, towarzystwo zarejestrowane, a także Brandenburgskiego Uniwersytetu Technicznego w Cottbus był partnerem zorientowanego praktycznie projektu INTERREG III A „Strategiczne badanie środowiska w zakresie planowania regionalnego – opracowanie transnarodowej koncepcji badań i procedur dla Saksonii, Polski i Czech” (transSEA). Partnerami współpracującymi w tym projekcie były sąsiednie urzędy regionalne regionów Liberec i Ústí nad Łabą, a także urzędy marszałkowskie województw: lubuskiego i dolnośląskiego (Wojewódzkie Biuro Urbanistyczne we

büro für Urbanistik in Wrocław). Das INTERREG III A-Projekt „transSEA“ hatte zum Ziel, Methoden und Verfahren zu entwickeln, mit denen die Strategische Umweltprüfung für die Regionalplanung grenzüberschreitend durchgeführt werden kann. Bestandteil des Projektes war auch die Erprobung der entwickelten Ansätze im Rahmen der Fortschreibung des Regionalplans Oberlausitz-Niederschlesien.

Nachdem im Jahr 2007 der erste Entwurf eines regionalplanerischen Umweltberichtes erstellt wurde, kann nunmehr eingeschätzt werden, dass gerade die Erstellung eines methodisch nachvollziehbaren und umfangreichen Planungskonzeptes bei der Ausweisung von Standorten für die Windkraftnutzung erhebliche Vorteile bei der jetzt zwingend vorgeschriebenen Umweltprüfung des Regionalplanes gebracht hat. Das Planungskonzept mit seinen einzelnen Verfahrensschritten konnte im Rahmen dieser Prüfung direkt angewendet werden.

Wrocławiu). Projekt INTERREG III A „transSEA“ miał za cel opracowanie (rozwijanie) metod i procedur, przy pomocy, których Strategiczne badanie środowiska w zakresie planowania regionalnego mogło być realizowane w ujęciu transgranicznym. Częścią składową projektu było też wypróbowanie opracowanych założeń w ramach aktualizacji planu regionalnego Łużyce Górne-Dolny Śląsk.

Po tym, gdy w roku 2007 opracowany został pierwszy projekt raportu o stanie środowiska w kontekście planowania regionalnego, można teraz ocenić, że właśnie opracowanie metodycznie wykonalnej i obszernej koncepcji planowania w przypadku delimitacji miejsc wykorzystania energii wiatrowej przyniosło znaczne korzyści w przypadku obecnie określanego w sposób wiążący badania środowiska planu regionalnego. Koncepcja planowania z jej poszczególnymi etapami proceduralnymi mogła być w ramach tego badania bezpośrednio zastosowana.